



広報

12月  
2010

# 北名古屋

美しい歌声響かせて

特集 安全・安心なまち

- 5 年未年始の業務案内
- 6 高額医療・高額介護合算制度
- 8 確定申告にはイータックスを
- 9 家屋の改修工事に伴う固定資産税の減額
- 10 市の家計簿
- 12 市民記者レポート『ハンス』
- 14 暮らしの情報
- 23 相談コーナー
- 25 いきいき健康ガイド



文化祭  
文化勤労会館

KITANAGOYA CITY

みんなで作ろう

# 安全・安心なまち

12月は、ひったくりや空き巣などの犯罪が多く発生する月です。お金を持ち歩いたり、旅行などで長期間家を空ける機会が増えるためです。一人ひとりの心がけで、犯罪を防ぐことができます。犯罪被害にあわない安全・安心なまちをつくりましょう。

お問い合わせは、防災交通課(西庁舎)へ。

## 市内で発生した「刑法犯」の内訳

単位：件

	平成 20年	平成 21年	平成 22年 (10月末まで)
凶悪犯	8	8	9
粗暴犯	48	48	27
窃盗犯	1,509	1,548	1,122
知能犯	29	39	18
その他	336	348	280
合計	1,930	1,991	1,456

○凶悪犯：殺人、強盗等 ○粗暴犯：傷害、暴行、恐喝等  
○窃盗犯：泥棒 ○知能犯：詐欺等 ○その他：器物損壊等

## 市内で発生した「窃盗犯」の内訳

単位：件

	平成 20年	平成 21年	平成 22年 (10月末まで)
侵入盗	244	198	208
乗物盗	507	463	363
非侵入盗	758	887	551
合計	1,509	1,548	1,122

○侵入盗：空き巣、忍び込み等  
○乗物盗：自転車・自動車・オートバイ盗  
○非侵入盗：車上狙い、部品狙い、ひったくり等

(西枇杷島警察署調べ)

## 北名古屋市の 犯罪件数の推移

平成22年10月末現在、市内の刑法犯発生件数は1456件で前年10月末時点の1660件に比べ204件、率にして12・3パーセント減少しました。これは、市内で活躍している各防犯団体の活動の成果といえます。しかし、犯罪は常に私たちの近くに潜んでいます。誰もが被害者になる可能性があるため、「自分の身は自分で守る」という意識が必要です。

## ひったくり犯の特徴と対策

最近、市内ですれ違いざまにハンドバッグなどがひったくられる事件が多発しています。被害者は女性や高齢者がほとんどで、その手口の多くは、2輪車に乗って後方から狙うものです。西枇杷島警察署や市防犯協会が警戒活動や犯罪防止の啓発活動を行っています。被害を防ぐには一人ひとりが危機感を持つことが大切です。

○現金など貴重品はできるだけ肌身から離さない。  
○ハンドバッグなどは車道と反対側にしっかり抱えて持つ。  
○後方からのエンジン音に気がつける。  
○自転車のかごにネットをつける。

万一ひったくり被害にあったときは、大声で近くの人に知らせ、助けを求めましょう。また、110番で警察に通報し、犯人の特徴や逃走方向を連絡しましょう。

## ひったくりを防ぐポイント

「私だけは大丈夫」という気持ちで捨て、常に周囲の状況に注意しましょう。



# あなたの家は大丈夫？ できることから対策を！



## ■ 防犯環境設計の確保

犯罪計画者に犯罪を「やりにくい」「やめよう」と思わせる工夫をした建物や住環境を「防犯環境設計」と言います。

防犯環境設計には4つの基本的な原則があります。これらを組み合わせて導入することが大切です。

### 【監視性の確保】

侵入しようとする犯人を地域の人が監視

- 庭木の剪定、花壇の配置、メッシュ柵の活用などにより、近隣同士の監視性を確保する。
- センサー付きライト、門灯などを配置して夜間の監視性を確保する。

### 【領域性の確保】

防犯活動が活発な地域

- 住民同士のあいさつや不審者への声かけを行い、不審者を寄せ付けない環境を形成する。
- 地域のコミュニティを活性化し、地域全体の領域性を高める。

### 【接近の制御】

犯人を家に近づけない

- 鍵付きの門扉を設置するなど、建物そのものに近づかせない。
- 塀、カーポート、物置などを建物から離して設置し、高窓や2階への足場に利用させない。

### 【対象物の強化】

頑丈な鍵等により犯人の侵入を防ぐ

- CP建物部品でドア、窓、面格子などを強化する。
- 補助錠、サムターンカバー、防犯ガラスなどで、窓、ドアの防犯性を補強する。

## 防犯性能の高い建物部品の共通指標「CPマーク」



CPマークは、侵入までに5分以上かかるなど、一定の基準をクリアした防犯性能の高い建物部品（ドア、ガラス、サッシなど17種類）に付けられるマークです。  
侵入に時間がかかるほど、犯人があきらめる確率が高くなります。

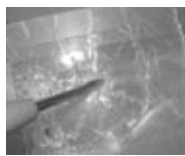
## 住宅の防犯チェックポイント

### 窓

- サッシに補助錠が付いている。
- 窓錠にロック機能が付いている。
- ガラスが防犯ガラスになっていて割れにくい。
- 風呂、トイレ、台所の窓に格子が付いている。



ガラスに防犯フィルムを貼ると簡単に割れません。また補助錠やアラームを付けると効果的です。



### 玄関・勝手口

- ゴミ出しなど、わずかな時間の外出でも必ず施錠する。
- 1つのドアに2つ以上の鍵が取り付けられ、侵入に時間がかかる。
- 門灯やセンサー付きライトがある。



玄関よりも、勝手口からの侵入被害の方が多く発生しています。勝手口は安全ではないという認識を持ち、照明を付けて明るくしたり、鍵を2つ以上取り付けなどの対策をしましょう。



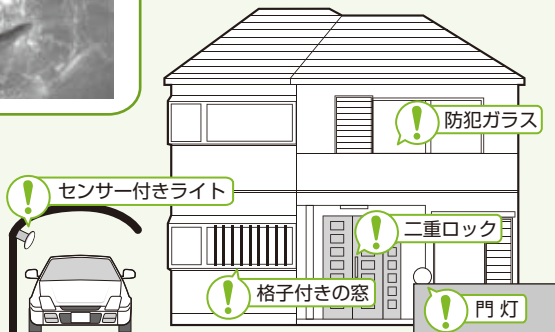
▲ガラスを割って侵入された勝手口

### 外周・塀等

- 塀や垣根が低く、身を隠す死角がない。
- 2階への足場になるものがない。
- 門扉があり、容易に入ることができない。
- 家の周辺が明るい。
- 防犯砂利が敷いてある。

### 駐車場・車庫

- 周囲からの見通しが良い。
- 屋根の高さが2階への足場になっていない。
- センサー付きライトがある。



# 地域の中で 犯罪を引き寄せないまじびくの

## ■ 地域で行う防犯活動

犯罪の多くは、地域の中でも、人の目につかないような場所が発生しています。つまり、人の目がある場所では、犯罪は起こりにくくなるのです。犯罪を防ぐためには、その地域で暮らす住民自らが周囲に目配りをして、地域全体で犯罪を抑止していくことが大切です。



▲防犯パトロール出発式の様子

市内では、各地域で防犯活動に取り組んでいます。防犯協会委員は小学校下校時間の巡回パトロールや、防犯の日(毎月8・18・28日)にのぼり旗の掲出活動を行っています。また、防犯ボランティア団体がパトロール等の活動を行い、地域の安全を守っています。

防犯ボランティア団体のひとつ、「熊之庄防犯ボランティア隊」は平成14年に組織されました。きっかけは駐車場での車内荒らしの多発と、街灯の不足です。熊之庄ではもともと農地だった場所に住宅を建てることが多く、街灯のない暗い夜道が多く、街灯のない暗い夜道が多く、街灯のない暗い夜道が多々ありました。こうした問題を解決しようと、自治会が中心となって防犯パトロール隊が誕生しました。活動を充実させるため、警察署の講習を受けたり、他の自治体へ勉強に行ったりもしたそうです。

今は、毎週金曜日のパトロールのほか、街灯設置のための暗がり診断、放置自転車の撤去、電柱に貼られた不法広告の除去

▲熊之庄防犯ボランティア隊長  
大野光之さん



地域から、  
防犯意識を  
高めていきたい

などを行っています。きれいに清掃されている地域は、家の周囲にまで住民の目が届いていることを意味し、泥棒が敬遠するからです。7月からは、青色回転灯を装備した自動車による巡回も始まりました。

「パトロール中歩いてる人には『気をつけて』など声をかけています。これからの季節は、自転車の無灯火運転も増えるので、注意しています。地域から、みなさんの防犯意識を高めることができばと思っ活動しています」と会長の

地域の安全は自分たちで守る。一人ひとりが心がけ、犯罪を寄せ付けないうちにしましう。



地域のために  
はじめてみませんか

あなたも、防犯パトロールに参加してみませんか。

現在、市内では17の防犯ボランティア団体が活動しています。また、人数等一定の要件を満たせば、新しく防犯ボランティア団体を設立することもできます。防犯ボランティア団体には、市から帽子やベスト、パトロール用のライトを貸し出します。

詳しくは防災交通課へお問い合わせください。



▲熊之庄防犯ボランティア隊のみなさん

# 年末年始の業務案内

市役所の業務は  
年内は 12月28日(火)まで  
新年は 1月4日(火)から

証明書などの発行は

お早めに

市役所の休みは、12月29日(水)から1月3日(月)までです。休み中は、証明書などの発行ができませんので、必要な方は早めに手続きをしてください。

出生、死亡、婚姻などの戸籍の届出は、休み中でも宿直室(市役所東・西庁舎とも1階)で受け付けます。

※夜間(午後5時15分から翌日午前8時30分まで)の届出は、市役所西庁舎で受け付けます。東庁舎は夜間受け付けませんのでご注意ください。



きたバスの運行

「きたバス」は、  
12月29日(水)から  
1月3日(月)まで  
運休します。



放置自転車の返還

放置自転車の返還業務は、12月29日(水)から1月3日(月)まで行いません。

し尿のくみ取り

し尿のくみ取りの受付は、年末は12月28日(火)まで、年始は1月5日(水)からです。左記の業者へ直接お申し込みください。  
○(株)アイホク ☎0587(66)2112  
○輪栄工業(株) ☎(73)5210

※申込み先は、地域により異なります。

問合せ 環境課

## 各施設の休業・休館日

施設名	12月							平成23年1月				
	25日(土)	26日(日)	27日(月)	28日(火)	29日(水)	30日(木)	31日(金)	1日(土)	2日(日)	3日(月)	4日(火)	
市役所、西庁舎分館	休	休			休	休	休	休	休	休		
東・西保健センター	休	休			休	休	休	休	休	休		
文化勤労会館、東公民館			休	休	休	休	休	休	休	休	休	
東・西図書館、歴史民俗資料館			休	休	休	休	休	休	休	休	休	
健康ドーム			休	休	休	休	休	休	休	休	休	
総合体育館				休	休	休	休	休	休	休	休	
児童館		休			休	休	休	休	休	休		
子育て支援センター	休	休			休	休	休	休	休	休		
ファミリー・サポート・センター		休	休	休	休	休	休	休	休	休	休	
教育支援センター(あけぼの、スマイル)	休	休		休	休	休	休	休	休	休	休	
あけぼのふれあい会館				休	休	休	休	休	休	休	休	
陽だまりハウス					休	休	休	休	休	休		
総合福祉センターもえの丘					休	休	休	休	休	休		
回想法センター	休	休		休	休	休	休	休	休	休	休	
憩いの家(さくら荘、ふたば荘、さかえ荘)	休	休			休	休	休	休	休	休		
憩いの家とくしげ			休		休	休	休	休	休	休		
高齢者活動センター(しあわせの家、ふれあいの家)	休	休			休	休	休	休	休	休		

医療費・介護費の自己負担を軽減します

## 高額医療・高額介護合算制度

「高額医療・高額介護合算制度」とは、1年間の医療費と介護サービス費の自己負担の合算額が、左表の基準額を超えた場合、申請により自己負担額の一部を支給するものです。

ただし、基準額を超えた金額が500円以下の場合には支給されません。

対象期間 毎年8月1日から翌年7月31日までの1年間

支給対象外

○医療保険または介護保険に係る自己負担額が0円の場合

○「自己負担の合算額」から基準額を引いた額が500円以下の場合

○福祉用具購入や住宅改修に係る費用、食費、居住費等

### 基準額（自己負担限度額）

所得区分	後期高齢者医療 + 介護保険	被用者保険または国民健康保険 + 介護保険	
	75歳以上の方	70歳～74歳の方	70歳未満の方
現役並み所得者 (上位所得者) ※1	67万円	67万円	126万円
一般 ※2	56万円	56万円	67万円
住民税非課税世帯 低所得者Ⅱ(区分Ⅱ) ※3	31万円	31万円	34万円
住民税非課税世帯 低所得者Ⅰ(区分Ⅰ) ※3	19万円	19万円	

#### ※1 現役並み所得者(上位所得者)

70歳以上で医療保険の自己負担割合が3割となっている方。70歳未満で国民健康保険の方は、世帯全員(擬制世帯主を除く)の高額療養費制度で算出した所得が600万円を超える世帯の方。また、被用者保険の方は、標準報酬月額が53万円以上の世帯の方。

#### ※2 一般 ※1と※3以外の方

#### ※3 低所得者

後期高齢者医療制度と国民健康保険の場合、世帯全員が住民税非課税の方。また、被用者保険の方は、被保険者が住民税非課税の方。ただし、70歳以上の方は、「低所得者」の区分が「Ⅰ」と「Ⅱ」にわかれています。世帯全員の所得が必要経費・各種控除(公的年金所得は控除額を80万円として計算)を差し引いたときに0円の場合は「低所得者Ⅰ」になります。



支給対象となる方には  
勧奨通知を発送します

後期高齢者医療に加入している方は、12月下旬以降に、国民健康保険に加入している方は、平成23年1月以降に勧奨通知を発送する予定です。

ただし、対象期間中に他の市町村へ転出された方や他の医療保険から後期高齢者医療へ移行された方は、通知が送付されない場合があります。

国民健康保険と後期高齢者医療以外の医療保険に加入している方は、各医療保険の窓口へお問い合わせください。

#### 問合せ

- 国民健康保険・後期高齢者医療に関すること
- 国保医療課(東・西庁舎)
- 介護保険に関すること
- 高齢福祉課(東庁舎)

平成22年

工業統計調査に

ご協力ください



12月31日現在で、製造業を営む事業所を対象に「平成22年工業統計調査」が全国一斉に実施されます。

この調査は、国内の製造業の実態を明らかにすることを目的に経済産業省が毎年実施するものです。

調査の結果は、国や地方公共団体の行政施策の重要な基礎資料として利用されるとともに、企業や大学等での研究資料、また学校の教材など、広く利用されます。

対象製造事業所には、「調査員証」を携帯した調査員が12月中旬から来年1月にかけてお伺いし、調査票の配布や回収を行いますので、ご協力をお願いいたします。

なお、調査票の内容は、統計法により厳重に守られ、統計目的以外に使用されることはありませんので、安心してご記入ください。

お問い合わせは、企画広報課(西庁舎)へ。



愛知万博メモリアル

# 第5回愛知県市町村対抗 駅伝競走大会

みんなで応援!

区 間	種 別	選手氏名(各種別五十音順、敬称略)
第1区	中学生女子	江村 詩枝里(白木中1年) 山田 みのり(師勝中3年)
第2区	ジュニア男子	加藤 健尚(沖村) 前田 啓文(野崎)
第3区	40歳以上	畑 博也(弥勒寺東) 日比野 幸洋(徳重)
第4区	小学生女子	奥田 優佳(師勝小5年) 長谷川 洸奈(鴨田小5年)
第5区	中学生男子	住 快都(西春中2年) 竹村 英之(白木中2年)
第6区	小学生男子	榊原 真央(師勝東小5年) 元村 祐介(白木小6年)
第7区	一般女子	小林 真弓(鹿田) 坂崎 香織(西之保)
第8区	ジュニア女子	加藤 楓子(九之坪)
第9区	一般男子	泉川 拓(市内在勤) 細谷 秀司(熊之庄)

と き 12月4日(土)午後0時30分スタート  
雨天決行

と ころ 愛・地球博記念公園

こ う ース 「愛・地球博記念公園」内周回コース

※レースの様子は、東海テレビで生中継されます。

12月4日、愛・地球博記念公園を発着点に県内全市町村57チームが参加する『第5回愛知県市町村対抗駅伝競走大会』の北名古屋市代表選手が決まりました。

この大会は、愛知万博の理念を次世代に受け継ぐことをはじめ、各市町村の交流、市町村合併後の一体化の促進およびスポーツの振興などが目的で、平成18年から行われています。

本市の第1区から第9区までの代表17人は、左表のとおりです。みなさんもぜひ、力走する選手たちを応援しましょう。

お問い合わせは、スポーツ課

監督：柴田 博之(西春高校教諭)

コーチ：楠 知文(西春中学校教諭)、大家 隆博(栗島小学校教諭)

市役所東・西庁舎を結ぶ!

## シャトルワゴン車を 運行しています



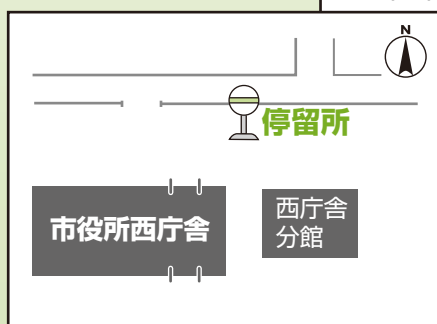
市では、市役所東・西庁舎を結ぶ「シャトルワゴン車」を運行しています。これは、市役所業務を分庁方式で行っているため、市民のみなさんに、より便利に市役所をご利用いただくためのものです。

お問い合わせは、総務課へ。

### 時刻表 (西庁舎)

時	分
8	— 30
9	00 30
10	00 30
11	00 30
12	00 30
13	00 30
14	00 30
15	00 30
16	00 30
17	00 —

### ■市役所西庁舎停留所



### ■市役所東庁舎停留所



### 時刻表 (東庁舎)

時	分
8	— 45
9	15 45
10	15 45
11	15 45
12	15 45
13	15 45
14	15 45
15	15 45
16	15 45
17	15 —

運行日 月～金曜日(祝日・年末年始を除く)

運行時間 西庁舎は、毎時00分・30分、

東庁舎は、毎時15分・45分に出発

利用料 無料

乗車場所 各図の箇所

※乗車定員(9人)を超える場合は、乗車をお断りしますので、ご了承ください。

確定申告には

イータックス

e-Taxを

ご利用ください



イータ君

税務署に出かけなくても  
イータックス

e-tax(国税電子申告・納税システム)とは、自宅やオフィスなどからインターネットで所得税の確定申告など国税に関するさまざまな手続きができるシステムです。  
確定申告期間中は税務署や市が設置する確定申告会場でも、e-taxを利用することができます。パソコンの操作などがよくわからないという方も、職員が説明をしますので、安心して手続きをすることができま

ます。e-taxで確定申告を行うと、次のようなメリットがあります。

## 住民基本台帳カードおよび電子証明書の取得はお早めに!



▲住民基本台帳カード

e-Taxを利用するためには、「電子証明書」が必要です。

個人向けの電子証明書は、地方公共団体の「公的個人認証サービス」から発行されています。住民票のある市区町村の窓口で住民基本台帳カードを入手してから電子証明書の発行を受けてください。

**持ち物** 運転免許証などの本人確認書類、住民基本台帳カード

**手数料** 住民基本台帳カードの発行に500円、電子証明書の発行に500円

※電子証明書の有効期限は3年間ですので、更新時期にご注意ください。

住民基本台帳カードおよび公的個人認証サービスに関するお問い合わせは、市民課(東・西庁舎)へ。

### ○最高5000円の税額控除

平成22年分の所得税の確定申告を本人の電子署名および電子証明書を付して申告期限内にe-taxで行うと、所得税額から最高5000円が控除されます(平成19年分から平成21年分までこの控除を受けたい方は受けられません)。

### ○添付書類の提出省略

医療費の領収書や源泉徴収票等は、その記録内容(病院などの名称・支払金額等)を入力して送信することで、これらの書類の提出または提示を

省略することができます(確定申告期限から3年間、税務署から書類の提出または提示を求められることはありません)。

### ○還付金の早期受け取り

e-taxで申告された還付申告は早期処理しています(3週間程度に短縮)。

e-taxに関する詳しい内容は、e-Taxホームページ([www.e-tax.nta.go.jp](http://www.e-tax.nta.go.jp))でご確認ください。

確定申告で  
医療費控除をする前に  
領収書の添付に  
ご注意ください

平成22年分の所得税の確定申告で医療費控除を行う場合、申告書に医療機関での領収書を添付して税務署へ提出(郵送など)してしまうと、高額療養費の申請に領収書を用意できなくなります。

そのため、医療費控除を行う方は、確定申告の前に高額療養費の申請をするか、確定申告の際に領収書の返還を申し出てください。

特に11・12月中に受診した分の高額療養費の申請の案内が、確定申告の時期と重なりますのでご注意ください。

お問い合わせは、国保医療課(東・西庁舎)へ。





## 家屋の改修工事に伴う 固定資産税の減額について

家屋の改修工事を実施した際、固定資産税(都市計画税は含みません)が減額されます。いずれの場合も、工事完了後3か月以内に必要書類を添付し申告してください。

お問い合わせは、税務課(西庁舎)へ。

### 住宅耐震改修工事をした住宅

住宅耐震改修工事を実施した住宅に対して、居住部分(1戸当たり120平方メートルまで)にかかる固定資産税の2分の1を減額します。

**対象** 次の条件をすべて満たす場合

- 昭和57年1月1日以前に建築された住宅
- 現行の耐震基準に適合した30万円以上の改修工事であること

### 減税措置を受けられる期間

- 平成22年1月1日～平成24年12月31日に工事をした場合
- 申請した年の翌年度から2年度分
- 平成25年1月1日～平成27年12月31日に工事をした場合
- 申請した年の翌年度のみ

### 省エネ改修工事

#### (熱損失防止工事)をした住宅

省エネ改修工事を実施した住宅に対して、居住部分(1戸当たり120平方メートルまで)にかかる固定資産税の3分の1を減額します。

**対象** 次の条件をすべて満たす場合

- 平成20年1月1日以前に建築された住宅(賃貸住宅を除く)
- 平成20年4月1日～平成25年3月31日に行われた工事であること
- 次の工事で自己負担が30万円以上のもの

■窓の改修工事(二重サッシ化、被覆ガラス化など)

■右記工事と併せて行う床・壁・天井の断熱化工事

○改修工事により改修した箇所が現行の省エネ基準に適合すること

### 減税措置を受けられる期間

申請した年の翌年度のみ

### バリアフリー改修工事をした住宅

バリアフリー改修工事を実施した住宅に対して、居住部分(1戸当たり100平方メートルまで)にかかる固定資産税の3分の1を減額します。

**対象** 次の条件をすべて満たす場合

す場合

○平成19年1月1日以前に建築された住宅(賃貸住宅を除く)

○次のいずれかの方が居住する住宅

■65歳以上の方

■要介護認定または要支援認定を受けている方

■障害を有する方

○平成19年4月1日～平成25年3月31日に行われた改修工事であること

○補助金や介護保険料の給付を受けている場合は、それを除いた自己負担が30万円以上の

もので、次の工事に該当するもの

■廊下の拡幅、階段のこう配の緩和、浴室の改良、便所の改良、手すりの設置、床の段差の解消、ドアの引戸への取替え、床表面の滑り止め

### 減税措置を受けられる期間

申請した年の翌年度のみ

※省エネ改修工事の減額措置は、バリアフリー改修工事の減額措置と併用することができません。

その他の減額制度は併用できません。

## 介護保険料の納め忘れにご注意ください

介護保険はみなさんが納める保険料と公費を財源に運営されています。介護が必要になったときに安心してサービスを利用できるように保険料は必ず納めましょう。

介護保険料の納付は、原則として特別徴収(年金からの納入)ですが、65歳になってしばらくの間(おおむね6か月間)は普通徴収(窓口納付または口座振替)で納めていただけます。特別な理由がなく保険料を納めないでいると、介護サービスの利用時に次のような措置がとられます。

### ○1年以上滞納した場合

介護サービスにかかった費用の全額をいったん支払い、申請により保険給付分(費用の9割)の払い戻しを受けます。

### ○1年6か月以上滞納した場合

介護サービスにかかった費用の全額を支払い、申請しても保険給付の一部または全部が一時的に差し止めとなり、さらに滞納が続くと差し止めされた保険給付額から滞納保険料を差し引くことがあります。

### ○2年以上滞納した場合

保険料は、2年を経過すると時効により納めることができなくなります。時効になった未納保険料の額に応じて計算された期間は、介護サービスを利用したときの利用者負担が通常の1割から3割に引き上げられたり、高額介護サービス費が受けられなくなったりします。

お問い合わせは、高齢福祉課(東庁舎)へ。

お知らせします

## 市の家計簿 ～健全な財政運営に努めます～

市では、市民のみなさんに市財政への理解と関心を深めていただくため、年2回財政状況を公表しています。今回は、平成21年度の決算状況と平成22年度上半期(平成22年4月1日から9月30日まで)の予算の執行状況などをお知らせします。

お問い合わせは、財政課へ。



### 平成22年度一般会計予算執行状況

一般会計 歳入 予算現額 239億823万円 収入済額 132億5,356万円 収入率 55.4%

科目	内容	予算現額	収入済額	収入率
市税	市民税・固定資産税など法人や市民のみなさんが納められる税金	120億4,370万円	87億3,206万円	72.5%
国庫支出金	特定事業に対し国から支出される負担金・補助金	30億4,855万円	11億8,478万円	38.9%
市債	施設の建設などで一度に多額の費用が必要な場合、市が借りのお金	22億2,600万円	0円	0%
県支出金	特定事業に対し県から支出される負担金・補助金	14億6,983万円	2億4,965万円	17.0%
繰越金	前年度から繰り越したお金	11億8,701万円	11億8,701万円	100.0%
諸収入	延滞金・預金利息・雑入など、いずれの収入科目にも組み入れないもの	8億6,575万円	2億3,805万円	27.5%
地方消費税交付金	消費税率5%のうち1%が人口および従業者数で按分して交付されるお金	7億2,000万円	4億3,905万円	61.0%
地方交付税	一定水準の行政サービスを提供できるよう国税から地方に配分される交付金	6億3,000万円	5億5,998万円	88.9%
繰入金	他の特別会計や基金と相互に資金運用するため繰り入れたお金	3億4,640万円	0円	0%
その他	分担金および負担金、使用料および手数料、地方譲与税など	13億7,099万円	6億6,298万円	48.4%

一般会計 歳出 予算現額 239億823万円 支出済額 98億9,190万円 執行率 41.4%

科目	内容	予算現額	支出済額	執行率
民生費	お年寄りや障害のある方への援助、生活保護、保育園の運営などの経費	86億3,103万円	35億7,414万円	41.4%
教育費	小・中学校、図書館、スポーツ施設の運営などの経費	38億2,815万円	13億7,533万円	35.9%
衛生費	各種健診、予防接種、保健センターの運営、ごみ・し尿処理などの経費	28億1,818万円	10億2,950万円	36.5%
総務費	市役所の管理、徴税、選挙事務、コンピュータの管理などの経費	28億772万円	12億5,376万円	44.7%
土木費	道路、河川の整備や管理などの経費	26億8,564万円	11億4,351万円	42.6%
公債費	市が借りたお金の元利償還金などを支払うための経費	14億4,525万円	6億8,104万円	47.1%
その他	消防費、商工費、議会費、農林水産費、諸支出金、労働費、予備費など	16億9,226万円	8億3,462万円	49.3%

(平成21年度繰越明許等予算14億2,177万円を含む)

### 市債および市有財産の状況

	平成22年3月31日	平成22年4月～9月増減	平成22年9月30日
市債	233億3,343万円	△6億1,325万円	227億2,018万円
基金	24億1,422万円	△1億9,382万円	22億2,040万円
建物	193,310.29㎡	0㎡	193,310.29㎡
土地	408,550.04㎡	892.31㎡	409,442.35㎡

(特別会計含む)

### 平成22年度特別会計予算執行状況

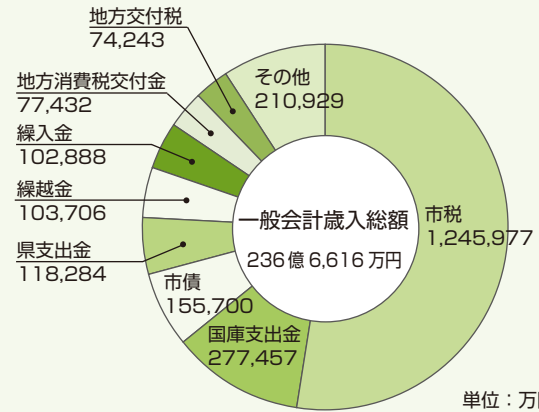
	予算現額	収入済額	支出済額
国民健康保険特別会計	72億9,000万円	32億2,364万円	32億9,142万円
老人保健特別会計	1,799万円	1,799万円	580万円
後期高齢者医療特別会計	6億4,854万円	2億2,119万円	1億390万円
介護保険特別会計	34億7,347万円	15億1,161万円	13億6,348万円
西春駅西土地区画整理事業特別会計	1億9,542万円	4,444万円	1,754万円
公共下水道事業特別会計	20億7,368万円	6億1,737万円	4億6,246万円

(平成21年度繰越明許予算 西春駅西土地区画整理事業特別会計 2,695万円を含む)



## 平成21年度決算の状況

会計別名称／区分	歳入	歳出	
一般会計	236億6,616万円	224億7,915万円	
特別会計	国民健康保険	74億2,868万円	72億710万円
	老人保健	4,750万円	2,952万円
	後期高齢者医療	6億304万円	5億9,550万円
	介護保険	32億159万円	31億5,145万円
	西春町西土地区画整理事業	2億7,152万円	2億3,010万円
	公共下水道事業	34億5,658万円	34億1,160万円



単位：万円

## 平成21年度健全化判断比率および資金不足比率の公表

### 健全化判断比率

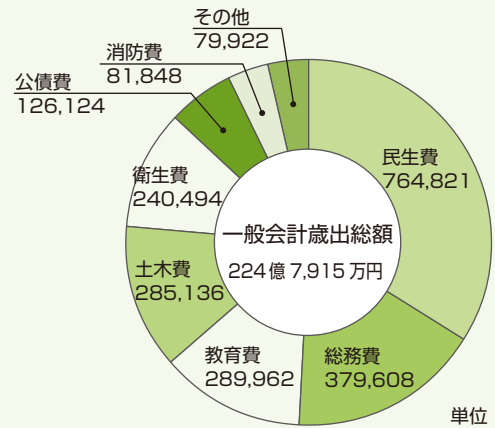
	平成20年度	平成21年度
実質赤字比率	—	—
連結実質赤字比率	—	—
実質公債費比率	4.3%	4.4%
将来負担比率	22.0%	26.6%

(赤字額がない場合は「-」と記載)

### 資金不足比率 (公共下水道事業特別会計)

	平成20年度	平成21年度
資金不足比率	—	—

(備考：地方公営企業法非適用企業会計、資金不足額がない場合は「-」と記載)



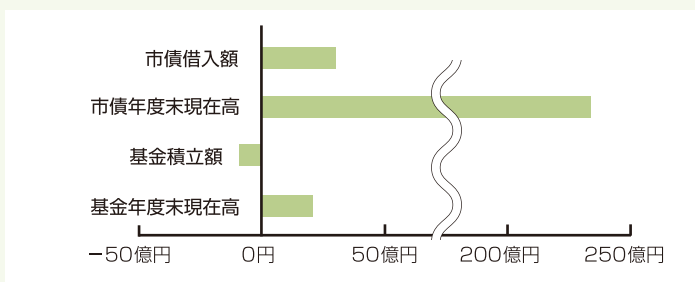
単位：万円

## 平成21年度市債の状況

市債	借入内容	借入額	年度末現在高	
普通債	総務	合併特例債(公園整備、保育園空調機整備、小中学校施設整備)	2億3,700万円	16億6,164万円
	民生	児童館整備事業債	3,300万円	12億1,721万円
	土木	雨水貯留施設整備、都市公園整備、河川改良、地方道路等整備事業債	1億3,800万円	14億682万円
	消防	—	—	8,195万円
	教育	学校情報通信技術環境整備事業債	500万円	20億7,521万円
その他	臨時財政対策債	地方交付税として交付するべき財源が不足した場合に、不足した分を地方債で補い、償還に要する費用は後年度の地方交付税で措置される	10億7,800万円	65億6,694万円
	減税補てん債	—	—	20億4,023万円
	臨時税収補てん債	—	—	2億1,880万円
	減収補てん債	減収補てん債	6,600万円	6,600万円
特別会計	区画整理事業債	区画整理事業	3,450万円	1億9,535万円
	下水道債	公共下水道、流域下水道	14億130万円	78億328万円
合計		29億9,280万円	233億3,343万円	

## 平成21年度基金の状況

基金	積立額の内容	積立額	年度末現在高
財政調整基金	年度間の財源の不均衡を調整	△4億5,775万円	12億4,182万円
特定目的基金	公共施設建設整備、駅および駅周辺整備	△4億2,614万円	7億9,504万円
合計		△8億8,389万円	20億3,686万円



### 市民1人当たりの市税負担状況

市民税・固定資産税など  
153,057円

### 市民1人当たりの負債の状況

286,630円

平成22年3月31日現在  
人口 81,406人

# ハ 市民記者レポ ズ

vol.49



お父さん、出番です

## 西春小学校おやじの会

水野 美保 記者

ひと昔前は「イクメン」、そして今は「イクメン(育児をする男性)」というわけで子育てをがんばっているお父さんたちの会を紹介します。その名もシブーい「おやじの会」。父親を中心に発足され、子どもとふれあうさまざまな活動をしています。



西春小学校のおやじの会は、その独自の活動が注目されています。運動会や草取りなど、学校行事のお手伝いのほか、夏休みには「親子寺子屋学習塾」や「親子工作教室」が行われ

ました。これは夏休みの日誌や工作などの宿題を、学校の教室を利用して親子で行うものです。特に工作では、「これぞおやじの腕の見せどころ」とばかりに張り切る姿がほほえましく感じられました。このほか11月には、親子校内クリーンボランティア活動を行いました。「おやじの会の活動を始めて4年が経ちました。ここでは、子どもと楽しみながら触れ合うことで、共に歩み成長できる場所です。興味のある方はぜひ参加してください」と話す大野会長。父親が子育てに参加することは子どもの成長に大きな影響を与え、重要な役割を担っています。

世のおやじたちよ、背中を語るだけでなく、ぜひ子どもと向き合ってください。



## 日本フィルが西春中学校で演奏会

前川 賢司 記者

西春中学校体育館で日本フィルハーモニー交響楽団の演奏会が行われました。これは、文化庁が行っている「本物の舞台芸術体験事業」の一環で、子どもたちに、素晴らしい芸術文化を身近に感じてもらうことを目的としています。

オーケストラに親しみをもちたいため、曲目はどこかで聞いたことのある有名なものばかり。「運命」や「仮面舞踏会」などのほか、「ビリーブ」など、日本のポップスも。バイオリンやクラリ

ネット等、演奏に使われる18種類の楽器が紹介され、多種多様な音色が組み合わさって1つの曲を織り成す、演奏の奥深さを知ることができました。

コンサートホールとは異なり、体育館の音響設備は十分ではありません。しかし、日ごろ慣れ親しんだ場所で演奏会が行われたことで、敷居を高く感じがちなクラシック音楽に親近感を抱きました。テレビやラジオなどを通さず、直接耳に飛び込んでくる音は、まるで指揮者や演奏者の息遣いも感じられるようでした。

最後に、西春中と西春小の子どもたちがそれぞれの校歌をオーケストラの伴奏で合唱。参加した中学生は「ぼくたちの校歌を、すばらしい演奏で歌うことができるととても嬉しい」と笑顔で話してくれました。



# VIVA! きたなごや



10/19

長瀬市長と長瀬議長が県に対し、建設事業の急務となる11項目に関する要望書を県建設部長へ提出しました。



10/30

鍛冶ケー色・沖村児童館親子なかよし運動会  
健康ドーム



10/16

「COP10発表・交流事業inモリコロパーク 地球のいのち・交流ステーション」で宇福寺児童館の子どもたちが環境劇を発表しました。  
愛・地球博記念公園



10/26

技能体験教室  
白木小学校



11/3

## お店とステージで、会場は大盛況

さわやかな秋空のもと、健康ドームと福祉の杜駐車場で、「第2回商工祭」が開催されました。

会場では、市内の商工業者による展示即売会や各種ステージイベントが行われ、家族連れなどの来場者を楽しませていました。



10/31

合瀬川・水場川清掃活動  
合瀬川

# 暮らしの情報



## もえの丘 青空市場

取れたての新鮮な野菜等を販売します。ただし、商品がなくなり次第終了します。

とき 12月5日(日)午前8時30分  
 (毎月第一日曜日開催。ただし、平成23年1月は9日(日)に開催します)

ところ 総合福祉センターもえの丘 東側

問合せ 総合福祉センターもえの丘 ※環境保護のため、マイバッグ持参にご協力ください。

## 西春日井地域「福祉の店」

西春日井地域の7つの障害者施設では、合同で各施設の生産品を販売します。ぜひ、ご利用ください。

とき 12月15日(水)～20日(月)  
 午前10時～午後4時

ところ アピタ名古屋空港店3階

参加施設 セルフしかつ、にしはる ひまわり作業所、あかつき共同作業所、きよす飛鳥、豊山町福祉作業所、七彩工房、尾張中部福祉の社

問合せ 尾張中部福祉の社 ☎(22)1123

## 寿大学 《老人クラブ東地区》

とき 12月15日(水)午後1時30分～3時30分  
 ところ 総合体育館

内容 ○演 芸 民謡  
 出演者 藍の会

参加費 300円  
 持ち物 出席簿  
 問合せ 高齢福祉課

## いきいき健康クラブ定例会 《老人クラブ西地区》

とき 12月17日(金)午前10時30分～午後3時  
 ところ 文化勤労会館

内容 午前の部  
 ○講 演 「幸齢な生き方、老い方」  
 講 師 磯野美代子氏(消費生活コンサルタント)

午後部の部  
 ○演 芸 民謡  
 出演者 黒田民謡会

参加費 300円  
 持ち物 出席簿

問合せ 高齢福祉課  
 ※午後の部は、老人クラブ会員以外の方も観覧できます。

## 第5回北名古屋市民音楽祭

とき 12月5日(日)午後2時～(開場 午後1時30分)

ところ 文化勤労会館 大ホール  
 出演団体 アンダンテ・ウィンド、オーケストラ、北名古屋ウインドオーケストラ、北名古屋吹奏楽団、グリーンコーラス、西春吹奏楽団、グリーンコーラス、コール・キルシエ、師勝少年少女合唱団、西春少年少女合唱団、名古屋シティ管弦楽団

入場料 500円(全席自由)  
 ※未就学児は無料です。

入場券 生涯学習課(東庁舎)、文化勤労会館、東公民館で販売しています。

問合せ 生涯学習課(東庁舎)

### 師勝少年少女合唱団

## 第12回定期演奏会

とき 12月23日(木)午後2時～(開場 午後1時30分)  
 ところ 文化勤労会館 大ホール  
 内容 「WAになっておどろう」、「YELL」、「スタジオ・ジブリメドレー」他  
 入場券 生涯学習課(東庁舎)、文化勤労会館、東公民館、健康ドーム、総合体育館で配布しています。  
 問合せ 佐々木 ☎(22)6472



### 西春少年少女合唱団 with 名古屋芸術大学

## クリスマスコンサート

クリスマスソングをみなさんでお楽しみください。  
 とき 12月24日(金)午前11時～  
 ところ パレマルシェ西春 アゼリアガーデン  
 内容 「モーツァルトの百面相」より、「諸人こそりて」、「きよしこの夜」他  
 問合せ 早川 ☎(21)4626

## 小・中学生 総合体育館無料開放

◇アリーナ  
 とき 毎週土曜日午前9時～正午。ただし、12月11日は除く。  
 ※人数が多い場合は、お断りする場合があります。

◇卓球室(市民ホール)  
 とき 毎週土曜日午前9時～正午。ただし、12月4日は除く。  
 ◇トレーニング室(中学生のみ)  
 とき 毎週土曜日午前9時～正午  
 ※保護者も無料です。室内用靴をご持参ください。

問合せ 総合体育館

12月の  
**図書館**  
**歴史民俗資料館**

休館日：12月6日(月)・13日(月)  
 ・20日(月)  
 ・27日(月)～1月4日(火)

東図書館 ☎(25) 3600  
 西図書館 ☎(25) 6406  
 歴史民俗資料館 ☎(25) 3600

東図書館 《今月の催し》

- ◇ごも映画会
  - とき 第2日曜日午前10時30分
  - ◇サンデーロードショー
  - とき 第3日曜日午後1時30分
  - ◇紙芝居会
  - とき 第1土曜日午後2時
  - ◇お話し会
  - とき 第3土曜日午前11時
- 問合せ 東図書館

西図書館 《今月の催し》

- ◇シアター上映会
  - とき 毎週日曜日午後2時
  - ◇お話し会
  - とき 毎週土曜日午前11時
- 問合せ 西図書館

年末年始の  
資料貸出期間の変更

年末年始の休館に伴い、12月14日(火)から26日(日)までの間、貸出期間を変更します。

貸出期間 3週間まで  
 問合せ 東・西図書館

西図書館クリスマス会

おはなしグループ「ベツちゃん」による大型紙芝居や絵本を使った楽しいクリスマス会を開催します。

みなさんで遊びに来てください。  
 とき 12月18日(土)午前11時～11時45分

ところ 文化勤労会館 会議室  
 定員 120人(先着順)  
 問合せ 西図書館

ストーリーテリング

絵本や人形などは使わず、ゆつたりとみなさんに語りかけるお話し会です。想像力をかきたて、心を豊かにします。

とき 12月18日(土)午後3時～3時30分

ところ 西図書館 ミニシアター  
 対象 5歳以上の方  
 問合せ 西図書館

歴史民俗資料館講演会

市内には30体以上の円空仏が残されており、この地域は円空と何らかのかかわりがあったのではないかと言われています。

円空上人の足跡を一緒にたどってみませんか。  
 とき 12月5日(日)午後1時30分～3時

ところ 東図書館 視聴覚室

演題 「円空の足跡in北名古屋市」  
 講師 小島梯次氏(円空学会常任理事)  
 申込み 歴史民俗資料館へ。



歴史民俗資料館特別展  
 『回想の道具屋』  
 『懐かしい道具のユニバーサルなチカラ』  
 日本の洗濯板とアメリカ、イギリスなど海外の洗濯板を展示しています。ぜひご見学ください。

12月26日(日)まで

ヘルスアップ教室



健康ドーム元気測定室では、生活習慣病の予防や健康づくりを目的とした「ヘルスアップ教室」を行っています。1回でも参加できます。

また、当日はトレーニングルームも利用できます。ぜひご参加ください。

○お手軽ボール運動教室

とき 12月7日(火)・14日(火)・21日(火)午後1時30分～2時30分

定員 20人(先着順)

○やさしいエアロビクス教室

とき 12月9日(木)・16日(木)・23日(木)午後1時30分～2時30分

定員 35人(先着順)

※1回につき500円の参加費が必要です。また、事前に自分の健康度をチェックする元気測定「かんたんコース」を行っていただきます。

申込み 開催日の1か月前から健康ドーム元気測定室 ☎(23) 7006へ。

※申込みはご本人に限ります。



# 暮らしの情報



## 総合体育館トレーニング室 インストラクター指導

総合体育館のトレーニング室では、次の日程でインストラクターによる指導および体力測定を行います。

○インストラクター指導(予約制)  
とき 12月8日(水)・18日(土)午前9時～午後1時、12日(日)午後1時～5時、2日(木)・27日(月)午後5時～9時

○体力測定(予約制)  
とき 12月16日(木)午後5時～9時(1人につき40分間)

※1回につき大人(高校生以上)300円、子ども(中学生)1000円のトレーニング室使用料が必要です。定期券(大人1か月3500円、3か月9000円)もご利用ください。

問合せ 総合体育館



## ひよこサークル

生後11か月までのお子さんをお持ちの方の交流会です。

とき 12月10日(金)午後1時30分～3時30分

ところ 健康ドーム 子育て支援室

対象 生後11か月までのお子さんとその親

内容 お子さんの体重測定、交流会、ビデオ鑑賞など。子育て中の悩み、不安なども話し合います。

持ち物 母子健康手帳

問合せ 子育て支援室(健康ドーム内) ☎(22)76001

## 回想法スクール

昔懐かしい生活用品などを用いて、かつて自分が体験したことに思いをめぐらしたりすることで、心や脳の活性化を図りましょう。

教室修了後は、自主活動ができるように支援します。

とき 平成23年1月24日から3月14日までの毎週月曜日午前9時30分～10時30分(全8回)

ところ しあわせの家(シルバー人材センター本部)

対象 市内在住のおおむね65歳以上の方で自分で通える方

定員 10人(先着順)

申込み 12月1日(水)から電話で高齢福祉課へ。

## 愛知県障害者委託訓練

○フロリエード

パソコン実務能力取得②コース  
とき 平成23年1月21日(金)から3月9日(水)までの毎週月～金曜日午後0時30分～4時55分

ところ フロリエードジャパン名古屋教室(名古屋市中区名駅2-34-17)

内容 ワード・エクセルの基礎と応用

対象 障害者手帳をお持ちの方(身体・精神等)

定員 7人(面接で選考します)  
申込み 平成23年1月5日(水)までに公共職業安定所へ。

○パソコンもたろう  
パソコン初級③コース  
とき 平成23年2月2日(水)から3月14日(月)までの毎週月～金曜日午前10時～午後4時50分

ところ ももたろうパソコン教室本校(名古屋市中区正木3-1-3)

内容 ワード・エクセルの基礎

対象 障害者手帳をお持ちの方(身体・精神等)

定員 7人(面接で選考します)  
申込み 平成23年1月14日(金)までに公共職業安定所へ。

問合せ 公共職業安定所または愛知障害者能力開発 ☎0533(99)2102

## 第7回就職支援セミナー

とき 12月19日(日)午後2時～4時

ところ 市役所西庁舎分館 大会議室

対象 求職活動中の方  
演題 「面接で勝つ」採用したくなる人ってどんな人? 面接官の立場で考えてみよう」

講師 高橋恵理子氏(キャリアコンサルタント)

定員 30人(先着順)  
申込み 電話、ファクス、Eメールのいずれかで商工農政課(東庁舎)へ。

○ファクス (23)31900  
○Eメール shokoo@city.kitanagoya.jp

## ひきこもり家族教室

臨床心理士を招いて、家族交流会を行います。お互いの悩みや不安を話し合ってみませんか。

とき 12月16日(木)午後2時～3時45分

ところ 師勝保健所 大会議室

対象 ひきこもりでお悩みの家族の方  
申込み 12月15日(水)までに電話で師勝保健所健康支援課こころの健康推進グループ ☎(23)5811へ。



### 乙種防火管理講習

とき 平成23年1月28日(金)午前9時～午後5時

ところ 文化勤労会館 会議室

定員 40人(先着順)

テキスト 図説防火管理(講習日に1500円で郵送します)

申込み 平成23年1月11日(火)から1月21日(金)までの午前8時30分～午後4時30分に、印かんと写真2枚(申込前6か月以内に撮影した無帽・無背景縦3センチ×横2.5センチ)を持参のうえ、西春日井広域事務組合消防本部予防課へ(土・日曜日を除く)。

#### 次のような建物には

乙種防火管理者の選任が必要です

- 飲食店、店舗など不特定の人が入入し、収容人員が30人以上で延べ面積が300㎡未満の建物
- 共同住宅、事務所など特定の人が入入し、収容人員が50人以上で延べ面積が500㎡未満の建物
- 管理権原が複数に分かれるテナントで、以下の条件に該当する建物
- ①小規模福祉施設で収容人員が10人未満の建物
- ②店舗など不特定の人が入入りし、収容人員が30人未満の建物
- ③事務所、倉庫などで収容人員が50人未満の建物

問合せ 西春日井広域事務組合消防本部予防課 ☎(22)2511

### 乳幼児救命講習

西春日井広域事務組合消防本部では、「もしも」のときに役立つ応急手当の方法をみなさんに知っていただくために、AED(自動体外式除細動器)の取り扱い等の救命講習会を行います。

とき 平成23年1月16日(日)午前9時～正午

ところ 西春日井広域事務組合 消防署

対象 北名古屋市、清須市、豊山町内に在住・在勤・在学の方

定員 30人程度(先着順)

申込み 講習日の1か月前から西春日井広域事務組合消防本部消防課へ。

☎(22)4954 (平日午前8時30分～午後5時15分)

☎(22)2511 (土・日曜日、祝日および右記以外の時間)

※修了証は、講習終了後(約2週間後)に発行します。西春日井広域事務組合消防本部へ電話で確認してから来署してください。また、来署できない場合は、80円切手を貼った封筒に送付先を記入し、講習会場へ持参してください。



### 介護保険認定調査員募集

募集人数 若干名

応募資格 次の条件を満たす方

○都道府県の主催する認定調査員研修を受講済の方

○保健師、看護師、社会福祉士、介護福祉士、介護支援専門員のいずれかの資格をお持ちの方

○パソコンでワード操作の基礎程度の事務ができる方

○普通自動車運転免許を有する方

業務内容 介護保険申請の認定(訪問)調査

勤務日 勤務日および時間は相談に応じます。

勤務条件 週6件から8件程度の調査ができる方

賃金 調査1件あたり3600円

申込み 履歴書(市販のもの)を高年齢福祉課(東庁舎)へ。

### クリスマスのつどい

市知的障害者育成会では、地域の方と障害を有する方とのふれあいを目的に「クリスマスのつどい」を開催します。どなたでも参加できますので、ぜひお越しください。

とき 12月19日(日)午後1時～3時

### 県立高等技術専門校

平成23年度

普通課程訓練生募集

県立高等技術専門校では、職業に必要な技術や知識を学ぶ訓練生を募集します。

募集校 名古屋高等技術専門校建築デザイン科(名古屋北区安井2-4-48)

応募資格 高等学校卒業程度の学力を有する30歳以下の方(平成23年3月卒業見込みを含む)

訓練期間 2年

定員 20人(選考により決定)

選考日 平成23年2月18日(金)

選考方法 筆記試験および面接

入校検定料 4400円

入校日 平成23年4月7日(木)

入校料および授業料

○入校料 5650円

○授業料 年額6万円

※金額は変更されることがあります。  
申込み 平成23年1月5日(水)から2月8日(火)までに、入校願書(公共職業安定所にあります)を名古屋高等技術専門校または公共職業安定所へ。  
問合せ 名古屋高等技術専門校 ☎052(917)6711

ところ 総合体育館 市民ホール  
参加費 400円  
問合せ 前田洋子 ☎(22)7654 または広瀬英子 ☎(22)6710

# 暮らしの情報



寄付をいただきました  
ありがとうございます

## 一般寄付

- エム・ユー・センターサービス名  
古屋株式会社社員・スタッフ一同  
様 13万5262円
- 第4回北名古屋市民チャリティー  
ゴルフコンペ様 15万円
- ふるさと納税  
○佐藤隆一様 50000円

## 交通安全賞章を 受章されました

多年にわたり交通安全活動に尽力された功績が認められ、次の方に全日本交通安全協会会長から交通安全賞章が贈られました。

- 交通安全賞章 緑十字銅章  
宮島賢三氏(岡)

## レジ袋削減取組優良店表彰

カネスエ西春店、ナフコ師勝店・師勝中央店、パレマルシエ西春、ピアゴ西春店の5店舗がごみゼロ社会推進あいち県民会議会長からレジ袋削減取組優良店の表彰を受けました。

## 子ども会活動に表彰

第48回愛知県子ども会大会で、次の子ども会が表彰されました。

- 優良子ども会  
(県社会福祉協議会会長表彰)  
六ツ師ちびっこ子ども会
- 優良子ども会  
(県子ども会連絡協議会会長表彰)  
久地野東子ども会
- 無事故子ども会  
薬師寺南子ども会、永塚子ども会、宝子ども会、青野子ども会、みろく寺子ども会、西ノ切子ども会、とくしげ子ども会、法成寺子ども会、岡子ども会、西寺領子ども会

## 歳末たすけあい 募金運動

12月31日(金)まで

10月1日から全国一斉に共同募金運動が展開され、みなさんの社会福祉に対するご理解、ご協力により善意の募金が寄せられています。ここに、心から敬意と感謝を申し上げます。

また、12月は歳末たすけあい募金運動が展開されます。みなさんのご協力を心よりお待ちしております。

北名古屋共同募金委員会  
会長 高柳利清

## 市の功労者に表彰状を授与

市は、各分野で行政の発展にご尽力いただいた方を表彰しました。  
受賞されたのは、次のみなさんです。

### 功績者表彰

- 荒金 子 様 (元点字サークル会長)
- 池山 辰 廣 様 (元体育指導委員)
- 江川 増 彦 様 (元保護司)
- 杉野 稔 様 (元自治会長)
- 早川 千 秋 様 (元校医、元園医)
- 本田 昭 文 様 (元人権擁護委員)
- 水野 さと子 様 (元更生保護女性会、元民生委員)
- 井上 立 子 様 (寄付)
- 大野 とよ子 様 (寄付)

### 自治功労者表彰

- 石間 江美子 様 (元市議会議議員)
- 大 治 雅 様 (元市議会議議員)
- 茶 納 邦 夫 様 (元市議会議議員)
- 寺 川 愛 子 様 (元市議会議議員)
- 法 月 章 様 (元市議会議議員)
- 日 栄 政 敏 様 (元市議会議議員)

## 納税は 便利な口座振替で

個人事業税と自動車税には、自動的に振り替えて納税できる便利で安全な口座振替の制度があります。

この制度を利用すると、納期限を過ぎて延滞金がかかったり、納税のためにわざわざ金融機関などへ出かける必要がなくなります。

口座振替を希望される方は、口座に使用している印かんをお持ちのうえ、口座を開設している金融機関の窓口で手続きをしてください。

問合せ 名古屋北部県税事務所  
民税・事業税グループ ☎052(531)6304または自動車税グループ ☎052(531)6305

## 地球温暖化・ 大気汚染の防止にご協力を

「あいちエコチャレンジ21」  
県民運動実施中

冬は、暖房機器や自動車を使用する機会が多くなるため空気が汚れやすくなります。家庭でできる小さな心がけで、地球温暖化・大気汚染を防止しましょう。

- 暖房温度は19度以下に設定しましょう。
- unnecessary 照明や電気製品の電源をこまめに消しましょう。
- 無用なアイドリングや急発進、急加速を避けエコドライブに努めましょう。
- できるだけ、公共交通機関や自転車を利用しましょう。

## 北名古屋市の人口

(11月1日現在)

総人口 81,793人 (+93)  
 男性 41,174人 (+22)  
 女性 40,619人 (+71)  
 世帯数 32,610世帯 (+27)

## 市役所窓口延長

金曜日は、午後7時30分まで戸籍・住民票・税務などの証明事務、印鑑登録、市税などの収納業務、子ども医療費(通院費のみ)の受付業務を行っています。

西庁舎 毎月第1・3金曜日  
 東庁舎 毎月第2・4金曜日

## 12月の納税

- 固定資産税・都市計画税 第3期
  - 国民健康保険税 第7期
  - 介護保険料 第5期
  - 後期高齢者医療保険料 第6期
- 納期は 12月27日(月)までです。

## 保育料の振替(12月分)

保育料の振替ができるよう、預貯金の確認をお願いします。  
 振替日 12月6日(月)

## 平成22年 市内の交通事故状況

	10月	累計
死亡事故	0件	0件
	0人	0人
人身事故	54件	447件
	71人	585人
物損事故	178件	1882件

人身事故数は死亡事故数を含む。  
 西枇杷島警察署調べ。

## 家屋を取り壊した場合 ご連絡を

固定資産税は、毎年1月1日を基準日として、現況の所有者等に課せられます。本年12月末日までに家屋の全部または一部を取り壊した場合、ご連絡ください。  
**問合せ** 税務課(西庁舎)

## 生け垣などは適正な管理を

生け垣を道路にはみ出したり、プランターを側溝や水路上に置いたりしていませんか。  
 これは、通行の支障になるばかりか、交通事故につながる危険性もあります。  
 樹木やプランターなどは自宅敷地内からはみ出さないよう、適正な管理をしてください。

**問合せ** 施設管理課

## 特別弔慰金が支給されます

第8回特別弔慰金の基準日(平成17年4月1日)以降に特別弔慰金の受給権を取得された戦没者等のご遺族への特例として第9回特別弔慰金が支給されます。なお、すでに第8回特別弔慰金をご遺族代表者が受給している場合や、第8回の権利者が亡くなった場合、申請しなかった場合は該当しません。

**対象** 恩給法による公務扶助料や戦傷病者戦没者遺族等援護法による遺族年金等を受けていた方(戦没者等の妻や父母など)が、平成17年4月1日から平成21年3月31日の間に亡くなるなどし、平成21年4月1日において公務扶助料や遺族年金等の受給権者がいない場合に、次の順番による先順位のご遺族1人

※戦没者が死亡した当時のご遺族に限りません。

①戦傷病者戦没者遺族等援護法による弔慰金の受給権を取得した方

②戦没者等の子

③戦没者等の父母、孫、祖父母、兄弟姉妹

※戦没者等と生計関係を有していた方のうち、平成21年4月1日において婚姻していたとしても氏が変わっていない方または同日において遺族以外の方と養子縁組をしていない方に限ります。

④前記③以外の戦没者等の父母、孫、祖父母、兄弟姉妹

⑤前記①から④以外の戦没者等の3親等内の親族

※戦没者の死亡まで引き続く1年以上の生計関係を有していた方に限ります。

**支給内容** 額面24万円、6年償還の記名国債

**申込み** 平成24年4月2日(月)までに社会福祉課(西庁舎)へ。

## 旧日本赤十字社救護看護婦 および旧陸海軍従軍看護婦の方へ

戦時衛生勤務に従事された旧日本赤十字社救護看護婦および旧陸海軍従軍看護婦の方(慰労給付金受給者は除く)に、内閣総理大臣名の書状を贈呈しています。該当される方はご連絡ください。

**期限** 平成23年3月31日(木)まで  
**問合せ** 総務省大臣官房総務課管理室 ☎03(50253)5182

## 体育施設の忘れ物を 預かっています

総合体育館、市民グラウンド、ニ子テニスコートでの忘れ物をお預かりしています。

心当たりのある方は、12月27日(月)までに総合体育館へおたずねください。

**問合せ** 総合体育館



## 税の無料相談

市商工会では、青色事業所得者を対象に、年末調整・決算指導を行います。希望される方は電話で予約してからご利用ください。開催日の1か月前から予約を受け付けます。

**市商工会東会館(旧師勝町商工会館)**

○年末調整指導

とき 平成23年1月5日(水)・6日(木)午前10時～午後4時

○決算指導

とき 平成23年1月24日(月)午前10時～午後4時

○決算指導(会計ソフト利用者対象)

とき 平成23年1月25日(火)午前10時～午後4時

申込み 市商工会東会館 ☎(22)5411

**市商工会館(旧西春町商工会館)**

○年末調整指導

とき 平成23年1月6日(木)・7日(金)午前10時～午後4時

○決算指導

とき 平成23年1月26日(水)・27日(木)・28日(金)午前10時～午後4時

申込み 市商工会館 ☎(25)0001

## 国民健康保険税等の

納付済額通知書を

1月下旬に発送します

平成23年1月下旬に、国民健康保険税、介護保険料、後期高齢者医療保険料の納付済額を記載した「納付済額通知書」を郵送します。

年末調整や確定申告の準備で、事前に納付済額を知りたい方は、電話か窓口でおたずねください。

問合せ 国保医療課 東・西(庁舎)

## 下水道事業

### 受益者負担金第3期分

受益者負担金第3期分の納期限は12月27日(月)です。7月に送付した分割用の納付書でお支払いください。口座振替を利用されている方は、預貯金の確認をお願いします。

すでに一括払いした方は、今回お支払いいただく必要はありません。

問合せ 下水道課

## 排水設備指定工事店追加

下水道に接続するための排水設備工事を施工することができる指定工事店に、次の業者を追加しました。これにより、指定工事店は全部で134社となりました。

○(株)日光設備(春日井市) ☎(34)33880

問合せ 下水道課

## 文化勤労会館、東公民館、体育・学校施設 利用抽選会のお知らせ

文化勤労会館、東公民館および体育・学校施設の利用抽選会を次のとおり行います。

お問い合わせは、文化勤労会館、東公民館、総合体育館へ。

### 文化勤労会館



◇大ホール 平成23年7月分

◇大ホール以外 平成23年3月分

◇展示室・エントランスホール 平成23年4月分

とき 平成23年1月5日(水)午前8時50分～受付：午前8時35分～

ところ 文化勤労会館 エントランスホール

### 東公民館<3月分>

とき 平成23年1月5日(水)午前9時～受付：午前8時50分～

ところ 東公民館 視聴覚室



### 体育・学校施設<1月分>

#### ◇二子テニスコート

とき 12月4日(土)午前8時40分～受付：午前8時30分～

ところ 総合体育館 市民ホール

#### ◇市民グラウンド・中学校グラウンド夜間照明(師勝・訓原・西春・白木・天神中学校)

とき 12月11日(土)午前8時40分～受付：午前8時30分～

ところ 総合体育館 大・小会議室

#### ◇学校施設(体育館・テニスコート)

とき 12月11日(土)午前9時40分～受付：午前9時30分～

ところ 総合体育館 大・小会議室

**公共施設等の連絡先**

- 市役所西庁舎・東庁舎  
代表 ☎(22)1111
- 市役所西庁舎分館  
☎(22)1111
- 文化勤労会館  
☎(25)5111
- 東公民館 ☎(22)4560
- 東図書館 ☎(25)3600
- 西図書館 ☎(25)6406
- 歴史民俗資料館  
☎(25)3600
- 総合福祉センターもえの丘  
☎(26)2888
- 健康ドーム  
☎(23)7006
- 総合体育館  
☎(24)0661
- 東保健センター  
☎(23)4000
- 西保健センター  
☎(24)1551
- 社会福祉協議会本所  
☎(22)1111  
(西庁舎分館内)
- 回想法センター  
☎(24)5337  
(旧加藤家住宅内)
- 陽だまりハウス  
☎(25)8118
- シルバー人材センター本部・西支所  
☎(21)0810
- シルバー人材センター東支所  
☎(21)3103

**第4回市議会定例会日程**

本会議、委員会の傍聴を希望される方は、当日、傍聴受付へお越しください。ただし、委員会の傍聴受付は、当日午前9時30分〜45分までに行ってください。定員は先着5人まで、途中入場・退場はできません。

**日程**

- 本会議(初日) 12月2日(木)
- 本会議(一般質問) 12月9日(木)
- 本会議予備日 12月10日(金)
- 予算特別委員会 12月13日(月)
- 福祉教育常任委員会 12月14日(火)
- 建設常任委員会 12月15日(水)
- 総務常任委員会 12月16日(木)
- 本会議(最終日) 12月21日(火)

**時間** 午前10時〜

**ところ** 市役所東庁舎

※日程は変更される場合があります。傍聴を希望される方は事前に議会事務局へお問い合わせください。

**再就職を目指す離職者の方へ  
授業料等を助成します**

市では、雇用対策の一環として平成20年10月以降に離職された方に、再就職に必要な技術および技能訓練を受けるための授業料等の一部を助成します。

**対象** 次の条件をすべて満たす方

- 市内に6か月以上在住している方
- 平成20年10月1日以降に離職された方

○離職した日の翌日以降に公共職業能力開発施設や各種学校等で訓練を受けている方、または受講修了後2か月以内の方

**助成額** 月額1万円(24万円を限度)

**申込み** 所定の交付申請書(商工農政課にあります。市ホームページからもダウンロードできます)に必要事項を記入し、在学期間を証明する書類を添えて商工農政課(東庁舎)へ。

**「愛知県最低賃金」の改正**

県内の事業場で働く常用、臨時、パートなどの労働者に適用される「愛知県最低賃金」は、10月24日から時間額745円に改正されました。

た。なお、県の産業別最低賃金(7業種)は、現在、改正のため調査審議中ですので、今後の改正状況に注意してください。

**問合せ** 名古屋西労働基準監督署  
☎052(481)9533

**不妊検査費等の一部を補助します**

市では、不妊に悩む夫婦の経済的負担を軽減するため、不妊治療費の一部を補助します。

**対象となる検査・治療項目**

- 原因検査不妊症スクリーニング検査、精液検査、精巢生検子宮卵管造影等
- 特殊な検査:手術療法
- 一般治療:タイミング療法、ホルモン療法、超音波検査排卵誘発法、人工授精

**対象** ○市内に住所を有している夫婦  
○夫婦の所得の合計額が730万円未満

**補助額** 平成22年3月から平成23年2月診療分(治療費)で支払った費用の自己負担額の2分の1(5万円を上限、1000円未満は切り捨て)。1回の妊娠で継続している治療が対象です(最長24か月間)。  
※治療を中断した場合は対象外です。

**申請に必要なもの** 一般不妊治療費助成事業申請書、一般不妊検査費助成事業受診等証明書、申請する治療に係る領収書、同意書、印かん、医療保険証  
※確定申告をされる方は、「領収書」と「一般不妊治療費助成事業承認決定通知書」の提出が必要です。

**問合せ** 東・西保健センター



## 子どもに関する 電話相談



育児への不安、いじめ、児童虐待など  
気軽にご相談ください!

### 子ども・家庭110番

県では、専門の家庭支援相談員が、家庭での悩みや問題などの相談に応じています。

とき 毎日午前9時～午後5時  
連絡先 ☎0552(9553)4152

### 児童虐待相談

「児童虐待では」と思われることがあつたら、すぐにご相談ください。  
とき 月曜日～金曜日午前8時30分～午後5時15分

連絡先 児童課または県中央児童・障害者相談センター ☎0552(961)7550

※緊急の場合は、市役所 ☎(22)1111 (夜間対応可)へ。

### 教育相談

いじめや不登校など、学校教育に関する悩みなどの相談に、電話や面接で応じます。

とき 毎週火・木・金曜日午前9時～午後4時

ところ 教育支援センター「あけぼの」(高田寺起返18)

連絡先 ☎(24)4152

### いじめ・不登校相談

とき 月曜日～金曜日午前9時～午後4時

連絡先 県尾張教育事務所 ☎052(991)0900

### 子育て相談

子育ての不安や悩みなどの相談に応じます。

保健師・保育士による電話相談  
とき 月曜日～金曜日午前9時～午後4時

連絡先 ☎(22)5151

【予約制】  
○保健師・保育士による面接相談  
とき 月曜日～金曜日午前9時～午後4時

○言語聴覚士による発達相談  
とき 月曜日～金曜日午前10時～午後4時

連絡先 ☎(26)7763

### 精神障害者と 家族のための相談

NPO法人太陽では、精神障害を有する方の自立と社会参加の促進を目的に、職業生活を体験できる機会や場所の提供、日常生活の支援や困りごとなどについての相談に応じています。お気軽にご相談ください。

問合せ NPO法人太陽 ☎(26)0631

### 12月10日は「人権デー」

「みんなで築こう 人権の世紀」  
～考えよう 相手の気持ち～  
～育てよう 思いやりの心～

12月4日から10日までは「人権週間」です。人権の意識や重要性に関する知識を身に付けましょう。

市では、9人の方が人権擁護委員として、身近な人権についての相談に応じています。

北名古屋市人権擁護委員(敬称略)

- 大野英夫 (六ツ師)
  - 北條正徳 (法成寺)
  - 天野 滋 (丸之坪)
  - 早川博俊 (鹿田)
  - 柴田真成 (高田寺)
  - 大野洋子 (六ツ師)
  - 吉田壽一 (中之郷)
  - 石黒紀子 (沖村)
  - 城代順子 (九之坪)
- 問合せ 社会福祉課

### たんぽぽ相談

「聞く、話す、読む、書く、計算する」などの行為、または「不注意、多動性、衝動性、対人関係」などで困難を示すお子さんでお悩みの保護者は、県立一宮東養護学校のたんぽぽ相談(教育相談)をご利用ください。

保護者のみなさんが抱えている疑問や不安、悩みについて一緒に考えましょう。

申込み 県立一宮東養護学校 ☎0586(51)5311

### 社会保険労務士 無料相談会

とき 12月5日(日)午前10時～午後4時

ところ ヨシツヤ名西店および津島本店

内容  
○人事労務管理に関すること  
○年金の相談や請求に関すること  
○労働保険、社会保険に関すること

相談員 県社会保険労務士会西支部 会員  
問合せ 県社会保険労務士会事務局 ☎052(889)2800



# 相談コ～ナ～



各種相談をご利用ください。詳しくは、各窓口へ。

相談名	とき	ところ	相談員	問合せ
家庭・児童相談	随時 8:30～17:00	児童課(東庁舎)	市の家庭相談員	児童課
女性相談	12月9日(木) 10:00～15:30	市民相談室(東庁舎)	県の女性相談員	児童課
母子家庭等就業相談	12月16日(木) 10:00～12:00	市役所西庁舎分館 相談室	県の就業相談員	児童課
	12月16日(木) 13:30～15:30	ミーティングルーム(東庁舎)		
母子自立支援相談	随時 10:00～16:00	児童課(東庁舎)	市の母子自立支援 員	児童課
	12月16日(木) 10:00～12:00	市役所西庁舎分館 相談室		
心身障害者相談	12月14日(火) 10:00～12:00	市民相談室(東庁舎)	身体障害者相談員 知的障害者相談員	社会福祉課・高齢福祉課 ※電話での相談可
	12月22日(水) 10:00～12:00	市役所西庁舎分館 相談室		
法律相談	12月9日(木) 9:00～12:00	総合福祉センター もえの丘相談室	弁護士	社会福祉協議会本所 ※予約制 12月1日(水) から受付開始 ※相談時間 1組30分
	12月16日(木)、1月6日(木) 9:00～12:00	市役所西庁舎分館 会議室		
司法書士相談	1月4日(火) 13:00～16:00 ※12月は実施しません。	市役所西庁舎分館 相談室	司法書士	社会福祉協議会本所 ※予約制 12月1日(水) から受付開始 ※相談時間 1組50分
心のケア相談	1月4日(火) 9:00～12:00	市役所西庁舎分館 相談室	全日本カウンセリング協議会認定カ ウンセラー	社会福祉協議会本所 ※電話での相談可
ボランティア相談	12月15日(水) 13:30～15:30	総合福祉センターも えの丘ボランティア 専用室	ボランティア活動 実践者、社会福祉 協議会職員	社会福祉協議会本所
心配ごと相談	12月14日(火) 9:00～12:00	市役所西庁舎分館 相談室	社会保険労務士等	社会福祉協議会本所 ※電話での相談可
住宅トラブル相談	12月21日(火) 10:00～12:00	市役所西庁舎分館 相談室	マンション管理士、宅 地建物取引主任者、 シニアライフアドバイ ザー、測量士補	社会福祉協議会本所 ※予約制 12月1日(水) から受付開始 ※相談時間 1組50分
不動産取引の悩みごと相談	12月16日(木) 13:00～16:00	市役所西庁舎分館 相談室	愛知県宅地建物 取引業協会	社会福祉協議会本所
福祉・介護の就職支援相談	12月17日(金) 10:00～16:00	市役所西庁舎分館 相談室	県福祉人材セン ター キャリア支 援職員	社会福祉協議会本所 ※予約制 12月1日(水) から受付開始 ※相談時間 1組50分
消費生活相談	毎週水曜日 13:30～16:30	ミーティングルーム(東庁舎)	消費生活専門相 談員	商工農政課 ※電話での相談可
求人情報提供職業相談・職 業紹介	随時 9:00～17:00	市役所西庁舎分館 地域職業相談室	職業相談員(地域 職業相談室担当)	北名古屋市地域職業相 談室 ☎(24)8689
国民年金相談	毎週月・木曜日 9:00～12:00	国保医療課(東庁舎)	年金相談員	国保医療課(東・西庁舎) ※年金手帳持参
	毎週火・金曜日 9:00～12:00	国保医療課(西庁舎)		
広聴相談(行政一般)	随時 9:00～17:00	会議室等(西庁舎)	市職員	企画広報課 ※予約制

# 成人保健事業

成人保健事業の予約・申込み・お問い合わせは、  
西保健センターへ。

名称	実施日	会場	時間	対象・詳細
成人健康相談・ 心の健康相談	12月20日(月)	東保健センター	13:30~15:30	持ち物：健康手帳 内容：〔成人健康相談〕 血圧測定、尿検査、 栄養・健康相談 〔心の健康相談〕 不安・イライラ・ 不眠など心に関する健康相談

## お知らせ

### インフルエンザ予防接種費補助

○市内在住の1歳から15歳(中学3年生)までの方  
 期限 平成23年1月31日(月)まで  
 補助額 接種1回につき1,000円  
 補助回数 13歳未満の方は2回まで  
 13歳以上の方は1回  
 実施方法 市内指定医療機関で接種してください。その場  
 で補助額を控除します。  
 ※指定医療機関以外で接種を受けた場合は、東・西保健  
 センターへお問い合わせください。  
 ○市内在住の生活保護・非課税世帯で1歳以上の方  
 期限 平成23年1月31日(月)まで  
 補助額 接種にかかる費用の全額を市が補助します。  
 ※事前に東・西保健センターへお申し込みください。  
 問合せ 東・西保健センター

### 健康づくり講座

とき 12月6日(月)午後1時30分~3時  
 ところ 総合体育館 大小会議室  
 演題 「体も心も健康で人生を過ごすために」  
 講師 渡辺哲雄氏 (日本福祉大学中央福祉専門学校専  
 任講師、「老いの風景」著者)  
 定員 90人(当日直接会場へお越しください)  
 問合せ 東保健センター

### 献血

とき 12月14日(火)午前10時~正午、午後1時~4時  
 ところ 市役所西庁舎分館  
 対象 16歳から69歳までの健康な方(65歳以上の方  
 は、60歳以降に献血の経験がある方のみ)  
 持ち物 免許証等(本人確認のできるもの)、献血手帳また  
 は献血カード(お持ちの方のみ)  
 問合せ 東保健センター

救急病院をご紹介します「救急医療情報センター」☎(81)1133

## 休日診療

日曜日、祝日に  
急病人が出たときは…

### 内科・小児科

**東部休日急病診療所** 北名古屋市九之坪白山39  
 ☎(23)0122 受付時間(9:30~11:30/13:00~16:30)

**東部休日急病診療所担当医** ※変更になる場合があります

- 12/5(日) 田中クリニック
- 12(日) いぶき野クリニック
- 19(日) 師勝クリニック
- 23(木) 徳重クリニック
- 26(日) とよ山内科クリニック
- 30(木) 安藤クリニック
- 31(金) わかばファミリークリニック
- 1/1(土) ようていファミリークリニック
- 2(日) さはし内科クリニック
- 3(月) 原則之医師



**西部休日急病診療所** 清須市西枇杷島町花咲84  
 ☎052(503)8277

### 外科

受付時間 ※(10:00~17:00)

### 歯科

(9:30~11:30)

とき	外科	所在地	歯科	所在地
12/5(日)	遠藤外科整形外科 ☎052(502)8841	清須市 西枇杷島町	水野歯科医院 ☎(23)2345	北名古屋市 片場
12/12(日)	かんやまクリニック ☎(23)2007	北名古屋市 鹿田	近藤歯科 ☎052(409)8389	清須市 桃栄
12/19(日)	松尾整形外科 ☎(23)6011	北名古屋市 片場	ケンタデンタルクリニック ☎(28)1281	豊山町 青山
12/23(木)	済衆館病院 ☎(21)0811	北名古屋市 鹿田	せいの歯科クリニック ☎052(401)4618	清須市 須ヶ口
12/26(日)	西春整形外科 ☎(21)5521	北名古屋市 西之保	鈴木歯科医院 ☎(28)4202	豊山町 豊場
12/29(水)	—	—	はやし歯科 ☎052(409)8888	清須市 東須ヶ口
12/30(木)	新居外科 ☎(23)2200	北名古屋市 井瀬木	医療法人旺志会空港歯科医院 ☎(28)3478	豊山町 豊場
12/31(金)	済衆館病院 ☎(21)0811	北名古屋市 鹿田	フカオ歯科医院 ☎052(400)8762	清須市 土器野
1/1(土)	安田クリニック ☎(26)2020	北名古屋市 九之坪	寺町歯科医院 ☎(28)2818	豊山町 豊場
1/2(日)	きとう医院 ☎052(400)7211	清須市 寺野	深見歯科医院 ☎052(409)2877	清須市 土器野
1/3(月)	ゆたかクリニック ☎052(408)0171	清須市 春日	豊山歯科クリニック ☎(28)6480	豊山町 青山

※外科の受付時間は、各医療機関によって異なりますので、あらかじめお電話でお問い合わせください。



## 母子保健事業

◆ 東保健センター ☎(23) 4000

◆ 西保健センター ☎(24) 1551

毎月19日は「食育の日」～手づくり野菜で健康ライフ～

名称	実施日	会場	時間	対象・詳細
母子健康手帳発行	12月6日(月)・20日(月)	東保健センター	10:00~10:30	持ち物：妊娠届出書、ボールペン 内容：母子健康手帳の使い方や妊娠中の過ごし方などについて説明
	12月1日(水)・15日(水) 1月5日(水)	西保健センター	(受付9:45~10:00)	
パパママ教室	1日目 12月9日(木)	健康ドーム	13:10~15:30	対象：妊娠5か月以上の方と夫 定員：25組(先着順) 持ち物：母子健康手帳、筆記用具 1日目：分娩の経過と呼吸法、おっぱいの準備、妊娠中の栄養について 2日目：妊娠中の歯科衛生について、父親の役割について、妊婦体験、沐浴実習 申込み：12月1日(水)から東保健センターへ。
	2日目 12月10日(金)		(受付13:00~13:10)	
※託児を希望される方は、5日前までに健康ドーム内の子育て支援室 ☎(22) 7601 へお問い合わせください。				
4か月児健診 ※BCG予防接種も行います。	12月3日(金)	健康ドーム	8月1日~10日生まれ 受付13:00~13:15 11日~20日生まれ 受付13:30~13:45	対象：平成22年8月1日~9月10日生まれの子 持ち物：母子健康手帳、すこやか手帳の4か月児健診問診票、BCG予診票、バスタオル、体温計、ボールペン 内容：健診、離乳食の話、BCG接種 ※6か月未満児でBCG未接種の場合は、ご相談ください。
	12月17日(金)	健康ドーム	8月21日~31日生まれ 受付13:00~13:15 9月1日~10日生まれ 受付13:30~13:45	
10か月児健診	12月15日(水)	健康ドーム	2月1日~10日生まれ 受付13:00~13:15 11日~20日生まれ 受付13:30~13:45	対象：平成22年2月1日~20日生まれの子 持ち物：母子健康手帳、すこやか手帳の10か月児健診問診票、バスタオル 内容：健診、離乳食の話、歯の話、ブックスタート(絵本の読み聞かせ)
1歳6か月児健診	12月8日(水)	健康ドーム	5月1日~10日生まれ 受付13:00~13:15 11日~20日生まれ 受付13:30~13:45	対象：平成21年5月1日~6月10日生まれの子 持ち物：母子健康手帳、歯ブラシ、タオル、すこやか手帳の1歳6か月児健診の問診票 内容：健診、歯科健診、フッ化物塗布、親子遊び ※歯を磨いてきてください。
	12月22日(水)	健康ドーム	5月21日~31日生まれ 受付13:00~13:15 6月1日~10日生まれ 受付13:30~13:45	
2歳児むし歯予防教室	12月9日(木)	東保健センター	11月生まれ 受付9:00~9:15 12月生まれ 受付10:00~10:15	対象：平成20年11月・12月生まれの子 持ち物：母子健康手帳、歯ブラシ、コップ、タオル、すこやか手帳の2歳児むし歯予防教室問診票 内容：染め出し、歯科健診、フッ化物塗布、個別相談 ※歯を磨いてきてください。
	12月2日(木)	西保健センター	11月生まれ 受付9:30~9:45 12月生まれ 受付10:00~10:15	
3歳児健診	12月13日(月)	東保健センター	12月1日~15日生まれ 受付13:00~13:15 16日~31日生まれ 受付13:45~14:00	対象：平成19年12月生まれの子 持ち物：母子健康手帳、すこやか手帳の3歳児健診問診票、視力・聴力検査アンケート、歯ブラシ、タオル 内容：健診、尿検査、歯科健診、フッ化物塗布 ※視力・聴力の検査は自宅で行ってきてください。歯を磨いてきてください。
	12月16日(木)	西保健センター	13:00~13:45	
育児相談・栄養相談	12月10日(金)	東保健センター	9:30~11:00	持ち物：母子健康手帳 内容：身体測定、個別相談
母乳相談(要予約)	12月10日(金)	東保健センター	9:30~11:00	持ち物：母子健康手帳 内容：個別相談
発達相談(要予約)	12月16日(木)	東保健センター	9:30~11:00	持ち物：母子健康手帳 内容：個別相談
	12月14日(火)	西保健センター		