

KITANAGOYA PRESS NO.052  
2010 JULY  
北名古屋  
7月  
2010  
K I T A N A G O Y A C I T Y

広報

7月  
2010

- 27 いきいき健康ガイド
- 25 相談コーナー
- 14 暮らしの情報
- 12 市民記者レポート『ハンス』
- 10 家屋の改修工事に伴う固定資産税の減額
- 9 子ども手当現況届の提出
- 8 介護保険の利用者負担軽減制度
- 6 施設見学参加者募集
- 4 愛知駅伝代表選手募集
- 2 北名古屋市平和夏まつり

「ちゃんと歯みがきできたかな」



学童歯みがき大会  
西春小学校

# 北名古屋市 平和夏まつり

7/31(土)・8/1(日)

午後5時～9時(雨天中止)

ところ 文化の森周辺

主催 北名古屋市平和夏まつり実行委員会

いよいよ、祭りの季節がやってきました。  
「北名古屋市平和夏まつり」は、平和事業やステージイベント、盆踊りなど楽しさいっぱいのお祭です。  
ご家族そろってお越しください。  
お問い合わせは、平和夏まつり実行委員会事務局  
(企画広報課内または生涯学習課内)へ。



## 平和事業

「平和風船飛ばし」、「平和都市宣言」、「平和の火のリレー」、「平和とうろう」を行います。

とき 7月31日(土)

午後5時30分～6時30分

※雨天の場合は8月1日(日)午後5時～5時40分に「平和都市宣言」、「平和の火のリレー」、「平和とうろう」を実施します。

## ステージイベント

市民のみなさんによる演奏やダンスなどのアトラクションを行います。

とき 7月31日(土)

午後6時30分～7時30分

8月1日(日)

午後5時40分～7時30分

## 模擬店

市民のみなさんによる手づくりの模擬店です。

とき 7月31日(土)・8月1日(日)

午後5時～9時

## 盆踊り

北名古屋音頭などみなさん輪になって楽しく盆踊りを楽しみましょう。

とき 7月31日(土)・8月1日(日)

午後5時～9時

## 洲上雅代ステージ

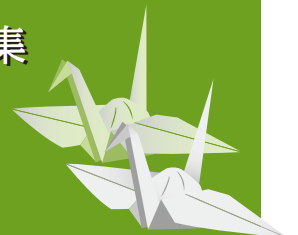
洲上雅代さんが歌う盆踊り曲にあわせて、みなさんで踊りましょう。

とき 8月1日(日)

午後8時30分～9時



広島へ平和の使者派遣  
みなさんの想いを届けます  
「平和の鶴」募集



市は、市内の中学生等を「平和の使者」として、8月6日に広島市で行われる平和記念式典へ派遣します。  
そこで、この平和の使者が平和を祈念して広島へ届ける『千羽鶴』を募集します。また、同じ被爆都市である長崎市に送る『千羽鶴』も募集します。折り鶴50羽を糸でつなぎ1セットとして、次の期間に文化勤労会館までお持ちください。  
募集期間 7月27日(火)～30日(金)  
届け先 文化勤労会館エントランスホール(平和夏まつりの本部でも受け付けます)  
お問い合わせは、企画広報課へ。

# 楽しさいっぱい！平和夏まつり！



## シャトルバスを運行します

名古屋芸術大学  
西キャンパス駐車場  
(平和夏まつり臨時駐車場)

### 時刻表

東庁舎発	まつり会場発
16:10	—
17:00	17:30
18:00	18:30
19:00	19:30
20:00	20:30
—	21:30

午後4時～9時30分  
約15分間隔で往復

まつり会場 ↔ 市役所東庁舎

「まつり会場」と「市役所東庁舎」、「まつり会場」と「名古屋芸術大学西キャンパス駐車場(平和夏まつり臨時駐車場)」を結ぶシャトルバスを運行します。ぜひご利用ください。

## まつり会場周辺駐車場

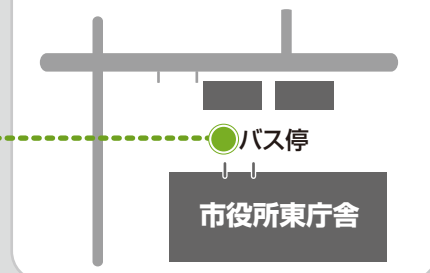
●バス停 ④駐車場 ②駐輪場



## 名古屋芸術大学駐車場(まつり臨時駐車場)



## 市役所東庁舎 バス停



※当日は、会場周辺の道路が一部交通規制されます。また、駐車場の台数に限りがありますので、シャトルバスや自転車などでご来場ください。



**愛知万博メモリアル  
第5回愛知県市町村対抗駅伝競走大会  
北名古屋市の代表選手を募集します**

**第5回愛知県市町村対抗駅伝競走大会**

**と き** 12月4日(土)午後0時30分～  
**と ころ** 「愛・地球博記念公園」内周回コース  
**主 催** 愛知駅伝実行委員会、愛知陸上競技協会、東海テレビ放送

12月4日(土)に行われる「第5回愛知県市町村対抗駅伝競走大会」の北名古屋市代表選手を募集します。

この大会は、愛知万博を次世代へと語り継ぐと同時に、県内各市町村の交流や市町村合併後の一体化の促進、県民意識の高揚、県民スポーツ振興を目的として開催されます。

お問い合わせは、スポーツ課へ。

**対 象** 9月1日現在で市内在住・在勤の方。なお、県内の小・中学校、高校に在学する方は、保護者の居住地から参加してください。また外国籍留学生は、本人の在籍する学校の所在地から参加してください。

※他県居住の方でも、出身中学校所在地の市町村から2人以内であれば出場できます。ただし、出身中学校が国立・私立の場合には、中学校卒業時に保護者が居住していた市町村で応募してください。

**募集人員** 各区分 選手1人・補欠1人

**申込み** 所定の用紙(スポーツ課、総合体育館、健康ドーム、文化勤労会館にあります。市ホームページからもダウンロードできます)に必要事項を記入し、スポーツ課または総合体育館へ。

**募集期間** 小・中学生 9月2日(木)まで  
 ジュニア以上 9月17日(金)まで

	距離	区分
第1区	2.9 km	中学生女子
第2区	5.7 km	ジュニア男子
第3区	3.5 km	40歳以上(男女不問)
第4区	1.1 km	小学生女子
第5区	3.2 km	中学生男子
第6区	1.1 km	小学生男子
第7区	2.9 km	一般女子
第8区	4.2 km	ジュニア女子
第9区	5.1 km	一般男子

**ジュニア男子・女子**

平成2年12月5日～平成7年4月1日に生まれた方

**一般男子・女子**

平成2年12月4日以前に生まれた方

**40歳以上**

昭和45年12月4日以前に生まれた方

**選考方法**

○ジュニア、一般、40歳以上の区分

書類審査および練習会で決定します。

○小学生、中学生の区分

市内の公立小・中学生は、各学校を通して応募してください。書類審査および選考会で決定します。

**小中学生選考会**

**と き** 9月4日(土)小学生 午後3時～、  
 中学生 午後4時30分～  
 予備日：9月5日(日)

**と ころ** 熊野中学校



新たなビジネスパートナーと出会うチャンス

# ビジネスマッチングに参加しませんか

市商工会は市との共催で、ビジネスマッチング事業を行います。これは、市内の企業に取り引きの拡大や技術協力等を目的としたビジネスパートナーとの出会いの場を提供することで、地域経済の活性化を図るものです。

今回のビジネスマッチングでは、名古屋芸術大学との産官学連携コーナーを設置し、デザインや音楽を活用した新たなビジネスモデルを創造します。また商談会場には、厳しい経済環境を生き抜くための経営・金融相談コーナーを設け、企業からの相談に応じます。

お問い合わせは、市商工会 ☎(25)0001 へ。

発注企業、受注企業ともに参加無料

## 「発注企業」募集

7月1日から  
8月13日まで

### 発注企業



試作品を製作してもらいたい、コストの削減を図りたい等のニーズを抱えている企業は、「発注業者」としてお申込みください。

**申込み** 所定の用紙(市商工会にあります)に必要事項を記入して、7月1日(木)から8月13日(金)までに商工会西事務所または東事務所へ

登録



と き 12月1日(水)  
午前9時30分～午後5時  
ところ 文化勤労会館 小ホール

### 商工会が仲介



商工会が調整を行い、発注・受注企業の双方にスケジュールを連絡します

北名古屋市  
商工会

## 「受注企業」募集

9月13日から  
10月22日まで

### 受注企業



発注業者のニーズは、市商工会ホームページ等に掲載されます。そのニーズに応じていただける企業は、「受注業者」としてお申込みください。

**申込み** 所定の用紙(市商工会にあります)に必要事項を記入して、9月13日(月)から10月22日(金)までに商工会西事務所または東事務所へ

登録

夏休みは親子で思い出づくり！

# 施設見学参加者募集



久地野ポンプ場



清洲城



林通勝邸址



西春日井広域事務組合  
東消防署



鴨田川排水機場

市内の公共施設や近隣地域の施設を見学し、市政への理解を深めていただくために、「施設見学」を開催します。  
ぜひ、ご参加ください。  
お申し込みは、7月1日(木)から22日(木)までに、電話で企画広報課へ。

## 第2回 いろいろな仕事を知ろう！

**とき** 8月5日(木)午前9時30分～午後0時30分  
**見学場所** 健康ドーム→西春日井広域事務組合東消防署→西枇杷島警察署→健康ドーム  
**集合** 午前9時20分に健康ドーム正面玄関前  
**対象** 市内在住の方(小学生以下の方のみの参加は不可)  
**定員** 30人(先着順)

## 第1回 北名古屋市の暮らしを守る！市の防災対策

**とき** 7月29日(木)午前9時30分～正午  
**見学場所** 健康ドーム→西枇杷島堤防決壊場所→久地野ポンプ場→鴨田川排水機場→鍛冶ヶ色貯水施設→健康ドーム  
**集合** 午前9時20分に健康ドーム正面玄関前  
**対象** 市内在住の方(小学生以下の方のみの参加は不可)  
**定員** 20人(先着順)

## 第3回 尾張の武将を訪ねる！

**とき** 8月17日(火)午前9時～午後0時30分  
**見学場所** 健康ドーム→九之坪城址→林通勝邸址(松林寺)→清洲城→浅野長政生誕の地(霊松寺)→健康ドーム  
**集合** 午前8時50分に健康ドーム研修室  
**対象** 市内在住の方(小学生以下の方のみの参加は不可)  
**定員** 30人(先着順)

7月1日(木)と8月31日(火)は、ジャンププールの住民サービスデーです。「空き缶」「空きビン」「白色トレイ」のいずれか5個以上をお持ちいただいた方に限り、入場が無料になります。

### 住民サービスデー(入場無料)

○午前の部  
午前9時～午後0時30分  
○午後の部  
午後1時30分～5時  
※7月1日～16日の平日は「午後の部」のみ利用可能

### 開場時間

ジャンププール  
1時30分になります。  
市民プール  
開場時間 午前9時～午後5時  
※7月1日～16日の平日と7月26日～30日は開場時間が午後

お問い合わせはスポーツ課へ

ジャンププール  
市民プール  
のお知らせ

## 国民年金の納付が困難な方へ

### 免除等の各種制度をご利用ください



所得が少ないなど、国民年金保険料(月額1万5100円)を納めることが経済的に困難な場合は、保険料の免除または一部納付、若年者納付猶予、学生納付特例などの制度をご利用ください。

ただし、希望して加入する任意加入の被保険者は、免除を受けることができません。

なお、制度を利用するには申請が必要です。

#### 免除(全額免除・一部納付)

本人、世帯主、配偶者の前年所得が一定額以下の場合、申請して承認を受けると保険料の納付が全額免除または半額納付などの一部納付となります。

○4分の1納付 3780円

○半額納付 7550円

○4分の3納付 1万1330円

#### 若年者納付猶予

30歳未満の方で、本人や配偶者の前年所得が一定額以下の場合、申請して承認を受けると保険料の納付が猶予されます。

#### 学生納付特例

学生の方で、本人の前年所得が一定額以下の場合、申請して承認を受けると保険料の納付が猶予されます。

#### 注意事項

○免除等を受けた期間は、老齢・障害・遺族基礎年金の受給資格として必要な期間に入ります。

○免除を受けている期間の老齢基礎年金の金額は、全額納付した場合と比較して、全額免除は2分の1、4分の1納付は8分の5、半額免除は4分の3、4分の3納付は8分の7(納めなかった場合は年金額には算入されません)に減額となります。

○若年者納付猶予または学生納付特例を受けている期間は、受給資格として必要な期間には算入されませんが、老齢基礎年金の額には算入されません。

○将来受け取る老齢基礎年金を増額するため、10年以内であれば、さかのぼって保険料を納める(追納すること)ができます。ただし、免除等を受けた年度の翌々年度末以降に追納するときは、保険料額に一定額が加算されます。

お問い合わせは、国保医療課(東・西庁舎)または名古屋西年金事務所 ☎052(524)6832へ。

## 平成22年度

### 国民健康保険税の

負担を軽減します

平成22年度の国民健康保険税は、所得割税率、均等割額、平等割額を引き下げ、賦課限度額を据え置くことにより、加入者の負担軽減を図ります。

詳しくは、7月上旬にお送りする納税通知書に同封のパンフレットをご覧ください。

窓口で納付される方には、第2期〜10期分までをまとめてお送りします。口座振替を希望される場合は、国保医療課または市内の各金融機関で手続きをしてください(手続きをされた翌月から口座振替となります)。

お問い合わせは、国保医療課(東・西庁舎)へ。

## 国民健康保険に関する各証の有効期限は今月末です

国民健康保険高齢受給者証などの有効期限は、7月31日までです。

各証の取り扱いについては、下記のとおりです。

お問い合わせは、国保医療課(東・西庁舎)へ。

- 高齢受給者証
- 特定疾病療養受療証

7月下旬に郵送する予定です。

- 限度額適用認定証
- 限度額適用・標準負担額減額認定証
- 標準負担額減額認定証

8月以降も必要な方は、認定証を持参し、国保医療課(東・西庁舎)へ申請してください。

## 国民健康保険税の税率

	医療保険分	後期高齢者支援金分	介護保険分(40歳から64歳までの方)
所得割額(前年中の所得額)	4.7%	1.6%	1.0%
資産割額(土地家屋に係る固定資産税額)	17.0%	7.0%	4.5%
均等割額(1人当たり)	13,600円	5,300円	3,600円
平等割額(1世帯当たり)	16,400円	6,600円	4,600円
賦課限度額	470,000円	120,000円	90,000円

1世帯の年税額=医療保険分+後期高齢者支援金分+介護保険分

# 介護保険の利用者負担軽減制度

## ◆負担限度額の認定制度(居住費・食費の軽減)

所得が低い方の施設利用が困難にならないために、介護保険施設への入所やショートステイを利用された場合の居住費(滞在費)や食費の負担額を下表のとおり軽減します。

利用者負担段階区分		居住費等の負担限度額				食費の負担限度額
		ユニット型個室	ユニット型準個室	従来型個室	多床室	
第1段階	○生活保護の受給者 ○老齢福祉年金受給者で世帯全員が住民税非課税の方	820円	490円	490円 (320円)	0円	300円
		820円	490円	490円 (420円)	320円	
第2段階	○世帯全員が住民税非課税で課税年金収入額と合計所得金額の合計が80万円以下の方	820円	490円	490円 (420円)	320円	390円
第3段階	○世帯全員が住民税非課税で第2段階以外の方	1,640円	1,310円	1,310円 (820円)	320円	650円
基準費用額(利用者負担は施設と利用者間で契約により決められます)		1,970円	1,640円	1,640円 (1,150円)	320円	1,380円

※介護老人福祉施設と短期入所生活介護を利用した場合の従来型個室の負担限度額は、( )内の金額です。

## ◆社会福祉法人等による利用者負担の軽減制度

社会福祉法人の介護保険サービスを利用されている低所得の方で、生計が極めて厳しい状況にある方は、利用者負担額の一部が軽減される場合があります。

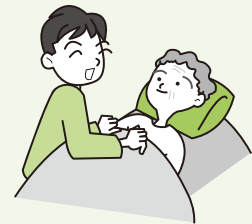
**対象者** 住民税非課税世帯で、次の要件のすべてを満たす方のうち、その本人の収入や世帯状況等により生計が困難であると市が認める方

- 年間収入が単身世帯で150万円、世帯員が1人増えるごとに50万円を加算した額以下
- 預貯金等の額が単身世帯で350万円、世帯員が1人増えるごとに100万円を加算した額以下
- 日常生活に供する資産以外に活用できる資産がない
- 負担能力のある親族等に扶養されていない
- 介護保険料を滞納していない

**減額割合** 利用料の28%

※利用料の軽減を受けるためには、市へ申請し、「負担限度額認定証」や「社会福祉法人等利用者負担軽減確認証」の交付を受ける必要があります。

お問い合わせは、高齢福祉課(東庁舎)へ。



## 後期高齢者医療の 保険証を更新します

現在お持ちの後期高齢者医療の保険証(若草色)の有効期限は、7月31日(土)です。

新しい保険証(青色)は、医療機関等での窓口負担の割合を見直し、7月中旬に「簡易書留」郵便で送付します。

8月1日以降に医療機関等で受診するときは、必ず新しい保険証を提示してください。なお、有効期限を過ぎた保険証は国保医療課へお持ちください。

お問い合わせは、国保医療課へ。

## 後期高齢者医療保険料の 通知書を発送します

平成22年度の後期高齢者医療保険料が決まりました。対象の方には「保険料額決定通知書兼納入通知書」を7月中旬に送付します。

保険料は、原則として特別徴収(年金からの天引き)による納付となりますが、普通徴収の方は、7月から口座振替または納付書で翌年3月までの9回にわたり納めていただきます。

お問い合わせは、国保医療課へ。



## 子ども手当



子ども手当を受給されている方は、子ども手当現況届(各受給者に郵送済)の提出が必要です。

この届けの提出がないと、6月分以降の子ども手当を受給することができなくなる場合があります。まだ提出されていない方は、お早めに提出してください。

### 提出するもの

○現況届(事前に必要事項を記入してください)

○受給者(保護者)の健康保険被保険者証(共済加入者証)の写し(国民年金に加入の方は必要ありません)

※4・5月に、新規に認定請求をされた方は、現況届の提出は必要ありません(額改定申請者は除く)。

**提出先** 児童課(東庁舎)または社会福祉課(西庁舎)  
お問い合わせは、児童課へ。

### 子ども手当認定請求の手続きは済みましたか?

4月1日現在、中学2・3年生のお子さんを養育している方や所得制限のため児童手当を受給していなかった方で、まだ、子ども手当の申請をしていない方はお早めに申請をしてください。9月30日までに申請を行えば、4月分までさかのぼって受給することができます。

ただし、10月1日以降の申請は、請求月の翌月分からの支給となりますので、ご注意ください。お問い合わせは、児童課へ。

## 平成22年度 ~納入通知書を発送します~

### 介護保険料が決まりました

7月は、65歳以上の方に介護保険料の納入通知書をお送りする月です。該当される方が同じ世帯に複数いる場合は、一人ひとりに通知します。

なお、平成22年度の65歳以上の介護保険料は、下表のとおりです。

お問い合わせは、高齢福祉課(東庁舎)へ。

### 平成22年度介護保険料

保険料の所得段階区分		年間保険料額 (100円未満切り捨て)
第1段階	○生活保護の受給者 ○老齢福祉年金受給者で世帯全員が住民税非課税の方	21,900円 (基準額 × 0.5)
第2段階	○世帯全員が住民税非課税で課税年金収入額と合計所得金額の合計が80万円以下の方	21,900円 (基準額 × 0.5)
第3段階	○世帯全員が住民税非課税で第2段階以外の方	32,900円 (基準額 × 0.75)
第4段階	○本人が住民税非課税(世帯内に住民税課税の方がいる場合)で、課税年金収入額と合計所得金額の合計が80万円以下の方	36,500円 (基準額 × 0.83)
	○本人が住民税非課税(世帯内に住民税課税の方がいる場合)で上記以外の方	43,900円 (基準額 × 1.0)
第5段階	○本人が住民税課税で合計所得金額が200万円未満の方	54,900円 (基準額 × 1.25)
第6段階	○本人が住民税課税で合計所得金額が200万円以上の方	65,900円 (基準額 × 1.5)

※平成22年度基準額  
3,665円 × 12か月 = 43,980円(年額)

### 介護保険料の減免制度があります

65歳以上の方の介護保険料は、所得段階別(6段階)に計算されていますが、所得段階が第1段階から第3段階の方で次の要件を満たす方は、介護保険料が減免されることがあります。

#### 対象 生活保護基準に相当する世帯に属している方。ただし、次の方は除かれます。

- 住民税課税者と生計を同一にしている方
- 住民税課税者の扶養になっている方

#### 減免額

- 第1・2段階の方  
年間保険料額の2分の1
  - 第3段階の方  
年間保険料額の3分の1
- お問い合わせは、高齢福祉課(東庁舎)へ。

○医療保険の被扶養者になっている方

○本人および生計を同一にする方で、住居や生活に必要な範囲を超えた処分可能な資産を所有している方

○本人および生計を同一にする方で、預貯金、生命保険、有価証券および手持金の合計額が100万円を超えている方

## 家屋の改修工事に伴う 固定資産税の減額について

家屋の改修工事を実施した際、固定資産税（都市計画税は含みません）が減額されます。いずれの場合も、工事完了後3か月以内に必要書類を添付し申告してください。

お問い合わせは、税務課(西庁舎)へ。

### 住宅耐震改修工事をした住宅

住宅耐震改修工事を実施した住宅に対して、居住部分(1戸当たり120平方メートルまで)にかかる固定資産税の2分の1を減額します。

**対 象** 次の条件をすべて満たす場合

- 昭和57年1月1日以前に建築された住宅
- 現行の耐震基準に適合した30万円以上の改修工事であること

**減税措置を受けられる期間**

- 平成22年1月1日～平成24年12月31日に工事をした場合…申請した年の翌年度から2年度分
- 平成25年1月1日～平成27年12月31日に工事をした場合…申請した年の翌年度のみ

### 省エネ改修工事(熱損失防止工事)をした住宅

省エネ改修工事を実施した住宅に対して、居住部分(1戸当たり120平方メートルまで)にかかる固定資産税の3分の1を減額します。

**対 象** 次の条件をすべて満たす場合

- 平成20年1月1日以前に建築された住宅(賃貸住宅を除く)
- 平成20年4月1日～平成25年3月31日に行われた工事であること
- 次の工事で自己負担が30万円以上のもの
  - 窓の改修工事(二重サッシ化、被層ガラス化など)
  - 上記工事と併せて行う床・壁・天井の断熱化工事
- 改修工事により改修した箇所が現行の省エネ基準に適合すること

**減税措置を受けられる期間** 申請した年の翌年度のみ

### バリアフリー改修工事をした住宅

バリアフリー改修工事を実施した住宅に対して、居住部分(1戸当たり100平方メートルまで)にかかる固定資産税の3分の1を減額します。

**対 象** 次の条件をすべて満たす場合

- 平成19年1月1日以前に建築された住宅(賃貸住宅を除く)
- 次のいずれかの方が居住する住宅
  - 65歳以上の方
  - 要介護認定または要支援認定を受けている方
  - 障害を有する方
- 平成19年4月1日～平成25年3月31日に行われた改修工事であること
- 補助金や介護保険料の給付を受けている場合は、それを除いた自己負担が30万円以上のもので、次の工事に該当するもの
  - 廊下の拡幅、階段のこう配の緩和、浴室の改良、便所の改良、手すりの設置、床の段差の解消、ドアの引戸への取替え、床表面の滑り止め

**減税措置を受けられる期間** 申請した年の翌年度のみ

※省エネ改修工事の減額措置は、バリアフリー改修工事の減額措置と併用することができます。  
その他の減額制度は併用できません。

## 下水道事業受益者負担金の納付書を発送します



下水道が整備された区域内の土地の受益者となる方に、受益者負担金決定通知書と納付書を発送します。なお、口座振替を利用される方には、納付書は発送しません。

**納付方法** 分割払いと一括払いの2種類の方法から選択できます。

### ○分割払い(12回分割)

期別用と全期用の2種類の納付書が届きますので、「期別用」の納付書で、納期ごとにお支払いください。3年間の支払いで、各年度の納期は7月、9月、12月、2月です(口座振替の方は、各納期に引き落とされます)。なお、2年目と3年目の納付書は、各年度に送付します。

### ○一括払い

期別用と全期用の2種類の納付書が届きますので、「全期用」の納付書で、8月2日(月)までにお支払いください。なお、全期用の納付書には、5%の報奨金が差し引かれた金額が記載されています。

**納付場所** 納付書の裏面に記載されている指定金融機関および

び収納代理金融機関、(株)ゆうちょ銀行、郵便局、市役所(東・西庁舎)

※(株)ゆうちょ銀行および郵便局は、愛知県、岐阜県、三重県、静岡県の東海4県に限ります。

お問い合わせは、下水道課

## 排水設備指定工事を追加しました

下水道に接続するための排水設備工事を施工することができ指定工事に左記の業者を追加しました。これにより、指定工事は全部で132社となりました(5月7日現在)。

○三崎興産(株)(名古屋市中)

☎052(412)80888

○名岐ワークス(株)(中之郷)

☎(21)1419

○中川設備工業(株)(東浦町)

☎0562(34)92222

○中部水道(株)(春日井市)

☎(52)15223

お問い合わせは、下水道課

## 医療費受給者証の更新をしてください



### 障害者医療費受給者証・母子家庭等医療費受給者証

有効期限が平成22年7月31日までの障害者医療費受給者証または母子家庭等医療費受給者証をお持ちの方は、更新手続きが必要です。新しい受給者証と更

新申請書を7月末までに送付します。現在お持ちの受給者証と更新申請書を必ずご返送ください。

### 後期高齢者

### 福祉医療費受給者証

有効期限が平成22年7月31日までの「後期高齢者福祉医療費受給者証」をお持ちの方は、更新手続きが必要です。更新の方法については、7月中に通知しますのでご確認ください。

お問い合わせは、国保医療課

## 再就職を目指す離職者の方へ

### 授業料等を助成します

市では、雇用対策の一環として平成20年10月以降に離職された方に、再就職に必要な技術および技能訓練を受けるための授業料等の一部を助成します。

**対象** 次の条件をすべて満たす方

- 市内に6か月以上在住している方
- 平成20年10月1日以降に離職された方
- 離職した日の翌日以降に公共職業能力開発施設や各種学校等で訓練を受けている方、または受講修了後2か月以内の方

**助成額** 月額1万円(24万円を限度)

**申込み** 所定の交付申請書(商工農政課にあります。市ホームページからもダウンロードできます)に必要な事項を記入し、在学期間を証明する書類を添えて商工農政課(東庁舎)へ。

**問合せ** 商工農政課

# 八咫

市民記者レポート

vol.44

## 笑顔いっぱい「青空給食」

「リポート」

「いただきまーす！」元気な声が大空に響きわたります。西春中学校の屋上から、なにやら楽しそうな声が…。屋上の芝生の上で、なんと生徒たちが給食を食べているのです！

西春中学校では一昨年に工コ改修が行われ、様々な環境対策に取り組んでいます。屋上緑化もその一つで、南棟の屋上には芝生が敷き詰められました。それを利用して昨秋より「青空給食」を始めました。気候の良い季節に、クラスごとに順番に行われます。この日は1年C組が体験。芝生にビニールシートを広げ青空の下で食べる給食は、さながらピク



▲ 青空の下でのランチタイム

水野美保 記者

ニックの様で、あちらこちらから笑い声が聞こえます。「暑いけど、風が気持ちいい！」初夏の日差しと吹き抜ける風も爽快です。

「生徒たちは学校生活の中で勉強や部活動などとても忙しく、心身ともにゆとりがありません。心の開放になれば…」と話す伊藤校長。緑のこころよさを感じてもらいたいと芝生の手入れにも余念がありません。このような学校の取り組みにより、生徒たちにも自然に工コのが根付いている事、それが何よりの宝物です。

今後は、保護者の方にも「青空給食」を体験してもらったり、別のアイデアで何かできる事はないかと思案中。ほんのちよっとしたアイデアで、こころよさを感じる事ができるんですね。



## 子どもたちを交通事故から守る 交通指導員

足立 まり子 記者

▶ 毎朝元気なあいさつ！



皆さんは「交通指導員」ってご存知ですか。あまり馴染みのない言葉かも知れませんが、『みどりのおばさん』と言えばピンとくる方も多いのではないのでしょうか。

「そう言えばあの方って、毎朝横断歩道に立っているけど、いつ頃からいらっしゃるのかしら？」

「そうね、確かうちの息子が小学生だった頃も立っていたわね」

「それじゃあ、もう20年近くってこと？」

こんな会話が始まりでした。

市役所の防災交通課に尋ねてみたところ、偶然にも市内の『みどりのおばさん』が定期的な会議のため、勢ぞろい。早速、あれこれ質問しました。

そもそも『みどりのおばさん』という通称は、交通安全のシンボルカラーである緑色の制服や帽子を身に着けていたことに由来しています。北名古屋市での正式名称は「北名古屋市交通指導員」で、市の臨時職員なのだそう。暑い日も寒い日も雨の日も、毎日子どもたちを交通事故や連れ去り等の犯罪から守り続け、1番長く続けている方はなんと勤続25年！

交通指導員の皆さんは、顔をほころばせながら「子どもたちが大好きだからこれまで続けられた」とおっしゃっていました。

交通指導員の方と子どもたちが毎日交わす「おはよう」と「さようなら」、そんなあいさつから始まるふれ合いが、これからも交通安全とともに守られてほしいと思いました。

▶ 雨の日の交通指導



# VIVA! きたなごや

6/9



『花の日』にちなみ、師勝はなの樹幼稚園児から花束が贈られました  
市役所東・西庁舎

5/25



防犯パトロール出発式  
市役所西庁舎

5/22



大桑村植樹祭  
長野県大桑村

5/30



ごみゼロ運動「市内一斉清掃」  
市内全域

6/7



夏を涼しく！緑のカーテン

市では、地球温暖化防止対策として、建物の外壁を植物のつや葉で覆う「緑のカーテン」作りに取り組んでいます。今年も、市役所や保育園、児童館など市内39か所で行いました。鹿田北保育園では園舎通路南側にゴーヤのプランターを設置。「成長したゴーヤを使ってどのような料理を作ろうか」と水やりをしながら話しています。



「学童歯みがき大会」が行われ、クイズや講習を通じて歯の大切さを学びました(表紙も同じ)  
西春小学校

6/4

# 暮らしの情報



## もえの丘 青空市場

取れたての新鮮な野菜等を販売します。ただし、商品がなくなり次第終了します。

とき 7月4日(日)午前8時30分

～(毎月第1日曜日開催)

ところ 総合福祉センターもえの丘

東側

問合せ 総合福祉センターもえの丘

※環境保護のため、マイバッグ持参にご協力ください。

## 西春日井地域「福祉の店」

西春日井地域の7つの障害者施設では、合同で各施設の生産品を販売します。手芸品や陶芸作品、クッキー等、障害を有する方や家族の皆さんが心をこめて作った製品です。

とき 7月21日(水)～26日(月)

午前10時～午後4時

ところ アピタ名古屋空港店3階

参加施設 セルフしかつ、にしはる

ひまわり作業所、あかつき共同作

業所、きよす飛鳥、豊山町福祉作

業所、七彩工房、尾張中部福祉の杜

問合せ 尾張中部福祉の杜 ☎(24)1

123

## 子ども司書体験

夏休み子ども司書体験の参加者を募集します。

とき 7月28日(水)・29日(木)・

30日(金) ①午前10時～、②午後

2時～

ところ 西図書館

対象 市内在住の小学5年生から

中学生まで

定員 各2人(申込み多数の場合

は抽選となります)

内容 図書館の受付業務、図書の

返却、整理など

申込み 7月8日(木)から21日(水)

までに西図書館へ。

## 小・中学生

### 総合体育館無料開放

◇アリーナ

とき 毎週土曜日午前9時～正

午。ただし、7月10日・24日は除く。

※人数が多い場合は、お断りするこ

とがあります。

◇卓球室(市民ホール)

とき 毎週土曜日午前9時～正

午。ただし、7月3日・24日は除く。

◇トレーニング室(中学生のみ)

とき 毎週土曜日午前9時～正午

※保護者も無料です。室内用靴をご

持参ください。

問合せ 総合体育館



## 若宮発展会・西春駅前商店街 台同七夕まつり

とき 7月29日(木)・30日(金)  
午後6時～9時(雨天中止)

ところ 名鉄西春駅西側周辺

問合せ 若宮発展会 大野 ☎(21)0170

## いきいき健康クラブ定例会

### 《老人クラブ西地区》

とき 7月16日(金)午前10時30分

～午後3時

ところ 文化勤労会館

内容

午前の部

○講演 「家族との共生」

講師 河村江里子氏(教育相談

員)

午後の部

○寸劇 「お隣さんありがとう」

喫茶店サロンの巻」

演奏者 いきいき健康座

○演芸 歌謡ショー

演奏者 ゆづき さつこ

参加費 300円

持ち物 出席簿

問合せ 高齢福祉課

## 北名古屋ウィンドオーケストラ

### 第15回定期演奏会

とき 7月18日(日)午後1時30分

～(開場午後1時)

ところ 文化勤労会館 大ホール

指揮 田近真臣氏

内容

○第1部「オリンピカ」

「オリンピカ」「オリエント急行」

○第2部「世界を音楽で巡る」

「ハリウッド万歳」「コパカパーナ」

問合せ 宇佐美康 ☎(24)26624

7月の  
**図書館**  
**歴史民俗資料館**

休館日：7月5日(月)・12日(月)  
・20日(火)・26日(月)  
・31日(土)

東図書館 ☎(25) 3600  
西図書館 ☎(25) 6406  
歴史民俗資料館 ☎(25) 3600

**東図書館 《今月の催し》**

- ◇ごども映画会  
とき 第2日曜日午前10時30分〜
  - ◇サンデーロードショー  
とき 第3日曜日午後1時30分〜
  - ◇紙芝居会  
とき 第1土曜日午後2時〜
  - ◇お話し会  
とき 第3土曜日午前11時〜
- 問合せ 東図書館

**西図書館 《今月の催し》**

- ◇ミニシアター  
とき 毎週日曜日午後2時〜
  - ◇おはなし会  
とき 毎週土曜日午前11時〜
- 問合せ 西図書館
- 星まつり**  
大型紙芝居や絵本を使った楽しいおはなし会です。  
とき 7月10日(土)午前11時〜11時45分
- ところ 文化勤労会館 会議室  
問合せ 西図書館

**課題図書をご利用ください**

東・西図書館では、第56回青少年読書感想文全国コンクールの課題図書をご用意しています。夏休みの読書感想文にご利用ください。  
なお、利用者が多数の場合は、順番待ちとなりますので、お早めにご利用ください。

- 貸出期間 8日以内
- 貸出冊数 1人1冊
- 予約冊数 1人1冊

歴史民俗資料館「昭和日常博物館」企画展

**三日二泊の  
臨海学校**

昭和35年7月25日  
から27日の3日間

とき 7月1日(木)~9月29日(水)

昭和35年7月25日から27日の3日間、師勝小学校の6年生が参加し「海の学校」が開催されました。当時のガリ版刷りパンフレットを見ると、電車で西春駅を出発し、知多半島の河和駅で降り、そこからバスで野間海岸へ出かけ、海水浴や灯台の見学、磯の観察など盛りだくさんのイベントが催されました。この様子は、8ミリ映像と写真に残されており、子どもたちの楽しげな様子が映っています。

持ち物の欄を見ていくと、「米1升(25日の昼食)、海に入れる服装(男子赤ぼう)、水筒、万年ぞうりまたは下駄(海岸散歩用)、学習用具(日誌・図鑑など)、洗面用具(歯ブラシ、歯磨き粉、石鹸、手ぬぐい)、その他(ハンカチ、ちり紙、くし、ふるしき、トランプ、雑誌、ゲーム、ハーモニカ、着替えのシャツ・パンツ、腹巻)」とあり、持っていてはいけないものには、「お金、おやつ」とあります。

持ち物のみをみただけで、当時の様子がうかがえます。この展示会では、写真や映像を用いながら当時の臨海学校の様子を紹介します。

**青少年読書感想文全国コンクール課題図書**

- 小学校低学年の部(小学校1・2年生)
  - 「ミリーのすてきなぼうし」
  - 「とっておきの詩」
  - 「むねとんこ」
  - 「いじわるなないしよバケ」
- 小学校中学年の部(小学校3・4年生)
  - 「なびとりたろう」
  - 「点子ちゃん」
  - 「ともだちのしるしだよ」
  - 「やんちゃ子グマがやってきた!」
- 小学校高学年の部(小学校5・6年生)
  - 「すみ鬼にげた」
  - 「建具職人の千太郎」
  - 「リキシャ★ガール」
  - 「海は生きている」
- 中学校の部
  - 「明日につづくリズム」
  - 「ビーバー族のしるし」
  - 「奇跡のフレイボール」
- 高等学校の部
  - 「風をつかまえて」
  - 「ハサウェイ・ジョウンスの恋」
  - 「インパラの朝」

# 暮らしの情報

## 北なごやパペットフェスタ ★パスポートを販売します

北なごやパペットフェスタ2010の全館共通の入場パスポートを、7月10日(土)から販売します。

パペットフェスタは、全国の人形劇団が一堂に集まり、子どもたちに夢を与える「人形劇の祭典」で、8月21日(土)・22日(日)に文化勤労会館で開催します。なお、特別公演(22日)では、人形劇団むすび座を迎えて「ジョディと子鹿のフラッグと」を上演します。ご家族やお友だちと、ぜひ遊びに来てください。



**販売開始日** 7月10日(土)

**販売場所** 文化勤労会館、東図書館、生涯学習課(東庁舎)  
**入場料**

**入場パスポート(2日間全館共通入場券 3歳以上有料)**

前売 700円 当日 900円

**特別公演(人形劇団むすび座「ジョディと子鹿のフラッグと」)**

前売 700円(入場パスポートと同時に購入される方は500円) 当日 900円

**問合せ** 生涯学習課



## ヘルスアップ教室

健康ドーム元気測定室では、生活習慣病の予防や健康づくりを目的とした「ヘルスアップ教室」を行っています。1回でも参加できます。

また、当日はトレーニングルームも利用できます。

### ○お手軽ボール運動教室

**とき** 7月6日(火)・14日(水)・27日(火)、8月3日(火)午後1時

30分〜2時30分

**定員** 20人(先着順)

### ○やさしいエアロビクス教室

**とき** 7月15日(木)・22日(木)・29日(木)、8月4日(水)午後1時

30分〜2時30分

**定員** 35人(先着順)

※1回につき500円の参加費が必要です。また、初めて参加する方は、自分の健康度をチェックする元気測定「かんたんコース」を行っています。ご了承ください。

**申込み** 健康ドーム元気測定室 ☎(23)70006

※申込みは、ご本人に限ります。

## 初心者初級者

### 硬式テニス教室

市テニス協会では、子どもから大人まで多くの人にテニスの楽しさを知ってもらい、スポーツを通じた健康づくりを目的とした「初心者初級者硬式テニス教室」を開催します。なお、スポーツ保険への加入が必要となります。

### ○子どもテニス教室(小・中学生)

**とき** 7月22日・29日、8月5日・12日・19日・26日の各木曜日午後

6時10分〜7時30分(全6回)

### ○一般テニス教室(中学生以上)

**とき** 7月22日・29日、8月5日・12日・19日・26日の各木曜日午後

7時45分〜9時15分(全6回)

**ところ** 総合体育館 アリーナ

**対象** 市内在住・在勤のテニス初心者の方

**定員** 各20人(先着順)

**参加費** 3000円

**持ち物** 運動のできる服装、室内用靴、テニスラケット

**申込み** 7月2日(金)から総合体育館へ。

**問合せ** 市体育協会 ☎(25)9311

またはテニス協会加賀 ☎090(35)679527



## 少年少女

### バスケットボール教室

**とき** 8月17日(火)〜20日(金)午前10時〜11時30分(全4回)

**ところ** 総合体育館 アリーナ

**対象** 小学校4年生から中学生までのお子さん

**定員** 40人(先着順)

**参加費** 1000円

**持ち物** 運動のできる服装、室内用靴

**申込み** 7月5日(月)から参加費を添えて、総合体育館またはスポーツ課(東庁舎)へ。

**問合せ** スポーツ課

## 総合体育館トレーニング室

### インストラクター指導

### ○インストラクター指導(予約制)

**とき** 7月10日(土)・23日(金)午前9時〜午後1時、18日(日)午後

1時〜5時、15日(木)・27日(火)午後5時〜9時

### ○体力測定(予約制)

**とき** 7月5日(月)午前9時〜午後1時(1人につき40分間)

※1回につき大人300円、小人(中学生)100円のトレーニング室

使用料が必要となります。定期券(大人1か月3500円、3か月6000円)もご利用ください。

**問合せ** 総合体育館



### 第3回就職支援セミナー

市では、求職活動を行っている方に就職支援セミナーを開催します。  
**とき** 7月15日(木)午後2時〜4時

**ところ** 西庁舎分館 大会議室

**対象** 求職活動中の方

**定員** 30人(先着順)

**演題** 円滑な人間関係を作る「コミュニケーションスキル」

**講師** 鈴木明子氏(キャリア・カウンセラー)

**申込み** 電話、ファクスまたはEメールのいずれかで商工農政課へ。

○ファクス (23)31160  
 ○Eメール shoko@city.kitanagoya.lg.jp

### 子育て講座

親子で楽しく体を動かして、心も体もリフレッシュしませんか。

**とき** 7月27日(火)午前10時〜11時45分

**ところ** 健康ドーム 軽運動室

**対象** 1歳6か月〜就園前の乳幼児とその保護者

**定員** 30組

**内容** 身体を使った親子遊び

**申込み** 7月1日(木)午前9時30分

分から東子育て支援センター ☎(26)7763へ。

### 生涯学習講座

#### 監督が語る

#### 「映画制作の魅力とノウハウ」

昭和のたたずまいを今に残す名古屋市西区の円頓寺商店街。この店主たちをエキストラに制作された映画『歪屋(ひずみや)』をもとに、映画撮影の魅力、ノウハウを学びます。

講師は、役者として東京やニューヨークなどで活躍し、この映画の監督・脚本・演出のすべてを手がけた森零氏。森氏が語る映画制作の魅力を、ぜひお楽しみください。

**とき** 7月10日(土)午後1時30分〜3時30分

**ところ** 文化勤労会館

**対象** 市内在住・在勤の方

**定員** 30人(先着順)

**内容** 映画『歪屋(ひずみや)』の上映と解説

**講師** 森零氏(映画監督)

**参加費** 300円

**申込み** 7月8日(木)までに生涯学習課(西庁舎)へ。



※映画「歪屋」は、時代劇と古典SFを融合させた実験的冒険活劇。



### ストローの塔コンクール

4人1組のチームで、ストロー50本とセロテープ50cmを用いてテニスボールを先端に載せ5秒間維持できる塔の高さを競います。

**とき** 8月1日(日)午前10時〜正午

**ところ** 環境学習センター(西春中学校内)

**対象** 小学校4年生から中学校3年生までの児童・生徒

**定員** 32人(先着順)

**申込み** 7月5日(月)から電話で生涯学習課へ。

**ところ** 環境学習センター(西春中学校内)

**対象** 小学校1年生から中学校3年生までの児童・生徒

**定員** 各30人

**参加費** 1講座につき300円

**申込み** 往復はがきの往信面に①講座名②住所③氏名④学校・学年⑤電話番号を記入し、7月13日(火)までに「〒481-8501 北名古屋市教育委員会生涯学習課」へ。(はがき1枚につき1講座でお申込みください。)



### 少年少女発明クラブ 夏休み限定 おもしろ講座

市少年少女発明クラブでは、子どもたちの理科学力向上をめざし、さまざまな実験や製作活動を行っています。



#### ふしぎ月間

自然現象のさまざまな「ふしぎ」について考え、その原因やメカニズムを学びます。

##### 電気のふしぎ

～電気の不思議な現象を学び、試してみよう～

**とき** 7月25日(日)午前10時〜正午

##### 昆虫のふしぎ

～身近な昆虫や珍しい昆虫など、「虫むしワールド」へ～

**とき** 7月31日(土)午前10時〜正午

##### 化学のふしぎ

～奇妙な化学反応を実験を通して学ぼう～

**とき** 8月22日(日)午前10時〜正午

##### 天気のふしぎ

～自作の卓上型台風発生装置を用いて、台風がどのように発生するのかを学ぼう～

**とき** 8月29日(日)午前10時〜正午

# 暮らしの情報



## 認知症サポーター養成講座

認知症になっても隠さず暮らしを  
まちづくりを推進するため、認知症  
サポーター養成講座を開催します。  
と き 7月21日(水)午後1時30分  
～3時

ところ もえの丘  
講師 認知症キャラバンメイト  
持ち物 筆記用具、眼鏡(必要な方)  
申込み 7月1日(木)から高齢福祉  
課(東庁舎)へ。

## 回想法スクール

昔なつかしい生活用具等を教材に  
毎回テーマを決め、グループで思い  
出を語り合い、回想法を楽しむス  
クールです。教室終了後は、自主活  
動ができるように応援します。  
と き 7月29日から9月16日まで  
の毎週木曜日午前9時30分～10時  
30分(全8回)  
ところ 九之坪西会館  
対象 市内在住のおおむね65歳以  
上の方で自分で通える方  
定員 10人(先着順)  
申込み 7月1日(木)から電話で高  
齢福祉課へ。



## 臨時職員募集

### 徴収員

職種 徴収員  
募集人員 若干名  
応募資格 おおむね60歳までの健康  
な方

勤務内容 市税等の集金および納税  
勧奨業務

勤務日 月20日以内。午前7時から  
午後9時までの間で6時間

給与 時給800円。ただし、徴  
収金額に応じ、別に手当を支給し  
ます。

申込み 履歴書(市販のもの)を添え  
て、7月16日(金)までに収納課(東  
庁舎)へ。

## 全国中学生 人権作文コンテスト作品募集

法務省をはじめ人権擁護機関で  
は、第30回全国中学生人権作文コン  
テスト愛知県大会の作品を募集して  
います。

これは、次代を担う中学生が人権  
問題について作文を書くことによっ  
て、人権尊重の重要性、必要性につ  
いての理解を深めるとともに豊かな

人権感覚を身につけることを目的と  
しています。

なお、応募規定、入賞発表、賞の  
受賞等は、お問い合わせください。

受付期間 7月12日(月)～9月7  
日(火)

郵送先 〒460-1851名古屋  
市中区三の丸2-1-1名古屋合  
同庁舎第1号館 名古屋法務局人  
権擁護部第1課

問合せ 名古屋法務局人権擁護部 ☎  
052(952)8111

## 社会福祉協議会

### 平成22年度会員募集

明るく住みよい福祉のまちづくり  
を推進するため、社会福祉協議会  
は福祉活動の財源となる会費を募る  
会員制度を実施しています。

7月を「会員募集月間」として、  
次のとおり平成22年度の会員を募集  
します。皆様のご協力をお願いし  
ます。

### 年会費

○一般会員(1口) 5000円

○賛助会員(1口) 20000円

※自治会を通じてお願いします。

○法人会員 30000円以上

※社会福祉協議会関係者または自治  
会を通じてお願いします。

問合せ 社会福祉協議会本所

## ひまわり園・ひまわり西園

### 療育キャンプボランティア募集

心身障害児通園所「ひまわり園」  
「ひまわり西園」では、障害などを  
有するお子さんと家族のための療育  
キャンプを行います。

この事業にボランティアとして参  
加いただける方を募集します。

### ひまわり園

と き 8月7日(土)～8日(日)

### ひまわり西園

と き 8月28日(土)～29日(日)

ところ あさひ子どもふれあいセン  
ター

応募資格 18歳以上の方(高校生は  
除く)

定員 各20人程度  
作業内容 2歳から6歳児までの援  
助や支援

### 申込み

○ひまわり園 ☎(26)7762

○ひまわり西園 ☎(21)29003



## 北名古屋市行政改革推進委員を募集します

市では、社会経済情勢の変化に対応した簡素で効率的な市政の実現を推進するため「北名古屋市行政改革推進委員会」を設置しています。

そこで、幅広く市民の皆さんの参加を求め、多様な意見や考え方を市政へ反映させるため、行政改革の取組などを審議していただく委員を募集します。

お問い合わせは、行政改革推進課(西庁舎)へ。



- 募集人数** 若干名
- 応募資格** 市内在住の満20歳以上(平成22年8月4日現在)の方
- 任期** 8月4日～平成24年8月3日
- 業務内容** 委員として平日昼間等の会議に出席し、北名古屋市行政改革行動計画(平成21年10月策定)の進捗状況等についてチェックし、市民の視点から公平かつ客観的な意見を述べていただきます。(会議は年5回程度)  
報酬については、市の規定によりお支払いします。
- 応募方法** 所定の応募用紙(行政改革推進課にあります。市ホームページからもダウンロードできます)に応募理由などの必要事項を記入し、行政改革推進課(西庁舎4階、受付は平日の午前9時から午後5時まで)へ直接お持ちください。
- 応募期間** 7月1日(木)～15日(木)
- 選考方法** 選考会において選考し、結果を応募者にご連絡します。

### 無料耐震診断希望者募集

市では、地震に強い安全な街づくりを目指して、木造住宅の耐震診断を行っています。希望される方には、県の耐震診断員を派遣し、現地調査と補強のアドバイスをを行います。

#### 対象住宅

- 昭和56年5月31日以前に着工された木造住宅(昭和56年6月1日以降に増築をした場合は、診断を受けられない場合があります)
- 在来軸組構法および伝統構法の住宅(合建て、長屋、共同住宅、併用住宅で貸家を含みます)
- 2階建て以下で、現在も居住している住宅

#### 対象

住宅の所有者(貸家の場合、借家人の同意が必要です)

**申込先** 所定の用紙(施設管理課にあります。ホームページからもダウンロードできます)に必要な事項を記入し、施設管理課(西庁舎)へ。  
※無料診断・点検を口実に家庭を訪問し、高額な工事費用を請求したり契約を強要するトラブルに注意しましょう。その場ですぐに契約せず、家族や知人もよく相談しましょう。



### 日本版デュアルシステム訓練「電気技術科」学生募集

電気技術者に必要な知識、技術を学びます。

#### 取得目標

電気主任技術者(第3種)

電気工事士(第1種・第2種)等

#### 訓練期間

10月～平成24年9月

#### 授業料

年間授業料39万円(別途教科書、作業服等の諸経費が必要です)

#### 応募資格

次の要件を満たす40歳未満の方

①高等学校卒業または同等以上の学力を有すると認められる方

②訓練修了後に常用雇用への就職を希望する方

#### 定員

20人(先着順)

#### 受験料

1万8000円

#### 選考方法

面接・適性検査(一般常識)

#### 申込み

7月1日(木)から9月17日(金)までに浜松職業能力開発短期大学(金)へ

#### 問合せ

浜松職業能力開発短期大学

校 学務援助課 ☎053(441)4444

ホームページ <http://www.ehdo.go.jp/shizuoka/hamamatsu/index.html>

# 暮らしの情報



井瀬木自治会長が  
代わりました

平成22年度の井瀬木自治会長が舟橋克巳さんに代わりました。よろしくお願ひします。  
問合せ 総務課



井瀬木自治会長  
舟橋 克巳氏

寄付をいただきました  
ありがとうございます

杉浦薬品株式会社様(ヘルスバンク西春店・法成寺)から、レジ袋有料化実施により生じたレジ袋収益金を、環境保全事業のために寄付していただきました。

ミナミ産業(株)様から、市内の小・学4年生にペットボトルをリサイクルした下敷きを900枚いただきました。

長年尽力された功績に  
栄えある表彰

4月29日付で、次の皆さんが消防功労による叙勲を受けられました。  
栄えある表彰、おめでとうございます。



瑞宝双光章  
清水 修氏  
(鹿田)



瑞宝双光章  
余吾 鐵男氏  
(久地野)



黄綬褒章  
湯浅 高義氏  
(宇福寺)

4月29日付で、航空機操縦業務による褒章を受けられました。  
栄えある表彰、おめでとうございます。

## 不妊検査費等補助制度

市では、不妊治療費の一部を補助します。治療が継続中の場合は、最長で2年間続けて申請できます。

### 対象となる検査・治療項目

原因検査	不妊症スクリーニング検査、精液検査、精巣生検、子宮卵管造影等
特殊な検査	手術療法
一般治療	タイミング療法、ホルモン療法、超音波検査、排卵誘発法、人工授精

### 対象

- 次の条件をすべて満たす方
- 夫婦の平成21年度の所得の合計が730万円未満の方
- 夫または妻のいずれか一方、または両方が市内に住所を有している方

**補助額** 平成22年3月から平成23年2月までに診療分(治療費)で支払った費用の自己負担額の2分の1(5万円を上限とします)。なお、助成を開始した月から連続した24か月間が対象期間です。ただし、医師の診断により治療を中断した場合は対象期間に含まれません。

### 申請時に必要なもの

- 一般不妊治療費助成事業申請書、一般不妊検査費助成事業受診等証明書(平成23年3月31日までのもの)
- 申請する治療に係る領収書
- 同意書(同意書が無い場合は、婚姻の事実を証明する書類、住民票、夫および妻の所得額を証明する書類を提出してください)
- 印かん、健康保険証

**申請期限** 平成23年3月31日

**問合せ** 東・西保健センター

## 北名古屋市の人口

(6月1日現在)

総人口 81,578人 (+ 81)  
 男性 41,097人 (+ 49)  
 女性 40,481人 (+ 32)  
 世帯数 32,520世帯 (+ 68)

## 市役所窓口延長

金曜日は、午後7時30分まで戸籍・住民票・税務などの証明事務、印鑑登録、市税などの収納業務、子ども医療費(通院費のみ)の受付業務を行っています。

西庁舎 毎月第1・3金曜日  
 東庁舎 毎月第2・4金曜日

## 7月の納税

- 固定資産税・都市計画税 第2期
- 国民健康保険税 第2期
- 後期高齢者医療保険料 第1期  
 納期は8月2日(月)までです。

## 保育料の振替(7月分)

保育料の振替ができるよう、預貯金の確認をお願いします。  
 振替日 7月6日(火)

## 平成22年 市内の交通事故状況

	5月	累計
死亡事故	0件	0件
	0人	0人
人身事故	53件	220件
	69人	285人
物損事故	162件	922件

人身事故数は死亡事故数を含む。  
 西枇杷島警察署調べ。

## 地デジ移行に関する 相談会・説明会

従来のテレビ放送(地上アナログ)は平成23年7月24日に終了し、地上デジタル放送(地デジ)に完全移行します。

地デジをどう準備すればいいかわからない方を対象に、総務省愛知県テレビ受信者支援センターによる「地デジ相談会」と「地デジ説明会」を実施します。

### 地デジ相談会

○市役所西庁舎 ロビー  
 と き 7月28日(水)～30日(金)  
 午前9時30分～午後5時

○市役所東庁舎 ロビー  
 と き 8月4日(水)～6日(金)  
 午前9時30分～午後5時

○西庁舎分館 会議室  
 と き 8月3日(火)午後1時～2時

○東庁舎分館 会議室  
 と き 8月3日(火)午後1時～2時



○市役所東庁舎 大会議室  
 と き 8月6日(金)午後1時～2時

### 地デジについてのお問い合わせ先

総務省地デジコールセンター ☎0570(07)0101または、☎052(308)3930

### 受付時間

○平日 午前9時～午後9時  
 ○土・日曜日、祝日 午前9時～午後6時

## 行政相談

行政相談委員が、行政に関する苦情やご意見・ご要望等を受け付け、その解決や実現の促進、行政運営の改善等を図っています。

と き 7月14日(水)午前9時～11時30分

ところ 市役所東庁舎市民相談室  
 問合せ 総務課

## 家屋を取り壊した場合は ご連絡を

固定資産税は、毎年1月1日を基準日として現況の所有者等に課せられます。本年12月末日までに家屋を全部または一部取り壊した場合は、ご連絡ください。

問合せ 税務課(西庁舎)

## 体育館の忘れ物を 預かっています

総合体育館では、忘れ物をお預かりしています。心当たりのある方は、7月31日(土)までにお問い合わせください。

問合せ 総合体育館

## 古い電話帳の回収にご協力を

NTT西日本では、古くなった電話帳を回収して、資源のリサイクルを図っています。配達員が7月中(予定)に新しい電話帳をお届けしますので、古い電話帳がありましたらお渡しください。なお、ご不在の場合は、後日改めて回収に伺いますので、「タウンページセンター」までご連絡ください。

問合せ タウンページセンター ☎0120(506)3009

# 暮らしの情報



## 都市公園・児童遊園は 思いやりとマナーある利用を

都市公園や児童遊園では、バットやゴルフクラブの使用をはじめ危険な遊びは全施設で禁止しています。これは、周辺に一般住宅が隣接していることや公園を利用されるみなさんの安全を確保するためです。

公園などの施設は、近隣住民のみなさんご理解とご協力で良好な施設運営が進められています。各施設に設置された「利用上の注意事項」を確認していただき、思いやりとマナーあるご利用をお願いします。

問合せ 施設管理課

## 献血

とき 7月6日(火)午前10時～正午、午後1時～4時

ところ 東保健センター

対象 16歳から69歳までの健康な方(65歳以上の方は60歳を超えてからの献血経験のある方)

持ち物 本人確認のできるもの(免許証等)、献血手帳または献血力ード(お持ちの方のみ)

問合せ 東保健センター

## 第13回愛知県介護支援専門員 実務研修受講試験

介護保険制度に基づき、要介護認定やケアマネジメントにおいて重要な役割を担うこととなる介護支援専門員の養成のため、介護支援専門員実務研修受講試験を実施します。

受験資格 次の①および②に該当する方

①保健・医療・福祉の各分野で合計5年以上(一部の対象者は10年以上)の実務経験がある方

②住所地在愛知県にある方、または①の業務に従事している勤務地在愛知県にある方

試験日 10月24日(日)

願書配布場所 社会福祉課(西庁舎)、高齢福祉課(東庁舎)、総合福祉センターもえの丘、県高齢福祉課、県福祉相談センター地域福祉課、県民生活プラザ、県社会福祉協議会

受付期間 7月2日(金)～30日(金)

問合せ 愛知県社会福祉協議会福祉人材センター 介護支援専門員実務研修受講試験係 ☎052(200)2270



## 文化勤労会館、東公民館、体育・学校施設 利用抽選会のお知らせ

文化勤労会館、東公民館および体育・学校施設の利用抽選会を次のとおり行います。

お問い合わせは、文化勤労会館、東公民館、総合体育館へ。

### 文化勤労会館

- ◇大ホール 平成23年2月分
- ◇大ホール以外 10月分
- ◇展示室・エントランスホール 11月分
- とき 8月1日(日)午前8時50分～  
受付：午前8時35分～
- ところ 文化勤労会館 エントランスホール



### 東公民館〈10月分〉

- とき 8月1日(日)午前9時～  
受付：午前8時50分～
- ところ 東公民館 視聴覚室



### 体育・学校施設〈8月分〉

#### ◇二子テニスコート

- とき 7月3日(土)午前8時40分～  
受付：午前8時30分～
- ところ 総合体育館 市民ホール

#### ◇市民グラウンド・中学校グラウンド夜間照明 (訓原・西春・白木・天神中学校)

- とき 7月10日(土)午前8時40分～  
受付：午前8時30分～
- ところ 総合体育館 大・小会議室

#### ◇学校施設(体育館・テニスコート)

- とき 7月10日(土)午前9時40分～  
受付：午前9時30分～
- ところ 総合体育館 大・小会議室

※師勝中学校は耐震工事のため、12月まで使用できません。

## 公共施設等の連絡先

○市役所西庁舎・東庁舎  
代表 ☎(22)1111

○市役所西庁舎分館  
☎(22)1111

○文化勤労会館  
☎(25)5111

○東公民館 ☎(22)4560

○東図書館 ☎(25)3600

○西図書館 ☎(25)6406

○歴史民俗資料館  
☎(25)3600

○総合福祉センターもえの丘  
☎(26)2888

○健康ドーム  
☎(23)7006

○総合体育館  
☎(24)0661

○東保健センター  
☎(23)4000

○西保健センター  
☎(24)1551

○社会福祉協議会本所  
☎(22)1111  
(西庁舎分館内)

○回想法センター  
☎(24)5337  
(旧加藤家住宅内)

○陽だまりハウス  
☎(25)8118

○シルバー人材センター本部・西支所  
☎(21)0810

○シルバー人材センター東支所  
☎(21)3103

## 第60回社会を明るくする運動

今年も7月1日から31日まで全国一斉に「社会を明るくする運動」が始まります。

今年で60回目を迎える法務省主唱のこの運動は、すべての国民が、犯罪の防止と罪を犯した人達の更生について理解を深め、それぞれの立場で力を合わせ、犯罪のない明るい社会を築くことを目的としたものです。

今年の重点目標は『立ち直りを支える取組についての理解促進』、『犯罪や非行をした人たちの就労支援』です。また行動目標として、①犯罪や非行をした人たちの立ち直りを支えよう②犯罪や非行に陥らないよう地域社会で支えよう③これらの点について地域社会の理解が得られるよう協力しようと掲げ、本市でも、保護司会、更生保護女性会などを中心に、各種団体の協力を得て、社会を明るくする運動実施委員会を設け、街頭啓発や施設訪問など、様々な活動が展開されます。

明日を担う青少年たちを非行から守るとともに、非行に陥った少年に更生の手を差しのべることは、地域住民一人ひとりが協力し、取り組まなければならない大切な問題です。

家庭、学校、職場、地域が一体となって、犯罪や非行のない明るい社会をつくりましょう。

問合せ 社会福祉課

### プラスチック製容器包装の正しい分別にご協力を

資源を有効利用するために、次のことに注意して、正しいプラスチック製容器包装の分別にご協力ください。

○汚れているものは水洗いをしてください。

○汚れが落ちないものや強い臭いのあるものは、可燃ごみとして出してください。

○歯ブラシ等のプラスチック製品は可燃ごみに出してください。

問合せ 環境課

### ごみ袋販売店の住所変更

市指定のごみ袋を販売している柴田工務店が高田寺起返19番地から鹿田永塚154番地に所在地変更となりました。

問合せ 環境課

### ごみの収集にご理解とご協力を

可燃ごみ、不燃ごみの収集時間がこれまでよりも遅くなっている地域があります。これは、4月から市のごみを名古屋市の清掃工場に運搬しているためです。

収集が遅くなることによってカラス等にごみ袋を荒され、ごみが散乱して困るといった意見が市へ届いています。市では、カラス対策として、カラス防止ネットの貸し出しを行っていますのでご利用ください。ただし、ネットの管理をしていただくことが貸出条件です。

ごみの収集・運搬作業についても、迅速かつ安全な作業を心がけていきますので、ご理解とご協力をお願いします。

問合せ 環境課

## 子ども・家庭110番



### 子どもに関する

## 電話相談

育児への不安、いじめ、児童虐待など  
気軽にご相談ください!



県では、専門の家庭支援相談員が、  
家庭での悩みや問題などの相談に応  
じています。  
とき 月曜日～金曜日午前9時～  
午後5時  
連絡先 ☎0552(9553)4152

### 児童虐待相談

「児童虐待では」と思われること  
があったら、すぐにご相談ください。  
とき 月曜日～金曜日午前8時30  
分～午後5時  
連絡先 児童課または県中央児童・  
障害者相談センター ☎0552(96  
1)7550  
※緊急の場合は、市役所 ☎(22)11  
11(夜間対応可)へ。

### 教育相談

いじめや不登校など、学校教育に  
関する悩みなどの相談に、電話や面  
接で応じます。  
とき 毎週火・木・金曜日午前9  
時～午後4時  
ところ 教育支援センター「あけぼ  
の」(高田寺起返18)  
連絡先 ☎(24)4152

### いじめ・不登校相談

とき 月曜日～金曜日午前9時～  
午後4時  
連絡先 県尾張教育事務所 ☎052  
(961)0900

### 子育て相談

子育ての不安や悩みなどの相談に  
応じます。  
保健師・保育士による電話相談  
とき 月曜日～金曜日午前9時～  
午後4時  
連絡先 ☎(22)5151

### 【予約制】

○保健師・保育士による面接相談  
とき 月曜日～金曜日午前9時～  
午後4時  
○言語聴覚士による発達相談  
とき 月曜日～金曜日午前10時～  
午後4時  
連絡先 ☎(26)7763

### 精神障害者と 家族のための相談

NPO法人太陽では、精神障害を  
有する方の自立と社会参加の促進を  
目的に、職業生活を体験できる機会  
や場所の提供、日常生活の支援や困  
りごとなどについての相談に応じて  
います。お気軽にご相談ください。  
問合せ NPO法人太陽 ☎(26)06  
31

### もの忘れ相談

認知症に関して、不安な悩みを抱  
えていませんか。  
認知症は誰にでも起こりうる脳の  
病気で、早期発見が大切です。早く  
治療を始めることで、病気の進行を  
遅らせることもできます。  
相談には、専門の医師が応じます  
ので、気軽にご利用ください。  
とき 7月22日(木)午後2時～4  
時

ところ 市役所東庁舎 相談室  
対象 認知症について心配事があ  
る方

定員 4人(先着順)

申込み 地域包括支援センター(高  
齢福祉課内)へ。



### 税の無料相談

市商工会では、青色申告事業所得  
者を対象に、記帳指導および税務指  
導を行います。  
希望される方は、事前に電話で予  
約してください。  
なお、予約は開催日の1か月前か  
ら受付けます。

○記帳・税務指導(予約制)  
とき 8月5日(木)午前10時～午  
後4時  
ところ 市商工会東会館

申込み 市商工会東会館 ☎(22)54  
11

### 労働相談

解雇、労働時間、賃金、退職金、  
就業規則、人間関係など、職場での  
悩みごと・困りごとなどを何でも気  
軽にご相談ください。  
とき 月曜日～金曜日午前9時～  
午後5時30分

### 連絡先

○愛知県尾張県民事務所産業労働課  
(県三の丸庁舎) ☎052(961)  
8070(労働相談専用ダイヤル)  
○愛知県尾張県民事務所産業労働課  
労働分室(県一宮勤労福祉会館内)  
☎0586(8)6103(労働相  
談専用ダイヤル)



# 相談コ～ナ～



各種相談をご利用ください。詳しくは、各窓口へ。

相談名	とき	ところ	相談員	問合せ
家庭・児童相談	随時 8:30～17:00	東庁舎児童課	市の家庭相談員	児童課
女性相談	7月8日(木) 10:00～15:30	東庁舎市民相談室	県の女性相談員	児童課
母子家庭等就業相談	7月15日(木) 10:00～12:00	西庁舎分館相談室	県の実業相談員	児童課
	7月15日(木) 13:30～15:30	東庁舎ミーティンググループ		
母子自立支援相談	随時 10:00～16:00	東庁舎児童課	市の母子自立支援員	児童課
	7月15日(木) 10:00～12:00	西庁舎分館相談室		
心身障害者相談	7月13日(火) 10:00～12:00	東庁舎市民相談室	身体障害者相談員 知的障害者相談員	社会福祉課・高齢福祉課 ※電話での相談可
	7月28日(水) 10:00～12:00	西庁舎分館相談室		
法律相談	7月8日(木)・22日(木) 9:00～12:00	総合福祉センター もえの丘相談室	弁護士	社会福祉協議会本所 ※予約制 7月1日(木) から受付開始 ※相談時間 1組30分
	7月15日(木)・8月5日(木) 9:00～12:00	西庁舎分館会議室		
司法書士相談	7月20日(火) 13:00～16:00	総合福祉センター もえの丘相談室	司法書士	社会福祉協議会本所 ※予約制 7月1日(木) から受付開始 ※相談時間 1組50分
	8月3日(火) 13:00～16:00	西庁舎分館相談室		
心のケア相談	8月3日(火) 9:00～12:00	西庁舎分館相談室	全日本カウンセリング協議会認定カウンセラー	社会福祉協議会本所
ボランティア相談	7月21日(水) 13:30～15:30	総合福祉センターもえの丘ボランティア専用室	ボランティア活動実践者、社会福祉協議会職員	社会福祉協議会本所
心配ごと相談	7月13日(火)・25日(日) 9:00～12:00	西庁舎分館相談室	社会保険労務士等	社会福祉協議会本所 ※電話での相談可
住宅トラブル相談	7月20日(火) 10:00～12:00	西庁舎分館相談室	マンション管理士、宅地建物取引主任者、シニアライフアドバイザー、測量士補	社会福祉協議会本所 ※予約制 7月1日(木) から受付開始 ※相談時間 1組50分
不動産取引の悩みごと相談	7月15日(木) 13:00～16:00	西庁舎分館相談室	愛知県宅地建物取引業協会	社会福祉協議会本所
消費生活相談	毎週水曜日 13:30～16:30	東庁舎ミーティンググループ	消費生活専門相談員	商工農政課 ※電話での相談可
求人情報提供職業相談・職業紹介	随時 9:00～17:00	西庁舎分館地域職業相談室	職業相談員(地域職業相談室担当)	北名古屋市地域職業相談室 ☎(24)8689
国民年金相談	毎週月・木曜日 9:00～12:00	東庁舎国保医療課	年金相談員	国保医療課(東・西庁舎) ※年金手帳持参
	毎週火・金曜日 9:00～12:00	西庁舎国保医療課		
広聴相談(行政一般)	随時 9:00～17:00	西庁舎内会議室等	市職員	企画広報課 ※予約制

## 成人保健事業

名称	実施日	会場	時間	対象・詳細
成人健康相談・心の健康相談	7月26日(月)	西保健センター	13:30~15:30	持ち物：健康手帳（お持ちの方のみ） 内容：〔成人健康相談〕 血圧測定、尿検査、栄養・健康相談 〔心の健康相談〕 不安・イライラ・不眠など心に関する健康相談

## お知らせ

### 離乳食講習会

**と き** 8月4日(水)午前10時~正午  
(受付：午前9時45分~)

**と ころ** 健康ドーム キッキングルーム

**対 象** 生後5か月以上の乳児を持つ家族および離乳食にお困りの方

**定 員** 20人(先着順)

**内 容** 離乳食の講話と実習

**持ち物** エプロン、タオル、ふきん、三角巾、母子健康手帳、ボールペン

**参加費** 200円

**申込み** 7月28日(水)から8月3日(火)までに東保健センターへ。

※託児を希望される方は、5日前までに健康ドーム内の子育て支援室 ☎(22)7601へお問い合わせください。

### 麻しん風しん第3期・4期予防接種について

平成20年度から5年間の期限つきで第3期(中学1年生)、第4期(高校3年生に相当する年齢の方)の接種が加わりました。麻しんは、感染力が強いので予防接種を受けて免疫力をつけ、予防することが大切です。接種は、原則としてMR(麻しん風しん混合ワクチン)を接種します。麻しんまたは風しんのいずれかにかかった方も接種できます。両方にかかった事実が確かな方は接種する必要はありません。接種方法は原則として次のとおり集団接種となります。

### 日程および対象地区

実施日	対象地区
7月28日(水)	鹿田、能田
7月29日(木)	熊之庄、片場、高田寺、加島新田、北野、山之腰
7月30日(金)	六ツ師、久地野、二子、井瀬木、薬師寺
8月3日(火)	九之坪、野崎、沖村、徳重
8月10日(火)	石橋、中之郷、宇福寺、法成寺、弥勒寺、鍛冶ケ一色、西之保

**受 付** 午後1時15分~2時

**と ころ** 健康ドーム 健康増進広場

**持ち物** 予防接種予診票、ボールペン、体温計、母子健康手帳(お持ちの方のみ)

### 注意事項

- 保護者同伴を原則としますが、同伴できない場合は、予診票の保護者自署欄・緊急時の連絡先など必要事項を必ず記入してください。記入もれがあると接種できません。
- 当日体調不良等で接種できなかった方は、8月11日以降に個別接種となります。接種医療機関は、本紙4月号折込みの「平成22年度保健事業日程表」や市ホームページに掲載しています。
- ※予診票と説明書は、市内中学校または個別通知でお渡ししていますが、転入等でお手元がない場合は、お問い合わせください。

問合せ 東・西保健センター

## 救急病院をご紹介します「救急医療情報センター」☎(81)1133

## 休日診療

日曜日、祝日に  
急病人が出たときは…

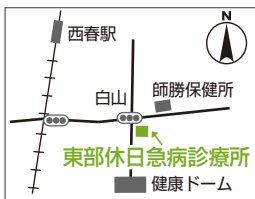
### 内科・小児科

**東部休日急病診療所** 北名古屋市九之坪白山39  
☎(23)0122 受付時間(9:30~11:30 / 13:00~16:30)

### 東部休日急病診療所担当医

※変更になる場合があります

7/4(日) とよ山内科クリニック  
11(日) なるみやクリニック  
18(日) 徳重クリニック  
19(月) 原則之医師  
25(日) ようていファミリークリニック  
8/1(日) 関谷医院



**西部休日急病診療所** 清須市西枇杷島町花咲84  
☎052(503)8277

### 外科

受付時間 ※(10:00~17:00)

### 歯科

(9:30~11:30)

と き	外 科	所在地	歯 科	所在地
7/4(日)	ゆたかクリニック ☎052(408)0171	清須市 春日	山村デンタルクリニック ☎(27)2010	北名古屋市 西之保
7/11(日)	済衆館病院 ☎(21)0811	北名古屋市 鹿田	後藤歯科 ☎(23)7337	北名古屋市 中之郷
7/18(日)	杉山医院 ☎(28)1181	豊山町 豊場	井上歯科医院 ☎(23)2633	北名古屋市 鹿田
7/19(月)	済衆館病院 ☎(21)0811	北名古屋市 鹿田	あさの歯科医院 ☎(23)0251	北名古屋市 九之坪
7/25(日)	きよす整形外科クリニック ☎052(400)1188	清須市 一場弓町	えきまえ歯科 ☎(25)2000	北名古屋市 九之坪
8/1(日)	済衆館病院 ☎(21)0811	北名古屋市 鹿田	小川歯科医院 ☎(21)0818	北名古屋市 沖村

※外科の受付時間は、各医療機関によって異なりますので、あらかじめお電話でお問い合わせください。

## 母子保健事業

◆ 東保健センター ☎(23) 4000

◆ 西保健センター ☎(24) 1551

毎月19日は「食育の日」～手づくり野菜で健康ライフ～

名称	実施日	会場	時間	対象・詳細
母子健康手帳発行	7月5日(月)・20日(火)	東保健センター	10:00～10:30	持ち物：妊娠届出書、ボールペン 内容：母子健康手帳の使い方や妊娠中の過ごし方などについて説明
	7月14日(水)・28日(水)、8月4日(水)	西保健センター	(受付9:45～10:00)	
4か月児健診 ※BCG予防接種も行います。	7月23日(金)	健康ドーム	3月11日～20日生まれ 受付13:00～13:15 21日～31日生まれ 受付13:30～13:45	対象：平成22年3月11日～31日生まれの子 持ち物：母子健康手帳、すこやか手帳の4か月児健診問診票、BCG予防票、バスタオル、体温計、ボールペン 内容：健診、離乳食の話、BCG接種 ※6か月未満児でBCG未接種の場合は、ご相談ください。
10か月児健診	7月7日(水)	健康ドーム	8月21日～31日生まれ 受付13:00～13:15 9月1日～10日生まれ 受付13:30～13:45	対象：平成21年8月21日～9月30日生まれの子 持ち物：母子健康手帳、すこやか手帳の10か月児健診問診票、バスタオル 内容：健診、離乳食の話、歯の話、ブックスタート(絵本の読み聞かせ)
	7月21日(水)	健康ドーム	9月11日～20日生まれ 受付13:00～13:15 21日～30日生まれ 受付13:30～13:45	
1歳6か月児健診	7月14日(水)	健康ドーム	12月11日～20日生まれ 受付13:00～13:15 21日～31日生まれ 受付13:30～13:45	対象：平成20年12月11日～31日生まれの子 持ち物：母子健康手帳、すこやか手帳の1歳6か月児健診問診票、歯ブラシ、タオル 内容：健診、歯科健診、フッ化物塗布、親子遊び ※歯を磨いてきてください。
2歳6か月児むし歯予防教室	7月8日(木)	西保健センター	12月生まれ 受付9:30～9:45 1月生まれ 受付10:00～10:15	対象：平成19年12月・平成20年1月生まれの子 持ち物：母子健康手帳、歯ブラシ、コップ、タオル、すこやか手帳の2歳6か月児むし歯予防教室問診票 内容：歯科健診、染め出し、フッ化物塗布、個別相談 ※歯を磨いてきてください。
	7月15日(木)	東保健センター	12月生まれ 受付9:00～9:15 1月生まれ 受付10:00～10:15	
3歳児健診	7月12日(月)	東保健センター	7月1日～15日生まれ 受付13:00～13:15 16日～31日生まれ 受付13:45～14:00	対象：平成19年7月生まれの子 持ち物：母子健康手帳、すこやか手帳の3歳児健診問診票、視力・聴力検査アンケート、歯ブラシ、タオル 内容：健診、尿検査、歯科健診、フッ化物塗布 ※視力・聴力の検査は自宅で行ってきてください。歯を磨いてきてください。
	7月22日(木)	西保健センター	7月生まれ 受付13:00～13:45	
育児相談・栄養相談	7月13日(火)	西保健センター	9:30～11:00	持ち物：母子健康手帳 内容：身体測定、個別相談
母乳相談(要予約)	7月13日(火)	西保健センター	9:30～11:00	持ち物：母子健康手帳
発達相談(要予約)	7月13日(火)	西保健センター	9:30～11:00	持ち物：母子健康手帳
	7月22日(木)	東保健センター		
個別接種(三種・二種混合、MRワクチン1期・2期)(要予約)	指定医療機関にあらかじめ電話で予約してください。			持ち物：母子健康手帳、予防接種予防票、健康保険証、子ども医療費受給者証 ※体調の良い時に接種を受けてください。