

KITANAGOYA PRESS NO.047  
2010 FEBRUARY  
北名古屋  
2月  
2010  
K I T A N A G O Y A C I T Y

広報

2月  
2010

- 25 いきいき健康ガイド
- 23 相談コーナー
- 14 暮らしの情報
- 12 市民記者レポート『ハンス』
- 11 ホームページバナー広告募集
- 10 健康づくり推進員募集
- 9 新型インフルエンザワクチン接種
- 6 確定申告はお早めに
- 4 財務4表を公開します
- 2 行財政改革行動計画を策定

キャンドルの灯りに誓う成人の決意





行政改革とは、これまでの行政の進め方を見直し、効果的で効率的なしくみをつくる取り組みです。北名古屋市は行政改革で、健全な財政運営と市民福祉の実現を両立させた力強い自治体をめざします。

## 「北名古屋市行政改革行動計画」を策定

市では、行政改革大綱（計画期間平成18～27年度）に基づき、簡素で効率的な行政を実現するため集中改革プラン（計画期間平成18～21年度）を策定し、推進してきました。

平成21年10月、これに替わる「行政改革行動計画」により、新たな行政改革をスタートさせました。

**ジャンプ**  
**行政改革で力強い北名古屋市をめざします**

**ステップ**  
行政改革行動計画（平成21年度～23年度）

**ホップ**  
集中改革プラン（平成18年度～21年度）

行政改革推進委員会の意見を踏まえ策定された行政改革行動計画は、今後の改革の方向性や取り組みの方針を示した「道しるべ」となるものです。この新たな改革方針に基づき具体的な施策を展開して、行政改革を推進します。

### 行動計画の概要

#### キーワードは「選択と集中」

市は、力強い自治体づくりを目標に、次の5つを柱にした改革を積極的に推進します。

- **1 公共施設管理運営の見直し**
- 公共施設の総点検を行い、類似施設の統廃合を検討します。
- 民間委託等を推進し、効率的な運営方法を検討します。
- **2 公共施設の使用料および各種手数料の見直し**
- 使用料・手数料を適正な水準に改定します。
- すべての公共施設に、使用料

### 行政改革行動計画のステップ

#### 行政改革行動計画のステップ

##### 平成21年度

検討・策定

##### 平成22年度

行政改革推進委員会で審議  
パブリックコメントの実施  
行政改革推進委員会からの答申  
行政改革実行計画のもと予算編成  
改革に伴う条例・規則等の改正作業

##### 平成23年度

行政改革実行計画に基づき、事業を実施

- 徴収・減免規定を設け、市の行事においても公共施設を使用した場合は、使用料を支払うことを検討します。
- **3 政策課題への戦略的な対応**
- 事務事業の再編・整理を行います。
- 行政評価において政策の評価を実施します。
- **4 財政の健全化**
- 「行政評価」予算編成「実施計画」が連動した行政経営システムを構築します。
- 行政経営システムを推進するため、枠配当予算による部への権限委譲を検討します。
- **5 収益事業の推進**
- 有料広告掲載などの収益事業を推進し、全庁的に取り組みます。
- 行政改革行動計画書は、市ホームページ、市役所情報コーナーでご覧いただけます。お問い合わせは、行政改革推進課へ。

平成20年度

# 行政評価の 実施結果を公表します

市では、行政改革大綱に基づき、平成19年度から行政評価に取り組んでいます。

行政評価の目的は、効率的な行政運営、市民満足度の向上、職員の意識改革の3つです。

3年目となる本年度は、平成20年度に実施した事業のうち、総合計画に位置付けをする全ての主要事業から216件を対象として内部評価を行い、その中から市民の皆さんに身近な事業である31件を選定し外部評価を実施しました。

## 内部評価結果

**内部評価の方法** 1次評価は担当課長、2次評価は外部評価対象の31事業を担当次長が評価しました。(件)

評価項目	1次評価	2次評価
継続	充実	77
	現状	127
	縮小	1
統合	3	0
休止	7	0
廃止	1	0
合計	216	31

## 外部評価結果

**外部評価の方法** 行政改革推進委員会において、31事業の評価を実施しました。(件)

評価項目	外部評価
A: 評価が高く事業を継続する	26
B: 見直し(改善)の余地がある	5
C1: 統合を検討	0
C2: 休止を検討	0
C3: 廃止を検討	0
合計	31

### B: 見直し(改善)の余地があると評価された事業

#### ○健康ドーム元気測定室トレーニングルーム運営委託

委員会意見→行政の縦割り意識を払拭し、健康ドーム維持管理事業と事業内容をよく精査し、市民利便性の向上と費用減額に向けた方策を十分に検討すること。

#### ○市内循環バス運行事業

委員会意見→利便性の向上と民間企業に収益がでるような方策を検討すること。

#### ○都市公園維持管理事業

委員会意見→地域の協力による維持管理費の削減とともに、一層の事故防止を図るため専門的見地の導入も必要であり、十分に検討すること。

#### ○健康ドーム維持管理事業

委員会意見→行政の縦割り意識を払拭し、健康ドーム元気測定室トレーニングルーム運営委託事業と事業内容をよく精査し、市民利便性の向上と費用減額に向けた方策を十分に検討すること。また、指定管理者制度の決め方に透明化を求める。

#### ○市民体育祭

委員会意見→市民の声をもっと取り入れ、全市の参加が可能となるような実施に向け早急に検討すること。

## 行政評価の活用

事務事業の必要性や効率性を分析し、当該事業の改善案を検証することで、職員の意識改革を図り、予算編成などに活用していきます。

また事務事業が、どのような目的で、どのように行われているのかを市民の皆さんにわかりやすく説明することで、行政の透明性を向上させます。

行政評価報告書は、市ホームページ、市役所情報コーナーでご覧いただけます。

お問い合わせは、行政改革推進課へ。



# 市の財政状況をお知らせします

市では、市民の皆さんに市の財政状況をよりよく理解していただくため、国が推奨している「新地方公会計制度」に基づいて、普通会計（一般会計と西春駅西土地区画整理事業特別会計を合わせた会計）の財務4表（平成20年度決算版）を作成しました。

資産内容や行政活動の効率性を検討できる指標として有効な財務4表を今後も継続して作成し、より効率的で健全な行政運営を実施していきます。

お問い合わせは、財政課へ。

## 1 貸借対照表（バランスシート）

貸借対照表は、会計年度末時点において、住民サービスを提供するために市が保有している資産とその資産をどのような財源で調達してきたかを総括的に対照表示した一覧表です。貸借対照表の左側に「資産」を表示し、右側に「負債」および資産と負債の差額である「純資産」を計上しています。

※表中、表示単位未満は四捨五入のため合計が一致しない箇所があります。

資 産（これまで積み上げてきた資産）		負 債（将来世代が負担する金額）				
公共資産	有形固定資産	1,656億 1,698万円	固定負債	地方債	139億 4,460万円	
	内 訳	生活インフラ・国土保全 (道路・橋りょうなど)	1,198億 6,898万円	長期未払金	1億 3,386万円	
		教育(学校など)	342億 632万円	退職手当引当金	42億 2,274万円	
		福祉(保育所、福祉センターなど)	65億 5,209万円	流動負債	翌年度償還予定地方債	10億 5,141万円
		環境衛生 (環境保全センター、保健センターなど)	3億 4,762万円		未払金	1億 6,649万円
		産業振興(用水路用地など)	2,365万円	賞与引当金	2億 5,846万円	
		消防(防火水槽など)	11億 1,495万円	負債合計	197億 7,755万円	
		総務(庁舎など)	35億 336万円			
売却可能資産	4億 5,141万円	純資産（現在までの世代が負担した金額）				
投資等	投資及び出資金	1,421万円	純資産合計			1,526億 7,710万円
流動資産	貸付金・基金等・長期延滞債権など	33億 4,792万円				
	資金	10億 9,434万円				
	未収金など	19億 2,981万円				
資産合計		1,724億 5,465万円	負債と純資産の合計		1,724億 5,465万円	

## 2 資金収支計算書（キャッシュフロー計算書）

資金の流れを示すもので、資金の出入りの情報を「経常的収支の部」「公共資産整備収支の部」「投資・財務的収支の部」の3つの区分（活動）に分けて表示しています。

期首資金残高		8億 9,649万円
当期収支		1億 9,785万円
内 訳	経常的収支 (税収、国県補助金、人件費など)	39億 1,261万円
	公共資産整備収支 (公共資産整備支出、国県補助金など)	△20億 2,691万円
	投資・財務的収支 (投資及び出資金、地方債償還額など)	△16億 8,786万円
期 末 資 金 残 高		10億 9,434万円

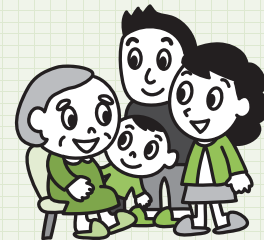
## 3 純資産変動計算書

市の純資産（資産から負債を引いた残り）が平成20年度中にどのように増減したかを明らかにするものです。純資産の部は今までの世代が負担してきた部分ですが、1年間で今までの世代が負担してきた部分がどのような財源や要因で増減したかがわかります。

期首純資産残高	1,522億 8,602万円
当期変動高	△187億 981万円
純経常行政コスト	
財源調達 (市税、地方交付税、国県補助金)	191億 89万円
期 末 純 資 産 残 高	1,526億 7,710万円

クローズ  
アップ!

## 本市の資産と負債の状況



### 市民1人あたりの資産と負債

資産 = 212万8,832円 負債 = 24万4,139円

### 道路や公園など、今までの世代による負担比率 = 91.9%

(= 純資産合計 ÷ 公共資産合計 × 100)

道路や公園など、社会資本の整備の結果を示す公共資産のうち、純資産による整備割合をみることによって、今までの世代によりすでに負担された分の割合をみるすることができます。

### 道路や公園など、将来の世代の負担比率 = 9.2%

(= 地方債残高 ÷ 公共資産合計 × 100)

道路や公園など、社会資本の整備の結果を示す公共資産のうち、負債による割合をみることによって、将来の世代によって負担する割合をみるすることができます。なお、「地方債残高」には、固定負債の「地方債」に、流動負債の「翌年度償還予定地方債」、社会資本形成の財源としての「長期未払金」および「短期未払金」を加味します。また、社会資本形成の財源とならない地方債も含まれます。

### 市民1人あたりの行政コスト = 23万8,706円

資産形成に結びつかない1年間の行政サービスを提供するために、市民1人あたりのコスト(経常行政コスト)が23万8,706円となり、施設使用料などの受益者負担額として7,746円をご負担いただき、差額分の23万960円を地方税や地方交付税といった一般財源で賄っています。

※平成21年3月31日現在の人口(81,009人)で計算しています。

## 4 行政コスト計算書

市の経常的な活動に伴うコストと使用料・手数料等の収入を示すものです。資産形成に結びつかない1年間の行政サービスを提供するために要した経費の金額を経常行政コストで表し、施設使用料など主に行政サービス提供の過程で得られた受益者負担を経常収益で表しています。また、経常行政コストと経常収益との差し引きで表される純経常行政コストは、民間企業の損益計算書で表される利益の概念とは異なり、地方税や地方交付税といった一般財源で賄われなければならないコストを表しています。



経常費用		193億3,732万円
内訳	人にかかるコスト (人件費、退職手当引当金繰入など)	39億5,082万円
	物にかかるコスト (物件費、減価償却費、維持補修費など)	66億8,276万円
	移転支出的なコスト (他会計への支出、社会保障給付など)	84億4,592万円
	その他のコスト (公債費など)	2億5,782万円
経常収益		6億2,751万円
純経常行政コスト		187億981万円

# 名古屋西税務署からのお知らせです 所得税の確定申告はお早めに

## 名古屋西税務署の 申告会場が変更されます

平成21年分確定申告会場が、サンライフ名古屋から愛知県産業労働センター(ウインクあいち)に変わります。

平成21年分確定申告会場が、サンライフ名古屋から愛知県産業労働センター(ウインクあいち)に変わります。

とき 2月12日(金)～3月15日(月)午前9時15分～午後5時(会場の混雑状況により、案内を早めに終了する場合があります)

※2月21日・28日に限り日曜日も開設します。

ところ 愛知県産業労働センター

## 確定申告は 自分で書いて郵送で

申告書はご自身で記載し、郵送で提出することができます。

また、自宅や事務所のインターネットから国税に関する申告や申請、納税ができる国税電子申告・納税システム(e-tax)もぜひご利用ください。詳しくは、e-taxホームページ(<http://www.e-tax.nta.go.jp/>)をご覧ください。

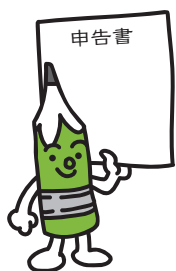
郵送の場合の送付先

〒451-8503 名古屋市西区押切2丁目7番21号 名古屋西税務署

問合せ 名古屋西税務署 ☎052(551)8051

※電話をかける場合は、自動音声の案内により「2」を選択してください。

申告書



## 北名古屋市

### 所得税・住民税の申告相談日程

市では、下記のとおり確定申告の受付を行います。

とき 2月16日(火)～3月15日(月)  
午前8時30分～正午、午後1時～4時

ところ 健康ドーム 会議室・ミーティング室  
※2月21日・28日に限り日曜日も行います。

#### 対象地区

- |           |                      |
|-----------|----------------------|
| 2月 16日(火) | 還付申告の方               |
| 17日(水)    | 還付申告の方               |
| 18日(木)    | 還付申告の方               |
| 19日(金)    | 鹿田・九之坪・加島新田          |
| 21日(日)    | 地区指定なし               |
| 22日(月)    | 鹿田・九之坪・加島新田          |
| 23日(火)    | 鹿田・九之坪・加島新田          |
| 24日(水)    | 鹿田・九之坪・加島新田          |
| 25日(木)    | 熊之庄・野崎・沖村・石橋         |
| 26日(金)    | 熊之庄・野崎・沖村・石橋         |
| 28日(日)    | 地区指定なし               |
| 3月 1日(月)  | 熊之庄・野崎・沖村・石橋         |
| 2日(火)     | 中之郷・宇福寺・北野・鍛冶ケ一色・六ツ師 |
| 3日(水)     | 中之郷・宇福寺・北野・鍛冶ケ一色・六ツ師 |
| 4日(木)     | 中之郷・宇福寺・北野・鍛冶ケ一色・片場  |
| 5日(金)     | 徳重・弥勒寺・高田寺           |
| 8日(月)     | 徳重・弥勒寺・久地野           |
| 9日(火)     | 徳重・弥勒寺・二子            |
| 10日(水)    | 法成寺・西之保・山之腰・井瀬木      |
| 11日(木)    | 法成寺・西之保・山之腰・能田・薬師寺   |
| 12日(金)    | 法成寺・西之保・山之腰          |
| 15日(月)    | 予備日(地区指定なし)          |

※土地・建物を売却した譲渡所得がある方や、平成21年中に入居し住宅ローン控除を受ける方の確定申告相談は、名古屋西税務署の確定申告会場愛知県産業労働センター(ウインクあいち)で行います(上記の会場では受付できません)。

問合せ 税務課(東庁舎)

医療費を一定額以上支払った方は確定申告をすることで

## 医療費控除を受けることができます

あなたやあなたと生計を一にする配偶者やその他の親族が、病気やけがなどの治療を受け医療費を支払った場合、医療費控除を受けることができます。

お問い合わせは、税務課(東庁舎)へ。

**対象** 次の条件のいずれかを満たしている方

- 年間の医療費の支払いが、10万円を超える方
- 年間の医療費の支払いが、総所得金額の5%を超えている方



### 控除額の計算方法

$$\text{平成21年中に支払った医療費} - \text{保険金等で補てんされる金額} - \text{10万円または総所得金額等の5%のいずれか少ないほうの金額} = \text{控除額}$$

医療費控除の対象となる「支払った医療費」には次のようなものがあります。

- 医師、歯科医師による診察費や治療費
- 治療、療養に必要な医薬品の購入費
- あん摩マッサージ指圧師、はり師、きゅう師、柔道整復師による施術の費用(疲れを癒したり、体調を整えるために行ったなど、直接治療に関係ないものは含まれません)

支払った医療費から差し引く「保険金等で補てんされる金額」とは次のようなものがあります。

- 健康保険から支給される療養費や出産育児一時金、家族出産育児一時金、家族療養費、高額療養費、市の子ども医療費の助成金等
- 生命保険契約、損害保険契約等により、医療費の補てんを目的に支払われる医療保険金、入院費給付金、傷害費用保険金など

控除額が200万円を超える場合は、200万円が上限となります。

## 医療費控除に関する Q & A

**Q** 医療費控除を受ける場合に必要なものがありますか？

**A** 医療費の領収書(原本)が必要となります。なお、健康保険組合等が発行する「医療費のお知らせ」は領収書にはあたりませんのでご注意ください。

**Q** 私が、社会人の息子の医療費を支払いましたが、その場合の医療費は控除できますか？

**A** 息子さんが社会人でも生計を一にしていれば、医療費控除を受けられます。

**Q** 市の子ども医療費助成制度を利用した場合、助成金は支払った医療費から差し引かないといけませんか？

**A** 平成21年7月から開始した本市の子ども医療費の助成金は、「保険金等で補てんされる金額」に該当します。領収書の合計保険点数×10円が医療費の総額となり、その医療費の総額の2割が子ども医療費助成額となります。この金額を支払った医療費から差し引いて、医療費控除を受けてください。

**お知らせ** 申告をする前に、支払額および補てん額の一覧表(任意の様式でも結構です)を作成し、合計額を計算していただくと、申告がスムーズに済みます。

## 平成21年度

# 北名古屋市在宅高齢者状況調査結果

市では、民生委員のご協力により65歳以上の方の世帯を対象に状況調査を実施しました。その結果は、次のとおりです。



高齢者状況調査の結果(数値は各年度調査時点のものです)

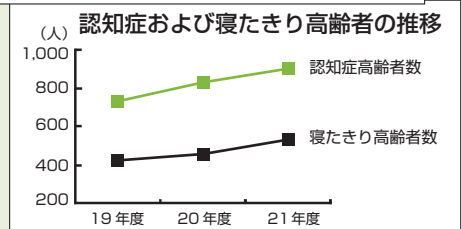
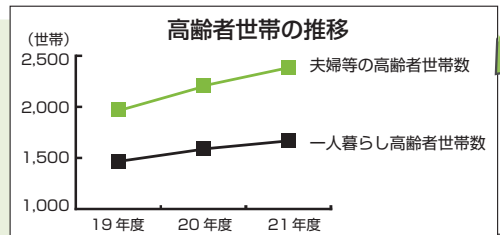
	高齢者数 (人)	総世帯数 (世帯)	一人暮らし高齢 者世帯数(世帯)	夫婦等の高齢 者世帯(世帯)	認知症高齢者数 (人)	寝たきり 高齢者数(人)
平成19年度	14,146	31,417	1,422	1,954	732	427
平成20年度	15,059	31,962	1,592	2,194	820	452
平成21年度	15,889	32,370	1,652	2,370	901	533

市の全世帯は、32,370世帯(平成21年12月1日現在)で、その中で「夫婦等の高齢者世帯」は2,370世帯、「一人暮らし高齢者世帯」は1,652世帯でした。

また、「認知症高齢者」は901人(高齢者全体の5.7%)、「寝たきり高齢者」は533人(高齢者全体の3.4%)でした。

市地域包括支援センターではこの実状を踏まえ、誰もが安心して暮らせるまちを目指し、在宅福祉のネットワークづくりをさらに推進していきます。

お問い合わせは、地域包括支援センター(高齢福祉課内)へ。



介護保険で要支援・要介護の認定を受けた方へ  
**介護(予防)サービスをご利用ください**

介護サービスを利用したときの利用者負担は、原則としてサービスにかかった費用の1割です。利用できる主なサービスは、次のようなものがあります。

### 訪問介護(ホームヘルプ)

ホームヘルパーが居宅を訪問し、食事、入浴、排泄などの身体介護や調理、洗濯などの生活援助を行います。

### 通所介護(デイサービス)

通所介護施設(デイサービスセンター)や特別養護老人ホーム

ムなどで、食事、入浴などの日常生活上の支援や生活動作向上のための支援を日帰りで受けられます。

### 短期入所生活(療養)介護(ショートステイ)

福祉施設や医療施設に短期間入所して、日常生活上の支援や機能訓練等が受けられます。このほかにも福祉用具の貸与等のサービスがあります。お問い合わせは、高齢福祉課へ。

## 不妊検査費等の一部を補助します

市では、不妊治療費の一部を補助します。

治療が継続中の場合は、最長で2年間続けて申請できます。

**対象** 次の条件をすべて満たす方

○夫婦の平成20年中の所得の合計額が730万円未満の方

○夫または妻のいずれか一方、または両方が市内に住所を有している方

**補助額** 平成21年3月から平成22年2月までに診療分(治療費)で支払った費用の自己負

担額の2分の1(5万円を上限とします)

**申請時に必要なもの** 一般不妊治療費助成事業申請書、一般不妊検査費助成事業受診等証明書、申請する治療に係る領収書、婚姻の事実を証明する書類、住民票、夫および妻の所得額を証明する書類、同意書、印かん、健康保険証

**申請期限** 3月31日(水)まで  
お問い合わせは、東保健センターへ。





## 新型インフルエンザ ワクチン接種費用を 助成します

市では、優先接種対象者で市民税非課税世帯および生活保護世帯の方に、新型インフルエンザワクチンの接種費用を助成しています。

### 西春日井地域の医療機関で接種する場合

事前に東・西保健センターへ申請してください。「予防接種料免除確認書」をお渡ししますので、接種する医療機関窓口に提出し、接種を受けてください。

### 西春日井地域以外の医療機関で接種する場合またはすでに接種した場合

東・西保健センターへ申請してください。  
**申請に必要なもの** 領収書、接種済証、印かん、振込先が確認できるもの  
お問い合わせは、東・西保健センターへ。

## 子どもインフルエンザ 予防接種費補助

お子さんのインフルエンザ予防接種にかかる費用の一部を補助します。

接種するワクチンは、季節性インフルエンザワクチン、新型インフルエンザワクチンを問いません。

**対象** 1歳から15歳(中学3年生)までのお子さん  
**接種期限** 3月31日(水)まで  
**補助額** 接種1回当たり上限1000円  
**補助回数** 1人2回まで

**実施方法** 市内指定医療機関で接種した方

## 指定医療機関以外で接種した方

接種費用から上限1000円が控除されます。

指定医療機関以外で接種した方  
保健センターへお問い合わせください。

※指定医療機関は、市ホームページをご覧ください。  
センターへお問い合わせは、東・西保健センターへ。



## 新型インフルエンザ ワクチン接種について

次の優先接種対象者に対する新型インフルエンザのワクチン接種が開始されました。対象者で接種を希望される方は、かかりつけ医または医療機関へ直接連絡してください。

**優先接種対象者** 中学生・高校生に相当する年齢の方  
**医療機関への問い合わせ開始日** 1月5日(火)頃から順次  
**接種開始時期** 1月8日(金)頃から順次

**優先接種対象者** 65歳以上の方  
**医療機関への問い合わせ開始日** 1月12日(火)頃から順次  
**接種開始時期** 1月15日(金)頃から順次

※上記以外の優先接種対象者への接種も、引き続き行っています。詳しくは、市ホームページをご覧ください。東・西保健センターへお問い合わせください。



## 高齢者

## インフルエンザ 予防接種

市では、65歳以上の方を対象にインフルエンザ予防接種を行っています。接種を希望される方は、事前に予診票を配布場所でお受け取りください。

また、季節性インフルエンザ予防接種を未接種の方で、新型インフルエンザ予防接種を希望される場合は、東・西保健センターへご相談ください。

**接種期限** 3月31日(水)まで  
**接種費用** 1000円  
**予診票の配布場所** 東・西保健センター、指定医療機関

※指定医療機関は、市ホームページをご覧ください。  
センターへお問い合わせください。

### 指定医療機関以外でインフルエンザ予防接種を受けた場合

補助金を交付しますので、東・西保健センターへ申請してください。

**申請に必要なもの** 医療機関で使用した予診票、領収書、印かん、振込先が確認できるもの  
お問い合わせは、東・西保健センターへ。

募集

健康づくり・仲間づくり  
いきいきライフを実践しよう

## 健康づくり推進員

市民の皆さんの健康づくりをサポートする健康づくり推進員を募集します。

地域の皆さんが、いつまでも慣れ親しんだ場所で元気に暮らせるように、あなたの力を健康づくり活動で発揮してください。

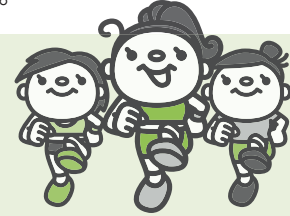
私たちと一緒に、健康づくりのボランティア活動を試みませんか。

お問い合わせは、西保健センターへ。

対象 市内在住の20歳以上の方  
任期 平成22年4月～平成24年3月(2年間)

募集期限 2月26日(金)まで

申込み 東保健センターまたは西保健センターへ。



健康づくり推進員は、健康づくりのサポート役！

あなたの力で、北名古屋市の「健康」をレベルアップさせませんか

### 健康づくりのイベントを開催



市民の皆さんが楽しみながら「健康づくり」に取り組めるよう、さまざまなイベントを実施します。平成22年度はウォーキング、健康体操、ヨガを中心に活動する予定です。

### ふれあいフェスタに参加



「けんこうウォーキング」に実行委員として協力。また、市民の皆さんに健康・環境・福祉について関心を高めてもらう「ふれあいフェスタ」にも参加しています。

### 研修で自分磨き



健康づくり推進員を対象とした研修会や体験講座を開催しています。活動に役立つ知識を身に付けると同時に、自身のレベルアップが図れます。

### 初めてでも安心



任期は2年で、市長からの委嘱を受けて活動します。推進員は毎年募集しますので、約半数が入れ替わります。最初の年は先輩と一緒に活動するので、初めての方でも安心です。

お問い合わせは、選挙管理委員会(総務課内)へ。

※参加者は立候補予定者1人につき、3人までとします。

※参加者は立候補予定者1人につき、3人までとします。

※参加者は立候補予定者1人につき、3人までとします。

※参加者は立候補予定者1人につき、3人までとします。

※参加者は立候補予定者1人につき、3人までとします。

※参加者は立候補予定者1人につき、3人までとします。

※参加者は立候補予定者1人につき、3人までとします。

※参加者は立候補予定者1人につき、3人までとします。

※参加者は立候補予定者1人につき、3人までとします。

※参加者は立候補予定者1人につき、3人までとします。

※参加者は立候補予定者1人につき、3人までとします。

※参加者は立候補予定者1人につき、3人までとします。

※参加者は立候補予定者1人につき、3人までとします。

※参加者は立候補予定者1人につき、3人までとします。

※参加者は立候補予定者1人につき、3人までとします。

※参加者は立候補予定者1人につき、3人までとします。

※参加者は立候補予定者1人につき、3人までとします。

※参加者は立候補予定者1人につき、3人までとします。



※参加者は立候補予定者1人につき、3人までとします。

※参加者は立候補予定者1人につき、3人までとします。

※参加者は立候補予定者1人につき、3人までとします。

※参加者は立候補予定者1人につき、3人までとします。

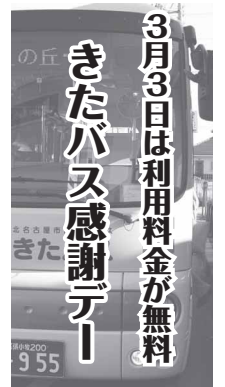
※参加者は立候補予定者1人につき、3人までとします。

※参加者は立候補予定者1人につき、3人までとします。

※参加者は立候補予定者1人につき、3人までとします。

※参加者は立候補予定者1人につき、3人までとします。

※参加者は立候補予定者1人につき、3人までとします。



## 市のホームページに広告を掲載しませんか

# ホームページバナー広告募集



市では、「北名古屋市ホームページ」に掲載する有料広告を募集します。ぜひ、ご利用ください。

お問い合わせは、企画広報課（西庁舎）へ。

### 広告媒体の概要

○トップページのアクセス数  
月平均3万件

### 規格

○大きさ 縦50ピクセル×横150ピクセル

○形式 GIFアニメーション・透過GIF不可またはJPEG形式で静止画

○容量 5KB以内（画像スライズ（分割）はできません）

掲載場所 市ホームページのトップページ下段（掲載位置の指定はできません）

募集枠 8枠（応募多数の場合は、市広告掲載要綱により決定します）

掲載料 1枠5000円（1か月）。同一年度内で、連続して複数月お申込みができません。

掲載月 4月1日から1か月単位

掲載内容の可否 「北名古屋市広告掲載要綱」および「北名古屋市ホームページ」に掲載要綱を参照してください。

## 市から感謝状を贈りました

彫刻家の橋本恵史さん（徳重）から、彫刻の寄付をいただきました。ありがとうございました。お問い合わせは、企画広報課へ。



## 作品介绍

こえ  
『森の聲』

これまでの人類は森の中に居た。ここ百年足らずで森から出て都市に住み始めた。その人間の生理機能はすべて自然環境向きにできて、木に触れたり木の香りを嗅いだりすると緊張が解けほっとしたりもする。自然の息吹が快適なのは単なる好みの問題ではない。現代人は森林浴を補給することを忘れていた。木とともに生きてきた人間の肉体の現実を、今も忘れないように、森の聲に耳を傾けるとしよう。

募集期限 2月1日（月）から26日（金）まで。空き枠があれば、随時受け付けます。

原稿の提出方法 掲載決定後、3月18日（木）までに、電子媒体（CD-R、MO等）または、電子メールで提出してください。

掲載料の納付方法 書類審査後、掲載・不掲載決定通知書を送付しますので、同封された納付書で期日までに納付してください。

申込み 所定の用紙（企画広報課）にあります。ホームページからもダウンロードできます（必要事項を記入し、広告案と会社概要等を添えて、企画広報課へ直接お持ちください。郵送の場合は、〒481-8531（住所不要）北名古屋市役所企画広報課へ（当日消印有効）。

## 授業料等の一部を助成します

再就職を目指す離職者の方へ

市では、雇用対策の一環として平成20年10月以降に離職された方に、再就職に必要な技術および技能訓練を受けるための授業料等の一部を助成します。

対象 次の条件をすべて満たす方

○市内に6か月以上在住している方

○平成20年10月1日以降に離職された方

○離職した日の翌日以降に公共職業能力開発施設や各種学校等で訓練を受けている方、または受講修了後2か月以内の方

助成額 月額1万円（24万円を限度）

### 申込み

所定の交付申請書（商工農政課）にあります。市ホームページからもダウンロードできます（必要事項を記入し、在学期間を証明する書類を添えて商工農政課（東庁舎）へ）。

お問い合わせは、商工農政課へ。

# 未来につながる国際交流

ムアン  
～韓国務安郡中学生来訪～ ローリンソン 真紀子 記者

昨年12月、韓国全羅南道務安郡から中学生12人が本市を訪れました。3泊4日の滞在中、観光、ホームステイ、中学校訪問などを体験。平成20年7月に、本市と国際友好都市提携協定を結んだばかりの務安郡との交流ですが、確実に芽を出し始めています。



## 【ホームステイ】

**12** 人の中学生は10家庭に分かれてホームステイ。今回、初めてホームステイを受け入れた高橋さんは、「言葉が通じないのが不安だけど、身振り手振りでコミュニケーションをとるつもり」。小学生の息子さんは、「ご飯と一緒に食べれば大丈夫」。初めは緊張気味だった朴くんも「好きな食べ物は？」と聞かれると「お米」とにっこり答えました。



vol. 39

## 【和太鼓に挑戦！熊野中学校】



**昨** 夏に務安郡を訪問した熊野中学生4人を交えて交流会がスタート。生徒を代表して中串くんが「務安郡での滞在は、人生の糧になる貴重な体験でした。その体験に感謝しています。今日は、日本の文化、伝統の研修を通して交流を深めてください」とあいさつ。務安郡の生徒は一人ひとり日本語で自己紹介しました。

続いて、2年生の選択音楽の授業に参加しました。熊野中学生が、地域の特別講師の指導を受けながら、4月から練習してきた「木津太鼓」を堂々と披露すると、篠笛の美しい音色と和太鼓の力強さに魅了された様子。その後、法被ハツビに袖を通して、少人数に分かれて和太鼓を体験。身振り手振りでコミュニケーションを取り合いながら「太鼓囃ハヤシ」を練習し、最後には全員で演奏しました。

「自分たちは何度やっても覚えられなかったのに、覚えが早かった。楽しそうで良かった」と熊野中の生徒。「とてもおもしろかった。初めてだったけど、韓国の太鼓に似ているから親しみやすかった」と務安郡の生徒。「楽しかった？」と尋ねられ、日本語で「はい!」と大きな返事をする、お互いに温かい拍手が送られました。

## 編集後記

日本のアニメを通して言葉を覚えたという張チョウさんは、日本語で取材に応じてくれました。初めて訪れた日本の印象を「ゴミが少なく空気もきれい。将来は日本と韓国をつなぐ仕事をしたい」と夢を語ってくれました。始まったばかりの国際交流。言葉の壁をこえて、音楽を通して交流する子どもたちには、未来にまで続く感動があったはず。未来を担う子どもたちにとって、異国を知り、異国に友達をつくることは、貴重な体験です。これからも互によりよい関係を築いていけることを願います。



1/9



とん汁&もちつき  
沖村児童館

# VIVA! きたなごや

1/9



成人のつどい(表紙も同じ)  
文化勤労会館

12/12



体育協会主催 トップアスリート派遣指導事業「元オリンピック代表今井愛子バドミントン教室」  
総合体育館

12/14



## 心も身体もたくましく!トップアスリートに学ぶ

元全日本女子ソフトボール監督の宇津木妙子さんを招き、体育協会主催のトップアスリート派遣指導事業「スポーツゆめ広場教室」が、師勝北小学校で行われました。講話では、夢を持って努力することや一生懸命頑張ることの大切さを子どもたちに呼びかけました。また、6年生を対象に実技指導も行われ、ノックでは自らバットを握り「もっと前に出て!」「あきらめるな!」と大きな声で励ましていました。トップアスリートからの直接の指導に、子どもたちも心に残る1日となりました。



西春日井二市一町合同消防出初式  
豊山中学校

1/10

1/9



親子で伝承あそび  
九之坪北保育園

# 暮らしの情報



## もえの丘 青空市場

取れたての新鮮な野菜等を販売します。ただし、商品がなくなり次第終了します。

とき 2月7日(日)午前8時30分

～(毎月第1日曜日開催)

ところ 総合福祉センターもえの丘

東側

問合せ 総合福祉センターもえの丘

※環境保護のため、マイバッグ持参にご協力ください。

## 西春日井地域「福祉の店」

西春日井地域の7つの障害者施設では、合同で各施設の生産品を販売します。手芸品や陶芸作品、クッキー等、障害を有する方や家族の皆さんが心をこめて作った製品です。ぜひ、ご利用ください。

とき 2月24日(水)～3月1日

(月)午前10時～午後4時

ところ アピタ名古屋空室港店3階

参加施設 セルフしかつ、にしはる

ひまわり作業所、あかつき共同作

業所、きよす飛鳥、豊山町福祉作

業所、七彩工房、尾張中部福祉の杜

問合せ 尾張中部福祉の杜(22)1

123

## 文化協会主催 歌謡ショー

とき 2月27日(土) 午後2時～  
(開場 午後1時30分)

ところ 文化勤労会館 大ホール

内容 歌謡ショー

○ゲスト 上杉香緒里、清水たま希、トミー堀

○司会 水野浩

入場料 1000円(全席自由席)

入場券は、東公民館およびポスターが貼つてある店で購入できます。

問合せ 文化協会事務局(生涯学習課内)

とき 2月17日(水)午前10時30分

～午後3時

ところ 文化勤労会館

内容

午前の部

○講演 「あなたの心の隙間埋めます」

講師 大井秀樹氏(接骨院院長、健康コンサルタント)

午後の部

○演芸 大正琴

演奏者 琴生流大正琴クラブ

参加費 300円

持ち物 出席簿

問合せ 高齢福祉課

## 小・中学生

### 総合体育館無料開放

◇アリーナ

とき 毎週土曜日午前9時～正午

※人数が多い場合は、お断りすることがあります。

◇卓球室(市民ホール)

とき 毎週土曜日午前9時～正午。ただし、2月6日・13日は除く。

◇トレーニング室(中学生のみ)

とき 毎週土曜日午前9時～正午

※保護者も無料です。室内用靴をご持参ください。

問合せ スポーツ課

## 名古屋芸術大学 演奏会

### アンサンブル・フィラルモニク・ア・ヴァン 第11回定期演奏会

とき 2月19日(金) 午後6時15分～

ところ 長久手町文化の家森のホール(長久手町大字長湫字野田農 94-1)

指揮者 ヤン・ヴァン デル ロースト氏、小野川昭博氏

招待 75組150人

申込み締切 2月10日(水)必着

### オペラ公演「小さな魔笛」

とき 3月13日(土) 午後2時～

ところ 愛知県芸術劇場小ホール(名古屋市東区東桜1-13-2)

指揮者 倉知竜也氏

演出 名古屋芸術大学オペラ研究室

招待 5組10人

申込み締切 2月24日(水)必着

### ミュージカル公演 「Fairy Tales II」

とき 3月18日(木) 午後6時30分～

3月19日(金) 午後2時～

ところ 名古屋市芸術創造センターホール(名古屋市東区葵 1-3-27)

脚本・演出 森泉博行氏

招待 各10組20人

申込み締切 2月24日(水)必着

### 申込み方法

往復はがきの往信の裏面に①「演奏会名・公演日」②郵便番号③住所④招待希望者氏名(2人まで可)⑤電話番号を記入し、「〒481-8501 北名古屋市役所 生涯学習課」へ。

また、返信表面には、郵便番号、住所、氏名を記入してください。

応募者多数の場合は抽選となります。結果は返信はがきでお知らせします。

2月の  
**図書館**  
**歴史民俗資料館**

休館日 東図書館：2月1日(月)・2日(火)・8日(月)  
・15日(月)・19日(金)～28日(日)  
3月1日(月)  
西図書館：2月1日(月)・2日(火)・8日(月)  
・15日(月)・22日(月)  
・3月1日(月)・2日(火)

東図書館 ☎(25) 3600  
西図書館 ☎(25) 6406  
歴史民俗資料館 ☎(25) 3600

**東図書館 《今月の催し》**

- ◇ とも映画会  
とき 第2日曜日午前10時30分
- ◇ 紙芝居会  
とき 第1土曜日午後2時

**西図書館 《今月の催し》**

- ◇ ミニシアター  
とき 毎週日曜日午後2時
- ◇ おはなし会  
とき 毎週土曜日午前11時

**ストーリーテリング**

絵本や人形などは使わず、ゆったりと皆さんに語りかけるおはなし会です。想像力をかきたて、心を豊かにします。

- とき 2月20日(土)午後3時～3時30分
- ところ 文化勤労会館 会議室
- 対象 5歳以上の方
- 問合せ 西図書館

**特別整理に伴う休館日**

東図書館・歴史民俗資料館では、2月19日(金)から3月1日(月)までの間、特別整理のため休館します。なお、西図書館は通常どおり開館します。

**歴史民俗資料館公開講座 「円空仏を訪ね3か寺を巡る」**

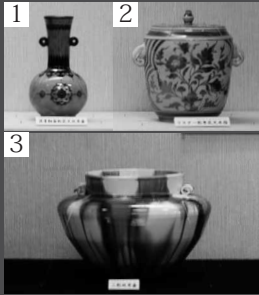
北名古屋市には、寺院や個人宅に数多くの円空仏が残されています。円空上人と深い関わりがあったとも言われるこの地域の円空仏を訪ね、地域を再発見してみませんか。

- とき 3月14日(日)午後1時～4時30分
- 集合場所 歴史民俗資料館
- 対象 市内在住・在勤の方
- 内容 高田寺、雲太寺、平田寺の3か寺を巡ります。
- 講師 小島梯次氏(円空学会常任理事)
- 定員 25人(先着順)
- 参加費 300円
- 申込み 2月6日(土)午前9時から歴史民俗資料館へ。

**七代目 加藤幸兵衛 作品展示**

東図書館内の陶壁「緑野賛歌」の作者である多治見市在住の陶芸家、七代目加藤幸兵衛氏の作品を東図書館1階のショーケースに展示しています。ぜひ、ご覧ください。お問い合わせは、東図書館へ。

**展示品**



- 1 淡青釉金彩花文双耳壺 (たんせいゆうきんさいはなもんそうじこ)
- 2 ラスター彩草花文水指 (らすたーさいそうかもんみずさし)
- 3 三彩双耳壺 (さんさいそうじこ)

**名古屋芸術大学演奏会**

市では、名古屋芸術大学と共催し演奏会を開催しています。ぜひ、お楽しみください。

**大学院音楽研究科特別演奏会**

- とき 2月9日(火)午後5時30分
- ところ 電気文化会館 ザ・コンサートホール(名古屋市中区栄2-1-5)
- 定員 150人(先着順)
- 入場券 生涯学習課(東庁舎)、文化勤労会館、東公民館で配布しています。
- 問合せ 生涯学習課

**研究生終了演奏会**

- とき 2月10日(水)午後6時
- ところ 電気文化会館 ザ・コンサートホール(名古屋市中区栄2-1-5)
- 定員 150人(先着順)
- 入場券 生涯学習課(東庁舎)、文化勤労会館、東公民館で配布しています。
- 問合せ 生涯学習課



# 暮らしの情報



## 名古屋芸術大学演奏会

### 第8回歌曲の夕べ

とき 2月12日(金)午後6時30分

ところ 電気文化会館 ザ・コンサートホール(名古屋市中区栄2-2-5)

定員 80人(先着順)

入場券 生涯学習課(東庁舎)、文化勤労会館、東公民館で配布しています。

問合せ 生涯学習課

### 第14回春のコンサート ピアノのしらべ

とき 2月20日(土)午後5時30分

ところ 電気文化会館 ザ・コンサートホール(名古屋市中区栄2-2-5)

定員 1000人(先着順)

入場券 2月5日(金)から生涯学習課(東庁舎)、文化勤労会館、東公民館で配布します。

問合せ 生涯学習課

## 第37回卒業演奏会

とき 3月4日(木)・5日(金)午後6時

ところ 三井住友海上しらかわホール(名古屋市中区栄9-15)

定員 各日200人(先着順)

入場券 2月19日(金)から生涯学習課(東庁舎)、文化勤労会館、東公民館で配布します。

問合せ 生涯学習課

## 大学院音楽研究科 第12回終了演奏会

とき 3月10日(水)・12日(金)午後6時30分

ところ 三井住友海上しらかわホール(名古屋市中区栄9-15)

内容

○指揮 松浦修氏

○管弦楽 コレギウム・アカデミカ

定員 各日200人(先着順)

入場券 2月26日(金)から生涯学習課(東庁舎)、文化勤労会館、東公民館で配布します。

問合せ 生涯学習課



## ヘルスアップ教室

健康ドーム元気測定室では、生活習慣病の予防や健康づくりを目的とした「ヘルスアップ教室」を行っています。1回でも参加できます。また、当日はトレーニングルームも利用できます。

○お手軽ボール運動教室

とき 2月9日(火)・16日(火)・23日(火)、3月2日(火)午後1時30分～2時30分

定員 25人(先着順)

○やさしいエアロビクス教室

とき 2月11日(木)・18日(木)・25日(木)、3月4日(木)午後1時30分～2時30分

定員 35人(先着順)

※1回につき500円の参加費が必要です。また、初めて参加する方は、自分の健康度をチェックする「元気測定」かんたんコースを行っています。

申込み 健康ドーム元気測定室 ☎(23)7006

※申込みは、ご本人に限ります。

## 子育て講演会

小さなお子さんの病気で困った経験はありませんか。お子さんの病気への対応について等、子どもの診療を行っている専門の先生がお話します。

ところ 健康ドーム

対象 乳幼児をもつ保護者

定員 各40人(先着順)

申込み 2月1日(月)から東保健センターへ。

### 第1回

症状の見分け方や上手な病院の利用方法などを学びます。

とき 3月4日(木)午前10時～11時30分

演題 「知っておきたい子どもの症状の見分け方」

講師 有吉允子氏(済衆館病院小児科医長)

### 第2回

お子さんの食物アレルギーの原因、症状、検査、治療などについて理解を深めます。

とき 3月11日(木)午前10時～11時30分

演題 「食物アレルギーの基礎知識」

講師 山田一恵氏(山田医院院長)

※託児を希望される方は、5日前までに健康ドーム内の子育て支援室 ☎(23)7601へ。



## 総合体育館トレーニング室 インストラクター指導

総合体育館のトレーニング室では、次の日程でインストラクターによる指導および体力測定を行います。

○インストラクター指導(予約制)

と き 2月12日(金)・27日(土)

午前9時～午後1時、7日(日)

午後1時～5時、3日(水)・23日

(火)午後5時～9時

○体力測定(予約制)

と き 2月20日(土)午後1時～5

時(1人につき40分間)

※1回につき大人300円、小人(中

学生)100円のトレーニング室

使用料が必要となります。定期券

(大人1か月3500円、3か月

9000円)もご利用ください。

問合せ スポーツ課

## 昭和史を 作りませんか?

路面電車や屋台、名古屋駅周辺の映像や懐かしのメロディーを鑑賞しながら、昭和の時代を楽しく振り返りましょう。1回でも参加できます。

と き 2月16日(火)午後1時～3時  
と き 2月23日(火)午後1時～3時  
内 容 「昭和の白黒映像、レコード鑑賞」  
と き 2月16日(火)午後1時～3時  
内 容 「みんなで昭和史作り」

と き 2月23日(火)午後1時～3時  
内 容 「みんなで昭和史作り」

※女性編2回コース(3月16日(火)・23日(火))は、3月号で募集します。

※女性編2回コース(3月16日(火)・23日(火))は、3月号で募集します。

## 第9回就職支援セミナー

市では、求職活動を行っている方を対象に就職支援セミナーを開催します。

と き 2月12日(金)午後2時～4

時

と き 2月12日(金)午後2時～4

時

と き 2月12日(金)午後2時～4

時

と き 2月12日(金)午後2時～4

時

と き 2月12日(金)午後2時～4

時

と き 2月12日(金)午後2時～4

時

と き 2月12日(金)午後2時～4

時

と き 2月12日(金)午後2時～4

時

と き 2月12日(金)午後2時～4

時

と き 2月12日(金)午後2時～4

時

と き 2月12日(金)午後2時～4

時

と き 2月12日(金)午後2時～4

時

と き 2月12日(金)午後2時～4

時

と き 2月12日(金)午後2時～4

時

と き 2月12日(金)午後2時～4

時

と き 2月12日(金)午後2時～4

時

## ひよこサークル

生後11か月までのお子さんを持つ親子の交流会です。気楽にお出かけください。

と き 2月26日(金)午後1時30分

～3時30分

と き 2月26日(金)午後1時30分

～3時30分

と き 2月26日(金)午後1時30分

～3時30分

と き 2月26日(金)午後1時30分

～3時30分

と き 2月26日(金)午後1時30分

～3時30分

と き 2月26日(金)午後1時30分

～3時30分

と き 2月26日(金)午後1時30分

～3時30分

と き 2月26日(金)午後1時30分

～3時30分

と き 2月26日(金)午後1時30分

～3時30分

と き 2月26日(金)午後1時30分

～3時30分

と き 2月26日(金)午後1時30分

～3時30分

と き 2月26日(金)午後1時30分

～3時30分

と き 2月26日(金)午後1時30分

～3時30分

と き 2月26日(金)午後1時30分

～3時30分

と き 2月26日(金)午後1時30分

～3時30分

と き 2月26日(金)午後1時30分

～3時30分

## 男女共同参画事業 「春の写真講座」

記念写真と作品の違いやワンポイントアドバイスを学び、文化の森で撮影会を開催します。親子や初心者の方も、ぜひご参加ください。

と き 3月6日(土)午後1時30分

～4時30分(天候により終了時間は変更する場合があります)

と き 3月6日(土)午後1時30分

～4時30分(天候により終了時間は変更する場合があります)

と き 3月6日(土)午後1時30分

～4時30分(天候により終了時間は変更する場合があります)

と き 3月6日(土)午後1時30分

～4時30分(天候により終了時間は変更する場合があります)

と き 3月6日(土)午後1時30分

～4時30分(天候により終了時間は変更する場合があります)

と き 3月6日(土)午後1時30分

～4時30分(天候により終了時間は変更する場合があります)

## 第5回 多文化共生社会づくり講座

市国際交流協会では、「国籍や民族の違いなどにかかわらず、ともに学び、働くことができる、豊かで活力ある北名古屋市」を目指して、多文化共生社会づくり講座を開催しています。

第5回目は、中国福建省出身で6

年間高校教師の経験がある名古屋大

学大学院留学生が、グローバル化し

た中国社会における教育についてお

話します。ぜひ、ご参加ください。

と き 3月6日(土)午後1時30分

～3時30分

と き 3月6日(土)午後1時30分

～3時30分

と き 3月6日(土)午後1時30分

～3時30分

と き 3月6日(土)午後1時30分

～3時30分

と き 3月6日(土)午後1時30分

～3時30分

と き 3月6日(土)午後1時30分

～3時30分

と き 3月6日(土)午後1時30分

～3時30分

と き 3月6日(土)午後1時30分

～3時30分

と き 3月6日(土)午後1時30分

～3時30分

と き 3月6日(土)午後1時30分

～3時30分

と き 3月6日(土)午後1時30分

～3時30分



# 暮らしの情報



## 普通救命講習

西春日井広域事務組合消防本部では、「もしも」のときに役立つ応急手当の方法を皆さんに知っていただくために、AED(自動体外式除細動器)の取り扱い等の救命講習会を行います。

**と き** 3月21日(日)午前9時～正午

**ところ** 西春日井広域事務組合 西消防署

**対象** 北名古屋市、清須市、豊山町内に在住・在勤・在学の方

**定員** 30人程度(先着順)

**申込み** 講習日の1か月前から西春日井広域事務組合消防本部消防課へ。

**お申し込み** 4954 (平日午前8時30分～午後5時15分)

**お申し込み** 2511 (土・日曜日、祝日および右記以外の時間)

※修了証は、講習終了後(約2週間後)に発行します。西春日井広域事務組合消防本部へ電話で確認してから来署してください。また、来署できない場合は、80円切手を貼った封筒に送付先を記入し、講習会場へ持参してください。



## 県消費生活モニター募集

県では、消費者をとりまく問題に対応するため、消費生活モニターを募集します。

**応募資格** 県内在住の満20歳以上の方(公務員、公職選挙法による公職者は除く)

### 職務

○日常生活の中で危険と思われる商品・不当な表示、悪質商法、生活必需品の価格動向等の観察・通報  
○調査・アンケートの回答(年4回程度)、研修会への出席(年1回を予定、交通費は自己負担)

○生活必需品等で、県が特に必要とした場合の需給・価格調査

○消費者行政に関する意見・要望の提出、地域・周囲等への消費生活に関する情報の提供

**謝礼** 年額7000円(予定)

**任期** 4月から平成23年3月まで

**申込み** 所定の応募用紙(商工農政課、各県民生活プラザ)にあります。県ホームページからもダウンロードできます。必要事項を記入し、2月19日(金)消印有効までに愛知県県民生活課(052(954)6163、ファク052(972)6001)へ。

## 地域包括支援センター



『地域包括支援センター』は、地域に住む高齢者の介護、認知症、虐待、悪質商法等さまざまな相談に応じています。

そこに寄せられた相談の事例等を4回にわたって、隔月に掲載しています。今回はその第4回です。

お問い合わせは、市地域包括支援センター(高齢福祉課内・東庁舎)へ。

### 第4回

### 防ごう高齢者虐待

～経済的虐待の場合～

近年高齢者虐待の増加が社会的問題となっています。暴力を振るうことだけでなく、財産を不正に使用することも虐待です。高齢者が認知症を患っているなどして、発見されにくいのが現状です。

### 事例



地域包括支援センター職員



相談者



「ヘルパーの介助を受けながら一人暮らしをしていました。しかし、別居の家族が財産を勝手に処分してしまったため、マンションから出ていくことに。物忘れもひどくなり、誰を頼ったらよいか分からない。」



社会福祉協議会の「日常生活自立支援相談事業」の手続きをしました。マンションからの退去と認知症の悪化によって一人暮らしは困難と判断、認知症の方に対応している共同生活介助施設に入居することになりました。



住み慣れた場所を離れるのは不安でしたが、新しい環境にもすぐに慣れました。皆さんに手伝ってもらい、食事や掃除をするなど、自立した生活ができるよう支援していただきながら、安心して暮らしています。



### ワンポイントアドバイス

高齢者の虐待は、身体的虐待、介護や世話の放棄・放任、心理的虐待、性的虐待、経済的虐待の5種類があります。

虐待に気付いた人は、市区町村に通報する義務があります。早期に見出し、第三者が介入することで虐待の深刻化を防ぐことができます。

相談、通報の窓口は地域包括支援センターまでご連絡ください。

## 北名古屋市の人口

(1月1日現在)

総人口 81,437人 (+25)  
 男性 41,014人 (-16)  
 女性 40,423人 (+41)  
 世帯数 32,384世帯 (+14)

## 市役所窓口延長

金曜日は、午後7時30分まで戸籍・住民票・税務などの証明事務、印鑑登録、市税などの収納業務を行っています。

西庁舎 毎月第1・3金曜日  
 東庁舎 毎月第2・4金曜日

## 2月の納税

- 固定資産税・都市計画税 第4期
  - 国民健康保険税 第9期
  - 介護保険料 第6期
  - 後期高齢者医療保険料 第8期
- 納期は3月1日(月)までです。

## 保育料の振替(2月分)

保育料の振替ができるよう、預貯金の確認をお願いします。  
 振替日 2月5日(金)

## 平成21年 市内の交通事故状況

	12月	累計
死亡事故	0件	1件
	0人	1人
人身事故	65件	549件
	90人	731人
物損事故	195件	2,190件

人身事故数は死亡事故数を含む。  
 西枇杷島警察署調べ。

## 臨時職員募集

### 徴収員

職種 徴収員  
 募集人員 若干名  
 応募資格 おおむね60歳までの健康な方  
 勤務内容 市税等の集金および納税勤奨業務

勤務日 月20日以内。午前7時から午後9時までの間で6時間  
 給与 時給800円。ただし、徴収金額に応じ、別に手当を支給します。

申込み 履歴書(市販のもの)を添えて、2月19日(金)までに収納課(東庁舎)へ。



## 介護支援専門員

### 職種 介護支援専門員

募集人員 1人  
 応募資格 介護支援専門員の資格をお持ちの方  
 勤務内容 地域包括支援センターにおける介護予防支援業務

勤務日 月曜日(金曜日)のうち週4日間。午前8時30分～午後5時15分  
 給与 時給1420円

申込み 履歴書(市販のもの)を添えて、2月15日(月)までに高齢福祉課(東庁舎)へ。

## 学校用務員

### 職種 学校用務員

募集人員 1人  
 応募資格 心身ともに健康で、早朝勤務の可能な方  
 勤務内容 学校用務

勤務日 週5日。午前7時15分～午後3時。ただし、学校休業日は除く。

勤務場所 訓原中学校  
 給与 時給870円

採用日 4月1日(木)から  
 申込み 履歴書(市販のもの)を添えて、2月15日(月)までに学校教育課(東庁舎)へ。

## 給食調理員

### 職種 給食調理員

募集人員 若干名  
 応募資格 おおむね45歳までの健康な方  
 勤務内容 調理および洗浄業務

勤務日 月曜日(金曜日)午前8時30分～午後4時15分。ただし、小学校および保育園給食実施日

勤務場所 東給食センター  
 給与 時給910円  
 申込み 東給食センター ☎052647171

## 保育士

### 職種 保育士

募集人員  
 ○クラス担任および補助 2人  
 ○延長保育補助 3人  
 応募資格 おおむね55歳までの保育士資格をお持ちの方

給与 時給980円

勤務場所 北名古屋市立保育園

申込み 履歴書(市販のもの)、保育士資格書の写しを添えて、児童課(東庁舎)へ。  
 ※臨時保育士等の登録を随時受け付けています。



# 暮らしの情報



## なかよしキッズ募集

児童館では、4月からの「なかよしキッズ」に参加される親子を募集します。

**とき** 毎週水曜日または木曜日午前10時30分～正午

**ところ** 各児童館

**対象** 市内在住で、4月1日現在満2歳児以上の幼児とその親

**定員** 各曜日親子20組(先着順)

**内容** 親子のふれあい遊びをとおし、親同士の交流を深める

**申込み** 3月1日(月)午前10時から各児童館へ。



## 軽自動車の廃車等の 手続きをお忘れなく！

軽自動車税は、毎年4月1日現在に軽自動車等を所有している方にかかる税金です。

原動機付自転車(バイク)や4輪の軽自動車などを新しく購入したり譲り受けたとき、または廃車したときや譲ったときは、次の場所で速やかに手続きをしてください。

※4月2日以降に譲渡や廃車等をして、その年度の税額を全額納めなければなりませんので、ご注意ください。

**手続き・問合せ**

- 原動機付自転車(125ccまで)・小型特殊自動車  
税務課(東・西)
- 二輪の軽自動車(126～250ccまで)  
軽自動車協会小牧分室 ☎(43)1406
- 二輪の小型自動車(251cc以上)  
小牧自動車検査登録事務所 ☎050(5540)2048
- 三・四輪の軽自動車  
軽自動車検査協会小牧支所 ☎(75)3464

## 文化勤労会館、東公民館、体育・学校施設 利用抽選会のお知らせ

文化勤労会館、東公民館および体育・学校施設の利用抽選会を次のとおり行います。  
お問い合わせは、生涯学習課またはスポーツ課へ。

### 文化勤労会館



- ◇大ホール 9月分
- ◇大ホール以外 5月分
- ◇展示室・エントランスホール 6月分
- とき** 3月2日(火)午前8時50分～  
受付：午前8時35分～
- ところ** 文化勤労会館 エントランスホール

### 東公民館(5月分)

- とき** 3月2日(火)午前9時～  
受付：午前8時50分～
- ところ** 東公民館 視聴覚室



### 体育・学校施設(3月分)

#### ◇二子テニスコート

- とき** 2月6日(土)午前8時40分～  
受付：午前8時30分～
- ところ** 総合体育館 市民ホール

#### ◇市民グラウンド・中学校グラウンド夜間照明 (訓原・西春・白木・天神中学校)

- とき** 2月13日(土)午前8時40分～  
受付：午前8時30分～
- ところ** 総合体育館 大・小会議室

#### ◇学校施設(体育館・テニスコート)

- とき** 2月13日(土)午前9時40分～  
受付：午前9時30分～
- ところ** 総合体育館 大・小会議室

※師勝中学校は耐震工事のため、12月まで使用できません。

**公共施設等の連絡先**

- 市役所西庁舎・東庁舎  
代表 ☎(22)1111
- 市役所西庁舎分館  
☎(22)1111
- 文化勤労会館  
☎(25)5111
- 東公民館 ☎(22)4560
- 東図書館 ☎(25)3600
- 西図書館 ☎(25)6406
- 歴史民俗資料館  
☎(25)3600
- 総合福祉センターもえの丘  
☎(26)2888
- 健康ドーム  
☎(23)7006
- 総合体育館  
☎(24)0661
- 東保健センター  
☎(23)4000
- 西保健センター  
☎(24)1551
- 社会福祉協議会本所  
☎(22)1111  
(西庁舎分館内)
- 回想法センター  
☎(24)5337  
(旧加藤家住宅内)
- 陽だまりハウス  
☎(25)8118
- シルバー人材センター本部・西支所  
☎(21)0810
- シルバー人材センター東支所  
☎(21)3103

**寄付をいただきました  
ありがとうございました**

(株)大杉運輸様(久地野)から、交通安全事業のために10万円の寄付をいただきました。



東栄鉄工(株)申昌錦様(ハッ師)から、師勝東小学校に太鼓10張の寄付をいただきました。

- 匿名様 4万円
- 数野様 10万円

**あいち電子申請・届出システム  
申請受付の停止**

あいち電子申請・届出システムは、4月1日(木)からシステムが新しくなります。  
システムの切り替え作業期間は、申請受付が停止しますので、窓口等で申請を行ってください。  
停止期間 2月16日(火)～3月31日(水)  
※4月1日(木)から新システムでの受付を開始します。

**児童手当等の振込み**

児童手当・特例給付・小学校修了前特例給付の支払いは、2月、6月、10月の年3回です。  
2月は、支払月のため、金融機関で振込みを確認してください。

支払日 2月5日(金)  
支払対象月 10月～11月分  
手当額(月額)  
○3歳未満 一律1万円  
○3歳以上 第1子・第2子5千円  
第3子以降1万円

問合せ 児童課

**下水道受益者負担金  
第4期分**

下水道の受益者負担金を分割払いされている方は、3月1日(月)が第4期の納期限です。昨年7月に送付した納付書(分割用)でお支払いください。また、口座振替を利用されている方は、預貯金の確認をお願いいたします。

すでに一括払いをされている方は、今回お支払いいただく必要はありません。

問合せ 下水道課

**排水設備指定工事店の  
追加のお知らせ**

下水道に接続するための排水設備工事を施工することができる指定工事店に次の業者が追加されました。これにより、指定工事店は115社となりました(1月4日現在)。一覧表は、市のホームページまたは下水道課(東庁舎)で閲覧できます。

**指定工事店名**

- (有)藤工設備(名古屋市) ☎052(853)2717
  - (有)尾北住設(小牧市) ☎(73)7070
  - 大治水道工業所(大治町) ☎052(444)2345
  - 中部土木(株)(名古屋市中区) ☎052(777)3311
  - (株)サン・クリエイト(九之坪) ☎(23)0008
- 問合せ 下水道課

# 暮らしの情報

## 子ども・家庭110番



### 子どもに関する

## 電話相談

育児への不安、いじめ、児童虐待など  
気軽にご相談ください!



県では、専門の家庭支援相談員が、  
家庭での悩みや問題などの相談に応  
じています。  
とき 月曜日～金曜日午前9時～  
午後5時  
連絡先 ☎0552(9553)4152

### 児童虐待相談

「児童虐待では」と思われること  
があったら、すぐにご相談ください。  
とき 月曜日～金曜日午前8時30  
分～午後5時  
連絡先 児童課または県中央児童・  
障害者相談センター ☎0552(96  
1)7550  
※緊急の場合は、市役所 ☎(22)11  
11(夜間対応可)へ。

### 教育相談

いじめや不登校など、学校教育に  
関する悩みなどの相談に、電話や面  
接で応じます。  
とき 毎週火・木・金曜日午前9  
時～午後4時  
ところ 教育支援センター「あけぼ  
の」(高田寺起返18)  
連絡先 ☎(24)4152

### いじめ・不登校相談

とき 月曜日～金曜日午前9時～  
午後4時  
連絡先 県尾張教育事務所 ☎052  
(961)0900

### 子育て相談

子育ての不安や悩みなどの相談に  
応じます。  
保健師・保育士による電話相談  
とき 月曜日～金曜日午前9時～  
午後4時  
連絡先 ☎(22)5151

### 予約制

○保健師・保育士による面接相談  
とき 月曜日～金曜日午前9時～  
午後4時  
○言語聴覚士による発達相談  
とき 月曜日～金曜日午前10時～  
午後4時  
連絡先 ☎(26)7763

### 精神障害者と 家族のための相談

NPO法人太陽では、精神障害を  
有する方の自立と社会参加の促進を  
目的に、職業生活を体験できる機会  
や場所の提供、日常生活の支援や困  
りごとなどについての相談に応じて  
います。お気軽にご相談ください。  
問合せ NPO法人太陽 ☎(26)06  
31

### 献血

とき 2月24日(水)午前10時～正  
午、午後1時～3時  
ところ 東保健センター  
対象 16歳から69歳までの健康な  
方(65歳以上の方は60歳を超えて  
からの献血経験のある方)  
持ち物 免許証等(本人確認のでき  
るもの)、献血手帳または献血カ  
ード(お持ちの方のみ)  
問合せ 東保健センター

### 市指定ごみ袋取扱指定店の 廃止について

市指定のごみ袋とし尿くみ取券の  
販売を、次の店舗で廃止します。  
販売廃止店舗名 田口酒店(薬師寺)  
問合せ 環境課

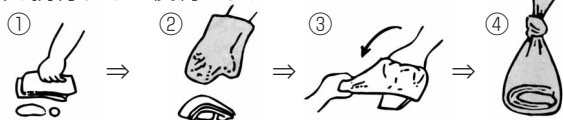
### 犬の「ふん」は 必ず持ち帰りましょう

市役所に犬のふんに関する  
苦情が多数寄せられています。  
マナーの悪い飼い主のために  
みんなが迷惑をしています。  
犬のふんは必ず飼い主の責任  
で持ち帰りましょう。

※犬のふんの放置やリード(ひ  
も)をつけない散歩は、法  
律・条例により禁止されてい  
ます。  
お問い合わせは、環境課へ。

### 簡単な始末の方法

適当な長さに切ったトイレットペーパーとビニール  
袋を携行すると便利です。



1. ふんの上にトイレットペーパーをかぶせます。
2. ビニール袋を手袋のようにしてふんをつかみます。
3. 袋を反転させます。
4. 口をしぼって、もえるごみに出してください。

# 相談コ～ナ～



各種相談をご利用ください。詳しくは、各窓口へ。

相談名	とき	ところ	相談員	問合せ
家庭・児童相談	随時 8:30～17:00	東庁舎児童課	市の家庭相談員	児童課
女性相談	2月4日(木) 10:00～15:30	東庁舎市民相談室	県の女性相談員	児童課
母子家庭等就業相談	2月18日(木) 10:00～12:00	西庁舎分館相談室	県の就業相談員	児童課
	2月18日(木) 13:30～15:30	東庁舎市民相談室		
母子自立支援相談	随時 10:00～16:00	東庁舎児童課	市の母子自立支援員	児童課
	2月18日(木) 10:00～12:00	西庁舎分館相談室		
心身障害者相談	2月9日(火) 10:00～12:00	東庁舎市民相談室	身体障害者相談員 知的障害者相談員	社会福祉課・高齢福祉課 ※電話での相談可
	2月24日(水) 10:00～12:00	西庁舎分館相談室		
法律相談	2月25日(木) 9:00～12:00	総合福祉センター もえの丘相談室	弁護士	社会福祉協議会本所 ※予約制 2月1日(月) から受付開始 ※相談時間 1組30分
	2月18日(木)・3月4日(木) 9:00～12:00	西庁舎分館会議室		
司法書士相談	2月16日(火) 13:00～16:00 ※3月は実施しません。	総合福祉センター もえの丘相談室	司法書士	社会福祉協議会本所 ※予約制 2月1日(月) から受付開始 ※相談時間 1組50分
心のケア相談	3月2日(火) 9:00～12:00	西庁舎分館相談室	全日本カウンセリング協議会認定カウンセラー	社会福祉協議会本所
ボランティア相談	2月17日(水) 13:30～15:30	総合福祉センターもえの丘ボランティア専用室	ボランティア活動実践者、社会福祉協議会職員	社会福祉協議会本所
心配ごと相談	2月9日(火) 9:00～12:00	西庁舎分館相談室	社会保険労務士等	社会福祉協議会本所 ※電話での相談可
住宅トラブル相談	2月16日(火) 10:00～12:00	西庁舎分館相談室	マンション管理士、宅地建物取引主任者、シニアライフアドバイザー、測量士補	社会福祉協議会本所 ※予約制 2月1日(月) から受付開始 ※相談時間 1組50分
不動産取引の悩みごと相談	2月18日(木) 13:00～16:00	西庁舎分館相談室	愛知県宅地建物取引業協会	社会福祉協議会本所
消費生活相談	毎週水曜日 13:30～16:30	東庁舎ミーティングルーム	消費生活専門相談員	商工農政課 ※電話での相談可
求人情報提供職業相談・職業紹介	随時 9:00～17:00	西庁舎分館地域職業相談室	職業相談員(地域職業相談室担当)	北名古屋市地域職業相談室 ☎(24)8689
国民年金相談	毎週月・木曜日 9:00～12:00	東庁舎国保医療課	年金相談員	国保医療課(東・西庁舎) ※年金手帳持参
	毎週火・金曜日 9:00～12:00	西庁舎国保医療課		
広聴相談(行政一般)	随時 9:00～17:00	西庁舎内会議室等	市職員	企画広報課 ※予約制

# 成人保健事業

成人保健事業の予約・申込み・お問い合わせは、  
西保健センターへ。

名称	実施日	会場	時間	対象・詳細
成人健康相談・心の健康相談	2月22日(月)	東保健センター	13:30~15:30	持ち物：健康手帳 内容：〔成人健康相談〕 血圧測定、尿検査、栄養・健康相談 〔心の健康相談〕 不安・イライラ・不眠など心に関する健康相談

## お知らせ

### 母子健康手帳発行

- ところ 東保健センター  
と き 2月8日(月)・22日(月)  
午前10時~10時30分  
(受付：午前9時45分~10時)
- ところ 西保健センター  
と き 2月3日(水)・17日(水)・3月3日(水)  
午前10時~10時30分  
(受付：午前9時45分~10時)
- 持ち物 妊娠届出書、ボールペン
- 問合せ 東・西保健センター

### パパママ教室

- と き 1日目：2月25日(木)  
2日目：2月26日(金)  
午後1時10分~3時30分  
(受付：午後1時~1時10分)
- ところ 健康ドーム
- 対象 妊娠5か月以上の方と夫
- 定員 25組(先着順)
- 持ち物 母子健康手帳、ボールペン
- 内容 1日目：分娩の経過と呼吸法、おっぱいの準備、妊娠中の栄養について  
2日目：妊娠中の歯科衛生について、父親の役割について、妊婦体験、沐浴体験
- 申込み 2月18日(木)までに東保健センターへ。

### 離乳食講習会

- と き 2月24日(水) 午前10時~正午  
(受付：午前9時45分~10時)
- ところ 健康ドーム キッキングルーム
- 対象 生後5か月以上の乳児を持つ家族および離乳食にお困りの方
- 定員 20人(先着順)
- 内容 離乳食の講話と実習
- 持ち物 エプロン、タオル、ふきん、三角巾、母子健康手帳、ボールペン
- 参加費 200円
- 申込み 2月17日(水)から23日(火)までに東保健センターへ。
- ※託児を希望される方は、5日前までに健康ドーム内の子育て支援室 ☎(22)7601へお問い合わせください。
- 問合せ 東・西保健センター

### 個別接種(三種・二種混合2期、MRワクチン：要予約)

- お子さんの体調の良い時に接種を受けてください。
- 持ち物 母子健康手帳、予防接種予診票、健康保険証、子ども医療費受給者証
- ※指定医療機関にあらかじめ電話で予約してください。



## 休日診療

日曜日、祝日に  
急病人が出たときは…

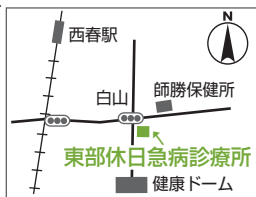
### 内科・小児科

**東部休日急病診療所** 北名古屋市九之坪白山39  
☎(23)0122 受付時間(9:30~11:30/13:00~16:30)

### 東部休日急病診療所担当医

※変更になる場合があります

- 2/7(日) ようていファミリークリニック
- 11(木) わかばファミリークリニック
- 14(日) 中山医院
- 21(日) 田中クリニック
- 28(日) 末沢医院



**西部休日急病診療所** 清須市西枇杷島町花咲84  
☎052(503)8277

救急病院をご紹介します「救急医療情報センター」☎(81)1133

### 外科

受付時間 ※(10:00~17:00)

### 歯科

(9:30~11:30)

	外科	所在地	歯科	所在地
2/7(日)	ハルククリニック ☎(25)8001	北名古屋市 徳重	豊山歯科クリニック ☎(28)6480	豊山町 青山
2/11(木)	きよす整形外科クリニック ☎052(400)1188	清須市 一場弓町	近藤歯科 ☎052(409)8389	清須市 桃栄
2/14(日)	済衆館病院 ☎(21)0811	北名古屋市 鹿田	ケンタデンタルクリニック ☎(28)1281	豊山町 青山
2/21(日)	かんやまクリニック ☎(23)2007	北名古屋市 鹿田	せいの歯科クリニック ☎052(401)4618	清須市 須ヶ口
2/28(日)	済衆館病院 ☎(21)0811	北名古屋市 鹿田	寺町歯科医院 ☎(28)2818	豊山町 豊場

※外科の受付時間は、各医療機関によって異なりますので、あらかじめお電話でお問い合わせください。



## 母子保健事業

◆ 東保健センター ☎(23) 4000

◆ 西保健センター ☎(24) 1551

母子保健事業の予約・申込み・お問い合わせは、東保健センターへ。

名称	実施日	会場	時間	対象・詳細
4か月児健診 ※BCG予防接種も行います。	2月5日(金)	健康ドーム	10月1日～10日生まれ 受付13:00～13:15 11日～20日生まれ 受付13:30～13:45	対象:平成21年10月1日～11月10日生まれの子 持ち物:母子健康手帳、すこやか手帳の4か月児健診問診票、BCG予診票、バスタオル、体温計、ボールペン 内容:健診、離乳食の話 ※6か月未満児でBCG未接種の場合は、ご相談ください。
	2月19日(金)	健康ドーム	10月21日～31日生まれ 受付13:00～13:15 11月1日～10日生まれ 受付13:30～13:45	
10か月児健診	2月17日(水)	健康ドーム	4月1日～10日生まれ 受付13:00～13:15 11日～20日生まれ 受付13:30～13:45	対象:平成21年4月1日～5月10日生まれの子 持ち物:母子健康手帳、すこやか手帳の10か月児健診問診票、オムツ、バスタオル 内容:健診、離乳食の話、歯の話、ブックスタート(絵本の読み聞かせ)
	3月3日(水)	健康ドーム	4月21日～30日生まれ 受付13:00～13:15 5月1日～10日生まれ 受付13:30～13:45	
1歳6か月児健診	2月3日(水)	健康ドーム	7月1日～10日生まれ 受付13:00～13:15 11日～20日生まれ 受付13:30～13:45	対象:平成20年7月1日～8月10日生まれの子 持ち物:母子健康手帳、すこやか手帳の1歳6か月児健診問診票、歯ブラシ、コップ、タオル 内容:健診、歯科健診、フッ化物塗布、親子遊び ※歯を磨いてきてください。
	2月24日(水)	健康ドーム	7月21日～31日生まれ 受付13:00～13:15 8月1日～10日生まれ 受付13:30～13:45	
2歳児むし歯予防教室	2月4日(木)	西保健センター	1月生まれ 受付9:30～9:45 2月生まれ 受付10:00～10:15	対象:平成20年1月・2月生まれの子 持ち物:母子健康手帳、歯ブラシ、コップ、タオル、すこやか手帳の2歳児むし歯予防教室問診票 内容:歯科健診、染め出し、フッ化物塗布、個別相談 ※歯を磨いてきてください。
	2月25日(木)	東保健センター	1月生まれ 受付9:00～9:15 2月生まれ 受付10:00～10:15	
2歳6か月児むし歯予防教室	3月4日(木)	西保健センター	8月生まれ 受付9:30～9:45 9月生まれ 受付10:00～10:15	対象:平成19年8月・9月生まれの子 持ち物:母子健康手帳、歯ブラシ、コップ、タオル、すこやか手帳の2歳6か月児むし歯予防教室問診票 内容:歯科健診、染め出し、フッ化物塗布、個別相談 ※歯を磨いてきてください。
3歳児健診	2月15日(月)	東保健センター	2月1日～15日生まれ 受付13:00～13:15 16日～28日生まれ 受付13:45～14:00	対象:平成19年2月生まれの子 持ち物:母子健康手帳、すこやか手帳の3歳児健診問診票、視力・聴力検査アンケート、歯ブラシ、コップ、タオル 内容:健診、尿検査、歯科健診、フッ化物塗布 ※視力・聴力の検査は自宅で行ってきてください。歯を磨いてきてください。
	2月18日(木)	西保健センター	2月生まれ 受付13:00～13:45	
育児相談・栄養相談	2月26日(金)	東保健センター	9:30～11:00	持ち物:母子健康手帳 内容:身体測定、個別相談
母乳相談(要予約)	2月26日(金)	東保健センター	9:30～11:00	持ち物:母子健康手帳
発達相談(要予約)	2月9日(火)	西保健センター	9:30～11:00	持ち物:母子健康手帳
	2月18日(木)	東保健センター	9:30～11:00	