



特集 市制10周年記念事業情報

高齢者向け給付金のお知らせ

個人番号カードの交付について

市民協働推進事業補助金交付団体決定

平成28年度自治会長紹介

特定健診・がん検診を受けましょう

子育て支援センター子育て情報

市民記者レポート「ハングス」

VIVA!きたなごや

暮らしの情報

18 17 16 14 8 7 6 5 4 2

平成28年熊本地震につきまして

このたびの平成28年熊本地震により被害を受けられた皆様に心からお見舞い申し上げますとともに、亡くなられた方々に対し深く哀悼の意を表します。

北名古屋市長 長瀬 保

被災地支援に関する情報は、広報やホームページを通じてお知らせいたしますので、支援に関するご理解とご協力をいただきますようよろしくお願い申し上げます。

特集

# 北名古屋市 市制10周年記念事業情報



## ケント・モリと踊ろう!

# キタナゴヤ・ドリームダンスフェスティバル

世界で活躍するダンスアーティストになるという夢をかなえたケント・モリ氏を迎え、未来を担う子どもたちに夢を描いてもらうことを目的として「キタナゴヤ・ドリームダンスフェスティバル」を開催します。ケント・モリ氏を交えての市民グループによるストリートダンスの発表や、ダンスレッスン、世界最高峰のダンスパフォーマンスショーがご覧になれます。

と き 7月3日(日)  
午後3時30分～6時(予定)  
ところ 健康ドーム  
問合せ 経営企画課

(イベント内容)

- 市民ダンスステージ
- ケント・モリのダンスレッスン
- ケント・モリ ダンスパフォーマンス

### ●出演者・入場者を募集します

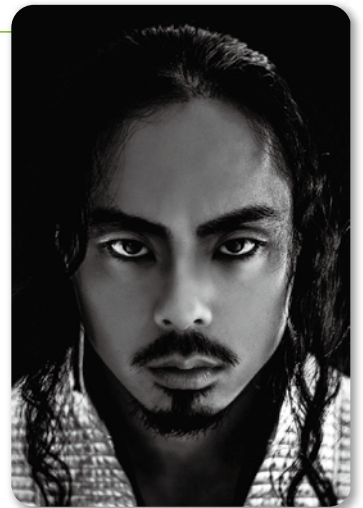
イベント開催にあたり、市民ダンスステージの出演者と、アリーナフロアまたは観覧席への入場者を募集します。

申込みなどの詳細は、本紙折込チラシをご覧ください。

### KENTO MORI ケント・モリ

世界のトップアーティストから数々の共演オファーを受け続け、世界最高峰の舞台で活躍しているダンスアーティスト。これまでにマドンナ、クリス・ブラウン、アッシャー、ニーヨ、シアラ、チャカ・カーンといった世界のトップアーティストの専属ダンサーを務める。2008年にマドンナのワールドツアー“Sticky & Sweet Tour”の専属ダンサーに抜擢され、世界中を周る。2009年、マイケル・ジャクソンの『THIS IS IT』オーディションに合格し、2年間の専属ダンサー契約を交わすも、マドンナのツアー専属ダンサーとして契約期間中であつたため、断念。しかし、マイケル・ジャクソンが亡くなった直後、マドンナから直々の依頼で、マドンナのコンサートでマイケル・ジャクソンへの追悼ダンスを踊り、その映像が世界中で流れ、大きな話題となった。

また、「NHK 紅白歌合戦」、「笑っていいとも」、「情熱大陸」、「SMAPxSMAP」、「24時間テレビ」、「世界番付」、「ダウンタウンDX」、「27時間テレビ」(2015年)や、NHK総合「LIFE!」では「イカ大王体操第2」の振付を担当し、自身も出演するなど、多数のテレビ・ラジオ番組に出演。ダンスの枠を超えた幅広い領域で活躍している。



### 市制10周年記念市民協働推進補助事業

## 外国人を囲んでこの地域の未来を考えよう

# WORLD IN きたなごや 2016



タンザニアって  
どんな国?



東ティモールって  
どんな国?



留学生や元青年海外協力隊員による外国文化の紹介や、「ぼくたち、わたしたちが世界のためにできること」をみんなで考えます。

また、水質浄化実験や、東ティモール伝統のお祝いのおきの踊りをみんなで踊ります。

※申込みおよび参加費は不要です。当日直接会場までお越しください。

と き 5月29日(日) 午後1時～3時40分

ところ 健康ドーム 研修室

問合せ NPO 法人クオリティー・オブ・ライフ ☎090(1757)5126(木谷)

## 愛知県植樹祭、北名古屋市植樹祭を開催します



緑化に対する意識の高揚を図り、みどり豊かで快適な環境づくりを推進するため、市制 10 周年を記念して、愛知県植樹祭および北名古屋市植樹祭を開催します。植樹祭にはどなたでも参加できますので、ぜひご来場ください。

当日会場では、県植樹祭の式典・市植樹祭の記念植樹に参加された方に、苗木の無料配布を予定しております(苗木は式典および記念植樹の終了後、配布します。各会場とも数に限りがございますのでご了承ください)。

### ●愛知県植樹祭

と き 5月14日(土)午後1時30分から(午後1時受付開始)  
 ところ 文化勤労会館・文化の森物語の広場

### ●北名古屋市植樹祭

と き 5月14日(土)午前9時30分から  
 ところ 迎島公園(鍛冶ヶ一色東二丁目17番)

※できるだけ徒歩や自転車でご来場ください。また、記念植樹に参加する方は、軍手を持参のうえ、動きやすく汚れてもよい服装でご来場ください。



昨年の植樹祭の様子(写真提供：稲沢市)

問合せ ●愛知県植樹祭／商工農政課 ●北名古屋市植樹祭／都市整備課

## 「10周年ロゴマーク付き」きたバスが市内を走っています



株式会社あおい交通様のご厚意により、市内を巡るきたバスに10周年ロゴマークをつけていただいています。みなさんも、きたバスを利用するときや、きたバスを見かけたときに、ロゴマークを探してみてください。



## 田んぼアートの参加者を募集します



田んぼアート実施予定地

市制 10 周年を記念して、市役所東庁舎の西隣の田んぼで、田んぼアートを行います。

「あいちのかおり」と葉の色の異なる古代米を植えて、田んぼに絵を描きます。

ところ 北名古屋市熊之庄御神

募集期間 5月20日(金)まで

日程(予定) 6月(田植え)、7月(鑑賞会)、10月(稲刈り)、11月(感謝祭)

問合せ 商工農政課

※申込みなどの詳細は、本紙折込チラシをご覧ください。



# 高齢者向け給付金のお知らせ



カクニンジャ

「一億総活躍社会」の実現に向け、賃金引上げの恩恵が及びにくい低年金の高齢者を支援し、平成28年前半の個人消費の下支えに資するため、高齢者向け給付金を支給します。支給の対象になると思われる方には、世帯ごとに申請書を5月上旬に送付します。

お問い合わせは、社会福祉課へ。

## 支給対象者

平成27年度臨時福祉給付金の支給対象者のうち、平成28年度中に65歳以上となる人(昭和27年4月1日以前に生まれた人)

※平成27年度臨時福祉給付金の支給対象者  
平成27年1月1日時点で北名古屋市の住民基本台帳に記録されている方で、平成27年度の市民税(均等割)が課税されていない方が対象です。ただし、次の場合は対象外となります。

- ①市民税(均等割)が課税されている方の被扶養者など
- ②生活保護制度の被保護者

## 支給額

対象者1人につき30,000円

## 申請受付期間

5月9日(月)～8月31日(水)

※郵送の場合は、8月31日(水)消印有効  
※期限を過ぎると給付金を受けることができなくなりますので、ご注意ください。

## 申請書の提出

### ①郵送による提出

「高齢者向け給付金申請書」に「必要書類」を添付して、同封の返信用封筒で返送してください。

### ②窓口への提出

「高齢者向け給付金申請書」に「必要書類」を添付して、受付場所へ持参してください。

### ＜受付場所＞

社会福祉課(西庁舎)、高齢福祉課(東庁舎)

### ＜受付時間＞

平日 午前8時30分～午後5時15分

## 申請後の流れ

申請いただいた内容について、審査します。審査後、決定通知書を郵送します。申請書を提出してから決定通知書の発送まで1か月半ほど時間がかかる場合がありますので、ご理解のほどよろしくお願いします。



## 北名古屋市高齢者向け給付金電話案内(コールセンター)

電話番号 **052(563)7331**

開設日時 5月9日(月)～6月30日(木)  
午前9時～午後5時 ※土・日曜日を除く。



## 臨時福祉給付金の“振り込め詐欺”や“個人情報の詐取”にご注意ください

- 市や厚生労働省などがATM(銀行・コンビニなどの現金自動支払機)の操作をお願いすることは、絶対にありません。
  - ATMを自分で操作して、他人からお金を振り込んでもらうことは絶対にできません。
  - 市や厚生労働省などが、高齢者向け給付金を支給するために、手数料の振込みを求めることなどは絶対にありません。
- ご自宅や職場などに市や厚生労働省(の職員)などをかたった電話がかかってきたり、郵便が届いたら、迷わず市役所や西枇杷島警察署☎052(501)0110(または警察相談専用電話#9110)にご連絡ください。

# 個人番号(マイナンバー)カードの交付について

マイナンバーの個人番号カードを申請された方へ、交付の準備ができた方から順次、「個人番号カード交付・電子証明書発行通知書兼照会書(以下「交付通知書」といいます。)」を郵送しています。交付通知書が届きましたら記載された期日までに、指定場所の庁舎で受取りをお願いします。なお、受取りの詳細は、通知カードに同封された「ご案内」をご覧ください。

お問い合わせは、市民課へ。



## ■ 交付日時

平日 午前 8 時 30 分～午後 5 時

## ■ 交付場所

市民課(西庁舎または東庁舎の指定場所)  
交付通知書に指定場所が記載されていますので、**必ず指定場所にお越しください。**

※代理人が受取りをする場合は、入院、入所などのやむを得ない場合に限られます。その事実がわかるものをお持ちください。

※**混み具合により、受付を制限する場合があります。**また、電話予約には応じられませんので、ご了承ください。

## ■ 持ち物(申請者本人が受取りにきてください)

- 交付通知書(届いたハガキ)
- 通知カード(マイナンバーの通知で紙製のカード)
- 住民基本台帳カード(交付を受けている方)
- 本人確認書類(詳細は通知カードに同封の「ご案内」を参照)
  - ① 運転免許証などの顔写真付き公的身分証明書の場合は 1 点
  - ② ①がない場合は、健康保険証および預金通帳などを 2 点以上
- 暗証番号(受取りまでに用意しておいてください)
  - ① 電子証明書の発行を希望した場合  
署名用電子証明書は英数字で 6 文字以上 16 文字以内  
利用者証明用電子証明書は数字で 4 桁
  - ② 電子証明書を希望しなかった場合は数字で 4 桁

## 国民年金 まんとききは必ず届出を

届出が必要なとき	届出に必要なもの
会社や官公庁を退職したとき (厚生年金の加入者でなくなるとき)	・年金手帳 ・離職票 (退職証明書・退職辞令)
会社や官公庁に就職したとき (厚生年金に加入したとき)	・年金手帳 ・健康保険証(共済組合員証)
会社や官公庁に勤める配偶者 (厚生年金に加入してる方)に 扶養されなくなったとき (配偶者が退職・離婚・扶養 されていた妻(夫)の収入が 増えたときなど)	・年金手帳 ・配偶者の離職票 (退職証明書・退職辞令) ・扶養除外日の確認できる 書類
保険料の免除を希望するとき	・年金手帳 ・印かん など

お問い合わせは、国保医療課(東・西庁舎)へ。

## 国民年金保険料の退職(失業)による特例免除について

被保険者またはその配偶者や世帯主が退職(失業)した場合は、退職(失業)した方の所得を除いて免除の審査が受けられます。

### 【対象】

退職日の翌日を含む月の前月分  
から翌々年の 6 月分まで

### 【申請方法】

次のものを持って国保医療課  
(西・東庁舎)へ

### 【申請に必要なもの】

○年金手帳または基礎年金番号  
がわかるもの○認印(本人が署名  
する場合は不要)○失業している

ことを確認できる公的機関の証明  
の写し(雇用保険受給資格者証、  
雇用保険被保険者離職票など)

### 【老齢基礎年金の算定について】

免除期間の年金額は、保険料  
が納付された場合との比較に応  
じたそれぞれの割合になります。

### 【問合せ】

国保医療課または名古屋西年金  
事務所 ☎052(524)6855

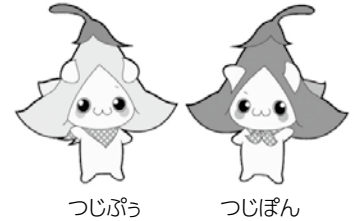
# 平成28年度 市民協働推進事業補助金の交付団体が決定しました

## ●公開プレゼンテーションと審査会

1月24日(日)、健康ドームで「市民協働推進事業補助金」協働事業支援(ジャンプ)部門、市民公益事業支援(ステップ)部門、市制施行10周年部門に申請した団体が、事業内容の説明を行う公開審査会が開催されました。それぞれの団体が、事業内容の説明を行い、審査委員との間で事業内容についての質疑応答が行われました。

その後、審査会が開かれ、その審査結果をもとに、活動支援(ホップ)部門を含む以下の事業の採択を決定しました。

お問い合わせは、市民活動推進課へ。



つじぽう つじぼん  
北名古屋市市民協働マスコット  
「北名古屋家のツツジきょうだい」

## ●活動支援(ホップ)部門

事業名	申請団体	事業概要	交付決定額
回想法夏まつり	回想法スクール卒業生の会「いきいき隊」	小学生と親を対象とした世代交流イベント	36,000円
おやこボードゲーム広場	北名古屋ボードゲーム交流会「るどふい〜る」	小学生以上の親子を対象にボードゲームを楽しむ教室を開催	49,000円
新日本歩く道紀行100選・文化の道「回想の道を歩く」を歩いて北名古屋市の再発見と健康づくりをしよう	ウォーキング100選の会	文化の道100選の「回想の道を歩く」を歩き、写真など展示	49,000円
のびのび親子ふれあい体操	NPO法人子育てネットワークあすなろ	乳幼児の親子を対象とした体操教室	42,000円

## ●市民公益事業支援(ステップ)部門

事業名	申請団体	事業概要	交付決定額
きたなごやこどもフェスタ	きたなごやこどもフェスタ実行委員会	市内児童館が連携した子ども向けイベント	287,000円
「北名古屋みやげ本」制作プロジェクト	NPO法人フィール・ザ・ワールド	市内の手土産情報を集めた「北名古屋のおみやげ本」の制作	300,000円
父子手帳	NPO法人次世代健全育成サポートあひるっこ	お父さんなど男性参加の父子手帳の制作	300,000円
みんなが元気になる演劇を創ろう	演劇グルッパゆう	一般公募の参加者や他団体と演劇を創作し上演	300,000円

## ●協働事業支援(ジャンプ)部門

事業名	申請団体	事業概要	交付決定額
丈夫なからだはお口の健康から お口の健康から活力ある北名古屋市へ	みのり会	ライフステージに合わせた口腔の健康指導	600,000円

## ●市制施行10周年部門

事業名	申請団体	事業概要	交付決定額
10歳のあなたへ	北名古屋3.11私たちはあの日を忘れない実行委員会	東日本大震災復興支援のイベント	300,000円
外国人を囲んでこの地域の未来を考えよう	特定非営利活動法人クオリティ・オブ・ライフ	外国人との交流、異文化理解のイベント	300,000円
アマチュア無線の地域社会貢献	アマチュア無線グループ きたなごや	小中学生と宇宙ステーション在留宇宙飛行士の交信と10周年記念局開設	300,000円
第50回大和塾市民講座	大和塾	国際政治学者・姜尚中氏による講演会	300,000円
劇団福祉座特別公演	劇団福祉座	岩倉街道筋を舞台に大地震後に生きる人情時代劇を上演	300,000円

# 平成 28 年度自治会長さんを紹介します

今年度お世話になる自治会長のみなさんです。自治会長には、地域のみなさんのご意見やご要望などを取りまとめていただくほか、防火・防犯活動やリサイクル分別収集、ごみゼロ運動などにも地域の代表としてご協力をお願いしています。1年間、よろしくお願いします。

お問い合わせは、市民活動推進課へ。



## 写真前列右から

岩越 久夫 (六ツ師)  
 山田 博智 (熊之庄)  
 水野 芳也 (若宮)  
 小川 義美 (鹿田)  
 犬飼 辰二 (九之坪)  
 堀場 弘之 (高田寺)  
 犬飼 光男 (駅前)  
 松本 宏昭 (加島)  
 半谷 清隆 (岡)  
 大野 貴章 (野崎)  
 丹羽 喜代一 (沖村)

## 写真中列右から

森川 勲 (片場)  
 森川 信一郎 (久地野)  
 田中 誠一 (二子)  
 井上 賢一 (鍛冶ケ一色)  
 藤原 文男 (法成寺)  
 莊田 三士 (北野)  
 近藤 博 (山之腰)  
 加藤 正勝 (宇福寺)  
 齊藤 昇 (中之郷)  
 加藤 富久 (石橋)

## 写真後列右から

加藤 高廣 (薬師寺)  
 石田 和洋 (能田)  
 渡邊 鏡治 (井瀬木)  
 垣内 邦彦 (泉宮住宅)  
 山田 三裕 (徳重)  
 三輪 活裕 (米野)  
 森川 和美 (弥勒寺)  
 米本 豊 (西新町)  
 加藤 昭 (西之保)  
 高井 幹朗 (青野)  
 後藤 雅浩 (犬井)

平成27年度分

## 「市民協働推進事業 補助金採択事業 報告会&交流会」 を開催します！

平成28年度  
 市民協働推進事業補助金追加募集  
 公開審査会同時開催

市民協働推進事業補助金は、公益的  
 社会貢献活動を支援する補助金です。

この報告会では、平成27年度に実施  
 された補助金採択事業について、その  
 成果や事業経過を発表し、事業の課題  
 や改善に向けての提言を行います。

市民活動団体やボランティアの協働  
 や連携を促すため、団体交流会も開催  
 します。また、平成28年度市民協働推  
 進事業補助金追加募集公開審査会を同  
 時開催します。ぜひご参加ください。

とき 5月21日(土)

午後1時～4時30分

第1部 公開審査会

第2部 報告会

第3部 団体交流会

ところ 文化勤労会館 小ホール

入場 無料(予約・申込み不要)

内容

● 公開審査会(平成28年度追加分)

● 報告会(平成27年度事業)

● 団体交流会(名刺、団体紹介チラ  
 シなどあればお持ちください)

● 団体活動PRの掲示

問合せ 市民活動推進課

# 特定健診・がん検診を受けましょう

## 6月初旬に受診券と健診ガイドを郵送します

次のいずれかに該当する方には6月初旬に受診券が送られます

- 北名古屋市国民健康保険に加入中の40歳以上の方(平成28年4月末までに加入手続きをした方)
- 後期高齢者医療制度に加入中の方
- 過去5年間に市のがん検診を一度でも受診した方
- 今年度中に以下の対象年齢に達する方
  - 男性 35歳、40歳、51歳、61歳
  - 女性 20歳、21歳、30歳、35歳、40歳、41歳、51歳、61歳

受診券が郵送されなかった方には、保健センターで受診券を新規発行します

転入した方や、過去5年間に市の健診やがん検診などを一度も受診していない方には、受診券を送付していません。がん検診などを受けたい方には受診券を新規発行しますので、6月中旬以降に保健センターへお申し出ください。

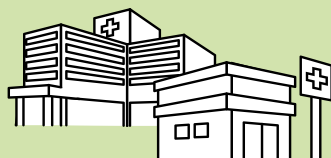
## 予約方法

指定医療機関での個別健診と健康ドームでの集団健診とがあり、予約方法が異なります

### 個別健診

#### 指定医療機関で 受診する場合

希望の指定医療機関へ直接予約



- ※医療機関ごとに受診可能な健診項目が異なります。健診ガイドで確認してください。
- ※一部の医療機関では予約不要です。

### 集団健診

#### 健康ドームで 受診する場合

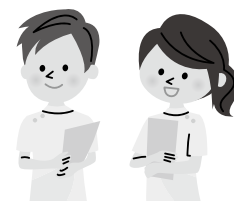
申込期間に予約専用コールセンターへ電話  
健診ガイドにある日程表から希望日を選び、予約専用  
コールセンターへ電話で予約してください。



- ※健診時期により申込期間が異なるため、必ず健診ガイドで確認してください。
- ※市役所や保健センターでは予約できません。



## 対象者・受診料金



	種 類	対 象 (各年齢は、平成 28 年度中に満年齢を迎える年齢を基準としています)	受診料金		
			指定医療機関	健康ドーム	
特定健診	ヤング特定健診	35歳～39歳の方	500円	500円	
	特定健診	40歳～74歳で、北名古屋市国民健康保険加入の方	無料	無料	
	後期高齢者特定健診	75歳以上(一部65歳以上の方を含む)で、後期高齢者医療制度加入の方	無料	無料	
がん検診等	胃がん検診	40歳以上の方	2,500円	がん検診セット 3,000円 3つまとめて実施。 単独での受診不可。	
	大腸がん検診		500円		
	肺がん・結核検診		1,500円		
	歯周病検診	40歳以上の方	900円	無料 ※	
	B型・C型肝炎検診	40歳以上で、過去に受診していない方	1,800円	1,800円 ※	
	前立腺がん検診	50歳以上の男性	1,800円	1,800円 ※	
	乳がん検診	超音波	30歳～39歳の女性	2,400円	1,800円
		マンモグラフィ	40歳以上の女性	2,400円	1,800円
	子宮頸がん検診	20歳以上の女性	2,400円	1,200円	
	骨粗しょう症検診	40・45・50・55・60・65・70歳の女性	1,600円	—	

※特定健診やがん検診セットを受診する方が、追加として希望する場合のみ受診できます(当日申込み)。

### <受診料金の免除について>

受診料金が免除される場合がありますので、対象者や手続き方法については保健センターへお尋ねください。

### シニアヘルスアップ教室

**と き** ①5月20日(金)～8月3日(水)の指定する日(全12回)②5月20日(金)～8月5日(金)の指定する日(全12回)

**と ころ** 健康ドーム

**内 容** 体力測定や、血液検査、問診に基づき、個人の健康状態や体力にあわせ、運動の強さを決定します。トレーニング室を利用するさまざまな運動を紹介します。

**対 象** おおむね 60 歳以上

**定 員** 各コース 6 人(先着順)

**参加費** 4,000 円(トレーニング室利用料：8 回分)

**申込み** 電話で高齢福祉課へ。

### ヘルスアップ教室

#### ●お手軽ボール運動教室

**と き** 毎週火曜日午後 1 時 30 分～ 2 時 30 分

**定 員** 35 人(先着順)

#### ●やさしいエアロビクス教室

**と き** 毎週木曜日午後 1 時 30 分～ 2 時 30 分

**定 員** 35 人(先着順)

**と ころ** 健康ドーム **参加費** 1 回につき 500 円

**対 象** 事前に自分の健康度をチェックする元気測定「かんたんコース」を受けている方(測定料 1 回 500 円、1 年間有効)。

**申込み** 開催日の 1 か月前から健康ドーム元気測定室

☎(23)7006 へ。申込みは本人に限ります。

# 平成27年度

# 情報公開の実施状況をお知らせします

市では、北名古屋市情報公開条例および北名古屋市個人情報保護条例に基づき、市の実施機関が保有している行政文書などを市民のみなさんからの請求に応じて開示しています。

市の保有する公文書を求めに応じて開示することや行政の説明責任で自ら情報を開示することで、透明性の高い市政の推進に努めていきます。

平成 27 年度の行政文書と保有個人情報の開示請求件数は次のとおりです。  
お問い合わせは、総務課へ。

## 行政文書開示請求件数および処理内容

実施機関	請求件数	処理件数	処理内容			
			全部公開	一部公開	非公開	取下げ
市長	12	12	8	2	2(0)	0
教育委員会	1	2	1	0	1(1)	0
選挙管理委員会	0	0	0	0	0	0
農業委員会	5	5	0	5	0	0
固定資産評価審査委員会	0	0	0	0	0	0
監査委員	0	0	0	0	0	0
公平委員会	0	0	0	0	0	0
議会	1	1	1	0	0	0

( )は、文書不存在による非公開件数

## 保有個人情報開示請求件数および処理内容

実施機関	請求件数	処理件数	処理内容			
			全部公開	一部公開	非公開	取下げ
市長	14	15	8	2	4(4)	1
教育委員会	0	0	0	0	0	0
選挙管理委員会	0	0	0	0	0	0
農業委員会	0	0	0	0	0	0
固定資産評価審査委員会	0	0	0	0	0	0
監査委員	0	0	0	0	0	0
公平委員会	0	0	0	0	0	0
議会	0	0	0	0	0	0

( )は、文書不存在による非公開件数

※処理件数について

処理件数とは、開示請求に対する決定などや取下げの件数をいいます。

1 件の開示請求に対し、行政文書の内容により複数の決定がされる場合は、それぞれの文書により決定などの処理を行うため、処理件数が請求件数より多くなっています。

「北名古屋市平和夏まつり」の  
実行委員を募集します。

市民が手づくりで行う「平和夏まつり」の企画・運営に参加していただける実行委員を募集します。あなたのアイデア、あなたの力で一緒にまつりを盛り上げてみませんか。

お申込みは5月16日(月)までに平和夏まつり実行委員会事務局(市民活動推進課内・西庁舎)へ。  
応募資格

市内に在住、在勤、在学の18歳以上の方で、実行委員会などの会議(平日の午後7時以降2時間程度・随時開催)に出席することができ、まつり当日(7月30日(土)・31日(日))の運営に携わっていただける方。

「北名古屋市平和夏まつり」  
模擬店事前説明会開催

平和夏まつりの模擬店申込団体向け説明会を開催します。

とき 5月20日(金)  
午後7時30分～

ところ コミュニティセンターホール  
7月30日(土)・31日(日)に開催される平和夏まつりの模擬店出店申込みに関する説明や質問事項にお答えします。模擬店出店を検討されている方はぜひご参加ください。

問合せ 市民活動推進課

# 経済センサス 活動調査

## 平成28年経済センサス 活動調査を実施します。

平成28年  
6月1日

全国すべての事業所・企業のみなさんが対象です。

経済センサス - 活動調査は、我が国における産業構造を包括的に明らかにすることを目的とする政府の重要な調査で、「統計法」に基づいた基幹統計調査です。

調査票は、5月末日までにお届けします。

回答いただいた内容は、「統計法」に定められている利用目的以外(徴税資料など)には、絶対に使用することはありませんので、安心してご回答ください。

ぜひ インターネットでご回答ください!

<http://www.e-census2016.stat.go.jp/>



総務省・経済産業省・愛知県・北名古屋市

お問い合わせは、総務課へ。

### 「北名古屋市平和夏まつり」 ステージイベント出演団体募集

市民が一体となる「北名古屋市平和夏まつり」を盛り上げるため、グループでステージイベントに参加してみませんか?

歌や楽器演奏、演芸などステージイベントに参加していただける方を募集します。

7月30日(土) 午後7時30分～8時45分  
7月31日(日) 午後5時40分～7時20分

#### ●応募資格

- 市内に在住、在勤、在学の方で構成するグループ
- 歌・踊りは5分以内、演奏・演芸は10分以内

#### ●申込み

6月7日(火)午後5時までに平和夏まつり実行委員会事務局(市民活動推進課内・西庁舎)までお申込みください。

その他の募集につきましては、広報6月号でお知らせします。



### 「北名古屋市平和夏まつり」 北名古屋音頭自慢コンテスト 出場者募集

市制施行10周年を記念して、わがまち北名古屋の楽しい音頭「北名古屋音頭」をPRするため、北名古屋音頭自慢コンテストを開催します。

北名古屋の音頭を自慢したい!踊ってまつりを盛り上げたい!北名古屋大好き!というあなたの参加をお待ちしています。参加賞もあります。

#### ●開催日時

7月31日(日) 午後7時30分～8時50分の中で  
2回開催予定

#### ●応募資格

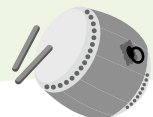
北名古屋音頭を踊れる方ならどなたでも

#### ●募集定員

50人(先着順)

#### ●申込み

6月10日(金)午後5時までに平和夏まつり実行委員会事務局(市民活動推進課内・西庁舎)までお申込みください。



## 在宅高齢者 状況調査を 実施します

70歳以上の高齢者のみの世帯の方を対象に、介護予防、自立支援などの在宅福祉の推進を図るため、状況調査を実施します。

市が依頼をした民生委員が、5月中旬から7月にかけて、みなさんのお宅を訪問します。身分証を示し、世帯の

状況などをお聞きしますの  
で、ご協力ください。なお、  
調査した内容は北名古屋市個  
人情報保護条例により厳重に  
守り、他に情報が漏れること  
はありません。

お問い合わせは、地域包括  
支援センター(高齢福祉課内・  
東庁舎)へ。

## 5月12日は「民生委員・児童委員の日」

毎年5月12日は、民生委員・児童委員の日です。これは、大正6年5月12日に民生委員制度の源である済世顧問制度が公布されたことに由来するものです。

### 【民生委員・児童委員とは？】

無償のボランティアで地域住民の中から選ばれますが、職務の重要性から厚生労働大臣により委嘱されます。また、民生委員は、児童福祉法の規定により、児童委員を兼ねています(一部の児童委員は児童に関することを専門的に担当する「主任児童委員」の指名を受けています)。

### 【民生委員・児童委員の役割、活動】

民生委員・児童委員は、常に住民の立場にたつて、安心で暮らしやすい地域社会をつくるために活動しています。

それぞれの民生委員・児童委員が担当する地域のなかで、高齢者や障害者の生活上の心配ごとの相談や福祉サービスを利用するためのお手伝い、子育てなどの不安に関する相談・支援など、さまざまな活動に取り組んでいます。

民生委員・児童委員が福祉に関する相談や支援の担い手としての役割を果たしていくためには、多くのみなさんに民生委員・児童委員の存在やその取り組みを知っていただくことが必要です。この機会に地域の民生委員・児童委員活動に関心を持っていただき、ご理解とご協力をお願いします。

お問い合わせは、社会福祉課へ。

## 手当制度のご案内

### 特別児童扶養手当

障害のある20歳未満の児童(施設入所者は除く)を養育している方に手当が支給されます。

#### 対象児童および支給月額

- 身体障害1・2級程度または療育手帳A程度…51,500円
  - 身体障害3級程度または療育手帳B程度…34,300円
- 支給月 4・8・11月 ※所得制限があります。

### 児童扶養手当

父母の離婚などで、父または母と生計を同じくしていない子どもが育成される家庭(ひとり親家庭)の生活の安定と自立の促進に寄与し、子どもの福祉の増進を図ることを目的として、支給される手当です。

#### 支給対象児童

父または母のいない家庭や両親のどちらかが重度の障害状態にある家庭の18歳以下の児童(18歳に達した日の属する年度の末日まで)

#### 支給月額

- 1人目の児童 42,330円(全部支給)  
42,320円～9,990円(一部支給)

●2人目 5,000円加算

●3人目以降 3,000円加算

支給月 4・8・12月 ※所得制限があります。

### 愛知県遺児手当・北名古屋市遺児手当

母子家庭または父子家庭などの生活の安定と児童の健全育成のため手当が支給される制度です。

#### 支給対象児童

父または母のいない家庭や両親のどちらかが重度の障害の状態にある家庭の18歳以下の児童(18歳に達した日の属する年度の末日まで)

#### 支給月額

- 愛知県 1人 4,350円  
※受給期間は5年です。ただし、4・5年目は半額となります。
- 北名古屋市 1人 5,000円(全部支給)  
2,500円(一部支給)

#### 支給月

- 愛知県 4・8・12月
  - 北名古屋市 4・8・12月
- ※所得制限があります。

問合せ 児童課

# 北名古屋市役所 平成28年度職員配置

今年度の課長級以上の職員配置は次のとおりです。  
昨年度からの組織変更はありません。  
お問い合わせは、人事秘書課へ。

- 市長 = 長瀬 保
- 副市長 = 日置英治
- 教育長 = 吉田文明
- 統括参事 = 岩越雅夫

## 総務部長 = 能村義則

- └ 【総務課】課長 = 中畑裕太、主幹 = 大島勇美
- └ 【人事秘書課】総務部次長兼課長 = 森川三美、  
秘書室長 = 浅井一夫、主幹 = 道法あけみ
- └ 【経営企画課】課長 = 鳥居竜也
- └ 【情報課】課長 = 山下康之
- └ 【市民活動推進課】課長 = 増田隆

## 財務部長 = 魚住幸三

- └ 【財政課】財務部次長兼課長 = 柴田幹夫、  
財政指導次長(県職員) = 澤井勇一郎、主幹 = 松岡直樹
- └ 【税務課】課長 = 佐藤隆一、主幹 = 加藤友英
- └ 【収納課】副参事兼課長 = 森宏升

## 防災環境部長 = 福永直吉

- └ 【防災交通課】防災環境部次長兼課長 = 大野勇治
- └ 【環境課】課長 = 中村昌直、環境保全センター長 = 大野巧
- └ 【清掃工場建設準備室】副参事兼室長 =  
山田宗弘(北名古屋衛生組合派遣)

## 市民健康部長 = 大西清

- └ 【市民課】市民健康部次長兼課長 = 植手厚、主幹 = 犬飼みどり
- └ 【国保医療課】課長 = 大林栄二、主幹 = 安藤知人
- └ 【健康課】課長 = 山田兼雄、保健センター長 = 青山美枝

平成28年4月1日付

## 福祉部長(福祉事務所長兼務) = 水野高作

- └ 【社会福祉課】課長 = 森川光雄、生活保護室長 = 浅野祥伸
- └ 【高齢福祉課】福祉部次長兼課長 = 伊藤誠浩、主幹 = 柴山明満、  
地域包括支援センター長 = 柴田悦代
- └ 【児童課】保育士長 = 玉城茂美、課長 = 宮地英子、  
保育長 = 板谷有里子、能田保育園長 = 清水みや子、  
鹿田北保育園長 = 山崎さなみ、熊之庄保育園長 = 近藤二三代、  
久地野保育園長 = 坪井典子、薬師寺保育園長 = 額野美晴、  
鹿田南保育園長 = 大西千秋、六ツ師保育園長 = 豊田容子、  
九之坪北保育園長 = 水野紀子、徳重保育園長 = 太田みちよ、  
西之保保育園長 = 塩田弥生、沖村保育園長 = 松岡直子、  
九之坪南保育園長 = 栗木奈津代、弥勒寺保育園長 = 森田直美、  
中之郷保育園長 = 萩初美、ひまわり園長 = 舟橋真弓、  
ひまわり西園長 = 足立弘子、児童館管理長 = 石田祐里子
- └ 【家庭支援課】課長 = 坪井俊二

## 建設部長 = 井上昭人

- └ 【施設管理課】課長 = 増田勲
- └ 【都市整備課】課長 = 丹羽信之、主幹 = 柴山晴明  
都市整備指導監(県職員) = 小立英幸
- └ 【企業対策課】課長 = 桑原邦匡

## 農政指導監(県職員) = 加藤政広

- └ 【商工農政課】課長 = 池山哲雄、主幹(農業委員会事務局) = 川口賢一
- └ 【下水道課】建設部次長兼課長 = 坪井光広、主幹 = 川崎洋次

## 教育部長 = 村瀬雅彦

- └ 参事(県職員) = 千田秀樹
- └ 【学校教育課】課長 = 田島孝道、主幹 = 猪子禄也、  
学校教育指導監(県職員) = 楠知文、  
副参事兼給食センター長 = 柴田一彦、主幹 = 大口良典
- └ 【生涯学習課】教育部次長兼課長兼東公民館長 = 大野勇、  
文化勤労会館長 = 石田好伸  
副参事兼図書館長兼歴史民俗資料館長 = 市橋芳則
- └ 【スポーツ課】副参事兼課長 = 熊澤真澄、主幹 = 酒井英昭

## 会計管理者 = 森喜好

- └ 【会計課】課長 = 丹羽敏男、主幹 = 鈴木伸枝

## 議会事務局長 = 山中郁男

- └ 【議事課】課長 = 早川正博

## 監査委員事務局長兼監査課長 = 安田理恵

## 市民協働推進事業補助金採択事業



### ～発見!子どもの魅力!遊びの魅力!～

児童館、児童クラブで人気の遊びをたくさん持ち込み、乳幼児親子から中高生、大人までみんなが一緒に笑顔で1日を過ごせるような企画をしています。

ご家族、お友だち同士でぜひ遊びに来てください。

- と き 5月15日(日) 午前9時45分～午後3時30分  
(正午～午後1時30分は昼食、ステージイベントのみ)
- と ころ 健康ドーム
- 持ち物 お茶、リュック、上靴、靴を入れる袋  
※昼食は各自ご用意ください。
- 問合せ 児童センターきらり 各児童館 各児童クラブ
- 主 催 きたなごやこどもフェスタ実行委員会



### みんなで大合唱♪

～唄うことを楽しもう～

### 世界に1つだけの 「焼きおにぎり茶漬け」

先着  
200名

子ども対象です。無くなり次第終了  
※アレルギーについてはご相談ください。

### なにしておそぼう?

- [カラダをうごかそう!]  
卓球・バスケットボールスペース
- [友だちと対戦!]  
カード・もじさがしスペース
- [つくってあそぼう]  
工作いろいろコーナー
- [みんなであそぼう!]  
児童クラブの集団あそびコーナー

チャレンジ  
タイムが  
あります

地域の親子が楽しく遊べるように部屋や園庭を開放しています。ゆったりとした雰囲気の中で、親子で友だちを作りながら、楽しい時間を過ごしましょう。

## 新・子育てクラブ 春クール 参加者募集

楽しい親子あそびの中で、子どもとの付き合い方の手掛かりを見つけないか？5回のクラブを通して友だちも作りましょう。

**と き** 春クール

●東・北・南子育て支援センター

6月9日(木)・16日(木)・23日(木)・30日(木)、  
7月7日(木)

●西子育て支援センター

6月7日(火)・14日(火)・21日(火)・28日(火)、  
7月5日(火)  
午前11時～正午

**受付** 午前10時～10時15分

※午前11時までは自由遊びをしたり体操をして過ごします(対象外の方も一緒に過ごします)

**ところ** 各子育て支援センター

**内容** わらべうた遊び、散歩、親子遊びなど

**対象** 平成26年4月2日～9月30日生まれの幼児親子

**問合せ** 各子育て支援センター

※4つの子育て支援センターのうち、1つの子育て支援センターを選択して参加してください。

※申込みは不要です。

※秋クールについては9月の広報でお知らせします。

## プレママタイム

「出産ってどんな感じ?」「役に立つ育児グッズは何?」など、先輩ママに教えてもらったり、赤ちゃんといふれあって楽しく過ごしましょう!

**と き** 5月12日(木)午後1時30分～3時

**ところ** 南子育て支援センター

**内容** 先輩ママとの交流会、赤ちゃんといふれあい遊びなど

**対象** 妊婦

※申込みは不要です。

## 出前子育て支援事業

子育て支援センターが近くにない地域の方を対象に、出前子育て支援事業を行っています。

**【とことこ・こめの】**

**と き** 5月16日(月)午前10時～11時45分

**ところ** 米野公民館

**内容** わらべうた遊び

**問合せ** 北子育て支援センター

**【にこにこまめっこ】**

**と き** 5月23日(月)午前10時～11時45分

**ところ** 中之郷公会堂

**内容** わらべうた・ふれあい遊び

**問合せ** 西子育て支援センター

※申込みは不要です。 ※駐車場はありませんので、徒歩または、自転車でお越しください。

**問合せ** 東子育て支援センター ☎(26)7763

西子育て支援センター ☎(25)5155

南子育て支援センター ☎(22)5677

北子育て支援センター ☎(22)5517



## さくらんぼタイム

多胎児ならではの育児の悩みを同じ立場の親同士で分かち合いましょう。多胎児を妊娠中の妊婦さんも、ぜひ遊びに来てください。

**と き** 5月14日(土)午前10時～11時30分

**ところ** 東子育て支援センター

**内容** 交流会、親子ふれあい遊び、育児相談など

**対象** 就園前の多胎児とその保護者、多胎児を妊娠中の妊婦  
※申込みは不要です。

※就園後の多胎児の親子も、先輩ママ、友だちとしてぜひご参加ください。

## はじめましての会

子育て支援センターへ行きたいけれど、なかなか勇気が出ないお母さん、お父さん。初めての方の集まりなので、ぜひ遊びに来てください。

**と き** 5月12日(木)午後1時30分～3時

**ところ** 北子育て支援センター

**内容** 親子ふれあい遊び、交流会、育児相談など

**対象** 子育て支援センターを初めて利用する親子、妊婦

※申込みは不要です。

## 赤ちゃんタイム

1歳前の子どもと保護者が集まり、楽しく過ごします。

**と き** 5月10日(火)午後1時30分～3時

**ところ** 東子育て支援センター

西子育て支援センター

**内容** 親子ふれあい遊び、交流会、育児相談など

**対象** 1歳前までの乳児とその保護者、妊婦

※申込みは不要です。

※西子育て支援センターでは、歯科衛生士による歯の健康についての話があります。

## パパママ教室(育児編)

### 「パパと一緒にわらべうた遊び」参加者募集

お父さんと一緒にわらべうた遊びを楽しみましょう。

**と き** 6月4日(土)Aグループ：午前10時～11時45分

Bグループ：午前10時15分～正午

**ところ** 健康ドーム 柔剣道室、ミーティング室

**内容** パパならではのわらべうた遊び、交流会

**対象** Aグループ：生後2か月～歩く前の子と父、または夫婦

Bグループ：歩ける子～就園前の子と父、または夫婦

**定員** 各グループ15組程度(先着順)

**申込み** 5月9日(月)午前9時30分～

北子育て支援センターに電話または、直接お申込みください。

**問合せ** 北子育て支援センター

### 〈お知らせ〉●新・子育てクラブ開催日について

新・子育てクラブ対象以外の親子の午前の利用は11時までとなります。ご了承ください(午後は通常通りです)。

# 軽自動車税の税額改定のお知らせ

問合せ 税務課



原動機付自転車、小型特殊自動車、二輪の軽自動車、二輪の小型自動車、ボートトレーラーは、右表のように税額が変わります。

区分	年税額		
	平成27年度	平成28年度以降	
原動機付自転車	50cc以下	1,000円	2,000円
	51~90cc	1,200円	2,000円
	91~125cc	1,600円	2,400円
	ミニカー	2,500円	3,700円
小型特殊自動車	農耕作業用	1,600円	2,400円
	その他のもの	4,700円	5,900円
二輪の軽自動車	126~250cc	2,400円	3,600円
二輪の小型自動車	251cc~	4,000円	6,000円
ボートトレーラー		2,400円	3,600円

区分	平成28年度以降の年税額				
	(1)旧標準税額	(2)標準税額	(3)重課税額		
軽自動車	三輪	3,100円	3,900円	4,600円	
	四輪(乗用)	営業用	5,500円	6,900円	8,200円
		自家用	7,200円	10,800円	12,900円
	四輪(貨物用)	営業用	3,000円	3,800円	4,500円
		自家用	4,000円	5,000円	6,000円

四輪などの軽自動車は、新規登録された年月により、左表のように(1)旧標準税額、(2)標準税額、(3)重課税額のいずれかの税額となります。

- (1)旧標準税額：平成27年3月31日以前に新規登録された車両で、登録後13年を経過していない車両
- (2)標準税額：平成27年4月1日以降に新規登録された車両で、登録後13年を経過していない車両
- (3)重課税額：新規登録後13年を経過した車両

## グリーン化特例(軽課)について

平成27年4月1日~平成28年3月31日に新規登録した四輪などの軽自動車で、排出ガス性能および燃費性能の優れた環境負荷の小さいものについて、右表のようにグリーン化特例(軽課)の税額となります。

- (ア)電気自動車・天然ガス軽自動車(21年排出ガス10%低減)
- (イ)乗用：平成17年排出ガス基準75%低減達成かつ32年度燃費基準+20%達成車、貨物用：平成17年排出ガス基準75%低減達成かつ27年度燃費基準+35%達成車
- (ウ)乗用：平成17年排出ガス基準75%低減達成かつ32年度燃費基準達成車、貨物用：平成17年排出ガス基準75%低減達成かつ27年度燃費基準+15%達成車

区分	平成28年度の年税額				
	(ア)	(イ)	(ウ)		
軽自動車	三輪	1,000円	2,000円	3,000円	
	四輪(乗用)	営業用	1,800円	3,500円	5,200円
		自家用	2,700円	5,400円	8,100円
	四輪(貨物用)	営業用	1,000円	1,900円	2,900円
自家用		1,300円	2,500円	3,800円	

新規登録の年月は、自動車検査証(車検証)の「初度検査年月」の年月です。

自動車検査証			
車両番号	交付年月日	初度検査年月	自動車の種別
尾副小牧580あ11**	平成26年11月13日	平成25年8月	軽自動車

(注)法律の改正により、税額が変更される場合があります。

問合せ 税務課

軽自動車税は、4月1日現在で軽自動車、バイクなどを所有する方にかかる税金です。納税通知書を5月上旬に発送します。納期は、納期前までに、金融機関、ゆうちょ銀行(郵便局)、コンビニエンスストア、市役所で納めてください。

### ●軽自動車

軽自動車税は、4月1日現在で軽自動車、バイクなどを所有する方にかかる税金です。納税通知書を5月上旬に発送します。納期は、納期前までに、金融機関、ゆうちょ銀行(郵便局)、コンビニエンスストア、市役所で納めてください。

また、納期限内のものに限って、パソコンなどを利用してクレジットカードでも納付していただけます(利用者には決済手数料がかかります)。なお、転居などで納税通知書が届かないときは、お問い合わせください。

4月1日現在で自動車を所有する方へ、5月上旬に県から納税通知書をお送りします。納期限までに、県税事務所、金融機関、コンビニエンスストアなどで納めてください。

**自動車税・軽自動車税は5月31日(火)までに納めましょう**

問合せ 税務課

軽自動車税は、4月1日現在で軽自動車、バイクなどを所有する方にかかる税金です。納税通知書を5月上旬に発送します。納期は、納期前までに、金融機関、ゆうちょ銀行(郵便局)、コンビニエンスストア、市役所で納めてください。

### ●手続に必要なもの

軽自動車税は、4月1日現在で軽自動車、バイクなどを所有する方にかかる税金です。納税通知書を5月上旬に発送します。納期は、納期前までに、金融機関、ゆうちょ銀行(郵便局)、コンビニエンスストア、市役所で納めてください。

また、納期限内のものに限って、パソコンなどを利用してクレジットカードでも納付していただけます(利用者には決済手数料がかかります)。なお、転居などで納税通知書が届かないときは、お問い合わせください。

4月1日現在で自動車を所有する方へ、5月上旬に県から納税通知書をお送りします。納期限までに、県税事務所、金融機関、コンビニエンスストアなどで納めてください。

**継続検査用(車検)納税証明書**

車検を受けるときに必要となる納税証明書は、納税の際に領収書とともに交付されますので、車検証などと一緒に保管してください。

なお、軽自動車税を口座振替で納付した方は、6月中旬に納税証明書を お送りします。

問合せ 収納課

ミンナデ  
オイワイ!



## 北名古屋市 市制施行10周年 記念式典開催

四谷美津子 記者

北名古屋市が10歳の誕生日を迎えた3月20日、文化勤労会館でお祝いのセレモニーが開かれ、市民記者として参加しました。



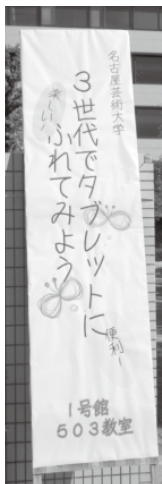
オープニングは名古屋芸術大学ミュージカルカンパニーワンコの歌とダンス。祝賀にふさわしい華やかなステージが繰り広げられました。式典では長瀬保市長が「旧西春町と旧師勝町が融和



することに努めてきた。今後市民一丸となり取り組んでいきたい」と挨拶。来賓の大村秀章県知事から「北名古屋市は若く活力ある地域。今後ますますの発展を」との祝辞がありました。この後、同大学デザイン学部が制作したプロモーション映像で市の魅力を紹介。人型ロボット「ペッパー」による記念事業推進テーマのプレゼンテーションがあり、ユニークな演出に引き込まれました。終わりに師勝・西春少年少女合唱団が「ふるさと」などを合唱。美しく清んだ歌声が会場いっぱい響き、北名古屋市の未来を担う子どもたちの健やかな成長を感じました。これからも魅力あふれ、故郷として誇れるまち「北名古屋市」となるよう、みんなで盛り上げていきたいですね。

## タブレットっていったい何？ スマホが大きくなっただけ？ 先生、教えて!!

瀬川 豊 記者



名古屋芸術大学で「3世代でタブレットにふれてみよう」講座が開かれました。子ども、親、祖父母の3世代の参加が可能とあって、おじいちゃん、おばあちゃん、お母さん、お子さんで参加している家族も複数ありました。

講座では1人1台の「iPad」が準備されていました。講義は、同大学で非常勤講師を務める松本亜実さんの、「まずいっぱいさわってみましょう」という掛け声で始まり、「爪は電気を通さないの、指先でチョンとタッチするように」と、タップするときのコツをわかりやすく説明しました。参加者



は、内蔵カメラでの写真撮影、インターネットの体験、地図のアプリを使った位置情報の使い方など、短時間で多くを学びました。

最後に、子どもたちが各家族を代表して、「虫が動くアプリ」、「星座を見るアプリ」、「水玉が動き音がするアプリ」など、学んで面白かったところを発表しました。

今回の取材をとおして、3世代がそろって同じ机で学べることは、貴重な経験だと思いました。また、インターネットは危険もあるけど正しい使い方を覚えれば、コミュニケーションの一手段になると感じました。





# VIVA! きたなごや

3/11



天神中学校生徒会のみなさんから、集まった募金で購入したおのくん人形の材料を寄附いただきました。

3/31



防犯団体等の活動拠点や警察官の立寄り所として、西春駅前防犯センターを開設しました。

3/21



## 尾張中北消防指令センターが正式運用

4月1日からの尾張中北消防指令センター(小牧市安田町)の正式運用を前に、3月21日に竣工式が行われました。

同センターは、6消防本部管内(犬山市、江南市、小牧市、岩倉市、清須市、北名古屋市、豊山町、大口町、扶桑町人口約60万人)からの119番通報を一括して受信し、管轄消防署所へ出動指令をかけます。

共同運用により大規模災害時の各消防本部の連携強化、円滑な相互応援を可能にするとともに、最新技術を用いた指令システムで消防車や救急車をより迅速かつ的確に出動させ、市民の生命と財産を守ります。

3/22



ボーイスカウト日本連盟から、ベンチャースカウト年代(高校生年代)において最高位の章「富士スカウト章」を受章した、玉井鈴野さん(写真中央)が、市長を表敬訪問しました。

4/5



市内の保育園で入園式が行われました。(写真は徳重保育園)

3/14



スポーツ競技全国大会出場者激励・報告会  
後列左から：山岡大地さん(ラグビー)、小森裕太さん(水泳)、伊藤真輝さん(軟式野球)、小西真弘さん(バドミントン) 前列左から：山田茄奈さん(バトントワーリング)、細井羽久マシューさん(アイスホッケー)、高柳太壱さん、藤本華さん(水泳) 右上から：洲鎌匠人さん、岡島大志さん(水泳)

# 暮らしの情報

児童センターきらり ☎(27)3370  
 ファミリー・サポート・センター ☎(22)7601  
 健康ドーム子育て支援室 ☎(22)0212  
 社会福祉協議会本所 ☎(25)8500  
 市へのご意見・お問い合わせは、市ホームページからお  
 寄せいただくこともできます。  
 ご意見・お問い合わせ専用フォーム  
<https://www.city.kitanagoya.lg.jp/inq/>

- 催し
- 講座
- 募集
- お知らせ
- 相談
- 健康ガイド



## 笑顔がいっぱい！北名古屋！ 全国一斉「あそびの日」

全国一斉「あそびの日」に市では、ウォークラリーを行います。  
 市内を歩いて、市の歴史と自然を見つめ直し、今まで知らなかった名所や旧跡を再発見できるかもしれません。家族や友人とご参加ください。  
**▼とき** 5月15日(日)午前10時～(受付：午前9時) ※雨天の場合は総合体育館で開催 **▼集合場所** 総合体育館 **▼内容** Aコース：ウォークラリー約6km、Bコース：鹿田第1公園で遊び約4km ※Bコースは車椅子の方も参加できます。 **▼参加資格** 3～6人のチームで参加してください。 ※小学3年生以下のチームは、保護者同伴で参加してください。  
**▼定員** Aコース：40チーム、200人、Bコース：200人 **▼参加費** 1人200円(保険料含む、未就学児は無料) **▼持ち物** 弁当、水筒、雨具、タオルなど **▼申込み** 5月12日(木)までに総合体育館へ。  
**▼問合せ** レクリエーション協会(佐藤) ☎090(2770)7903

## 「歩いて笑って楽しい人生」 第31回北名古屋けんこうウォーキング

**▼とき** 5月21日(土)午前9時～(受付：午前8時30分～8時45分) ※雨天中止 **▼コース** 西地区郷中コース(約5.5km) **▼集合場所** 文化の森 **▼対象** 5～6kmを歩く体力があり健康な方ならどなたでも参加できます。幼児や小学校低学年児は、保護者と一緒に参加してください。  
**▼持ち物** タオル、水分補給の飲み物、ウォーキングカード(お持ちの方) カードのスタンプが30回になった方に達成賞を贈ります。 **▼主催** 北名古屋けんこうウォーキング実行委員会 **▼問合せ** 保健センター(開催当日は市役所)  
 ※ウォーキング中の負傷は応急手当までとし、その後の責任は負いかねますので、ご了承ください。  
**○スタンプウォーキング30回達成賞**  
 スタンプウォーキングへの参加が30回になった方を6月25日(土)開催の健康セミナーで表彰いたします。  
**▼応募資格** 市内在住で、スタンプウォーキングへの参加が30回になった方 **▼応募期間** 5月2日(月)～31日(火) **▼応募方法** スタンプで満欄になったウォーキングカードを持って保健センターへ。 **▼問合せ** 保健センター

## さつき・盆栽展

春風盆栽会、東盆栽クラブでは、会員が丹精こめて育てた、さつき・盆栽展を開催します。  
 また、会員以外の方の作品も募集します。ぜひ、ご出展ください。  
**▼とき** 5月21日(土)午前10時～午後4時・22日(日)午前9時～午後3時 **▼ところ** 総合体育館大・小会議室 **▼共催** 市文化協会  
**○出品募集**  
**▼出品資格** 市内在住・在勤の方 **▼種目** さつき、盆栽、水石など **▼出品の搬入** 5月20日(金)午前9時～9時30分 **▼申込み** 5月15日(日)までに近藤☎(23)0623へ。

## いきいき健康クラブ定例会 《老人クラブ西地区》

**▼とき** 5月18日(水)午前10時30分～午後3時 **▼ところ** 文化勤労会館 **▼午前の部** 午前10時30分～11時30分 **▼講演** 笑い笑顔のレッスン **▼講師** 井坂津矢子氏(井坂ヨーガ健康研究所代表)  
**▼午後の部** 午後1時～3時、会員以外の観覧も可  
**▼演芸** 民謡 **▼出演** 踊和会、旭山流旭山会のみなさん **▼参加費** 300円 **▼持ち物** 出席簿  
**▼問合せ** 高齢福祉課

## 寿大学《老人クラブ東地区》

**▼とき** 5月13日(金)午後1時30分～午後3時 **▼ところ** 総合体育館 **▼内容** 平成27年度事業報告・収支決算報告、平成28年度事業計画(案)・予算(案) **▼講演** 津軽三味線 **▼出演** 山口晃司 **▼参加費** 300円 **▼持ち物** 出席簿 **▼問合せ** 高齢福祉課

## ほっとひといき リフレッシュ

**▼とき** 5月19日(木)午前10時～正午 **▼ところ** 健康ドーム研修室 **▼内容** 催し(未定)、交流会 **▼対象** 認知症の方を介護している方など **▼問合せ** 地域包括支援センター(高齢福祉課内・東庁舎)  
 ※送迎をご希望の方は事前にお申し出ください。

## もえの丘 青空市場

**▼とき** 5月8日(日)午前8時30分～(1月・5月は第2日曜日、その他は毎月第1日曜日に開催) **▼ところ** 総合福祉センターもえの丘東側 **▼内容** 採れたての新鮮な野菜などの販売(なくなり次第終了します) **▼問合せ** 社会福祉協議会本所  
 ※マイバッグを持参してください。

**公共施設等の連絡先**

市役所西庁舎・東庁舎、東庁舎分館 ☎(22)1111  
 文化勤労会館 ☎(25)5111  
 東公民館 ☎(22)4560  
 東図書館・歴史民俗資料館 ☎(25)3600  
 西図書館 ☎(25)6406  
 健康ドーム ☎(23)7006

総合体育館 ☎(24)0661  
 保健センター ☎(23)4000  
 総合福祉センターもえの丘 ☎(26)2888  
 東子育て支援センター ☎(26)7763  
 西子育て支援センター ☎(25)5155  
 北子育て支援センター ☎(22)5517  
 南子育て支援センター ☎(22)5677

催し

講座

募集

お知らせ

相談

健康ガイド

**西春日井地域「福祉の店」**

▼とき 5月18日(水) 23日(月) 午前10時～午後4時  
 ▼ところ 西春日井地区古屋空港店3階  
 ▼内容 西春日井地域の障害者施設で作った手芸品、花や野菜の苗、陶芸作品、パンやクッキーなどの販売  
 ▼問合せ 尾張中部福祉の杜 ☎(22)1123

**クローバーの日**

障害者スポーツ充実のため、毎月第3土曜日をクローバーの日とし、今月は総合体育館アリーナ南半面を身体障害者の方に無料開放します。  
 ▼とき 5月21日(土) 午前9時～正午  
 ▼問合せ 総合体育館

**小・中学生**

**総合体育館無料開放**

○アリーナ・多目的ホール  
 ▼とき 毎週土曜日 午前9時～正午(ただし、アリーナは5月21日、多目的ホールは5月7日・21日を除く)  
 ※人数が多いときは、お断りする場合がございます。  
 ○トレーニング室(中学生のみ)  
 ▼とき 毎週土曜日 午前9時～正午 ※保護者も無料です。室内用シューズをお持ちください。  
 ▼問合せ 総合体育館

**食のアウトレットモール北名古屋 北名古屋にぎやか市**

食のアウトレットモール北名古屋  
 ▼とき 5月28日(土) 午前9時～午後4時  
 ▼ところ 食のアウトレットモール北名古屋  
 ▼内容 ①にぎやか市限定イベント ②鉛のつかみ取り しぐれの量り売り ③フリーマーケット

ト・ハンドメイド品の販売や体験コーナーなど ③地元産の採れたて野菜の屋外販売 ④にぎやか市限定特売 ⑤規格外品果物の数量限定販売 ⑥次回フリーマーケット・食べ物市場出店者募集(出店料:フリーマーケット500円、食べ物市場1500円)  
 ▼問合せ 食のアウトレットモール北名古屋 ☎(26)1270

**東図書館・西図書館・歴史民俗資料館からのお知らせ**

**東図書館・西図書館 今月の催し**

- 東図書館**  
 ○紙芝居会  
 と き 5月7日(土) 午後2時～  
 ○こども映画会  
 と き 5月8日(日) 午後2時～  
 題 名 ふしぎの国のアリス  
 対 象 幼児から  
 ○サンデーロードショー  
 と き 5月15日(日) 午後1時30分～  
 題 名 山下清物語 裸の大将放浪記  
 ○お話し会  
 と き 5月21日(土) 午前11時～  
**西図書館**  
 ○お話し会  
 と き 5月14日(土)・21日(土) 午前11時～  
 ○ストーリーテリング  
 と き 5月21日(土) 午後3時～3時30分  
 と ころ 文化勤労会館和室  
 内 容 絵本や人形などは使わず、ゆったりとみなさんに語りかけるお話し会です。想像力をかきたて、心を豊かにします。  
 対 象 5歳以上  
 問合せ 東・西図書館



**歴史民俗資料館**

- 「国際博物館の日」記念ワークショップ  
 つながるおはなし～ガリ版絵本をつくろう～  
 と き 5月15日(日) 午後1時30分～3時30分  
 内 容 お話しの「タネ」をもとにガリ版で絵本の1ページを作成します。参加者それぞれがつくったページを集めて、自由につないで、1冊の絵本にします。  
 定 員 小学生以上のお子さんを含む家族10組(先着順、1組4名まで)  
 申込み 5月5日(木・祝)までに歴史民俗資料館へ。  
**歴史民俗資料館企画展**  
 ドキドキワクワク・新入学  
 ・はじめて・大図鑑  
 と き 5月29日(日)まで  
**図書館・歴史民俗資料館 今月の休館日**  
 と き 5月2日(月)・9日(月)・16日(月)・23日(月)・30日(月)・31日(火)  
 問合せ 東・西図書館  
**西図書館 特別整理に伴う休館日**  
 と き 5月24日(火)～29日(日)  
 ※この間、東図書館は開館します。  
 問合せ 西図書館



**離乳食講習会**

入門編：離乳食ってなあに？

▼とき 5月13日(金)・27日(金) 午後2時～※4か月児健診後に随時行うため、時間が前後する場合があります。  
 ▼ところ 健康ドーム創作ふれあいルーム  
 ▼内容 離乳食の進め方のお話と離乳食の試食  
 ▼持ち物 母子健康手帳  
 ▼その他 参加費・申込みは不要  
 ▼問合せ 保健センター

**ファミリー・サポート・センター 援助会員養成講座**

▼とき 6月6日(月)・21日(火)・30日(木) 午前10時～午後0時30分、そのほかに救命講習(3時間)  
 ▼ところ 児童センターきらりわくわくルーム  
 ▼内容 託児に関するさまざまなことを学べる講座です。気軽に受講してください。  
 ▼対象 市内在住で、子育てやボランティア活動に関心のある方  
 ▼定員 30人程度  
 ▼申込み 5月6日(金)からファミリー・サポート・センターへ。  
 ※託児を希望される方は、あわせてお申し込みください。



QRコードからアプリをダウンロード(無料)してください(iOS版はApp Store、Android版はGoogle Playから)。  
※通信料は別途発生します。



「i 広報紙」に関するお問い合わせは、株式会社ホープ ☎092(716)1404へ。 問合せ 人事秘書課

# 暮らしの情報



## コグニサイズ体験教室

国立長寿医療研究センターが開発した運動と認知課題(計算・しりとりなど)を組み合わせた認知症予防を目的とした取り組みの「コグニサイズ」を主に体験する教室です。  
▼とき 6月3日～7月22日の毎週金曜日午前10時～正午(全7回) ▼ところ 健康ドームミーティング室ほか ▼コース ①コグニサイズを覚え、啓発のためのボランティアを体験していただける方 ②コグニサイズを体験したい方 ▼内容 認知症予防運動「コグニサイズ」、その他の認知症予防にチャレンジします。コース①の方は、教室後のコグニサイズの普及活動および教室運営のお手伝いもお願いいたします。 ▼対象 ①コグニサイズの普及に興味があり、市内でボランティア活動ができる方 ②おおむね65歳以上で、自分で通え、医師から運動を止められていない方 ▼定員 20人(先着順) ▼持ち物 運動のできる服・靴(2日目から室内靴)、お茶、タオル、筆記用具、眼鏡、健康手帳(お持ちの方) ▼申込み 5月2日(月)から電話で高齢福祉課へ。

催し

講座

募集

お知らせ

相談

健康ガイド

## 藤の基礎講座

▼とき 6月7日(火)・21日(火)、7月5日(火)・19日(火) 午前9時30分～11時30分(全4回) ▼ところ 社会福祉協議会本所大会議室 ▼内容 藤のご作りの基礎を学び、3点ほど制作します。受講後は、もえの丘デイサービスなどで作品作りのお手伝いをしませんか。 ▼参加費 1600円(材料費) ▼申込み 電話で社会福祉協議会本所へ。

## 愛知県健康づくりリーダーバンク登録研修会

▼とき 9月～11月に8日間(週1回程度)実施予定。実施日は5月中旬に決まります。 ▼ところ あいち健康の森健康科学総合センター(東浦町) ▼内容 栄養・休養・運動について総合的に学び、愛知県健康づくりリーダーとして登録されます。登録後、市の事業、高齢者の健康づくりに関するボランティア活動にご協力いただけます。 ▼対象 18歳以上の市内在住の方で、ボランティア活動に理解と関心のある方 ▼定員 8人(先着順) ▼参加費 受講料無料。ただし、健診費用がかかります。 ▼交通費 市が補助(西春駅～研修会場) ▼主催 愛知県健康づくり振興事業団 ▼問合せ 5月27日(金)までに電話で高齢福祉課へ。

## 救命講習

▼とき 5月29日(日) 午前9時～正午 ▼ところ 西春日井広域事務組合東消防署(井瀬木) ▼内容 成人を対象とした心肺蘇生法やAED(自動体外式除細動器)の取扱い方を学びます。 ▼対象 原則として北名古屋・清須市・豊山町に在住・在勤・在学の方 ▼定員 30人(先着順) ▼修了証交付 受講した方には2週間後に修了証を交付。左記へ確認して受け取るか、郵送希望の場合、82円切手を貼った封筒を講習当日持参してください。 ▼申込み 講習日の1か月前から電話で西春日井広域事務組合消防本部消防課 ☎(22)4954(平日の午前9時～午後5時)へ。

## 男性のための料理教室

▼とき 6月13日(月)・20日(月)・27日(月) 午前10時～午後1時(全3回) ▼ところ もえの丘栄養指導室 ▼内容 男性のための料理教室です。四季折々の旬の食材を使い、初心者も分かりやすく料理の基本を学びます。 ▼対象 おおむね65歳以上の男性 ▼定員 20人(先着順) ▼参加費 1日当り400円(当日徴収します) ▼持ち物 エプロン、三角巾、食器用布巾2枚、台布巾1枚、手拭タオル ▼申込み 5月2日(月)から電話で高齢福祉課へ。

## 就業支援講習会

▼とき ところなど 左表のとおり。 ※各講座とも土曜日コース

講習名	パソコン講習初級		介護職員初任者研修 Iコース (介護員養成研修・通信)
	会場	会場	会場
会場	名駅会場	豊橋会場	名駅会場
日程	7月2日(土)～10月15日(土)		
	午前10時～午後3時40分		午前9時30分～午後5時30分
教材費	2,138円	972円	6,480円
定員	各20人(募集定員を超えた場合は抽選で決定)		

▼対象 母子家庭の母、父子家庭の父および寡婦の方で就業への意欲があり、かつ全日程出席できる方 ▼申込み 5月6日(金)～27日(金)に家庭支援課(東庁舎分館)へ。 ▼連絡先 (社福)愛知県母子寡婦福祉連合会 ☎052(915)8862

おしゃやかな生きかた考えよう

## レクリエーション・インストラクター養成講座

受講すると、(公財)日本レクリエーション協会公認「レクリエーション・インストラクター資格取得単位」の一部として認定されます。

▼とき 6月8日～7月6日の毎週水曜日午後7時～9時30分(全5回・12時間) ▼ところ 総合体育館 ▼内容 ①(A-1) レクリエーションの意義 ②(G-1) 演習1マンカラ(ボードゲーム) ③(B-1) ライフスタイルとレクリエーション ④(E-1) 目的に合わせたレク・ワークとは ⑤(F-4) 対象に合わせたレク・ワークとは ⑥(G-2) 演習2 ▼対象 市内在住・在勤の方 ▼定員 30人(先着順) ▼参加費 10000円(教材実習費) ▼持ち物 運動のできる服装、室内用シューズ、筆記用具 ▼申込み 5月26日(木)までに総合体育館へ。 ▼問合せ レクリエーション協会(佐藤) ☎090(2770)7903



## 外国語講座を開講

▼期間 5月～平成29年2月 午後6時45分～8時45分(全20回) ▼ところ 健康ドーム1階研修室、会議室 ▼コース 韓国語基礎(月曜日)、韓国語応用(木曜日)、中国語(木曜日)、英会話基礎(金曜日)、英会話応用(水曜日) ▼対象 市内在住・在勤の方 ▼定員 各講座とも30人(先着順) ※申込みが15人以下の場合、開講を見合わせる場合があります。 ▼年間受講料 一般1万4000円、会員1万1000円 ▼申込み 受講料を持って市国際交流協会(西庁舎)へ。詳細は、協会ホームページでご確認ください。

## 初心者向け和太鼓講習会

▼とき 5月9日～10月31日の毎週月曜日(祝日は除く) 午後7時～9時 ▼ところ 師勝北小学校体育館 ▼内容 和太鼓の打ち方から和太鼓演奏まで。楽しめる講習会です。 ▼対象 小学1年生～60歳の方。ただし、小学生は保護者と参加、中学生は保護者が送迎できる方 ▼定員 10人程度 ▼参加費 月1500円(小学生は保護者含めて2000円) ▼持ち物 運動のできる服装 ▼申込み 師勝太鼓「鼓つつ」(浅野) ☎090(2770)7903

名古屋芸術大学  
連携事業

## 平成28年度 子育て支援員資格研修

### とき・ところ・内容

#### ○講義

6月20日(月)～24日(金)・27日(月)～7月1日(金)  
午後4時30分～7時50分 名古屋芸術大学東キャンパス(熊之庄)

#### ○心肺蘇生法講義(実習)

7月5日(火) 午前9時30分～11時30分 健康ドーム柔剣道室

#### ○実習

7月中の2日間 午前9時～午後4時 市内公立保育園



**対象** 市内在住・在勤または研修後市内の事業所に就労見込みの方で全日程受講可能な方

**定員** 30人(定員に満たない場合は、対象以外の方で全日程受講可能な方を5月25日(水)から受け付けます)

**参加費** 2,592円(テキスト代として)。受講料は無料。

**修了証書交付** 研修を修了し、地域型保育に従事するうえで必要な知識や技術を習得したと認められた方には、子育て支援員として全国で通用する修了証書が交付されます。

**申込み** 5月31日(火)までに受講申込書(児童課(東庁舎)、社会福祉課(西庁舎)にあるほか市ホームページからダウンロード可)に記入し、児童課へ(郵送可)。またはメール [jido@city.kitanagoya.lg.jp](mailto:jido@city.kitanagoya.lg.jp) で。

※受講決定後、6月3日(金)に受講票と手引きを送付しますので、詳細をご確認ください。

催し

講座

募集

お知らせ

相談

健康ガイド

# 暮らしの情報

催し

講座

募集

お知らせ

相談

健康ガイド



## 手話奉仕員養成講座

初心者の方、手話のレベルアップをしたい方、ぜひご参加ください。  
▼とき・ところ 各課程とも午後7時～9時、全20回

○入門課程：6月1日～10月19日毎週水曜日(ただし8月17日を除く) 清須市清洲市民センター

○基礎課程：6月1日～10月19日毎週水曜日(ただし8月17日を除く) 北名古屋健康ドーム

○レベルアップ課程：6月7日～10月25日毎週火曜日(ただし8月16日を除く) 豊山町社会教育センター

▼対象 北名古屋、清須市、豊山町に在住・在勤・在学する18歳以上の方(入門：初めて手話を学ぶ方、基礎：入門課程修了または同レベルの方、レベルアップ：基礎課程修了または同レベルの方、通訳技術を学びたい方) ▼定員 各20人(先着順) ▼参加費 3,240円(テキスト代として) ▼申込み 5月25日(水)までに社会福祉課(西庁舎)へ。



## 運動手はじめ教室

▼とき 5月24日～6月21日の毎週火曜日午前10時～正午(全5回) ▼ところ 西コミュニティセンター(西庁舎) ▼内容 医師による講話、体力測定、食事についての講話、口腔ケアについての講話、筋力トレーニング、椅子に座ってできる楽しい体操など ▼対象 おおむね65歳以上で、自分で通え、医師より運動を止められていない方 ▼募集人員 20人(先着順) ▼持ち物 運動のできる靴、運動のできる靴、お茶、タオル、眼鏡、健康手帳(お持ちの方のみ) ▼申込み 電話で高齢福祉課へ。

## 総合体育館トレーニング室 インストラクター指導

○インストラクター指導(予約制)  
▼とき 5月5日(木・祝)・18日(水)午後5時～9時、8日(日)午後1時～5時、14日(土)・20日(金)午前9時～午後1時  
○体力測定(予約制)  
▼とき 5月24日(火)午後1時～5時(1人につき40分間)  
※1回につき大人300円、中学生100円のトレーニング室使用料が必要です。定期券(大人1か月3800円、3か月1万1000円)もご利用ください。  
▼問合せ 総合体育館

## 気軽にスポーツはじめませんか ～スポーツ教室のご案内～

### インドアカ教室

とき 6月1日～29日の毎週水曜日 午後7時～9時(全5回)  
ところ 健康ドームアリーナ南半面  
内容 羽根の付いたボールをネットをはさんで手で打ち合う団体競技です。初心者の方歓迎。  
対象 市内在住、在勤の方  
定員 20人  
参加費 500円(スポーツ保険料含む)  
持ち物 運動できる服装、室内シューズ  
申込み 5月28日(土)までに総合体育館受付へ。  
問合せ インディアカ協会(寺川) ☎(22)1349



### 初心者・初級者硬式テニス教室

とき 5月12日～6月16日の毎週木曜日(全6回) ○子ども向け：午後6時10分～7時30分 ○一般向け：午後7時45分～9時15分  
ところ 総合体育館アリーナ  
内容 子どもから大人まで多くの方にテニスの楽しさを知ってもらい、テニスを通じた健康づくりを目的とした教室です。  
対象 市内在住・在勤の硬式テニス初心者・初級者の方○子ども向け(小学生・親子で参加できます)○一般向け(中学生以上)  
定員 子ども・一般各20人(先着順)  
参加費 3,000円(全6回分、当日徴収。各自でスポーツ保険に加入のこと)  
持ち物 運動できる服装、室内シューズ、テニスラケット  
申込み 5月12日(木)までに総合体育館受付へ。  
問合せ 北名古屋市テニス協会(加賀) ☎090(3567)9527

### バドミントン教室

初心者から経験者の方までバドミントンで汗を流してみませんか。  
○中学生以上  
とき 6月12日～26日の毎週日曜日午前10時～正午(全3回)  
ところ 師勝西小学校体育館  
定員 15人(先着順)  
参加費 1,000円(保険料含む。当日徴収)  
○ジュニアバドミントン教室  
とき 6月4日(土)・11日(土) 午後3時～5時(全2回)  
ところ 健康ドームアリーナ  
対象 年長児から小学校4年生までの方  
定員 10人(先着順)  
参加費 無料(各自でスポーツ保険に加入のこと)  
持ち物 ラケット(貸出有)、運動できる服装、室内シューズ、タオル、飲み物  
申込み 5月31日(火)までに総合体育館受付へ。  
問合せ バドミントン協会(葛城) ☎080(3647)4884



### バウンドテニス教室

とき 5月25日(水)、6月8日～29日の毎週水曜日 午前9時30分～11時30分(全5回)  
ところ 健康ドームアリーナ北半面  
内容 どなたでも気軽にできます。  
対象 市内在住、在勤の方  
定員 20人  
参加費 無料(各自でスポーツ保険加入のこと)  
持ち物 運動できる服装、室内シューズ  
申込み 5月20日(金)までにバウンドテニス協会(濱田) ☎(23)9493 またはメール kitanagoya.bound@gmail.com へ。



## まちづくり出前講座

市からの情報提供と市民参加の「まちづくり」、生涯学習を通じた「仲間づくり」を目的とした講座です。

▼とき 平日・休日問わず午前9時～午後9時の間で、1講座2時間以内(12月28日～1月3日を除く)※業務の都合上、ご希望に添えない場合があります。▼ところ 市内公共施設(会場の手配や準備は申込者で行ってください)▼内容 市職員が地域に出向き、みなさんが希望する内容をお話します。▼講座 講座の一覧表(全58講座)は、市ホームページや経営企画課(西庁舎)、生涯学習課(東庁舎)で確認できます。※希望の講座がない場合でもできる限り対応します。ご相談は経営企画課へ。▼対象 市内に在住・在勤・在学の方を主な構成員とする団体で、講座開催に際し、10人以上の参加を設定できる場合とします(政治、宗教、営利、要望を目的とした催しや暴力団および暴力団員の利益につながるおそれがある場合は申し込みできません)。▼費用 講師料は無料。その他、会場の使用料、材料費などは申込者の負担となります。▼申込み 開催希望日の14日前までに、講座申込書(各講座の担当課にあるほか市ホームページからダウンロード可)に必要事項を記入し、各講座の担当課へ。▼問合せ 経営企画課

## 募集



### 非常勤職員募集

#### ○塵芥収集業務

▼勤務内容 塵芥収集(2t・3t車の運転操作)業務など▼応募資格 心身ともに健康で、運転免許(中型)をお持ちの方▼募集人員 若干名▼採用予定日 6月1日(水)▼勤務日時 月々金曜日午前8時30分～午後4時30分(祝日含む)▼給与 時給1080円▼申込み 5月13日(金)までに履歴書(市販のもの)を持って環境課(西庁舎)へ。  
※採用にあたり面接などを行います。

#### ○保育士

▼応募資格 保育士の資格をお持ちで、心身ともに健康な方▼勤務日時 (心相談) 週5日 ①午前8時30分～午後5時(担任) ②午前8時30分～午後4時30分 ③午前7時30分～9時30分 ④午後3時30分～6時30分▼給与(時給) 2年以上勤務による昇給あり ①1240円 (社会保険加入) ②1040円 (社会保険加入) ③④1110円▼申込み 履歴書(市販のもの)および資格証(写し)を持って児童課(東庁舎)へ。

#### ○地域包括支援センター職員

▼職種 主任介護支援専門員、社会福祉士▼勤務内容 介護予防支援、ケース相談など▼応募資格 心身ともに健康で、介護事業所などの勤務経験があり、主任介護支援専門員か社会福祉士のいずれかの資格をお持ちの方▼募集人員 2人▼勤務開始日 6月1日(水)▼勤務時間 月々金曜日午前8時30分～午後4時30分▼勤務場所 地域包括支援センター▼給与(時給) 主任介護支援専門員1650円、社会福祉士1530円▼申込み 5月20日(金)までに履歴書(市販のもの)を持って地域包括支援センター(高齢福祉課内・東庁舎)へ(郵送も可)。

#### ○一般行政事務

▼勤務内容 ①福祉医療などに関する事務 ②住民基本台帳・戸籍などに関する事務▼応募資格 簡単なパソコン操作ができる方▼募集人員 2人▼勤務開始日 ①6月中旬 ②7月1日(金)▼勤務時間 月々金曜日午前8時30分～午後5時の間で7時間(週35時間)▼勤務場所 ①国保医療課 ②市民課(ごちらも東庁舎または西庁舎)▼給与(時給) 900円▼採用方法 事務適性検査、面接(事務適性検査合格者のみ)▼申込み 5月18日(水)までに履歴書(市販のもの)を持って国保医療課または市民課(東庁舎または西庁舎)へ。

## 韓国務安郡へ

### 中学生を派遣します

▼とき 8月8日(月)～12日(金)▼ところ 韓国全羅南道務安郡▼内容 現地中学生との交流や施設見学など▼対象 市内在住の中学1～3年生▼定員 若干名▼参加費 3万円▼選考方法 提出書類と5月21日(土)に行う面接により選考▼申込み 5月13日(金)までに参加申込書、承諾書、エントリーシートを持って市内中学校または市国際交流協会(西庁舎)へ。※詳細は市国際交流協会へお問い合わせください。

## 男女共同参画推進事業

### 実行委員募集

「男女共同参画推進事業」(今年度は「とらいあんぐるフェスタ」)の企画・運営に参加していただける実行委員を募集しています。  
▼応募資格 市内在住・在勤・在学の18歳以上の方で、実行委員会などの会議(平日午後7時以降に2時間程度、随時開催)に出席することができ、事業当日(平成29年3月の休日に開催予定)の運営などに携わっていただける方▼申込み 5月16日(月)までに市男女共同参画推進事業実行委員会事務局(市民活動推進課内・西庁舎)へ。

催し

講座

募集

お知らせ

相談

健康ガイド

# 暮らしの情報

催し

講座

募集

お知らせ

相談

健康ガイド

## 募集



今年もぜひご参加ください

### 「緑のカーテンコンテスト」

市では、身近な地球温暖化防止対策として、家庭や事業所などでの緑のカーテンの取組みを啓発・推進するため、コンテストを実施します。

日当たりのよい窓辺につる性の植物を植栽して緑のカーテンを作り、省エネを推進しながら、暑い夏を涼しく快適に過ごしませんか。

▼対象 市内に緑のカーテンを設置する家庭や事業所など  
▼植物種類 ゴーヤやアサガオ、ヘチマなどのつる性の植物  
▼実施報告 9月5日(月)～16日(金)に実施報告書と写真(緑のカーテンの全体の様子がわかるもの3枚以上)を環境課(西庁舎)または東庁舎受付へ。\*申込書および報告書は、環境課または東庁舎受付、市ホームページで入手できます。  
▼苗の無料配布 先着1000世帯の方に、ゴーヤやアサガオの苗を1世帯4株まで無料で配布します。  
▼申込み 5月10日(火)～6月3日(金)に参加申込書を環境課または東庁舎受付へ。

## お知らせ



寄附をいただきました  
ありがとうございます

○教育委員会へ寄附

高野 道子 様

教材用タブレット型パソコン  
48台およびソフト

○白木小学校へ寄附

加藤 正久 様 集会用テント

▼問合せ 学校教育課

○ふるさと納税寄附

22人より 計28万6000円

▼問合せ 財政課

### 明るく元気なあいさつ運動

青少年育成会議では、少年補導委員が中心となり、5月10日(火)に栗島小学校、12日(木)に師勝南小学校、訓原中学校であいさつ運動を行います。登校する児童生徒のみならず、校門や学校周辺の交差点で「おはようございます」「いっしょにしゃべろう」のあいさつや声掛けをすること、地域における連帯意識が向上し、犯罪を抑制する効果も期待できます。地域のみならず、登下校の児童生徒へ温かなまなざしを向け、さわやかなあいさつをお願いします。

▼問合せ 家庭支援課

### 農業委員会委員・ 農地利用最適化推進委員

○農業委員会委員(14人) 水田 和弘、堀部 達雄、岩越 久夫、長瀬 一雄、森川 真樹、町田 和好、太田 進三、武市 進一、前田 勇夫、日比 光、鹿野 啓一、井上 詳一、海川 庄次、村瀬 美津子(敬称略)

○農地利用最適化推進委員(4人) 小出 哲雄、入江 敏夫、巽 良彦、山田 茂(敬称略)

▼任期 平成28年4月1日～平成31年3月31日

▼問合せ 商工農政課

### 国民健康保険税通知書 (第1期分)を発送

国民健康保険税第1期分の納税通知書を5月10日(火)に発送します。第1期分は、前年度の年税額(減免前の額。また年度途中から加入した方がいる世帯の場合は、月割減額する前の額)の10分の1に相当する額です。7月に年間の納税額を確定し、第2期分以降の納税通知書を送ります。

納付は、便利な口座振替をご利用ください。また、コンビニエンスストアでも納付できます。納付場所は、納税通知書の裏面に記載していますのでご確認ください。

▼問合せ 国保医療課

### 飼い主のいない猫の トラブルが増えています

最近、住民の方から飼い主のいない猫、いわゆる野良猫に関するご意見が多く寄せられています。「かわいそうだから」「かわいから」という気持ちで餌を与えた結果、猫が周辺に居ついてしまい、ゴミを荒らしたり、ふん・尿などの行為により、地域の方にとって迷惑な存在となつてまいります。

野良猫に餌を与えている方は飼い主とみなされ、その責任を問われることがありますので、無責任な餌やり行為はやめましょう。

▼問合せ 環境課



施設名		とき	ところ
文化勤労会館	大ホール(12月分)	6月1日(水) 受付:午前8時35分～8時50分	文化勤労会館 エントランスホール
	大ホール以外(8月分)		
	展示室・展示コーナー(9月分)		
東公民館(8月分)		6月1日(水)受付:午前8時50分～9時	東公民館 視聴覚室
西庁舎コミュニティセンター(8月分)		6月1日(水)受付:午前8時50分～9時	西庁舎 101会議室

**自動販売機の設置場所を  
入札により貸付けます**

市は、市有財産の有効活用や利用者の利便性向上を図るために、自動販売機の設置場所を入札により貸付けます。

▼貸付場所 健康ドームエントランスホール南側▼入札参加申込期間 5月2日(月)～18日(水)▼申込み 申込書・入札説明書など(市ホームページからダウンロード可)に必要事項を記入し財政課(西庁舎)へ。

**生ごみ処理機などの購入費  
補助します**

生ごみの減量および地球温暖化対策として、家庭用生ごみ処理機などの購入費に補助します。

▼対象 市内に住所を有し、市内に設置をする方

▼補助金額

○電動生ごみ処理機:購入価格の2分の1以内で、2万円を限度(10000円未満切り捨て)

○生ごみ処理容器:購入価格の2分の1以内で、50000円を限度(10000円未満切り捨て)

※ディスプレイは対象外です。

▼申込み 領収書、取扱説明書(仕様書)、印かん(スタンプ印不可)、申請者名義の口座が分かるものを持って環境課(西庁舎)へ。

**一般不妊治療費を  
助成します**

▼対象期間 平成28年3月～平成29年2月の診療分。1回の妊娠について、継続している治療に対して申請ができます(最長24か月間)。

▼対象 申請時点で夫または妻が市内に住所を有している方▼助成額 支払った費用の自己負担額の2分の1(1年度につき5万円上限。10000円未満は切り捨て)▼必要書類

①一般不妊治療費助成金交付申請書②一般不妊治療受診等証明書③申請する治療に係る領収書④同意書(同意書を提出しただけの場合、「婚姻の事実を証明する書類(戸籍謄本)」、「住民票」、「夫および妻の所得額を証明する書類(所得証明書)」が必要)⑤印かん①～④は保健センター窓口または市ホームページより入手できます)

※転入の時期によっては夫および妻の所得額を証明する書類が必要な場合もありますので、お問い合わせください(所得制限はありませんが、事務手続き上必要)。

▼申込み 平成29年3月31日(金)までに保健センターへ。

※対象となる検査、治療項目などの詳細は、市ホームページまたは保健センターへご確認ください。

**今月の納税・納付(5月)**

○軽自動車税 全期  
○国民健康保険税 第1期

▼納期限 5月31日(火)

市税等の納税・納付には、便利で確実な口座振替をご利用ください。※引落しは申請日の翌月末以降となります。

▼問合せ 収納課

**ごみ袋販売中止店舗の  
お知らせ**

次の店舗で市指定のごみ袋の販売を中止しました。

- デイリーヤマザキ師勝鹿田店
- コンピュータメディア(九之坪)
- ▼問合せ 環境課

**ごみゼロをめざして  
5月29日市内一斉清掃**

美しい環境を守り、清潔で住みやすいまちにするため、「ごみゼロ運動」市内一斉清掃を行います。地域や職場のみなさんとまちの美化に努めましょう。なお、清掃活動は、各代表者の指示に従ってください。

▼とき 5月29日(日)午前9時～10時※予備日6月5日(日)▼ところ 市内全域▼問合せ 環境課

催し

講座

募集

お知らせ

相談

健康ガイド



## 愛知県障害者差別解消 推進条例が全面施行

障害者差別解消法の趣旨を広く周知し、県民が一体となって差別解消の推進を図るために制定された愛知県障害者差別解消推進条例が、法律の施行に併せ、4月1日に全面施行されました。

障害を理由とする差別の解消に取り組む、「すべての人が輝き、活躍する愛知」を実現しましょう。

◆**基本理念** すべての障害のある人が、社会を構成する一員として社会、経済、文化その他あらゆる分野の活動に参加する機会が確保されること、など

◆**不当な差別的取扱いの禁止** 障害を理由として、正当な理由なく、サービスの提供を拒否したり、条件をつけたりすることを禁止(行政機関および事業者では義務)

◆**合理的配慮の提供** 障害のある方から配慮を求められた場合、負担になり過ぎない範囲で、必要な配慮を行うこと(行政機関は義務、事業者は努力義務)

▼**問合せ** 愛知県健康福祉部障害福祉課 ☎052(954)6294

## 5月1日～31日 赤十字社員増強運動月間

日本赤十字社は人道、博愛の精神に基づき、平和のためのあらゆる活動を行っています。その活動はみなさんが納める社資で成り立っています。

日本赤十字社の事業を理解し、毎年500円以上の社資を納める方を社員といいます。5月は「社員増強運動月間」として、町内会などを通じて関係者が各家庭を訪問してお願いに伺います。みなさんのご協力をお願いします。

▼**問合せ** 社会福祉課

## 6月1日「人権擁護委員の日」に 特設人権相談所を開設

6月1日は「人権擁護委員の日」です。それに伴い左記日程にて特設人権相談所を開設します。

隣近所のもめごと、家族間の問題、体罰やいじめ、職場でのセクハラ、DVなどでお悩みの方は、お気軽にご相談ください。経験豊かな人権擁護委員が相談に応じます。電話での相談も可能です。

▼**とき** 6月1日(水)午前10時～正午、午後1時～3時 ▼**ところ** 市民相談室(東庁舎) ▼**問合せ** 社会福祉課

## 5月15日～21日は 総合治水推進週間

田畑などには、雨水を一時的に貯めたり地下に浸透させて、河川へ流れる量を抑える機能があります。しかし、開発が進んで地表がコンクリート等で覆われ、短時間で多くの雨水が河川に入ってくるようになったために、洪水の危険性が増しています。また、河川に入りきれない雨水によって、低地での浸水被害の危険性も増しています。

新川流域では、「特定都市河川浸水被害対策法」に基づいて、洪水や浸水を防ぐための取り組みを行っています。

詳細は新川・境川流域総合治水対策協議会ホームページ(<http://www.sougo-chisuji.jp>)をご覧ください。

市民のみなさん一人ひとりのご協力で、浸水被害が軽減できます。新たに住宅を建築したり駐車場を整備されたりする場合に、浸透ます、透水性舗装などの雨水流出抑制施設の設定にご協力ください。

○**ビジュアルボードフェア**  
総合治水を理解していただくために、図や写真によるパネル展示を行います。

▼**とき** 6月3日(金)～9日(木) ▼**ところ** 西庁舎ロビー ▼**問合せ** 都市整備課

## レジャー農園の利用受付・ 利用料の納付のお願い

○**レジャー農園利用受付**  
レジャー農園に25区画(3月14日現在)の空きがあります。この機会に野菜作りを始めてみませんか。先着順で受け付けます。

○**レジャー農園利用料納付について**  
平成28年度分の利用料の納付の時期となっています。レジャー農園を継続して利用する方は、4月1日付で送付しました納付書で利用料の納付をお願いします。

▼**問合せ** 商工農政課

## 住宅防火訪問に伺います 住宅用火災警報器の 設置状況調査

西春日井広域事務組合消防本部では、北名古屋市の住宅用火災警報器の設置状況を把握し、今後の普及啓発およびすでに住宅用火災警報器を設置している世帯に適切な維持管理の広報を行うため、無作為抽出して住宅防火訪問を実施します。ご協力をお願いします。

▼**とき** 5月2日(月)～31日(火)  
※訪問の際は、消防職員が消防手帳を提示し、身分を明らかにしてから行います。

▼**問合せ** 西春日井広域事務組合消防本部予防課 ☎(22)4924

施設名	と き	と ころ	備 考
総合運動広場	テニスコート	5月7日(土)午前8時40分～	総合体育館 多目的ホール
	グラウンド	5月14日(土)午前8時40分～	
師勝・訓原・西春・白木・天神中学校 夜間照明	5月14日(土)午前9時40分～	総合体育館 大・小会議室	受付は、各抽選会の開始前10分間です。
学校施設(体育館・テニスコート)	5月14日(土)午前9時40分～		

地域で行う防犯活動

西枇杷島警察署管内において、空き巣などの侵入盗の犯罪が多発しています。この季節は心地よい陽気に誘われて外出する機会も増え、空き巣などの被害に遭わないように補助錠やセンサーライトを取り付けるなど、各種防犯対策を施しましょう。

◆基本はあいさつ  
犯罪に強いまちづくりには、地域の結束が大切です。

◆家庭で、地域で、防犯に関心を  
家庭や地域で情報交換をし、予防策を話し合うなど、防犯意識を高めましょう。

◆隣近所との協力  
犯罪者は、声をかけられたり、人に見られるのを嫌います。

◆防犯ポスターなどの掲示  
防犯関係のポスターや看板は地域の防犯意識の高さを示すものです。

みなさんの手で、「犯罪に遭わない」「犯罪を見逃さない」「犯罪を起させない」まちにしましょう。

▼問合せ 防犯交通安全課

保育料・児童クラブ

利用料振替《5月分》

振替ができるよう、預貯金額の確認をお願いします。

▼振替日 5月16日(月)

▼問合せ 児童課

公共下水道の供用および下水の処理開始区域の縦覧

6月1日から公共下水道の供用および下水の処理開始区域を拡大します。下水道法第9条の規定に基づき、次のとおり関係図書を縦覧します。

▼とき 5月17日(火)～31日(火) 午前8時30分～午後5時15分(土日曜日は除く) ▼ところ 下水道課(東庁舎) ▼問合せ 下水道課

貸衣装をご利用ください

市女性の会では、冠婚葬祭などにご利用いただける衣装の貸出しを行っています。ぜひご利用ください。

▼とき 毎週金・日曜日午後1時～4時(7・8月および年末年始は休み) ▼貸出場所 東公民館 ▼問合せ 北名古屋市の会(大口) ☎(22)3781

行政相談

▼とき 5月26日(木)午前9時～11時30分 ▼ところ 東公民館 ▼内容 行政相談委員が、行政に関するご意見やご要望などを受け付け、その解決や実現の促進、行政運営の改善などを図ります。 ▼行政相談委員 村瀬正孝、三輪登美子、菊谷礼子 ▼問合せ 総務課

市商工会 税の無料相談

▼とき 6月23日(木)午前10時～午後4時 ▼ところ 市商工会館(九之坪) ▼内容 事業所得者を対象に、記帳指導を行います。 ▼申込み(予約制) 開催日の1か月前から電話で市商工会 ☎(25)0001へ。

精神障害者と家族のための相談

精神に障害を有する方の自立と社会参加の促進を目的に、職業生活を体験できる機会や場所の提供、日常生活の支援や困りごとの相談に応じています。また、家族会(れんこん)の定例会を毎月第3日曜日に行っています。

▼問合せ NPO法人太陽 ☎(25)0631

県営名古屋空港からのお知らせ

ゴールデンウィークなどの長期休暇時は、空港の駐車場が満車になり駐車できない場合があります。空港へは、公共交通機関をご利用いただきますよう、ご理解とご協力をお願いします。

▼問合せ 名古屋空港ビルディング株式会社 ☎(29)1600

窓口延長

▼西庁舎 毎月第1・3金曜日 ▼東庁舎 毎月第2・4金曜日 午後7時30分まで(休日・年末年始は除く) ▼内容 戸籍・住民票・税務などの証明書発行、印鑑登録、市税などの収納

市内の交通事故発生状況

西枇杷島警察署調べ

平成28年	3月	累計
死亡事故	1件	1件
	1人	1人
人身事故	37件	121件
	45人	146人
物損事故	167件	499件

人身事故数は死亡事故数を含む。

市内の窃盗犯発生状況

西枇杷島警察署調べ

平成28年	3月	累計
侵入盗	5件	26件
乗物盗	25件	73件
非侵入盗	24件	95件

侵入盗：空き巣、忍び込み等  
乗物盗：自転車・自動車・オートバイ盗  
非侵入盗：車上ねらい、部品ねらい、ひったくり等

催し

講座

募集

お知らせ

相談

健康ガイド

# 暮らしの情報

催し

講座

募集

お知らせ

相談

健康ガイド



## 子どもに関する 電話相談

育児への不安、いじめ、児童虐待など  
気軽にご相談ください!

### 家庭教育相談

いじめや不登校などの家庭教育上の悩みを持つ児童や生徒、保護者などの相談に、電話で対応しますので、お気軽にご利用ください。

▼とき 月～金曜日午前9時～午後4時  
▼連絡先 県教育委員会生涯学習課 ☎052(961)0900

### 子ども・家庭110番

県では、子どもについての悩みをお持ちの方のために、電話で相談に応じます。お子さんからの相談にも応じています。

▼とき 午前9時～午後5時(年中無休)  
▼連絡先 電話相談子ども・家庭110番 ☎052(953)4152

### 子育て相談

子育ての不安や悩みなどの相談に応じます。

保健師・保育士による電話相談

▼とき 月～金曜日午前9時～午後4時

▼連絡先 ☎(22)5151

保健師・保育士による面接相談(予約制)

▼とき 月～金曜日午前9時～午後4時

▼連絡先 ☎(22)5151

言語聴覚士による発達相談(予約制)

▼とき 月～金曜日午前10時～午後4時

▼連絡先 ☎(22)5151

### 教育相談

いじめや不登校など、学校教育に関する悩みなどの相談に、電話や面接で対応しますので、お気軽にご利用ください。

▼とき 火・木・金曜日午前9時～午後4時

▼ところ 教育支援センター「パレット」(東庁舎分館)

▼連絡先 ☎(24)4152

### 児童虐待相談

児童虐待かも、と思ったらすぐにご相談ください(休日・夜間対応可)。

▼連絡先 児童相談所全国共通 ☎189、県中央児童・障害者相談センター ☎052(961)7250、

市役所家庭支援課 ☎(22)1111

### 就職活動でお悩みの方へ 適性検査会

ご自身の適性を知り、職種選択の幅を広げる良い機会です。

▼とき 5月18日(水)、6月15日(水)

▼午前10時～午後5時(受付：午後4時まで)

▼ところ 社会福祉協議会本所小会議室

▼内容 相談員が適性診断システムによる適性検査と検査結果の説明を行います。

▼対象 就職活動中の15～39歳の方

▼参加費 無料

▼主催 NPO法人エンド・ゴール

▼問合せ 商工農政課

※検査で知り得た個人情報、他の目的には使用しません。

### お子さんの養育でお悩みの保護者へ ふれあい相談

聞く、話す、読む、書く、計算する、注意集中困難、多動性、衝動性、対人関係などでお子さんの発達や、障害を持つお子さんの養育でお悩みの保護者の方はご利用ください。

▼とき 相談日は予約制。時間は午後1時～4時

▼ところ 県立いなざわ特別支援学校(稲沢市・色森山町)

▼内容 疑問や不安・悩みについて一緒に考えます。

※相談内容については秘密厳守

▼申込み(予約制) 県立いなざわ特別支援学校 ☎0587(35)2005

受付：月～金曜日(祝日は除く)午前9時～午後5時へ。

### もの忘れ相談

▼とき 5月18日(水)午後2時～4時

▼ところ 市民相談室(東庁舎)

▼対象 認知症について心配ごとがある方

▼定員 4人(先着順)

▼申込み 5月13日(金)までに地域包括支援センター(高郵福祉課内・東庁舎)へ。

### ひきこもり・ニート等相談

悩みや問題を抱えているあなたと保護者、そしてご家族の方へ、「ひとり家庭内」で悩まないで、まずはご相談ください。お話しするだけでも一歩を踏み出すきっかけになります。必要に応じて関係機関との連携も行います。

▼とき 月～金曜日午前9時～午後5時

▼ところ 青少年センター(東庁舎分館)

▼申込み 電話で家庭支援課へ。市ホームページの青少年センター相談受付入力フォーム

△ <http://www.city.kitanagoya.lg.jp/katai/> から申し込めます。

### 北名古屋市の人口

4月1日現在

総人口	84,483人	(+23)
男性	42,491人	(+8)
女性	41,992人	(+15)
世帯数	35,199世帯	(+113)

( )内は前月からの増減

# 相談コーナー



各種相談をご利用ください。詳しくは、各窓口へ。

相談名	とき(祝・休日は除く)	ところ	相談員	問合せ	
家庭・児童相談	月～金曜日 8:30～17:00	家庭支援課 (東庁舎分館)	市の相談員		
母子・父子自立支援相談	月～金曜日 9:00～17:00	家庭支援課 (東庁舎分館)	市の母子・父子自立支援員	家庭支援課	
子ども・若者総合相談 ※電話での相談可	月～金曜日 9:00～17:00	青少年センター (東庁舎分館)	青少年センター相談員		
心身障害者相談 ※電話での相談可	5月10日(火) 10:00～12:00	談話室 (西庁舎)	身体障害者相談員 知的障害者相談員	社会福祉課	
障害者のための就業相談	月～金曜日 9:00～17:00	尾張中部障害者就業・生活支援センター	就業生活支援ワーカー	尾張中部障害者就業・生活支援センター ☎(68)6010	
法律相談 (1組につき30分) ※予約制 5月6日(金)から受付開始	5月19日(木)、6月9日(木) 9:00～12:00	社会福祉協議会本所相談室	弁護士	社会福祉協議会本所 ☎(25)8500	
	5月26日(木) 9:00～12:00	総合福祉センターもえの丘相談室			
司法書士相談 (1組につき50分) ※予約制 5月6日(金)から受付開始	5月17日(火) 13:00～16:00 受付期限:5月13日(金)	総合福祉センターもえの丘相談室	司法書士	※予約制の相談は、当月3日(祝・休日などの場合は、翌日以後最初の平日)から受付を開始します。 ※司法書士相談および心配ごと相談は、受付期間に予約が入らなかった場合は開催しません。	
	6月7日(火) 13:00～16:00 受付期限:6月3日(金)	社会福祉協議会本所相談室			
ボランティア相談	5月18日(水) 13:30～15:30	総合福祉センターもえの丘ボランティア専用室	ボランティア活動実践者、社会福祉協議会職員		
心配ごと相談 (1組につき50分) ※予約制 5月6日(金)から受付開始	5月24日(火) 9:00～12:00 受付期限:5月19日(木)	社会福祉協議会本所相談室	民生委員など		
不動産取引の悩みごと相談	5月19日(木) 13:00～16:00	社会福祉協議会本所相談室	愛知県宅地建物取引業協会会員		
消費生活相談(消費者トラブル・多重債務) ※近隣市町の相談窓口も利用できます	北名古屋市	毎週水・木曜日 13:30～16:30	ミーティングルーム (東庁舎)	消費生活専門相談員 ※電話での相談可	商工農政課
	清須市	毎月第1～4火曜日 13:30～16:30	清須市役所本庁舎相談室	消費生活専門相談員 ※電話での相談可	清須市役所 産業課 ☎052(400)2911
		5月11日(水) 18:00～20:00	清洲市民センター	司法書士	
	豊山町	5月28日(土) 10:00～12:00	清須市役所本庁舎相談室	司法書士	
5月18日(水) 13:00～15:00	豊山町役場会議室3	消費生活相談員 ※電話での相談可	豊山町役場 地域振興課 ☎(28)2463		
求人情報提供職業相談・職業紹介	月～金曜日 9:00～17:00	社会福祉協議会本所地域職業相談室	職業相談員(地域職業相談室担当)	北名古屋地域職業相談室 ☎(24)8689	
男女共同参画を阻害する権利侵害の相談 ※予約制	月～金曜日 8:30～17:00	市民活動推進課 (西庁舎)	男女共同参画相談委員(弁護士、大学教授)	市民活動推進課	
市民活動相談 ※予約制	月～金曜日 8:30～17:00	市民活動推進課 (西庁舎)	市民活動相談員(NPO法人関係者)など		
広聴相談(行政一般) ※予約制	月～金曜日 9:00～17:00	会議室など(西庁舎)	市職員	人事秘書課	

催し  
講座  
募集  
お知らせ  
相談  
健康ガイド

## お知らせ

### 脳ドック健診

**期間** 6月～12月

**ところ** 済衆館病院、ようていファミリークリニック、ようてい健康増進クリニック(病院の指定はできません)

**内容** 身体計測、血圧測定、診察、頭部MRI(磁気共鳴画像診断)、頭部MRA(磁気共鳴血管造影)、頸部MRA

**対象** 40歳以上(平成28年度中に達する方も含む)で、平成23～27年度に市の脳ドック健診を受診したことがなく、以下の条件に当てはまらない方

○脳梗塞や脳出血など脳の病気で治療中、または既往歴がある

○体内に金属または機器(ペースメーカーなど)が入っている

○閉所恐怖症や、明らかに認知症の症状がある

**定員** 200人(申込者多数の場合は抽選)

**自己負担金** 12,000円(費用の免除はありません)

**申込み** 往復はがきに必要事項を記入して5月12日(木)までに保健センターへ(当日消印有効)。

※1枚の往復はがきで複数の人の申込みはできません。

(返信面表) (受信面裏) (受信面表) (返信面裏)

ご自身の郵便番号、住所、氏名	脳ドック健診 氏名(ふりがな)、住所、生年月日(年齢)、電話番号、医療機関名(第1・第2希望)	481-0041 北名古屋市九之坪塚1番地 北名古屋市保健センター行	何も書かないでください
----------------	--	--	-------------

### BCG 集団接種

**とき** 6月21日(火)午後1時15分～2時

**ところ** 健康ドーム 健康増進広場

**対象** 生後5か月から8か月未満の方  
※8か月を過ぎた方はお問い合わせください。

**定員** 25人

**申込み** 6月14日(火)までに予約してください。

※BCGは、個別接種と集団接種の2種類があります。個別接種を希望の方は、医療機関で接種してください。

### 日本脳炎予防接種

#### ○標準的な接種年齢の方

I期:3歳(6～28日間隔で2回)および4歳(2回目からおおむね1年後に1回)

II期:小学校4年生(9～12歳で1回)

○平成7年4月2日～平成19年4月1日生まれの方  
20歳の誕生日の前日までに、4回の接種のうち不足分を定期接種として接種できます。

○平成19年4月2日～平成21年10月1日生まれの方

平成28年度より、9～12歳の期間に、I期(3回分)の不足分を定期として接種できるようになりました。なお、II期の接種時期については、接種医療機関または保健センターにお問い合わせください。

※予診票をお持ちでない方は保健センターでお渡ししますので、母子健康手帳を持ってお越しください。

問合せ 保健センター



救急病院をご紹介します 「救急医療情報センター」☎(81)1133 「あいち救急医療ガイド」www.qq.pref.aichi.jp/

## 休日診療

日曜日、祝日に  
急病人が出たときは...

### 内科・小児科

**東部休日急病診療所** 北名古屋市九之坪白山39  
☎(23)0122 受付時間(9:30～11:30/13:00～16:30)

#### 東部休日急病診療所担当医

- 5/1(日) 末沢医院
- 3(火・祝) とよ山内科クリニック
- 4(水・祝) N.キッズレディースクリニック
- 5(木・祝) 田中クリニック
- 8(日) ようていファミリークリニック
- 15(日) 丹羽クリニック
- 22(日) にしのほう伊藤内科クリニック
- 29(日) 安藤クリニック
- 6/5(日) 湯浅医院



**西部休日急病診療所** 清須市西枇杷島町花咲84  
☎052(503)8277

### 外科

### 歯科

とき	診療(10:00～12:00/ 時間 13:00～17:00)	所在地	受付時間(9:30～11:30)	所在地
5/1(日)	名古屋整形外科人工関節クリニック ☎(22)7772	北名古屋市 高田寺	ゴトウ歯科クリニック ☎(25)2133	北名古屋市 久地野
5/3(火・祝)	ゆたかクリニック ☎052(408)0171	清須市 春日	建部歯科クリニック ☎052(502)4250	清須市 西枇杷島町
5/4(水・祝)	済衆館病院 ☎(21)0811	北名古屋市 鹿田	なごみ歯科 ☎(26)1753	北名古屋市 久地野
5/5(木・祝)	済衆館病院 ☎(21)0811	北名古屋市 鹿田	坪井歯科医院 ☎052(501)0228	清須市 西枇杷島町
5/8(日)	済衆館病院 ☎(21)0811	北名古屋市 鹿田	関戸歯科医院 ☎(24)1833	北名古屋市 鹿田
5/15(日)	かんやまクリニック ☎(23)2007	北名古屋市 鹿田	タナベ歯科クリニック ☎052(503)3559	清須市 西枇杷島町
5/22(日)	済衆館病院 ☎(21)0811	北名古屋市 鹿田	たけうち歯科医院 ☎(23)2098	北名古屋市 片場
5/29(日)	やまだ整形外科リハビリクリニック ☎(26)0055	北名古屋市 熊之庄	西村歯科医院 ☎052(501)8254	清須市 西枇杷島町
6/5(日)	新居外科 ☎(23)2200	北名古屋市 井瀬木	早川歯科クリニック ☎(26)4618	北名古屋市 熊之庄

※急きよ変更となる場合がございますので、当番医または西名古屋医師会・歯科医師会ホームページでご確認のうえお出かけください。

催し

講座

募集

お知らせ

相談

健康ガイド

催し

講座

募集

お知らせ

相談

健康ガイド

## 母子保健事業

対象となる方で、実施日に水ぼうそうや手足口病など、集団感染しやすい病気がかかっている方やかかっている恐れのある方は、保健センターまでご連絡ください。

名称	実施日	時間	対象・詳細
母子健康手帳発行	5月6日(金)・18日(水)・27日(金)	10:00~10:30 受付9:40~9:55	持ち物: 妊娠届出書、マイナンバーカード(ない方は、通知カードおよび本人確認のできる運転免許証など)、筆記用具 内容: 母子手帳などの使い方や妊娠中の過ごし方などの説明 ※実施日に参加できない方は保健センターへご連絡ください。
4か月児健診	12月21日~1月10日生まれ 5月13日(金) 1月11日~1月31日生まれ 5月27日(金)	受付12:45~13:30	対象: 平成27年12月21日~平成28年1月31日生まれの子 持ち物: 母子健康手帳、すこやか手帳の4か月児健診問診票、バスタオル 内容: 健診、離乳食の話 ※健診終了後に離乳食講習会(入門編)を行いますので、ぜひご参加ください。詳しくは、本紙19ページをご覧ください。
10か月児健診	6月21日~7月10日生まれ 5月11日(水) 7月11日~7月31日生まれ 5月25日(水)	受付12:45~13:30	対象: 平成27年6月21日~7月31日生まれの子 持ち物: 母子健康手帳、すこやか手帳の10か月児健診問診票、バスタオル 内容: 健診、離乳食の話、歯の話、ブックスタート(絵本の読み聞かせ)
1歳6か月児健診 ※歯を磨いてきてください。	5月20日(金)	受付12:45~13:30	対象: 平成26年10月11日~31日生まれの子 持ち物: 母子健康手帳、すこやか手帳の1歳6か月児健診問診票、歯ブラシ1本、タオル 内容: 健診、歯科健診、フッ化物塗布、親子遊び
2歳児むし歯予防教室 ※歯を磨いてきてください。	4月生まれ 5月12日(木) 5月生まれ 6月2日(木)	受付9:15~10:00	対象: 平成26年4・5月生まれの子 持ち物: 母子健康手帳、すこやか手帳の2歳児むし歯予防教室問診票、歯ブラシ2本、タオル 内容: むし歯予防の話、歯科健診、染め出し、フッ化物塗布、個別相談
2歳6か月児むし歯予防教室 ※歯を磨いてきてください。	5月19日(木)	受付9:15~10:00	対象: 平成25年11月生まれの子 持ち物: 母子健康手帳、すこやか手帳の2歳6か月児むし歯予防教室問診票、歯ブラシ2本、タオル 内容: むし歯予防の話、歯科健診、染め出し、フッ化物塗布、個別相談
3歳児健診 ※歯を磨いてきてください。	5月26日(木)	受付12:45~13:30	対象: 平成25年4月21日~5月10日生まれの子 持ち物: 母子健康手帳、すこやか手帳の3歳児健診問診票、視力・聴力検査結果票、歯ブラシ1本、タオル 内容: 健診、尿検査、歯科健診、フッ化物塗布、親子遊び ※視力・聴力の検査は自宅で行ってきてください。 ※当日、会場で尿検査を行います。
育児相談・栄養相談	5月25日(水)	受付9:30~11:00	持ち物: 母子健康手帳 内容: 身体計測、個別相談
母乳相談(予約制)	5月25日(水)	受付9:30~11:00	持ち物: 母子健康手帳
発達相談(予約制)	5月11日(水)・18日(水)・27日(金)	受付9:30~11:00	持ち物: 母子健康手帳

※乳幼児健診・むし歯予防教室は、1時間30分~2時間ほどかかります。

## 成人保健事業

名称	実施日	時間	対象・詳細
成人健康相談・心の健康相談	5月18日(水)	14:00~15:30	持ち物: 健康手帳(お持ちの方のみ) 内容: 健康相談、栄養相談、心の相談、血圧測定、尿検査