

# 広報 北名古屋

KITANAGOYA CITY PUBLIC RELATIONS MAGAZINE SINCE 2006

11月  
令和4年

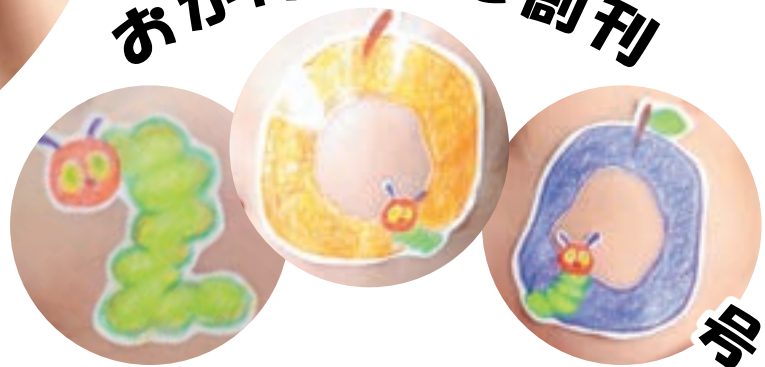
NOVEMBER 2022

No.200

まちの情報はLINEから



おかげさまで創刊



加



### 新型コロナウイルスワクチン接種について

3回目や4回目を未接種で未使用の接種券をお持ちの方は、その接種券でオミクロン株対応ワクチンの接種ができます。12歳以上の方で初回接種(1・2回目)の場合は、市内医療機関でノバボックスの接種ができます。いずれも予約が必要です。コールセンターやWeb予約サイトよりご予約ください。

また、5歳～11歳の方の3回目接種が開始となりました。初回接種終了後、5か月の間隔をあけて接種可能です。対象者の方には順次接種券を発送します。

今後実施予定の生後6か月～4歳の方は、接種券発行の申請が必要です。詳しくは、市ホームページをご覧ください。下記へお問い合わせください。

問合せ ワクチン接種電話相談窓口☎(22)8809



### 予約サポート窓口

ご自身やご家族などによる予約が困難な方に対し、新型コロナウイルスワクチンの予約サポートを実施します。

とき 11月10日(木)・17日(木)・24日(木)午前9時30分～11時30分

ところ 健康ドームロビー

持ち物 接種券、本人確認書類(免許証、保険証、マイナンバーカードなど)

問合せ ワクチン接種相談窓口☎(22)8809

### 公共施設の使用料の一部が令和5年10月から変わります

市の公共施設の運営や維持管理経費は、市税と施設を利用する方が負担する使用料で賄われています。使用料で賄うことのできない施設の維持管理経費については、市民全体の負担となることを踏まえ、施設を利用する方としない方の公平性を確保するため、「公共施設の使用料適正化計画」に基づき、原則5年ごとに改定を行っています。今回の改定は、前回(平成30年10月1日)に続き3回目、コミュニティセンターは初めてとなります。

ご理解とご協力をお願いします。

#### 令和5年10月1日(日)利用分から使用料が変更となる施設

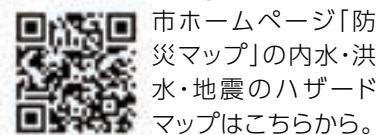
施設名	問合せ
名古屋芸術大学アートスクエア(文化勤労会館)	左記の施設
健康ドーム	
コミュニティセンター	総務課☎
総合福祉センターもえの丘	社会福祉課☎または左記の施設
陽だまりハウス	
憩いの家	高齢福祉課☎
総合体育館	スポーツ課☎
総合運動広場(テニスコート、グラウンド)	
学校施設開放(照明設備使用料)	

※変更となる使用料の詳細は、市ホームページでもご確認いただけます。

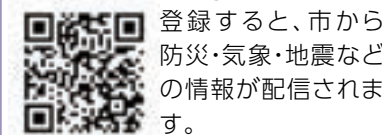
## Contents 今月の内容

- 3 トピックス 新型コロナウイルス感染症情報／公共施設の使用料改定
- 4～6 特集 「広報北名古屋」おかげさまで創刊200号
- 7 NIGHT OASIS 2022／師勝少年少女合唱団&西春少年少女合唱団ジョイントコンサート／ムジカフェンテ定期演奏会
- 8～9 11月は児童虐待防止推進月間
- 10 女性に対する暴力をなくす運動／女性の人権ホットライン
- 11 「あいち市町村フェア」に出展・出演します／ヤング特定健診
- 12 歴史民俗資料館ジュニア講座／特別展
- 13 北名古屋市文化祭／檻の中のライオンin北名古屋
- 14 市有地を売却します／狂犬病予防注射
- 15 青色申告・インボイス制度説明会
- 16 高齢者の消費者トラブルを防ぐ／市内商業施設でマイナンバーカード申請サポート
- 17 リノベーション・ラボ02／市のごみ量／地球にやさしい豆知識
- 18～19 今月のカレンダー 来月の予定／今月の納税・納付など／休日診療／公共施設などの連絡先
- 20 母子保健事業・成人保健事業／子ども・子育て・教育に関する相談
- 21 子育て支援センター子育て情報／子育てひろば
- 22 ほうかつだより／エンジョイ回想法
- 23 図書館×昭和日常博物館 Selection・Column
- 暮らしの情報
- 24～32 催し／講座／募集／お知らせ／障害者・福祉に関する相談 暮らし・仕事・まちづくり・行政に関する相談
- 33 ふおとればPhoto×Report
- 34 食改さんのおすすめレシピ／公共施設利用抽選会／市内の交通事故・窃盗犯発生状況／編集後記
- 35 市民記者レポート「ハンズ」

#### ハザードマップを確認しよう



#### 災害情報がメールで届く



#### LINEでつながろう



#### スマホで「広報北名古屋」



#### 今月の表紙



「広報北名古屋」は今回で200号。ひまわり西園の園児のほっぺに、先生手作りのあおむしシールで“2・0・0”。撮影に協力いただいた園児たちに感謝です。

#### 市の人口・世帯数 10月1日現在

総人口	86,189人	(-33)
男性	43,223人	(-37)
女性	42,966人	(+4)
世帯数	37,995世帯	(+12)

( )内は前月からの増減

#### 市役所の業務案内

**開庁時間**  
午前8時30分～午後5時15分  
**閉庁日**  
土、日、祝・休日、  
年末年始(12月29日～1月3日)  
**窓口延長** 午後7時30分まで  
**第1・3金曜日**：西庁舎 ①②  
**第2・4金曜日**：東庁舎 ①のみ  
**内容**：①戸籍・住民票などの証明発行、印鑑登録②所得・納税などの証明書発行、市税などの収納

#### マークについて

時 とき 所 ところ 内 内容  
対 対象 定 定員  
¥ 参加費・入場料・利用料  
(マークなしは無料)  
持 持ち物 申 申込み 問 問合せ  
☎ 電話(市外局番なしは0568)  
✉ メール 画 ホームページ  
西 西庁舎 東 東庁舎



# 特集「広報北名古屋」 創刊200号 ～歴代広報担当者と振り返る～

毎月みなさんにお届けしている「広報北名古屋」が、平成18年4月号の創刊号から数えて、本号で200号を迎えました。毎月お読みいただきありがとうございます。今回の特集は、200号の中から、これまで本紙の編集・発行に携わってきた広報担当者の思い出の1号を織り込みながら、これまでの200号を振り返ります。

**【左2点】**平成18年4月の「創刊号」。西庁舎での開庁式のテープカットが表紙に。合併までのあゆみ、庁舎の業務案内をお伝えしました。創刊当初から3年間、赤を基調にした2色刷りでした。



**【上2点】**記念すべき「広報北名古屋」の創刊号を担当させていただきました。合併した新しいまちを自分たちのまちとして好きになってもらう一端を担えればとの思いのもと、市民のみなさんに「伝わる」広報紙づくりを心掛けていました。そんな中、特に思い出に残っているのは、北名古屋市出身の当時プロ野球・北海道日本ハムファイターズに所属していた稲葉篤紀選手が市民栄誉賞を授与した時の写真を撮らせていただいたことです。一生に一度あるかないかという場面に大変緊張したのを覚えています。(平成21年7月号 担当：豊吉)

**【上】**北名古屋市スタートから1年余り。きたバスの運行が開始しました。これに合わせて、表紙にはバスのイラストを掲載しました。(平成19年7月号)

**【右】**私は、まさに北名古屋市誕生の年に広報紙作成に携わりました。印象に残る号といえば、やはり「創刊号」ですね。県内34番目の市として生まれた北名古屋市の広報紙のデザインやイメージ、「北名古屋」というロゴの表記、書体、色など本当に悩みました。そして市民のみなさんが新しい広報紙を手にし、最初に開く1ページ目に何を届けようか。その一文を書き始めた時の新鮮な気持ちと、大げさですが新しい歴史のスタートに身震いを感じたこと、今でも忘れません！(平成18年4月号 担当：水野)



**【上】**私が担当していたのは実質1年程度で、今思うとあっという間に過ぎてしまいました。その中で印象に残っているのは、初めて一人で編集した特集「回想法のまち北名古屋」です。回想法を担当する部署での業務経験があったので、最初は気楽に思っていました。が、いざ作業を始めるとこの文章で良いか、写真はどの配置が見やすいか、何度もやり直しの連続。どれだけ見直しても、こちらの言いたいことが伝わるのか、不安なまま校了を迎えたことを10年経った今でも覚えています。(平成24年4月号 担当：菅原)



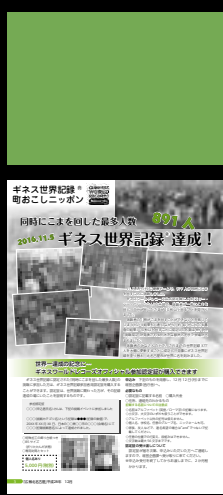
**【右上】**平成20年4月から6年間担当しました。当時は自分たちで紙面編集しており、全く経験がなかった私は、一つの記事を仕上げるのにやたら時間がかかったのを覚えています。「中学生が読んでも理解できる記事を書け」と上司に言われ、何度も書き直した経験はその後に生かされている気がします。新潟県妙高市の記事は、実際に現地で取材しました。普段行けない所へ行けた点も広報担当時代の思い出です。(平成24年12月号 担当：北川)



**【上】**私が思い出すのは、新日本歩く道紀行100選(文化の道)認定された市内のウォーキングコース「回想の道を歩く」の特集です。コースを考案した北名古屋「ウォーキング100選の会」のみなさん(15人も集まっていたいただきました)に見どころをガイドしていただきながら3時間も(笑)歩きました。見開きでコースの魅力を紹介したのは今も鮮明に覚えています。広報作成の醍醐味が詰まった記事でした。(平成28年1月号 担当：加藤)



愛知県広報コンクール写真部門一枚写真の部で、平成29年度に入選(11月号) **【右上】**、令和元年度に奨励賞(8月号) **【左上】**に選ばれました。撮影にご協力いただきみなさんのおかげです。「今月の表紙、いいね！」と声を掛けていただくこともあり、励みになります。



**【右上】**平成20年4月から6年間担当しました。当時は自分たちで紙面編集しており、全く経験がなかった私は、一つの記事を仕上げるのにやたら時間がかかったのを覚えています。「中学生が読んでも理解できる記事を書け」と上司に言われ、何度も書き直した経験はその後に生かされている気がします。新潟県妙高市の記事は、実際に現地で取材しました。普段行けない所へ行けた点も広報担当時代の思い出です。(平成24年12月号 担当：北川)

**【上・右上】**平成28年度は北名古屋市誕生10周年でした。10周年記念のロゴマーク制作、東庁舎隣で田植えをして庁舎から眺める「田んぼアート」をはじめ、市民のみなさんが参加するさまざまなイベントが繰り上げられました。



**【上】**平成29年度から紙面を大きくリニューアルし、カラー刷りに。表紙は全面写真になり、干支のイラストだった1月号もお正月らしい写真に。(平成30年1月号)

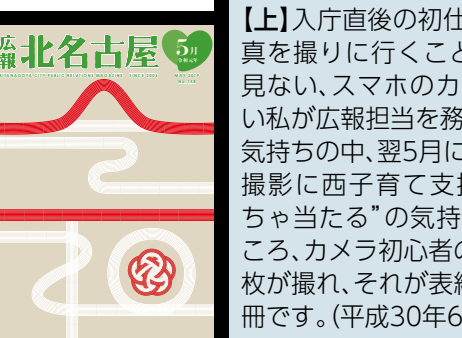
**【上】**入庁直後の初仕事が桜や入学式の写真を撮りに行くことでした。本や雑誌も見ない、スマホのカメラも使いこなせない私が広報担当を務めるなんて...。そんな気持ちの中、翌5月に「赤ちゃんタイム」の撮影に西子育て支援センターへ。“数打ち当たる”の気持ちで連写していたところ、カメラ初心者の私としては奇跡の1枚が撮れ、それが表紙を飾った思い出の1冊です。(平成30年6月号 担当：中江)



**【上・右上】**平成28年度は北名古屋市誕生10周年でした。10周年記念のロゴマーク制作、東庁舎隣で田植えをして庁舎から眺める「田んぼアート」をはじめ、市民のみなさんが参加するさまざまなイベントが繰り上げられました。



**【上】**平成29年度から紙面を大きくリニューアルし、カラー刷りに。表紙は全面写真になり、干支のイラストだった1月号もお正月らしい写真に。(平成30年1月号)



**【上】**新元号「令和」発表の平成31年4月、お祝的な表紙で飾ろうと、水引をモチーフに「令和」の文字になりました。(令和元年5月号)



# 「NIGHT OASIS 2022」 ～北名古屋市にイルミネーションを～

昨冬、ご好評をいただきました西春駅前イルミネーション「NIGHT OASIS」を、今年も開催する運びとなりました。

北名古屋イルミネーション委員会(市内事業者で構成する“有志による団体”)は、地域の事業者と団体にご協力を賜ることで、北名古屋市の活性化ができればと日々活動しています。

北名古屋イルミネーション委員会が中心となり、地域の事業者と団体が主体的に地域の活性化に携わることで、地域の事業者および団体・北名古屋市・市民が「三方よし」の継続的な事業になることを目指しています。

今年も動物のイルミネーションで西春駅周辺を幻想的な雰囲気にし、市民や市に来られる方が「ほっこり」とできるスポットになればと思っています。

とき 12月18日(日)～令和5年2月18日(土)  
午後5時～午前0時 点灯予定

## 協賛金の募集

本事業開催にあたり、事業趣旨にご賛同いただける地域の事業者および地域団体みなさんに、一口3,000円からの協賛金を募集しています。

問合せ 北名古屋イルミネーション委員会、市商工会 ☎(25)0001



北名古屋イルミネーション委員会  
ホームページ



前回のイルミネーション  
写真上：西春駅西側  
同下：同 東側

## 北名古屋音楽芸術協会 ムジカフェンテ 第6回定期演奏会 「ドイツに想いを寄せて」

とき 11月13日(日)午後2時～  
(開場：午後1時30分)

ところ 名古屋芸術大学アートスクエア大ホール

出演 天野千恵(ヴァイオリン)、浅野真帆(ピアノ)、井上和歌子(フルート)、菊池京子(ソプラノ)、寺川優衣(司会)ほか  
内容 ピアノソロ、声楽ソロおよび二重唱  
フルート二重奏、ピアノ三重奏

入場料 前売券1,000円(前日までの予約可)、当日券1,500円  
小学生無料(未就学児不可)

問合せ ムジカフェンテ(天野)

☎080(3629)4147



前売券予約はこちらから

## 師勝少年少女合唱団 & 西春少年少女合唱団 Christmas ジョイントコンサート

とき 12月18日(日)午後1時30分～  
(開場：午後1時)

ところ 名古屋芸術大学アートスクエア大ホール

出演 師勝少年少女合唱団  
西春少年少女合唱団

曲目 少年少女合唱のための『ふしぎなせかい』、子どものための音楽ものがたり「スイミー」ちいさなかしこいさかなのはなし、虹・サンタが町にやってくる ほか

申込み 右記二次元コードから。  
※事前申込み制

問合せ 師勝少年少女合唱団(寺川)

☎(25)2725

西春少年少女合唱団(早川)

☎(21)4626

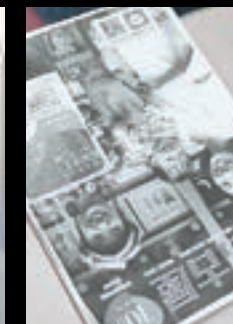


## もう一つの 「広報北名古屋」を つくり続ける

### 音訳ボランティア 「はと」

平成12年、社会福祉協議会のボランティア講座を受講した方で、音訳のグループを結成し、「広報しかつ」の音訳版から手掛けています。カセットテープに録音した頃は、間違えると一から取り直しになったことも。

毎月、総合福祉センター「もえの丘」で、音訳版「広報北名古屋」を作成しています。現在メンバーは12人。



活字の広報紙と同じだけの情報を音で伝えることに、特に気を使いながら、毎回制作しています。

「はと」代表の加藤富士美さん(上写真の先頭)



校了時の文字原稿データを、紙に印刷し、ページ構成のまとまりや記事の文字量を考慮しながら、8～9人に振り分けます。通常、録音作業は、各担当ごとに、もえの丘にある録音室で行います。コロナ禍の現在、手狭な部屋に入るのは2人。一人がマイクに向かって音読し、もう一人は離れたところから間違いがないかチェックします。それぞれ録音できた音声データを1つにつき、3枚分のディスクが完成します。

音声版「広報北名古屋」は市ホームページでお聴きいただけます。



### 私たちと一緒に「広報北名古屋」を作ってみませんか

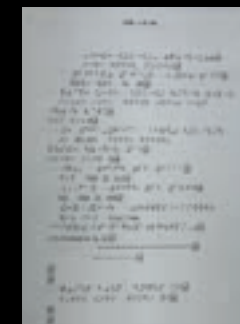
音訳や点訳(点字作成)に興味ある方、障害のある方のために「広報北名古屋」を作りたいという方、一緒に活動しませんか。音訳ボランティア「はと」、点訳ボランティア「キツツキの会」は、グループの方々が親切に教えてくださり、やりがいのある活動です。

市社会福祉協議会までご連絡ください。☎(25)8500

### 点訳ボランティア 「キツツキの会」

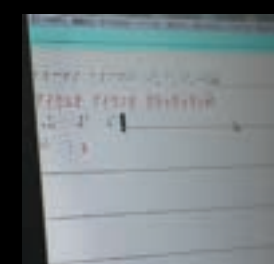
点字による広報紙の制作は、昭和58年の「広報しかつ」にさかのぼります。当時は自前で作成する点字の機器類がなく、豊山町に機器を借りていたそうです。

現在、総合福祉センター「もえの丘」で、点字版「広報北名古屋」を作成しています。当時から活動を続けている方もおり、現在メンバーは11人。



多くはないかもしれませんが、点字版広報を読んでもくださる方がいると思って活動を続けています。

「キツツキの会」代表の福田繁子さん(上写真の先頭)



校了時の文字原稿データをもとに、点字変換ソフトを使って、パソコンで点訳用の原稿データを作成します。読み手に分かるように、文章の区切りに気をつけます。少なくとも3人の目を通して、誤訳などがないかチェックし、校正します。文字の量にもよりますが、1ページ分を点字で作成するには、3ページ程度になるそうで、1号分では約180ページにまでなります。

点字版「広報北名古屋」は、もえの丘、市役所、図書館、市社会福祉協議会でご覧いただけます。





●子どもをはぐくむ、子どもの未来をつくるために!!

～養育里親になりませんか?～

養育里親体験発表会

児童福祉施設中日青葉学園が愛知県の委託を受け、里親制度を広く知ってもらうことを目的として、「里親養育体験発表会」を開催しています。

と き 11月19日(土)、12月17日(土)、  
令和5年1月21日(土)、2月23日(木・祝)、  
3月21日(火・祝)午後0時30分～(受付 正午)

ところ 西庁舎 コミュニティセンター ホール  
対象 里親制度を知りたい、里親になってみたい人など

内容 (1)里親についての制度説明  
(2)里親さんを招いて体験発表会  
(3)里親さんを交えてのグループワーク

※里親についての相談は、随時受け付けています。

問合せ

中日青葉学園フォスタリングセンター (阿尾)  
☎0561(59)8460



●「ヤングケアラー」を知っていますか?



ヤングケアラーって?

本来大人が担うと想定されているような家事や家族の世話などを日常的に行っている18歳未満の子どものことを「ヤングケアラー」といいます。

家族の支え合いは大事ですが、その責任や負担の重さによって、子ども自身の権利が侵害されている恐れがあります。

家族の手伝い・手助けをすることは「ふつうのこと」と思うかもしれませんが、でも、学校生活に影響が出たり、こころやからだに不調を感じるほどの重い負担がかかっている場合は、少し注意が必要です。

主な相談窓口

児童相談所相談専用ダイヤル(厚生労働省)

☎0120(189)783(通話料無料) 24時間受付(年中無休)

24時間子どもSOSダイヤル(文部科学省)

☎0120(0)78310(通話料無料) 24時間受付(年中無休)

子ども人権110番(法務省) ☎0120(007)110(通話料無料)

家庭支援課 ☎(22)1111



11月は児童虐待防止推進月間です

「もしかして?」  
ためらわないで! 189 いちはやく

2020年、児童福祉法等改正により、法律においても体罰が明確に禁止されました。命にかかわる暴力だけが虐待ではありません。「しつけのつもり」でも、体罰はすべて虐待にあたります。近年は、虐待が子どもの脳の発達に深刻な影響を及ぼすことがさまざまな研究で明らかになりつつあります。あなたの大切な家庭の今と未来を守るために、虐待について知っておいて欲しいことがあります。

●子ども虐待って何?例えば...



▲少しの時間だと思い、乳幼児を家に置いて外出した。

▶口で言っても分からないので、叩いて教えた。



▲言うことを聞かないので、腹が立って怒鳴りつけた。

これらは子ども虐待と考えられます。



●虐待はなぜいけない?

児童虐待防止法は「何人も、児童に対し、虐待をしてはならない」と定めています

虐待はなぜいけないのでしょうか。

一つは、子どもの発達にさまざまな悪影響を与えるからです。また、子どもは小さくても一人の人間として権利の主体者と位置づけられています。虐待は著しい人権侵害であり、許されません。

そして、注意しなければならないのは、暴力などで子どもをしつけようとする、ついついエスカレートして悪循環に陥ってしまうということです。子どもが心身ともに健やかに成長・発達するためにも、虐待行為は禁じられているのです。

「虐待かも…」と思ったら  
児童相談所虐待対応ダイヤル

※通告や相談は匿名で行うこともでき、プライバシーは守られます。



●法律で定められている虐待の4つの定義

※児童虐待の防止等に関する法律(児童虐待防止法)

- ①身体的虐待…叩く、蹴る、投げ飛ばすなど、怪我をさせたり、その恐れがある行為、戸外への締め出しなど
- ②性的虐待…子どもへのわいせつ行為(性交、性器を触る、触らせるなど)
- ③ネグレクト…衣食住の面倒を見ない、必要な医療を受けさせない、乳幼児を家に残したまま外出、車中放置、登校させない
- ④心理的虐待…無視する、怒鳴る、言葉で脅す、子どもの前で大人同士の激しいけんか

●悩んだらまず相談してください

子育てに悩み、イライラすることは誰でもあることです。溜め込みすぎた結果、虐待に繋がる例もあります。

ひとりで抱え込まないようにしましょう。誰かに話を聞いてもらうことでスッキリすることもあります。

まずは、お話をしてみませんか。

お役に立つ方法がないか一緒に考えますので、気軽にご相談ください。



子育てに関する相談は ☎0120(189)783(無料)

※お近くの児童相談所につながります。児童相談所では子育てやしつけに悩む保護者の支援を行っています。

子育て世代包括支援センター(保健センター)☎(23)4000 児童課☎(22)1111

北名古屋市役所 家庭支援課☎(22)1111



# 「あいち市町村フェア」

ジブリパーク開園を記念して、県内市町村の魅力を発信するイベントが開催されます。市からも出展・出演しますので、ぜひお立ち寄りください。



問合せ 企画情報課

## 18 (金) 比嘉農園

有機栽培野菜やダンボールコンポストの販売や、ワークショップ開催



## 19 (土) ビーアンドエヌ

卵・乳製品不使用パンの販売



## 20 (日) サンドイッチ ショップen



季節のフルーツサンドやだし巻たまごコッペパンの販売

## 18 (金) 19 (土) 20 (日)

### ONE HEART

特製めか床を調味料にしたスモークチキンサラダや、トルティーヤ(ONE HEART、あなcafe、つくらぼのコラボメニュー)の販売



### 究極のブロッコリーと鶏胸肉 (キッチンカー)

地元産の「イチジク」をソースに使った低糖質食とポタージュを販売



## 20 (日) 午前10時～11時 名古屋芸術大学presents 島本須美スペシャルトーク & コンサート

ところ 大芝生広場(野外ステージ)

出演 島本須美…声優、シンガー  
まほろば遊…元宝塚歌劇団  
iCANDY…学生アイドルユニット  
名古屋芸術大学ウィンドオーケストラ

ジブリ作品を始め、多くのアニメに出演された島本須美さんが、声優としてのエピソードを楽しく語ります！後半では学生吹奏楽団やまほろば遊、iCANDYとコラボしてジブリを彩った楽曲を歌うミニコンサートをを行います！



**母子・父子家庭医療費受給者証の再申請**  
 昨年度、受給者証の更新申請を行い、所得超過により非該当になった方で、令和4年度所得(令和3年中の所得)が所得制限額未満となり、母子・父子家庭医療の受給要件に該当すると思われる方は、再度申請してください。所得制限は、児童扶養手当の所得制限額を準用します。

**35歳からの健康管理にヤング特定健診**  
 40歳以上の方には加入の健康保険で特定健診が実施されますが、メタボは30代から始まっています。市では年度末年齢35歳の方を対象に、特定健診と同等の内容で「ヤング特定健診」を実施しています。約1万円の内容をワンコインで受けられます。子育て・働き盛りで忙しい年代だからこそ、早めの健康管理にお役立てください。ご希望の方には受診券を送付しますのでご連絡ください。

**12月末まで所指定医療機関 500円 国民保健センター**

**35歳からの健康管理にヤング特定健診**  
 40歳以上の方には加入の健康保険で特定健診が実施されますが、メタボは30代から始まっています。市では年度末年齢35歳の方を対象に、特定健診と同等の内容で「ヤング特定健診」を実施しています。約1万円の内容をワンコインで受けられます。子育て・働き盛りで忙しい年代だからこそ、早めの健康管理にお役立てください。ご希望の方には受診券を送付しますのでご連絡ください。

# 11月12日～25日は「女性に対する暴力をなくす運動」期間です



パープルリボンには、女性に対するあらゆる暴力をなくしていこうというメッセージが込められています。

配偶者などからの暴力(DV)、性犯罪、ストーカー行為、売買春、人身取引、セクシュアル・ハラスメントなど女性に対する暴力は、女性の人権を著しく侵害するものであり、決して許される行為ではありません。ひとりで悩まず、相談機関へご相談ください。早めの相談が問題解決への第一歩です。

- ◆DV相談ナビ(内閣府) ☎#8008 (自動音声案内) 24時間受付
- ◆DV相談プラス ☎0120(279)889 (24時間受付) [HPhttps://from.soudanplus.jp/mail](https://from.soudanplus.jp/mail) (24時間受付) [チャットhttps://from.soudanplus.jp/ja](https://from.soudanplus.jp/ja) (受付: 正午～午後10時) ※右記二次元コードからもご利用いただけます。

- ◆性犯罪・性暴力被害者のためのワンストップ支援センター ☎#8891
- ◆各都道府県警察の性犯罪被害相談窓口(全国共通番号) ☎#8103
- ◆市役所総務課 ☎(22)1111 平日: 午前8時30分～午後5時15分 ※総務課では男女共同参画を阻害する権利侵害に関する相談にも応じます。



## ～女性に対する暴力をなくす運動パネル展示を開催します～

啓発パネル展示のほか、アンケートや手作りパープルリボンの配布も行っています。お気軽にお立ち寄りください。

とき 11月11日(金)～25日(金)  
 ところ 市役所西庁舎ロビー



※昨年の様子

## 生理用品を設置しました

市役所西の女子トイレに生理用品を設置しました。必要な方はご活用ください。

設置場所  
 東西庁舎1階 女子トイレ、みんなのトイレ  
 西庁舎3階コミュニティセンター 女子トイレ、みんなのトイレ



※生理用品にお困りの方へ 市役所、公共施設で配布しています(1人1パック)。

## 全国一斉「女性の人権ホットライン」強化週間

DV、セクハラ、ストーカー行為といった女性に関する人権問題について、強化週間を設けて相談に応じます。

相談内容の秘密は固く守られます。お気軽にご相談ください。

とき 11月18日(金)～24日(木)  
 午前8時30分～午後7時  
 ※土・日・祝日は午前10時～午後5時

相談専用電話(女性の人権ホットライン)  
 ☎0570(070)810

問合せ 名古屋法務局人権擁護部



# 北名古屋市文化祭

問合せ 生涯学習課

北名古屋市文化協会は、今年度販売会・呈茶会・体験会を復活し、さらに特別企画として年末恒例の「今年の漢字」の応募箱を設置しています。みなさんのお越しをお待ちしています。

ところ 名古屋芸術大学アートスクエア

## 芸能発表会・表彰式典

とき 11月6日(日)  
午前10時～午後2時40分

ところ 大ホール

## 作品展3期

とき 11月2日(水)～6日(日)  
午前9時～午後5時(最終日は午後4時まで)

## 呈茶会

とき 11月6日(日)午前10時～午後3時(亭主：東茶道クラブ)  
呈茶券：当日券500円

ところ 和室

## 体験教室

とき 11月6日(日)午前10時～午後3時(ルービックキューブ・和紙ちぎり絵)

## 展示販売・物産販売

とき 11月5日(土)・6日(日)午前10時～午後3時(盆栽・七宝焼・陶芸・草木染・パッチワークなどの販売、南知多観光協会・大桑村木挽の里協同組合(6日のみ)による物産販売)



全国500回以上開催された講座！

今、一番分かりやすい憲法の入門書「檻の中のライオン」著者が登壇！

特別企画 生涯学習講座

## 檻の中のライオン in 北名古屋

『ライオン=権力』『檻=憲法』に例え、分かりやすく「憲法のおはなし」を解説します。「憲法はちょっと苦手。でも知りたい！」そんな人におススメです。ぜひご参加ください。



講師：檀 大樹氏  
(ひろしま市民法律事務所 事務所長/弁護士)

◆「インターネット」で申込み  
二次元コードを読み取り  
入力フォームに沿って申  
込みを行ってください。



◆「往復はがき」で申込み

(返信おもと)	(往信うら)	(返信おもと)	(返信うら)
ご自分の郵便番号 住所 氏名	(1)講座名 (2)氏名(ふりがな) (3)郵便番号・住所 (4)電話番号 (5)年齢 (6)勤務先(在勤者のみ)	〒481-8501 (住所不要) 北名古屋市教育委員会 生涯学習課 行	※何も 書かないでください。

とき 11月21日(月)  
午前9時30分～正午

ところ 市役所東庁舎 2階大会議室

対象 市内在住・在勤・在学の15歳以上の方  
(中学生除く)

定員 30人(定員超過の場合は抽選)

受講料 300円(当日集金)

申込み 11月14日(月)までに、インターネット  
または往復はがきでお申し込みください。  
結果は「メール」または「返信はがき」で  
お知らせします。

問合せ 生涯学習課

歴史民俗資料館ジュニア講座



# チャレンジプロジェクト 2022

～地域の歴史・伝統文化を体験・体感するプログラム～

体験を通して楽しみながら地域の歴史や伝統文化を学ぶ講座です。

## 伝統文化にチャレンジ

1	11月26日(土) 午前9時～11時	張り子の置物作りにチャレンジ
2	12月10日(土) 午前9時～11時	しめ縄作りにチャレンジ



※日程および講座内容は、都合により変更することがあります。

募集期間 11月1日(火)～11日(金)

参加料 300円(講座初回にお持ちください。)

定員 10人 対象 市内在住の小学5・6年生

申込み 募集期間内に「往復はがき」または  
「インターネット」でお申し込みください。

※応募者多数の場合は抽選となります。

結果は、開講2週間前までに「返信はがき」

または「メール」でお知らせします。

◆「インターネット」で申込み

(1) 市ホームページ(トップページ)の「歴史民俗資料館」を  
クリック→「歴史民俗資料館ジュニア講座」から申込み  
または、右記の二次元バーコードを読み取る。  
(スマートフォン、タブレットのみ)

(2) 入力フォームに必要事項を入力

(3) 「確認へ進む」を押し入力した内容を確認。  
間違いがなければ「申込み」をクリック。



問合せ 歴史民俗資料館 ☎(25)3600 ✉rekimin@city.kitanagoya.lg.jp

◆「往復はがき」で申込み (1人1枚まで)

(返信おもと)	(返信うら)
ご自分の郵便番号 住所 氏名	氏名(ふりがな) 学校名 学年 保護者名 住所 電話番号 メールアドレス

(返信おもと) (返信うら)

(返信おもと)	(返信うら)
〒481-8588 北名古屋市熊之庄 御櫛53 北名古屋市 歴史民俗資料館行	※何も 書かないでください。

歴史民俗資料館 特別展

## 琺瑯 × デザイン

ホーロー看板に見るレトロ商業デザインの世界



展示期間 11月5日(土)～令和5年1月29日(日)

内容 屋外広告の主役として、かつて街の風景に鮮やかな彩りを添えていたホーロー看板。コントラストの強い独特な配色を基調として、個性的な字体や図柄で構成されたデザインは、道行く人の視線を捉え、強烈なインパクトをもって企業名や商品名をアピールしていました。

このたび当館は、このホーロー看板の世界に魅了された佐溝力氏が長年にわたり収集された日本有数のホーロー看板コレクションを受贈しました。ホーロー看板の黎明期とされる明治時代中頃から最盛期の昭和30～40年代までの4,000枚を超える一大コレクションは、ホーロー看板の発展の歴史や日本の広告文化史を読み解く上で大変貴重な資料です。

本展示会では、佐溝氏のコレクションの受贈記念として、同コレクションから選抜したホーロー看板の数々を紹介することで、懐かしくも新鮮なホーロー看板のデザインの世界を覗き見ていきます。また、当館の生活資料コレクションと佐溝氏コレクションの中からホーロー看板で宣伝されている商品や製品を抽出し、あわせて展示することで、広告デザインと製品デザインの両面から日本の商業・産業デザインの魅力に迫る機会とします。



## 青色申告決算・インボイス制度の説明会を開催します

名古屋西税務署では、令和4年分の個人事業者の「青色申告決算に関する説明会」を次のとおり開催します。また、本年は、インボイス制度について、事業者の方がそれぞれの事業に応じた対応や準備を進めていただけるよう、併せて「インボイス制度説明会」を開催します。

	青色申告決算説明会	インボイス制度説明会
と き	11月16日(水)	
	①午前9時15分～11時	①午前11時～正午
	②午後1時15分～3時	②午後3時～4時
ところ	名古屋芸術大学アートスクエア 小ホール	
対 象	青色申告の承認を受けている個人事業者の方	法人事業者および個人事業者の方
内 容	決算書の書き方、青色申告特別控除65万円の適用要件、電子帳簿保存制度など	インボイス制度の概要、売手・買手側の注意点、登録申請方法など

### 問合せ・申込み

会場収容人数の都合上、**事前予約制**とさせていただきます。開催日前日の午後5時までに下記まで申込みをお願いします。

名古屋西税務署個人課税第一部門 ☎052(521)8251(内線312・313) (自動音声案内です。お問い合わせの際は「2」を選択してください)

事業者のみなさん

## 消費税のインボイス制度説明会のご案内

要事前予約  
参加費無料

令和5年10月1日から、インボイス制度が実施されます。

事業者のみなさんには、この制度について理解を深めていただき、制度の実施に向けて必要な準備を進めていただくため、インボイス制度説明会を開催します。制度の概要、売手・買手側の注意点、登録申請の方法などについて説明します。ぜひご参加ください。

と き	ところ	定員	問合せ
11月21日(月)	名古屋西税務署 (3階会議室) 名古屋市西区押切 二丁目7番21号	各回とも 18人	名古屋西税務署 法人課税第一部門 ☎052(521)8250(直通)
12月8日(木)			
令和5年1月20日(金)			

(※)各日午後2時～3時30分の回では、インボイス制度説明会の内容に加えて、**消費税の基本的な仕組み**などについて説明します。

### ●インボイス制度説明会にご参加いただく方へ

- 会場収容人数の都合上、**事前予約制**とさせていただきますので、開催日の前日午後5時までにお問い合わせ先まで申込みをお願いします。ただし、11月21日(月)開催については、11月18日(金)の午後5時までになります。
- 新型コロナウイルス感染症の拡大状況によっては、中止または延期する場合がございますので、あらかじめご了承ください。
- 感染症拡大防止の観点から、マスクの着用、手指消毒などのご協力をお願いいたします。
- 駐車場が限られていますので、車でのご来場はご遠慮ください。

### ●説明会開催日程など

説明会開催日程などの最新情報はこちらをご覧ください。



### ●インボイス制度特設サイト

インボイス制度について、詳しい情報などはこちらをご覧ください。



## 市有地を売却します

市が所有する土地を一般競争入札により売却します。

申込方法などの詳細については、11月1日(火)から財政課☎で配布および市ホームページに掲載する「北名古屋市市有財産売却案内書」をご確認ください。

### ◆売却予定物件情報

	所在地	登記地目	現況	地積(m <sup>2</sup> )	備考
1	北名古屋市熊之庄屋形3242番2	宅地	建物あり	1,603.52	建物の解体撤去を売却条件とします。
2	北名古屋市熊之庄屋形3244番1	雑種地	更地	333.13	
3	北名古屋市沖村岡326番	宅地	更地	157.57	

※売却する市有地について、記載してある内容から変更になる場合があります。

問合せ 財政課

## 国民健康保険税等納付済額通知書を発送します

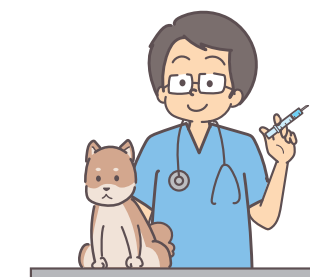
1月～12月に納めた国民健康保険税・介護保険料・後期高齢者医療保険料の「納付済額通知書」を納税(納付)義務者あてに、令和5年1月下旬に郵送します。

事前に勤務先での年末調整や確定申告に納付済額通知書が必要な方はお問い合わせください。

問合せ 国保医療課

## 狂犬病予防注射必ず期間内に接種を

狂犬病予防注射の接種は法律で義務付けられています。今年度については、接種期間が12月末まで延長されています。飼い主の方は、猶予を受けている場合を除き、必ず期間内に接種を行ってください。また、猶予を受けている場合は、猶予証明書などを環境課窓口☎に持参のうえ、届出をしてください。



問合せ 環境課

## 社会保険料(国民年金保険料)控除証明書が送付されます

国民年金保険料は、納付された全額が所得税・市県民税の社会保険料控除の対象になります。

年末調整や確定申告で国民年金保険料について社会保険料控除の適用をうけるには、「社会保険料(国民年金保険料)控除証明書」または領収書が必要です。

このため、一年間に納付された国民年金保険料の額を証明する「社会保険料(国民年金保険料)控除証明書」が、11月上旬に日本年金機構から送付されます。

証明内容は、今年1月～9月に納付された国民年金保険料額と、年内に納付が見込まれる場合の納付見込額です。

また、年の途中から国民年金に加入した場合など、10月以降に今年初めて保険料を納付する方には、来年2月上旬に同様の証明書が送付されます。

年末調整や確定申告などの手続きには、必ずこの証明書や領収書が必要です。申告を行うまで大切に保管してください。

問合せ 名古屋西年金事務所国民年金課 ☎052(524)6855



# リノベーション・ラボ02

今回のテーマ  
センターの使い方と過ごし方  
(ソフト編)

9月22日(木)午前、名古屋芸術大学アートスクエア小ホールで、共創のまちづくり拠点整備ワークショップ「リノベーション・ラボ」第2回を開催。スタッフ合わせて約50人が参加しました。

## グループワーク 「使い方と過ごし方の物語をつくろう！」

「共創のまちづくり拠点」が整備されたら、

「誰が？」×「どんな使い方や過ごし方を？」×「その時に必要な空間や備品は？」

をふせんに書き出し共有。ワークシートに貼りだされたふせんをグループ内で優先順位付け。選んだふせんをもとにメンバー全員が章ごとの「作家」となって文章を練り「ひとつの物語」を紡ぎ出しました！

整備後の拠点で繰り広げられるさまざまな情景が目に浮かぶ感動的な発表会になりました！



月	「あいちゃんのいちねんかん」
火	「二〇二九」
水	「高柳家のあじわいのある暮らし」
木	「スペース君の一日」
金	「もしも磯野家が北名古屋市民になったら…」
土	「さっちゃん物語」
日	「皆に幸あれ きたなごや」
H	「サザエさん一家の日常」

各グループが紡いだ「物語」の詳細は、市ホームページ「～共創のまちづくり拠点整備ワークショップ～リノベーション・ラボ(NEWS LETTER)」にて公開中！ご覧ください！

## 令和4年度1人1日当たりのごみ量目標数値と比較して

現在	534g
目標	517g

17gオーバー！

### 地球に優しい豆知識

今回は「マリン・エコ・ラベル」について紹介します。「マリン・エコ・ラベル」は、魚をとりすぎない漁業や養殖での環境保全など、生態系と持続可能性に配慮した漁業や養殖業から生産されたことが認められた商品に付けられる。日本生まれの第三者認証制度で、マリン・エコラベル・ジャパンが認証した商品に付けられます。



	～令和4年9月分のごみ量～ ( )内は前年同月比		～令和4年累計～ ( )内は前年同比	
	総ごみ量	1,400,790kg	(-1,720kg)	8,415,090kg
1人1日当たりのごみ量	542g	(±0g)	534g	(-17g)
ごみ処理経費	28,015,800円	(-34,400円)	168,301,800円	(-5,207,600円)

## 高齢者の消費者トラブルを防ぐ

高齢者の一人暮らしの場合でも、家族の方の定期的な連絡や訪問により、トラブルの予防につながります。次の「見守りチェックリスト」でご確認ください。

### 家の様子について

- 家に見慣れない人が出入りしていないか
- 不審な電話のやりとりがないか
- 家に見慣れないもの、未使用のものが増えているか
- 見積書、契約書などの不審な書類や名刺などがいないか
- 家の屋根や外壁、電話機周辺などに不審な工事の形跡はないか
- カレンダーに見慣れない事業者名などの書き込みがないか

### 本人の様子について

- 定期的にお金をどこかに支払っている形跡はないか
- 生活費の不足や、お金に困っている様子はないか
- 何かを買ったことを覚えていないなど、判断能力に不安を感じることはないか

消費者ホットライン ☎188(いやや)

※お近くの市や県の消費生活センターなどの消費生活相談窓口を案内します(土・日・祝日を含む)。

市消費生活センター ☎(22)1111

とき 毎週火～金曜日※受付：午後1時～4時  
ところ 東庁舎2階 問合せ 消費生活センター

## マイナンバーカードの受取をお願いします

お手元に「マイナンバーカード交付通知書・電子証明書発行通知書」(はがき)がある方は、記載された交付期限(令和元年10月1日以降のもの)を過ぎても、指定の庁舎でマイナンバーカードの受取ができます。

持ち物 はがきに記載されているもの  
ところ・問合せ 市民課西園



## きたなごや生活支援クーポン券

全市民(※)を対象に、市内の取扱い登録店で利用できるクーポン券を10月に世帯主あてに郵送しました。

12月31日までにご利用ください。

取扱店の情報は、市商工会ホームページ上で随時更新しています。

※9月1日現在、市の住民基本台帳に登録されている方



問合せ クーポン券コールセンター  
(市商工会内) ☎(27)4501

## 市内商業施設などでマイナンバーカード申請できます

マイナンバーカードの作成に必要な写真撮影と申請の代行を実施します。

対象 市内在住の方

持ち物 免許証や保険証などの本人確認書類

会場	日程	時間
西春郵便局	11月15日(火)～17日(木)	午前9時～午後4時
ヨシヅヤ 師勝店 1階催事場	11月25日(金)	午後3時～午後6時
	11月26日(土)・27日(日)	午前10時～午後3時
	11月28日(月)	午後3時～午後6時

問合せ 市民課西園

※今後の予定については順次更新します。市ホームページか右記二次元コードから。





日	月	火	水
<b>マイナンバーカード日曜臨時交付窓口</b> <b>問合せ 市民課</b> <b>と き</b> 11月13日・27日、12月11日・25日 午前9時～正午 マイナポイントの申請はできません。 <b>対象者</b> マイナンバーカード交付通知書・ 電子証明書発行通知書(はがき)が届いた方 		<b>1</b> ▲子育てクラブ(秋クール) →P.21 ※11/29まで毎週火曜日開催	<b>2</b> ★北名古屋市文化祭→P.13 ※11/6まで開催
<b>6</b> ★もえの丘青空市場→P.24	<b>7</b>	<b>8</b>	<b>9</b> ▲はじめましての会→P.21
<b>13</b> マイナンバーカード 日曜臨時交付窓口開設 ★ムジカフェンテ定期演奏会 →P.7	<b>14</b>	<b>15</b>	<b>16</b> ▲青色申告決算・インボイス制度 説明会→P.15 ▲さくらんぼタイム→P.21 ■成年後見制度無料相談→P.32 ■職業適性検査・就職相談→P.32 ※12/21も開催
<b>20</b> ▲救命講習会→P.26	<b>21</b> ★檻の中のライオンin北名古屋 →P.13 ■神経系難病の専門医個別相談 →P.31	<b>22</b>	<b>23 勤労感謝の日</b> ★西春日井地域「福祉の店」 →P.24 ※11/28まで開催
<b>27</b> マイナンバーカード 日曜臨時交付窓口開設	<b>28</b> ★心身障害者福祉協会作品展 →P.24 ※12/9まで開催	<b>29</b> ▲認知症サポーター養成講座 →P.26 ▲離乳食講習会 実践編→P.26	<b>30</b> ▲働く世代のダイエット講座 →P.25 ▲赤ちゃんタイム→P.21

→は掲載ページ、○内の数字は前月以前の掲載月号を表します。

木	金	土
<b>3 文化の日</b> ★商工祭→P.24	<b>4</b>	<b>5</b> ★小・中学生総合体育館無料開 放→P.24
<b>10</b> ★かたる一む→P.22 ▲子育てクラブ(秋クール) →P.21 ※12/8まで毎週木曜日開催	<b>11</b>	<b>12</b> ★青少年健全育成大会→P.24 ★小・中学生総合体育館無料開 放→P.24
<b>17</b>	<b>18</b> ★あいち市町村フェア→P.11 ※11/19・20も開催 ■アルコール等専門相談 →P.32	<b>19</b> ★クローバーの日→P.24
<b>24</b> ★ほっとといきりフレッシュ →P.22 ■行政相談→P.32	<b>25</b> ★介護者の輪→P.22	<b>26</b> ★小・中学生総合体育館無料開 放→P.24 ▲歴史民俗資料館ジュニア講座 →P.12 ※12/10も開催 ▲パパママ教室(育児編) →P.21 ▲いきいきまち歩き→P.22
12/1	12/2	12/3

11月の納税・納付など

国民健康保険税 第5期

後期高齢者医療保険料 第5期

十五ヶ用水土地改良区賦課金 全期

納期限：11月30日(水)

市税などの納税・納付には、  
 便利で確実な口座振替をご利用  
 ください。  
 ※引落しは申請日の翌月末以  
 降となります。

問合せ 収納課

保育料・児童クラブ利用料 11月分

振替日：11月7日(月)

振替ができるよう預貯金額  
 の確認をお願いします。

問合せ 児童課


休日診療

救急病院をご紹介します「救急医療情報センター」☎(81)1133 「あいち救急医療ガイド」www.qq.pref.aichi.jp/

**西春日井東部・西部休日診療所、外科輪番の診療休止に伴う対応**

◆発熱、咳など、呼吸器症状  
**はるひ呼吸器病院**  
 ☎052(400)7111

◆外科・一般的な救急診療  
**済衆館病院**  
 ☎0568(21)0811



**新型コロナウイルス感染対応の相談窓口**

発熱などの症状が生じた場合は、まず**“かかりつけ医”**などにお電話を。

**受診・相談センター** **清須保健所** ☎052(400)2499  
**受付時間** 平日午前9時～午後5時30分

**夜間・休日相談窓口** ☎052(526)5887  
**受付時間** 平日午後5時30分～翌午前9時  
 土・日・祝日24時間体制

※急きょ変更となる場合がありますので、当番医または西名古屋医師会・歯科医師会ホームページでご確認のうえお出かけください。

12 来月の予定

催し	ページ
2(金) ★おためし回想法 ※12/9も開催	22
3(土) ★英語であそぼう!	25
4(日) ▲パパママ教室 ※12/5も開催	26
6(火) ★権利擁護講演会	24

催し	ページ
18(日) ★西春少年少女合唱団&師勝少年少女合唱団 Christmasジョイントコンサート	7
19(月) ★市民囲碁大会	24
19(月) ■税の無料相談	31

公共施設などの連絡先

市役所西庁舎、東庁舎、東庁舎分館	☎(22)1111
名古屋芸術大学アートスクエア(文化勤労会館)	☎(25)5111
図書館・昭和日常博物館(歴史民俗資料館)	☎(25)3600
健康ドーム	☎(23)7006
健康ドーム子育て支援センター	☎(22)0212
保健センター	☎(23)4000
総合体育館	☎(24)0661
総合福祉センターもえの丘	☎(26)2888

社会福祉協議会本所	☎(25)8500
東子育て支援センター	☎(26)7763
西子育て支援センター	☎(25)5155
南子育て支援センター	☎(22)5677
北子育て支援センター	☎(22)5517
児童センターきらり	☎(27)3370
ファミリー・サポート・センター	☎(22)7601





子育て支援センター

# 子育て情報

子育てに関する詳しい情報は、「北名古屋子育てポータルサイト」をご覧ください。



## 新型コロナウイルス感染症対策のため予約制としていた、西・健康ドーム子育て支援センターは、11月から予約無しでご利用いただけます。

### 子育て支援センターの利用について

感染症の流行状況により、利用方法や行事、内容などが変更になることがありますので、ご了承ください。詳しくは市ホームページをご覧ください。

### はじめましての会

**とき** 11月9日(水)午後1時30分～3時  
**ところ** 東・北子育て支援センター  
**内容** 交流会、親子ふれあい遊び、育児相談など  
**対象** 子育て支援センターを初めて利用する親子、妊婦

### さくらんぼタイム

**とき** 11月16日(水)午後1時30分～3時  
**ところ** 南子育て支援センター  
**内容** 交流会、親子ふれあい遊び、育児相談など  
**対象** 就園前の多胎児の親子、多胎児を妊娠中の妊婦、就園後の多胎児の保護者

### 赤ちゃんタイム

**とき** 11月30日(水)午後1時30分～3時  
**ところ** 西・南子育て支援センター  
**内容** 親子ふれあい遊び、育児相談、子育て中の先輩ママとの交流会など  
**対象** 1歳前までの乳児とその保護者、妊婦

### パパママ教室(育児編)

**「お父さんと遊ぼう」**  
**とき・ところ**  
○北子育て支援センター  
11月26日(土)午前9時10分～11時  
○東子育て支援センター  
11月26日(土)午前9時40分～11時30分  
**内容** 親子ふれあい遊び、保健師との交流会、お楽しみ  
**対象** 就園前の乳幼児と父または母  
**申込み** 10月31日(月)午後1時から開催場所の各子育て支援センターにて電話で申込みを受け付けます。

予約制

### お知らせ

### 子育てクラブの利用時間について

子育てクラブ開催日の午前は、対象外の親子の利用時間が午前10時15分までとなっています。ご協力をお願いします(午後は通常通り)。

**とき** ○南子育て支援センター 11月1日～29日の毎週火曜日  
**ところ** ○北子育て支援センター 11月10日～12月8日の毎週木曜日



までお問い合わせください。



毎年11月に宇福寺児童館では「地域ふれあい会」主催の「大きな木まつり」防災をテーマに開催しています。大きな地震などの災害が起きた時を想定し実際に避難所となる小学校を会場に、避難所体験や子どもからお年寄りまで地域の方々との交流を通していざという時助け合える地域づくりを目指しています。さらに今回、今までの備えに加えて避難所での感染症対策をしていくかをみんなで考えるきっかけにしたいと考えています。今年度は11月26日(土)に開催を予定しています。詳しくは宇福寺児童館までお問い合わせください。

子育てひろば 55 地域と共に児童館ができる防災 宇福寺児童館

## 母子保健事業・成人保健事業

ところ 健康ドーム 問合せ 保健センター

○新型コロナウイルス感染拡大防止のため、マスクの着用をお願いします。37.5度以上の発熱、咳、のどの痛み、体のだるさなどの症状あるご本人・ご家族の方および新型コロナウイルス感染者・濃厚接触者・新型コロナウイルス感染症の疑いがある方(休園・休校・学級閉鎖対象のお子さんやごきょうだいがいる場合は、来所をお控えください。日程の変更を希望される方は保健センターまでお電話ください。○乳幼児健診・むし歯予防教室の所要時間は1時間30分～2時間ほどです。

健診・相談名	実施日	受付時間	対象となるお子さん	その他
●母子健康手帳発行	11/9(水) ・18(金) ・30(水) 12/7(水)	10:00～10:15 発行:15分程度		持ち物 妊娠届出書、マイナンバーカード(ない方は、通知カードおよび本人確認のできる運転免許証など)
●4か月児健診	11/11(金)	12:45～13:10 13:20～13:45	令和4年6月21日～30日生まれ 令和4年7月1日～10日生まれ	持ち物 母子健康手帳、問診票(すこやか手帳内)、バスタオル ※4か月児健診終了後、希望者に離乳食講習会(入門編)を実施します。
	11/25(金)	12:45～13:10 13:20～13:45	令和4年7月11日～21日生まれ 令和4年7月22日～31日生まれ	
●10か月児健診	11/8(火)	12:45～13:10 13:20～13:45	令和3年12月21日～31日生まれ 令和4年1月1日～10日生まれ	持ち物 母子健康手帳、問診票(すこやか手帳内)、バスタオル
	11/22(火)	12:45～13:10 13:20～13:45	令和4年1月11日～20日生まれ 令和4年1月21日～31日生まれ	
●1歳6か月児健診	11/18(金)	12:45～13:10 13:20～13:45	令和3年4月11日～19日生まれ 令和3年4月20日～30日生まれ	持ち物 母子健康手帳、問診票(すこやか手帳内)、バスタオル、歯ブラシ1本
	12/2(金)	12:45～13:10 13:20～13:45	令和3年5月1日～12日生まれ 令和3年5月13日～20日生まれ	
	11/10(木)	午前(予約時にお知らせします。)	令和2年10月生まれ 申込期間 10/31(月)～11/4(金)	
●2歳児(予約制)むし歯予防教室	12/1(木)	午前(予約時にお知らせします。)	令和2年11月生まれ 申込期間 11/21(月)～25(金)	
●2歳6か月児(予約制)むし歯予防教室	11/17(木)	午前(予約時にお知らせします。)	令和2年5月生まれ 申込期間 11/7(月)～11(金)	
●3歳児健診	11/24(木)	12:45～13:10 13:20～13:45	令和元年10月21日～28日生まれ 令和元年10月29日～11月10日生まれ	持ち物 母子健康手帳、問診票(すこやか手帳内)、視力・聴力検査結果票(すこやか手帳内)、バスタオル、歯ブラシ1本 ※視力・聴力の検査は自宅で行ってください。また、当日会場で尿検査を行います。
	12/8(木)	12:45～13:10 13:20～13:45	令和元年11月11日～17日生まれ 令和元年11月18日～30日生まれ	
■育児相談・栄養相談 ■母乳相談(予約制)	11/16(水)	午前(予約時にお知らせします。)	申込期間 11月7日(月)～11日(金)	※母乳相談は随時予約を受け付けております。 持ち物 母子健康手帳、バスタオル
■発達相談(予約制)	ご希望の方はお問い合わせください。			
■成人健康相談・心の健康相談(予約制)	11/9(水)	14:00～15:00	—	内容 健康相談、栄養相談、心の相談、血圧測定、尿検査、健診結果説明

## 子ども子育て教育に関する相談

相談名	相談方法	とき(祝・休日および12/29～1/3を除く)	ところ・問合せ・申込み
■子育てコンシェルジュ【前日までに予約必要】 妊婦や0歳～未就学児の保護者のニーズに合わせた各種案内や相談	電話 面談	月～金 9:00～16:00	児童課
		月～金 9:30～16:00	西子育て支援センター(児童センターきりり内) ☎(25)5155
■子育て相談【面談は予約制】	電話 面談	月～金 9:00～16:00	保健師・保育士による相談(電話・面談)、 言語聴覚士による発達相談(面談)☎(22)5151
■家庭教育相談 いじめや不登校などの家庭教育上の悩みをもつ児童や生徒、保護者などの相談に応じます。	電話	月～金 9:00～16:00	県教育委員会生涯学習課☎052(961)0900
■教育相談 小・中学生のいじめや不登校など、学校教育に関する悩みなどの相談に応じます。	電話 面談	火・木・金 9:00～16:00	教育支援センター「パレット」(夙分館)☎(24)4152
■保護司による相談 薬物乱用・非行・家庭内暴力・ひきこもり・不登校の相談に保護司が応じます。	電話 面談	月・水・金 10:00～16:00	西春日井更生保護サポートセンター西 ☎080(2648)0809
■児童虐待相談 「児童虐待では」と思われることがあったら、すぐにご相談ください。	電話 面談	休日・夜間対応可	児童相談所虐待対応ダイヤル☎189、愛知県中央児童・障害者相談センター☎052(961)7250、または市役所家庭支援課☎(22)1111
■子ども・家庭110番 県では、子どもについての悩みをお持ちの方の相談に応じます。子ども本人の悩みの相談にも応じます。	電話 面談	月～金 9:00～17:00	子ども・家庭110番☎052(953)4152
■家庭・児童相談	電話 面談	月～金 8:30～17:15	家庭支援課(夙分館)
■母子・父子自立支援相談	電話 面談	月～金 9:00～17:00	家庭支援課(夙分館)
■子ども・若者総合相談	電話 面談	月～金 9:00～17:15	青少年センター(夙分館)



# 図書館の おすすめ本

## 今月のテーマ 職人技

生活に不可欠な食品や道具などの身近な日用品。  
また、芸術品とも言えるような伝統工芸品。  
私たちの暮らしを支え、彩りを与えてくれる名人・達人たちの職人の技を紹介します。



**「野菜作り達人のスゴ技100」**  
著：加藤正明 NHK出版  
野菜作りにチャレンジしてもなかなか、うまく育たない。  
そんな方のために達人が野菜別のテクニクを伝授します。



**「子どものためのニッポン手仕事図鑑」**  
監修：大牧圭吾 オークラ出版  
日本にはたくさんの素晴らしい手仕事があることを子どもたちに届けたい。  
さまざまな職人たちの仕事を彼らの思いとともに伝えます。

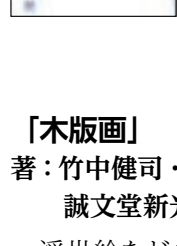
**「踊る町工場」**  
著：能作克治 ダイヤモンド社  
全国から見学者が多数訪れ、社員や売上も大幅増。  
伝統産業と人をつなぐ「能作」の秘密とは。



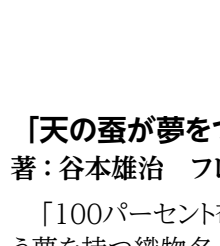
**「和ろうそくは、つなぐ」**  
著：大西暢夫 アリス館  
和ろうそくからつながるモノ作りの過程が職人同士の知恵とモノを大切にすることを育てていきました。



**「日本酒の人」**  
編著・写真：山同敦子 フィルムアート社  
多くの人に愛される進化した日本酒。その進化の原動力は酒造りに人生をかけて取り組んできた“人”なのです。



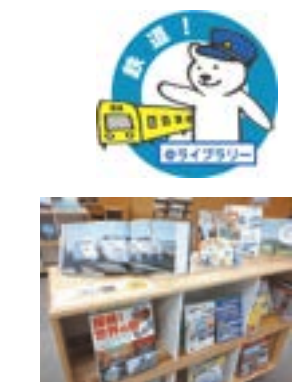
**「ひなにんぎょうができるまで」**  
監修：人形の東玉 ひさかたチャイルド  
ひな人形をつくるには顔や手足を作る人、着物をさせる人などさまざまな人が携わっています。  
ひとつひとつの人形や道具類の解説もあります。



**「木版画」**  
著：竹中健司・米原有二 誠文堂新光社  
浮世絵などの木版画は絵師・彫師・摺師の分業によって制作されます。  
出版文化の歴史や京都の老舗の技術も紹介します。



**「天の蚕が夢をつむぐ」**  
著：谷本雄治 フレーベル館  
「100パーセント奄美産の大島紬」という夢を持つ織物名人の「伝統」と「革新」を描くドキュメンタリー。



**「コレ読！」**  
「鉄道開業150周年」  
図書館では、「コレ読！」というさまざまなテーマの本を集めたコーナーがあります。今回は鉄道開業150周年にちなんで、「鉄道」をテーマにした「コレ読！」を設けています。この機会に手に取ってご覧ください。

● 図書館の紙芝居会・お話を中止します。

1日(火)・7日(月)・14日(月)・21日(月)・28日(月)・30日(水)

● 図書館・昭和日常博物館の今月の休館日

● 今月の催し物中止のお知らせ

# ほうかつ だより

地域包括支援センターは、高齢者の方が住み慣れた地域で安心して暮らし続けるための相談窓口です。さまざまな催しも実施しています。

## 介護者の交流やリフレッシュ

介護をしている方・ご本人も一緒に参加していただけます。  
定員：各8人

**～かたる一む～**  
とき 11月10日(木) 午前10時～11時  
ところ 西部南地域 包括支援センター

**ほっとひといきリフレッシュ**  
とき 11月24日(木) 午前10時～11時30分  
ところ 憩いの家さくら荘

**～みんなで語ろうひとりじゃないよ～ 介護者の輪**  
とき 11月25日(金) 午後1時30分～2時30分  
ところ 西部北地域 包括支援センター

## 相談会や研修会などの催し

市内在住のおおむね65歳以上の方ならどなたでも参加できます。

主催	催し	とき	定員	ところ
西部南	だまされないぞ！消費者トラブルに備えよう	12/15(木) 午前10時～11時	8人	西部南地域包括支援センター
西部北	つなぎ畑カフェ	11/10(木) 午後2時～3時	—	HOURS CAFE(アワーズカフェ)
西部北	消費者トラブルお断り	11/16(水) 午前10時～11時	8人	西部北地域包括支援センター
中部	安心！終活セミナー	11/16(水) 午後2時～3時30分	15人	済衆館病院会議室
東部	高齢者のための栄養講座	11/14(月) 午前10時～11時	30人	市総合体育館
東部	くらしの身近な法律相談	11/16(水) 午前10時～正午	4人	東部地域包括支援センター
東部	薬剤師さんとお話しませんか？	11/18(金) 午後1時～3時	4人	東部地域包括支援センター

申込み・問合せ お住まいの地区の地域包括支援センターへ。

北名古屋市 西部南 地域包括支援センター	北名古屋市 西部北 地域包括支援センター	北名古屋市 中部 地域包括支援センター	北名古屋市 東部 地域包括支援センター
☎ (54) 5571	☎ (54) 1113	☎ (21) 1733	☎ (27) 2751
九之坪・加島新田・野崎 沖村・西之保・西春駅前	石橋・中之郷・宇福寺・北野・法成寺・鍛冶ヶ色・徳重・弥勒寺・山之腰	鹿田・久地野 二子・井瀬木	熊之庄・六ツ師・片場・高田寺・能田・薬師寺

## エンジョイ回想法

回想法で今日用(教養)と今日行く(教育)を増やしましょう！  
市内在住のおおむね65歳以上の方ならどなたでも参加できます。

- **いきいきまち歩き(九之坪地区の神社仏閣巡り)**  
とき 11/26(土) 午前9時30分～正午予定  
ところ 健康ドーム(午前9時30分集合)  
※マスク着用、飲み物・ウォーキングカードをご持参ください。
- **おためし回想法(2回コース)**  
とき 12/2(金)・9(金) 午前10時～11時30分  
ところ 名鉄住宅集会所 定員 10人

**オープン教室 『書道』**  
毎月第3水曜  
午前10時～11時  
お手本を見ながら練習します。  
他にもオープン教室がたくさんあります。

申込み・問合せ 回想法センターへお電話ください。 ☎ (24) 5337

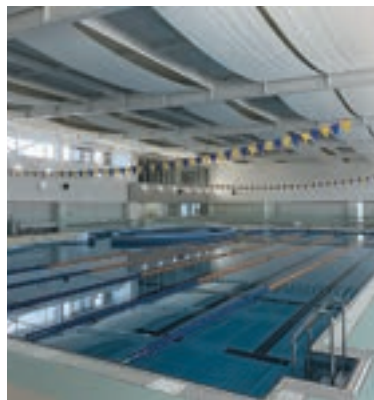


新型コロナウイルス感染症拡大防止のため、行事等が中止または内容が変更となる場合がございます。最新の情報は、各担当にお問い合わせください。



英語を母国語とするネイティブ講師が英語圏でのクリスマスなどの過ごし方を紹介します。...

英語であそぼう！



衛生組合温水プール シンコースポーツアクアプラザ プラザ講座



衛生組合温水プール シンコースポーツアクアプラザ講座

12月から開始予定の各種講座の申込みは、10月30日(日)より...



第12回 商工祭

11月3日(木・祝)午前10時～午後3時(オープニングセレモニー・午前9時30分)...

市青少年健全育成大会

青少年健全育成を推進するため関係機関、団体の協力により...

北名古屋市中心障害者福祉協会作品展

市役所西庁舎にも「芸術の秋」が到来！個性あふれる作品が勢ぞろいします。

西春日井地域「福祉の店」

11月23日(水)～28日(月)午前10時～午後4時...

もえの丘青空市場

11月6日(日)午前9時～所総合福祉センターもえの丘東側...

市民囲碁大会

12月18日(日)午前9時～午後5時 所名古屋芸術大学アトス...

権利擁護講演会 私の思い、最期にだれに託す？

「自身の終い方」に目を向け思いを深めながら、「自身で思う最期の終い方」に向けて...

小・中学生(市内)総合体育館無料開放

アリーナ(南半面) 11月5日(土)・12日(土)・26日(土)午前9時～正午

クロバーの日

障害者スポーツ充実のため、総合体育館アリーナ南半面および多目的ホールを障害を有する方(障害者手帳をお持ちの方)に無料開放します。

働く世代のダイエット講座

ダイエットのプロが健康的にやせる方法を教えます。健診を受けて、お腹周りが気になる方におすすです。

の方で、腹囲が男性85cm以上、女性90cm以上のおおむね60歳未満の方(5人(先着順)講師2名)...

就業支援講習会

Table with 5 columns: 講習名, 会場, 曜日, 日程, 回数. Rows include: 仕事に役立つパソコン講習, 調剤薬局事務講習, 福祉用具専門相談員研修.

対象 母子家庭の母、父子家庭の父および寡婦の方で就業への意欲があり、かつ全日程出席できる方
定員 20人
料金 原則無料(ただし教材費、交通費は自己負担)
申込み 申込用紙(家庭支援課分館にあります)に必要事項を記入し、10月31日(月)～11月21日(月)に家庭支援課へ。
問合せ 社会福祉法人愛知県母子寡婦福祉連合会 052(915)8862



講座

パパママ教室

12月4日(日)・5日(月)午前9時20分〜正午(受付・午前9時10分〜20分)...

認知症サポーター養成講座

認知症について正しく学び、偏見を持たず、認知症の方やその家族などの応援者を養成する講座です。

会計年度任用職員募集

保育園フリー保育士
◆応募資格 保育士資格・幼稚園・小学校・養護教諭免許をもちの心身ともに健康な方

◆応募資格 保育士資格・幼稚園・小学校・養護教諭免許をもちの心身ともに健康な方

◆応募資格 看護師免許をお持ちの心身ともに健康な方

離乳食講習会 実践編

11月29日(火)①午前10時30分〜11時30分②午後1時30分〜2時30分(15分前より受付開始)

※お子さんが食べる様子を見ながら、お子さんに適した離乳食の形状についてのアドバイスも可能です。

愛知県障害者委託訓練 就活に強いITスキル・資格取得③コース

訓練期間 令和5年1月5日〜2月28日(祝日を除き、月・火・木・金曜日の午前10時〜午後4時)

ところ ぱそめイト国府宮教室(稲沢市国府宮)

訓練内容 ワード・エクセル[基礎・活用]、P検試験対策、画像・動画編集、就職支援

対象 身体、精神、知的、発達障害、難病などの方、マウスの操作が可能な方

定員 6人(面接で選考)

料金 テキスト代7,500円

申込み 12月1日(木)までにハローワークで手続き(受講にはハローワークでの求職登録が必要)

問合せ ハローワークまたは愛知障害者職業能力開発校

☎0533(93)2505

救命講習会

「もしも」の時に役立つ応急手当の方法を知っていただくため、AEDの取り扱いを含む救命講習会を開催します。

11月20日(日)午前9時〜正午
所 西春日井広域事務組合東消防署(井瀬木狭場15番地)

募集

西春日井広域事務組合消防本部インターンシップ

令和5年2月4日(土)午前8時30分〜午後5時
対 大学、専門学校、高等学校に在籍する学生

社会福祉協議会職員募集

職種 専門職A：障害者等支援に係る相談援助やコーディネート業務などの専門職

◆職種 専門職A：障害者等支援に係る相談援助やコーディネート業務などの専門職

◆職種 専門職A：障害者等支援に係る相談援助やコーディネート業務などの専門職

新型コロナウイルス感染症拡大防止のため、行事等が中止または内容が変更となる場合がございます。

新型コロナウイルス感染症拡大防止のため、行事等が中止または内容が変更となる場合がございます。



新型コロナウイルス感染症拡大防止のため、行事等が中止または内容が変更となる場合がございます。最新の情報は、各担当にお問い合わせください。

募集

特別養護老人ホーム「かもだの里」パートタイム職員募集

介護職員初任者研修了の方歓迎・無資格の方もぜひご応募ください。

職種Ⅱ介護員 ◆勤務地Ⅱかもだの里(九之坪笹塚109番地) ※他施設での勤務も応相談

障害者職業訓練生募集

募集科目Ⅱ①ITスキル科②OAビジネス科③CAD設計科④総合実務科(知的障害者対象)⑤就業支援科(精神障害者・発達障害者対象) ◆訓練期間Ⅱ①④・①年(4月入学)、⑤・3か月(1月入学) ◆募集期間Ⅱ11月16日(水)まで ◆選考方法Ⅱ筆記・面接試験 ◆選考日Ⅱ①②③⑤・12月9日(金)、④・12月11日(日) ◆愛知障害者職業能力開発校(豊川市一宮町) ☎0533(93)2102

寄附をいただきましたありがとうございます

株式会社中庄商店様・株式会社パッションギークス様(中郷)から栗島小学校へ防犯用品(さすまたなど)を寄贈していただきました。

学校教育課

裁判員候補者名簿記載通知

令和5年の裁判員候補者名簿に登録された方に、11月中旬に名簿に登録されたことの通知を送付します。

この通知は、令和5年の1年間に裁判員に選ばれる可能性があることを事前にお伝えし、心づもりをしていただくためのものです。

この段階では、まだ具体的な事件の裁判員候補者に選ばれたわけではありませんので、すぐに裁判所に来ていただく必要はありません。実際に裁判所に来ていただくことになった場合は改めてお知らせします。

名古屋地方裁判所裁判員係 ☎052(203)8916

お知らせ

歩行者保護で交通安全 毎月11日は横断歩道の日

自動車と歩行者の交通事故が多発しているため、愛知県警は毎月11日を「横断歩道の日」と定め交通安全を呼びかけています。交通事故防止のため、横断歩道を利用しましょう。

歩行者の方へ

道路を横断するときは、左右の確認を忘れずに、横断歩道を渡りましょう。やむを得ず横断歩道が無い道路を横断する場合、距離が長くなる「斜め横断」は絶対にやめましょう。

車を運転する方へ

横断歩道を渡るうとしていない人がいたら、必ず一時停止をして歩行者に進路を譲ってください。

横断歩道の手前から徐行を意識することにより、急ブレーキをしないですみ、追突事故が避けられます。

あなたが停止することにより、対向車も停止してくれます。

防災交通課

都市計画の変更案の縦覧

市民および利害関係者の方で、この案にご意見のある方は市決定分は市に、県決定分は愛知県に意見書を提出できます。

名古屋都市計画道路の変更(県決定)、3・4・315号岩倉西春線(県決定)、3・4・630号西春北部環状線(市決定)、3・4・631号鍛冶ヶ一色徳重線(市決定) 11月11日(金)〜28日(月)午前8時30分〜午後5時15分(土・日・祝日は除く) 所都市整備課、愛知県都市計画課(本庁舎5階) (県では県決定分のみ縦覧) 都市整備課

県内一斉ノーマル残業デー

「あいちワーク・ライフ・バランス推進協議会」(事務局…県)では、11月第3水曜日を「愛知県内一斉ノーマル残業デー」として定め、働き方を見直す契機となるよう普及啓発に取り組んでいます。11月16日(水)は、効率的に仕事を進め定時に退社し、趣味や家族との団らんなどの時間をとお過ごしください。

県労働福祉課 ☎052(954)6360

一戸一灯運動

路上で発生する犯罪の多くは、暗い道路や門灯などがない薄暗い住宅付近で発生しています。自宅の防犯のためにも、門灯や玄関灯を朝まで点灯したり、道路に面した部屋の灯りを

点灯する「一戸一灯運動」を始めませんか。自宅の照明灯はひとつの「点」でも地域の連携により「面」となり、地域全体を明るくし、安全・安心なまちづくりにつながります。ぜひご協力ください。

防災交通課

小・中学校新1年生 一部の地域に限り就学校を変更できます

問合せ 学校教育課 変更基準に該当する方で、希望する方は11月30日(水)までに「就学校の変更・区域外就学申請書」(学校教育課にあり)を提出してください。

就学校の変更基準

- ①②指定校が遠距離(小学校は直線距離がおおむね1km以上、中学校は直線距離がおおむね2km以上)で、より近い隣接校へ就学希望する場合。 ※隣接する小学校を希望した場合の中学校への就学は、通学区域に基づくものとします。ただし、在籍する小学校に該当する中学校への就学を希望することもできます。 ④下表の地域に居住し、保護者が指定校以外の学校を希望する場合。ただし、新たに1年生に就学する児童・生徒に限ります。また、その児童・生徒の兄弟も変更を希望すれば同じ学校に通えます。

Table with 2 columns: 区域, 指定校. Rows include 鹿田片場, 高田寺, 訓原中学校, 師勝中学校.

- ②①の受入児童・生徒数は、あらかじめ教育委員会が明示した範囲内とし、受入可能人数を超えた場合は抽選とします。 ③学年途中に市内へ転入・転居し、①②の条件(この場合は全学年対象)で申請があったときは、該当校の受入児童・生徒数に余裕があるときに限ります。

野焼きは禁止です

廃棄物の屋外燃焼行為(野焼き)は、法律や条例で禁止されています。

農業を営むためにやむを得ない廃棄物(例…その農地でた耕作物の残さや稲わらなど)の焼却など例外的に認められている場合の他は、廃棄物として適切に処理してください。例外であっても、「他人が自分の家の前で野焼きをしていたらどう思うか」など自分に置き換え、周囲への配慮をお願いします。また、煙によって周辺住民の生活環境などに影響を与えるおそれがある場合は、指導の対象となります。

環境課

明るく元気な あいさつ運動

人とのつながりはあいさつから始まります。市青少年育成会議では、市少年補導委員会と連携して小中学校の登校時間にあいさつ運動を実施しています。子どもたちの爽やかな一日の始まりにご協力をお願いします。

家庭支援課

下水道排水設備の「つまり」に注意

下水道に接続する排水施設の「つまり」などの排水不良が頻発しています。排水設備へガム・たばこなどのごみ、紙おむつ・新聞紙などを流すと、つまりの原因になりますので流さないようにしてください。

快適に下水道をご利用いただくためにご協力をお願いします。

下水道課

下水道が利用できる区域のみなさんへ

市では、快適な環境づくりを目指して、下水道の整備を積極的に進めています。

みなさんが下水道に接続すると、悪臭や害虫の発生が少なくなり、生活環境がよくなります。また、側溝や河川がきれいになることにより自然環境を守ることもつながります。下水道の役割をご理解いただき、下水道が利用できる区域のみなさんは、早期の接続にご協力ください。

下水道課



新型コロナウイルス感染症拡大防止のため、行事等が中止または内容が変更となる場合がございます。最新の情報は、各担当にお問い合わせください。

お知らせ

個人事業税第二期分の納付をお忘れなく

新型コロナウイルス感染症拡大防止のため、行事等が中止または内容が変更となる場合がございます。最新の情報は、各担当にお問い合わせください。

◆納期限 11月30日(水)

第二期分の納付書は、8月に送付した納税通知書に同封してあります。次のいずれかの方法で納付してください。納付書を紛失された方は名古屋北部県税事務所へお問い合わせください。

◆納付場所・納付方法 1

- 金融機関、県税事務所の窓口
○コンビニエンスストア、M M K 設置店
○Pay easy(ペイジー)

- インターネット環境でクレジットカード決済
○スマートフォン決済アプリ(PayPay、LINE Pay、PayB)

※コンビニエンスストア、M M K 設置店、スマートフォン決済アプリによる納付については、納付書の納付金額が30万円以下のものに限りです。

◆その他 1 領収証書が必要な方

一般不妊・不育症治療費助成します

一般不妊治療費

◆助成対象 1 1回の妊娠について、継続している一般不妊治療および当該治療に係る検査(最長24か月間。令和4年4月以降に行った一般不妊治療および当該治療に係る検査に關しては保険適用外のみ助成の対象)

◆対象期間 1 令和4年3月1日

〜令和5年2月末日の診療分

◆申請期限 1 令和5年3月31日(金)まで

不育症治療

◆助成対象 1 保険適用外の不育症治療および当該治療に係る検査

◆対象期間 1 治療期間

◆申請期限 1 治療期間終了日から6か月以内

問 保健センター

11月は子ども・若者育成支援市民運動強調月間です

スローガン

「育てよう 自分に勝てる子 負けない子」

問 家庭支援課

は、金融機関(ゆうちょ銀行を除く)の窓口、県税事務所またはコンビニエンスストア、M M K 設置店で納付してください。

納付には便利で安全な口座振替の制度もあります。ご希望の方は口座を開設している金融機関で手続きしてください。

問 愛知県名古屋北部県税事務所 課税第一課県民税・事業税第二グループ ☎052(531)6304(ダイヤルイン)

HP 愛知県税務課ホームページ https://www.pref.aichi.jp/soshiki/zeimu/

レジャー農園利用者募集

レジャー農園に12区画(10月1日現在)の空きがあります。10月以降は利用料が半額(1㎡あたり100円)になります(ただし、来年度継続の際は、通常どおり1㎡あたり200円の利用料をお支払いいただきます)。1世帯2区画まで利用可能です。この機会に野菜作りを始めませんか。先着順で受け付けます。問 商工農政課

市議会定例会日程

時(時間はいずれも午前10時〜)

◆本会議(初日)

11月30日(水)

◆本会議(一般質問)

12月9日(金)

◆本会議(一般質問)

12月12日(月)

◆予算決算常任委員会

12月13日(火)

◆福祉教育常任委員会

12月14日(水)

◆建設常任委員会

12月15日(木)

◆総務常任委員会

12月16日(金)

◆鉄道連続立体交差事業等検討特別委員会

12月19日(月)

◆本会議(最終日)

12月22日(木)

市役所東庁舎4階 申 傍聴希望の方は、当日傍聴受付へ。ただし、委員会の傍聴の定員は10人で午前9時30分〜45分の受付にご協力ください。問 議事課

介護保険料の納め忘れにご注意ください

介護保険料の納付は、原則として年金からの納入ですが、65歳になってしばらくの間は窓口または口座振替で納めていただきます。保険料を納めないこと、次のような措置がとられます。

1年以上滞納・介護サービス費用の全額をいったん支払い、申請により保険給付分(費用の9割〜7割)の払い戻しを受けません。

1年6か月以上滞納・介護サービス費用の全額を支払い、申請をしても保険給付の一部または全部が一時的に差し止めとなり、滞納保険料を差し引くことがあります。

2年以上滞納・保険料は2年を経過すると時効により納めることができなくなります。時効になった未納保険料の額に応じた期間、介護サービス利用時の利用者負担が引き上げられたり、高額介護サービス費が受けられなくなったりします。

介護が必要になったときに安心してサービスを利用できるように、保険料は必ず納めましょう。問 高齢福祉課

税の無料相談(予約制)

時 12月19日(月)午前10時〜午後4時 所 市商工会館 内容 年末調整指導 対象 事業所得者 定員 1か月前から電話で市商工会 ☎(25)0001へ。

神経系難病専門医による個別相談

パーキンソン病や脊髄小脳変性症、多系統萎縮症、筋萎縮性側索硬化症などの神経系難病で療養中の方やご家族の方のための専門医による個別相談です。

時 11月21日(月)午後2時〜4時 所 清須保健所(清須市春日老人福祉センター内) 内容 個別相談(1人25分程度) 対象 専門医 眞野和夫氏(日本赤十字社愛知医療センター) 名古屋第一病院、脳神経内科医 定員 4人 申込 11月4日(金)14日(月)に清須保健所健康支援課 ☎052(401)2100へ。

※マスクの着用、検温、手指の消毒など、感染症対策へのご協力に了承いただいたうえお申し込みください。 ※申込み多数の場合はお断りすることがありますので、ご了承ください。



新型コロナウイルス感染症拡大防止のため、行事等が中止または内容が変更となる場合がございます。最新の情報は、各担当にお問い合わせください。

お知らせ

アルコール等専門相談  
(予約制)

■ 11月18日(金)午後2時～3時  
 内 アルコール問題にお悩みの方やご家族を対象に、精神科医師や酒害相談員による個別相談を開催します。お気軽にご相談ください。  
 所 清須保健所(清須市春日老人福祉センター内) 申 清須保健所健康支援課  
 健康推進グループ ☎052(401)2100(代表)  
 ※事前に電話予約のうえお越しください。

■ 成年後見制度無料相談

成年後見制度は認知症、知的障害、精神障害などで判断能力が不十分な方を法律面や生活面で保護したりする制度です。  
 リーガルサポート愛知支部の司法書士が相談に応じますので、お気軽にご相談ください。  
 時 11月16日(水)午前10時～正午  
 所 申 東部地域包括支援センター ☎272751

■ 行政相談

総務大臣から委嘱を受けた行政相談委員が、行政に関するご意見やご要望を受け付け、その解決や実現の促進、行政運営の改善などを図っています。  
 時 11月24日(木)午前9時～11時30分  
 所 健康ドーム会議室 ◆ 行政相談委員 菊谷礼子、町田和好、長谷川源幸 問 総務課

■ 職業適性検査・就職相談

職業適性検査(約50分)  
 適性診断システムにより、あなたの職業適性を分析し、相談員が解説を行います。  
 就職相談(予約優先、50分)  
 書類選考や面接がうまくいかない方に相談員がコツの伝授や職場体験の案内などをします。  
 時 11月16日(水)、12月21日(水) 午前10時～午後3時(受付は午後2時まで) 所 社会福祉協議会本所 小会議室 就職活動中の15～49歳の方と保護者の方 申 なごや若者サポートステーション ☎052(700)2396 問 商工農政課  
 ※検査で知り得た個人情報、他の目的には使用しません。

逆転勝ちで見事優勝!



8月28日に開催された、第30回東海四県学童軟式野球大会の優勝報告に、北名古屋ドリームスの選手たちが市役所を訪れました。

8月25日に、東海大会へ出場することを報告に来ていた選手たち。太田市長はその時にもらったドリームズマスクを着用し「必ずよい成績を報告しに来てくれると信じていました」と迎えました。

市長に「決勝戦で途中まで負けていたが、勝てると思ってた?」と聞かれると、全員力強くうなずいていました。決勝打を打った岡村君は、「逆転のタイムリーを打って、優勝できてよかった」と感想を話しました。

「もしも」「万が一」に備えて



県や西枇杷島警察署、自衛隊などと協力した大規模な総合防災訓練が行われました。

新型コロナウイルス感染や天候などで2年振りの開催となった今回の訓練。南海トラフ地震の発災後から3日目、道路や橋、家屋が倒壊し、電気・ガス・水道のライフラインが寸断されたなど、甚大な被害が発生したことを想定して訓練しました。重機を使った救出作業やヘリコプターによる救助、ドローンでの生存者捜索など大小さまざまな機械を使った訓練に加え、地元の学生や市民もボランティアとしての土のう作成や避難所設置、炊き出しで参加しました。

地域ぐるみで子どもを支え表彰



天神中学校地域学校協働本部が令和4年度優良家庭教育推進組織等顕彰事業において県教育委員会より感謝状を授与されました。この表彰は、地域において家庭教育支援活動を継続して実施している組織が表彰されるものです。

図書室内・校内・外周の環境整備などのボランティア活動により、子どもたち学びの環境の充実や健やかな成長につなげる活動を行っています。

市では、学校・家庭・地域が連携協働し子どもを支えていくコミュニティ・スクールを進めており、地域ぐるみで子どもを育む活動を実践しています。

手作りの扇風機用カバーを寄附



教室の天井に取り付けられている扇風機はシーズンオフにホコリをかぶることもあり、初夏の使用前に、先生らで全教室の扇風機を掃除します。そんな作業を助けようと、栗島小学校では、地域に住む菊谷礼子さん(写真右)と猿渡節子さんが、扇風機用カバー100枚を作り、同校の浅井努校長(同中)とPTA環境部長の橋本全恵さん(同左)に手渡しました。菊谷さんが自ら所有の布を裁断、猿渡さんが1枚1枚ミシンで縫い、2週間ほどで完成。ゴムで締めりサイズもピッタリ。浅井校長は「地域やPTAとのあたたかなつながりを感じ、とてもありがたいです」、菊谷さんは「他校にも同様に広がるといいですね」と話していました。

障害者・福祉に関する相談

相談名	とき(祝・休日は除く)	ところ・問合せ・申込み
■ 心身障害者相談 ※電話相談可	11月8日(火) 10:00~12:00	所 面談室2西 問 申 社会福祉課
■ 障害者のための就業相談	月~金 9:00~17:00	問 尾張中部障害者就業・生活支援センター ☎052(908)2540

暮らし・仕事・まちづくり・行政に関する相談

相談名	とき(祝・休日は除く)	ところ・問合せ・申込み
■ 弁護士による法律相談【予約制】(1組につき30分)	A: 11/17(木)・12/8(木) 9:00~12:00 B: 11/24(木) 9:00~12:00 予約受付: 11/4(金)~	所 A: 社会福祉協議会本所相談室 B: 総合福祉センターもえの丘1階支援センター相談室 問 申 社会福祉協議会本所 ☎(25)8500
■ 司法書士相談【予約制】(1組につき50分)	B: 11/15(火) 13:00~15:50 12月開催なし 予約受付B: 11/4(金)~11/11(金)	※予約制の相談については、当月3日(祝・休日などの場合は、翌日以後最初の平日)から受付を開始します。 ※司法書士相談については、受付期間に予約が入らなかった場合は開催しません。
■ 不動産取引の悩みごと相談	A: 11/17(木) 13:00~16:00	所 問 申 消費生活センター 問 ☎(22)1111
■ 消費生活相談 ※電話相談のみ	火~金 受付13:00~16:00 (ホームページ等で開所を確認ください。)	原則お住まいの市町村での受け付けとなります。
■ 求人情報提供、職業相談・紹介	月~金 9:30~17:00	所 問 申 北名古屋地域職業相談室(社会福祉協議会本所内) ☎(24)8689
■ 男女共同参画を阻害する権利侵害の相談【予約制】	月~金 8:30~17:00	問 申 総務課西 相談員/男女共同参画相談委員(弁護士など)
■ 市民活動相談【予約制】	月~金 8:30~17:00	問 申 総務課西 相談員/市民活動相談員(NPO法人関係者)など
■ 広聴相談(市行政一般)【予約制】	月~金 9:00~17:00	問 申 人事秘書課西
■ 外国人生活相談【予約制】	月~金 9:00~17:00	問 申 国際交流協会西 ☎(22)1111



新型コロナウイルス感染症拡大防止のため、行事等が中止または内容が変更となる場合がございます。最新の情報は、各担当にお問い合わせください。

## 繋がる、伝えよう ～コロナ禍に消えない神前神楽舞～

足立 まり子 記者

去る10月、國霊神社・生田神社にて、秋祭り(國霊神社生田神社大祭)が開催されました。今年は子ども獅子のお祓い(各組代表者二人まで)だけでなく、神前神楽舞の奉納も行うことができました。

毎年、地域の小学5年生の女子から有志を集い、お祭り当日までの数日間、前年度に舞った6年生から舞を伝授されるのですが、一昨年度も昨年度も中止だったため、今年の6年生は教えることができませんでした。しかしながら、過去のビデオ映像を元に再現することができたそうです(文明の利器、この手がありましたね!)。無事に舞の奉納ができて、本当に良かったです!

続くコロナ禍で、生活や習慣も急激に変化していますが、世代を超えた地域の行事とともに、こうした形のない伝承文化も人から人へ伝えることで、人と人を繋げる大切な役割を担っていると思いました。来年は、この日のような秋晴れの青空の下、あちこちで競うような元気で楽しい「わっしょい!」が、市内に響きますように!



## キラッと輝人 45 輝くあなたを応援します



## 夫婦で子ども食堂をオープン ～地域の子どものために～ 山田昌昭さん・亜由美さん (弥勒寺)

魚住 玲子 記者

9月、弥勒寺で初めて子ども食堂を開催した山田さんご夫婦にお話を伺いました。昌昭さんは建設業・大工工事業を経営。「為せば成る」の言葉を胸に何事にもポジティブに頑張ってきました。16歳(高校1年)の時、家庭の事情で住む場所もない、食べられないつらさを知りました。高校も中退し、自分で生きていく決心をしました。親方の家に住み込み、昼は大工、夜は定時制へ通学。大学院まで卒業しました。修行の間に知り合った亜由美さんと結婚し、28歳には二人で個人開業。現在は3人のお子さんもうらやいます。一方、亜由美さんはカフェの経営も始めています。昌昭さんはPTA会長を務めた時に子どもたちの現状を見聞きし、支援の必要性を感じたそうです。そして今回、農家さんや市社会福祉協議会の力を借り、ご夫婦で自らの事務所兼カフェの建物内で子ども食堂をオープンしました。提供するの栄養満点で彩り良しのワンプレート料理。「美味しかった」「楽しかった」「また来たい」と子どもたちは笑顔です。「月1回の開催では微力ですが…」とお二人そろってご謙遜。地域の子どものためにと行動される、北名古屋の輝人(きらっと)さんです。



手作りの床・テーブル・おもちゃがあり、自然のやさしさに溢れています。2階にはボルダリング・滑り台もあります。



## 食改さんのおすすめ レシピ vol.24

## 鮭つくね



材料 (2人分)

生鮭.....2切れ(200g) A 卵.....1/2個  
はんぺん.....1/2枚(50g) 味噌.....小さじ1  
長ねぎ.....1本(100g) 片栗粉.....大さじ1  
大葉.....4枚 サラダ油.....大さじ1/2

作り方

- 1 鮭の身をフォークでこそげとり、包丁で叩く。(フードプロセッサーにかけてもよい)長ねぎを4~5cm長さに4つ切り、残りはみじん切りにする。大葉はせん切りにする。
- 2 ボウルにAを入れて混ぜる。はんぺんはつぶしながら入れ、1を加えてさらによく混ぜる。
- 3 フライパンに油を入れて中火にかけ、2を6等分にしてのせる。4~5cm長さに切った長ねぎもせ、中火で2~3分焼く。裏返して弱火にし、中まで火が通るようにさらに3分ほど焼く。

出典：一般社団法人 日本食生活協会  
「働き世代のための生活習慣病予防」



## 食改さんからのヒトコト

はんぺんが入ることで、やわらかくなり、食べやすいつくねになります。

問合せ 北名古屋食生活改善推進協議会(事務局：保健センター)

## 公共施設利用抽選会 ※変更となる場合がありますので、市ホームページをご確認ください。

施設名	対象月	受付日時	ところ
名古屋芸術大学 アートスクエア (文化勤労会館)	大ホール (4~6月改修予定)	12月1日(木)	午前8時35分~50分
	大ホール以外		
展示室・展示コーナー	2月分	午前8時50分~9時	名古屋芸術大学アートスクエア (文化勤労会館) エントランスホール
コミュニティセンター (西庁舎併設)	2月分		西庁舎 1階ロビー
総合運動広場テニスコート		11月5日(土)	総合体育館 多目的ホール
総合運動広場グラウンド、白木・天神中学校夜間照明(グラウンド)、新川東部浄化センターサッカー広場、親水運動広場	12月分	11月12日(土)	午前8時30分~40分
			午前9時30分~40分
学校施設(テニスコート・体育館)			総合体育館 大小会議室

## 市内の交通事故発生状況

[西枇杷島警察署調べ]

令和4年	9月	累計
死亡事故	0件	0件
	0人	0人
人身事故	28件	181件
	31人	196人
物損事故	166件	1,483件

人身事故数は死亡事故数を含む。

## 市内の窃盗犯発生状況

[西枇杷島警察署調べ]

令和4年	9月	累計
侵入盗	2件	12件
乗物盗	17件	92件
非侵入盗	13件	109件

侵入盗 : 空き巣、忍び込み等  
乗物盗 : 自転車・自動車・オートバイ盗  
非侵入盗 : 車上ねらい、部品ねらい、ひったくり等

## 編集後記

毎号お読みいただきありがとうございます。みなさんのおかげで節目の200号を発行することができました。実は、100号の時も編集・発行していた自分。今年200号がやって来ると知った時はゾッ! ? としました。来月からも少しでもより伝わる広報紙を目指して参ります。(高柳)





報北名古屋

令和4年11月  
No.200

編集発行／北名古屋市役所総務部人事秘書課  
〒481-8531 愛知県北名古屋市西之保清水田15

●電話 0568(22)1111 ●FAX 0568(25)1800  
●ホームページ <https://www.city.kitanagoya.lg.jp/>