

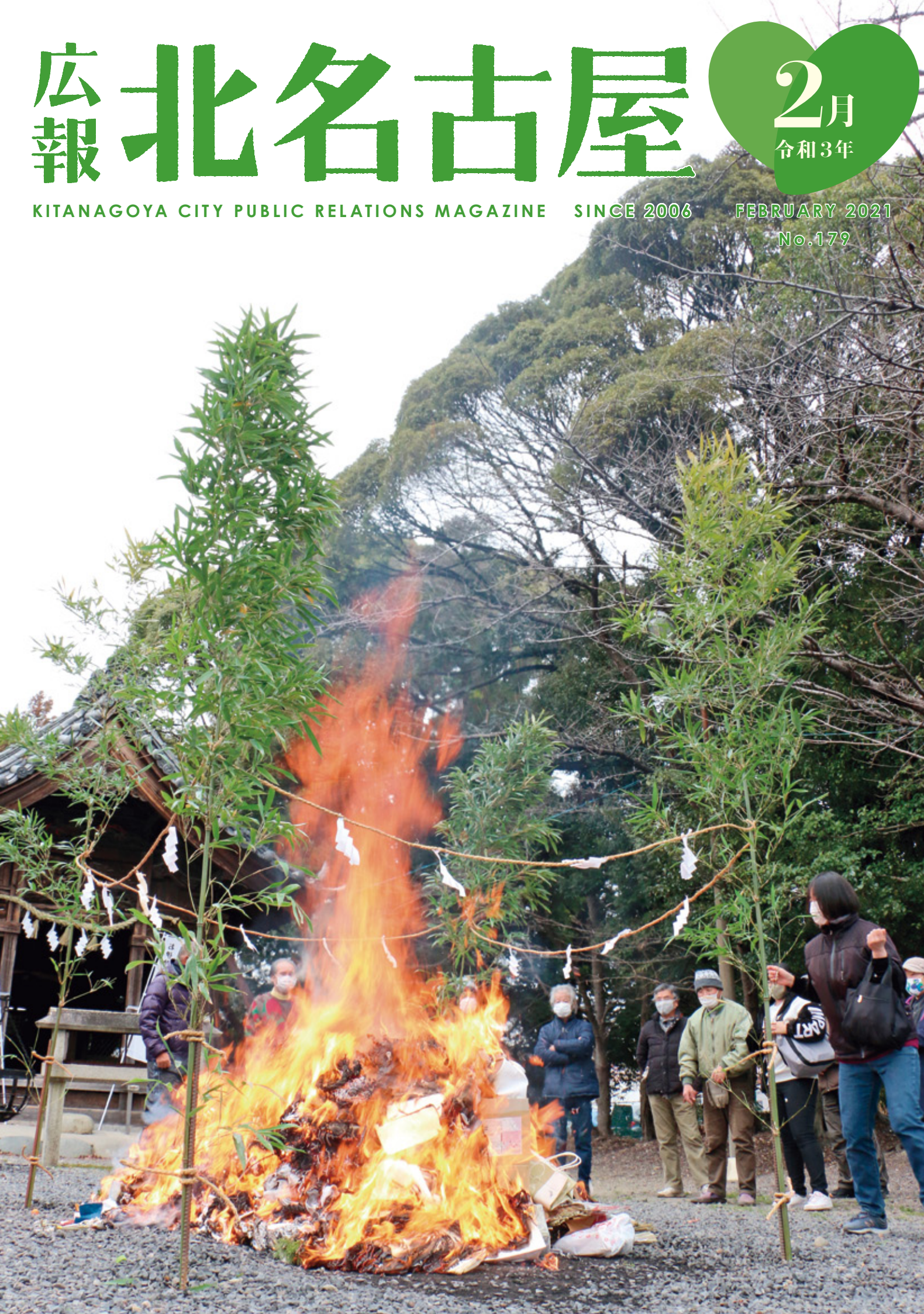
広報 北名古屋

2月
令和3年

KITANAGOYA CITY PUBLIC RELATIONS MAGAZINE SINCE 2006

FEBRUARY 2021

No.179

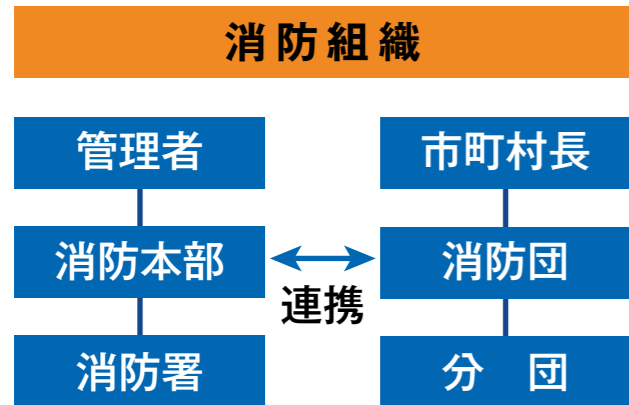


特集

まち 愛する故郷を守る

～北名古屋市消防団～

消防団ってどんな人の集まりなの。
どんな活動をしているの。
そんな疑問にお答えするため、
今月は市消防団を特集します。



地域を守る「消防団」とは

消防団は、消防組織法に基づき、それぞれの市町村に設置される消防機関です。地域に密着した消防・防災リーダーとして、住民の安全と安心を守る重要な役割を担っています。

組織は、消防団長のもと、地域ごとの分団に分かれています。火災などの災害時には、多くの消防団員がそれぞれ仕事をもち、自宅や職場から現場へ駆けつけ、消防署員と協力し、日ごろの訓練を生かした消火・救助活動を行います。

Contents 今月の内容

トピックス

- 3～5 特集 愛する故郷を守る～北名古屋市消防団～
- 6 新型コロナウイルス感染症対策本部情報
- 7 市ホームページバナー広告募集/シャトルワゴン車広告掲載事業者募集
- 8～9 タブレット端末を使った ICT 教育が始まります「北名古屋 GIGA スクール」
- 10 市の申告相談会場で受付できる申告について
- 11 学びのチャンス「生涯学習人材登録制度」
- 12 アジア太平洋フェスティバル/産後ママのグッド スリープ
- 13 資源集積所の利用/介護サービスを利用できます

14～15 今月のカレンダー

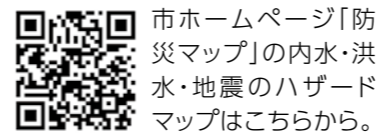
来月の予定/今月の納税・納付など/休日診療/公共施設などの連絡先

- 16 母子保健事業・成人保健事業/子ども・子育て・教育に関する相談
- 17 子育て支援センター子育て情報/子育てひろば
- 18 ふおとれば Photo×Report
- 19 図書館 × 昭和日常博物館 Selection・Column

暮らしの情報

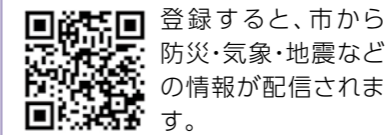
- 20～25 催し/講座/募集/お知らせ/食改さんのおすすめレシピ/障害者・福祉に関する相談/暮らし・仕事・まちづくり・行政に関する相談
- 26 Zoom in 北名古屋/公共施設利用抽選会/市内の交通事故・窃盗犯発生状況/編集後記
- 27 市民記者レポート「ハンズ」

ハザードマップを確認しよう



市ホームページ「防災マップ」の内水・洪水・地震のハザードマップはこちらから。

災害情報がメールで届く



登録すると、市から防災・気象・地震などの情報が配信されます。

LINEでつながろう



友だち追加すると、市から随時、大切な情報をお届け。

スマホで「広報北名古屋」



まずはアプリをダウンロード!

今月の表紙



1月11日、日吉神社(沖村)での左義長(どんど焼き)。古い御札、門松、注連飾り、書き初めなどを焼く炎が舞い上がります。家内安全、五穀豊穡、そして新型コロナ終息も祈願です。

市の人口・世帯数 1月1日現在

総人口	86,271人	(+30)
男性	43,318人	(+3)
女性	42,953人	(+27)
世帯数	37,391世帯	(+34)

()内は前月からの増減

市役所の業務案内

開庁時間
午前8時30分～午後5時15分

閉庁日
土、日、祝・休日、
年末年始(12月29日～1月3日)

窓口延長
延長時間 午後7時30分まで

西庁舎：第1・3金曜日
東庁舎：第2・4金曜日

内容：戸籍・住民票・税務などの証明書発行、印鑑登録、市税などの収納

マークについて

- 時 とき
- 所 ところ
- 内 内容
- 対 対象
- 定 定員
- 参 参加費・入場料・利用料
- 持 持ち物
- 申 申込み
- 問 問合せ
- 電 電話
- フ ファクス
- メ メール
- HP ホームページ
- 西 西庁舎
- 東 東庁舎

火災などを未然に防ぐ
〔防火啓発活動〕

平常時には、火災が起こることのないように防火啓発活動を行っています。消防団車両を使用し、毎月19日には、防火広報パトロールを行うなど、地域を巡回して火災発生の防止を呼びかけます。

また、地域の自主防災訓練などで、消火器や応急手当の訓練・指導なども行っています。初期消火の大切さや日ごろの訓練の重要性を周知し、地域の防災意識の向上に努めています。



わたしたち
消防団の活動

被害拡大を食い止める
〔消火・救助〕

火災が発生すると、その地域の分団に所属する消防団員は、消防ポンプ車などで現場へ急行し、消防署員と協力して、消火活動などを行います。

また、地震や風水害など、その他の災害でも出動し、救助活動、復旧活動など、さまざまな災害対応に当たります。

火災現場での活動

■延焼防止
隣家などに火が燃え移らないように建物に放水



■残火処理
焼け跡に残った火の確認・消火作業
■周辺の交通整理
火災現場周辺道路の交通整理

消防水利の点検

火災が発生すると市内にある消火栓や防火水槽の水を使用し、消火活動を行います。

いざという時に水利を確保できるように日々消火栓や防火水槽の点検を行っています。



故郷を守る団員に聞く

消防団長 永田勇さん

入団2年目に東海豪雨が発生。夕方非常呼集があり、糸を引くような雨の中、翌朝まで一晩中の災害活動でした。解散後帰宅すると自宅は床下浸水。あと僅かで床上浸水になるところでした。

私が出動中家族が夜通し家を守ってくれていました。妻に感謝し涙しました。

我々消防団員はみな生業を持ち、日々の生活と家族を守り、火災出動、訓練、防火啓発活動などの活動を続けています。安全安心を守ることを仕事としています。



我々消防団員は有事の際には、消防団・水防団・自警団にもなり、市民のみなさんとともにまちを守る、即応の組織、奉仕の心を持つ者の集まりです。

私の希望は、各団員が消防団を趣味の一つとして末長く団活動を続けてくれること。そして、安心安全なまちづくりのため、多くの新団員を募集しております。

コロナ禍ではありますが、北名古屋のみなさんがともに笑顔になりますよう、コロナ鬼退散、全集中で頑張っております。

第1分団団員 花妻信さん(32歳)

消防団歴2年目です。入団のきっかけは、自治会からの勧めでした。私たちの分団は、市の防災訓練や消防機械器具点検の他に、自治会の防災訓練や祭りの警備などに参加をして地域の方々との交流も行っています。分団のみなさんは私を温かく迎えてくださり、訓練外でも交流があり、楽しく活動しています。

地域のさまざまな方が消防団に加入されており、交流が広がるチャンスもあるの



で、みなさんもぜひ消防団を経験してほしいと思っています。

女性団員 浅井優莉香さん(29歳)

私は、消防団は、制服が凛々しく格好良いな」と単純な理由で入団しました。

入団後は、さまざまな世代や職種の先輩団員から、消防防災の大切さを教えていただき、今では地域防災のため、誇りと責任を持って消防団活動に楽しく参加させていただいています。



みなさんも私たちと一緒に消防団で地域防災を学び、災害に負けないまちづくりに参加しませんか。お待ちしております。

消防団員を募集しています やりがいのある楽しい場所がきっと見つかる!

- 入団資格 18歳以上60歳以下で市内在勤・在住の方
- 待遇 階級に応じた報酬・訓練の活動につき出動手当をお支払いします。
- ◇活動に必要な被服などの貸与
 - ◇功労・功績への表彰
 - ◇退団時の退職報奨金制度
 - ◇活動中の負傷に対応する公務災害補償

問合せ 防災交通課

☑bosai@city.kitanagoya.lg.jp



詳しい内容は市ホームページをご覧ください。





北名古屋市新型コロナウイルス感染症対策本部情報

市内での感染者が増えている中、日夜対応にあたる医療機関(従事者)からのメッセージをお届けします。感染拡大防止に取り組む一方で、わたしたちが心がけておきたいことは――。

済衆館病院 理事長 今村康宏さん



いま届けたいメッセージ

医療の現状と市民の皆様へのご願い

新型コロナウイルスが猛威を振るう中、当院においても緊密な医療介護連携のもと、地域医療を守るべく24時間体制で懸命に業務にあたっております。

このウイルスの制御には市民お一人おひとりの、正確な情報に基づいた着実かつ冷静な感染対策が最も重要です。一方で、今の時期は他の病気も大変多くなっています。病の兆候があってもコロナを恐れるあまり受診を控えてしまい、手遅れにならないようにしなければなりません。ご自分やご家族の体調でお気にかかることがあれば、我慢せずに早めにかかりつけ医にご相談ください。

北名古屋市市民の皆様が新型コロナウイルスによって奪われた自由と余裕を一刻でも早く取り戻せるよう、心から願っております。

相談から受診までの流れ

1. 発熱などの症状が生じた場合は、まず「かかりつけ医」などに電話で相談してください。
2. 相談先がわからない場合やかかりつけ医などで対応できない場合は、「**受診・相談センター**」や「**電話相談体制を整備した医療機関**」へ電話相談をお願いします。
3. 電話相談で案内された医療機関に連絡し、医療機関の指示に従って受診してください。

受診・相談センター

清須保健所
 電話 ☎052(400)2499
 受付時間 平日 午前9時～午後5時30分

夜間・休日相談窓口

電話 ☎052(856)0315
 受付時間 平日 午後5時30分～翌午前9時
 土・日・祝日 24時間体制

電話相談体制を整備した医療機関

はるひ呼吸器病院
 電話 ☎070(1592)9384
 受付時間 土 午後1時～4時30分
 日 午前9時30分～午後4時30分

済衆館病院
 電話 ☎(21)0811
 受付時間 毎日 午後5時～翌午前9時

新型コロナウイルス感染拡大防止対策に伴う公共施設利用情報

緊急事態宣言に伴い、2月7日(日)までは夜間の利用ができません。また、各施設ごとに人数制限などの利用制限が設けられています。詳細は、市ホームページまたは各施設や担当課へお問い合わせください。この内容は、感染症の流行状況により変更する場合があります。

施設名・問合せ	利用	備考
名古屋芸術大学アーツスクエア(文化勤労会館)	可	リハーサル室・楽屋1・楽屋2は利用不可。
東公民館	可	展示コーナーなどは利用不可。
東図書館・歴史民俗資料館、西図書館	可	
総合体育館	可	トレーニングジムは利用不可。
総合福祉センターもえの丘 社会福祉課	可	一般入浴・カラオケは利用不可。
市民活動スペース 市民活動推進課	可	
コミュニティセンター 総務課	可	
各児童館、児童センターきらり 児童課	可	午前：予約制、午後：分散利用 ※児童センターきらりは、日曜日利用不可
子育て支援センター(東・西・南・北、健康ドーム) 児童課	可	予約制
回想法センター、憩いの家さくら荘・ふたば荘・さかえ荘・とくしげ、高齢者活動センターしあわせの家・ふれあいの家 高齢福祉課	可	一般入浴は利用不可。
陽だまりハウス 社会福祉課	可	
学校開放施設(各小・中学校) 総合体育館	可	屋内施設は、再開時期未定。
総合運動広場(北名古屋稲葉篤紀ふるさと広場)：グラウンド・テニスコート、ソフトボール球場 総合体育館※ソフトボール球場のみスポーツ課	可	
健康ドーム	可	健康サポートジム・ウォーキングコース・浴室は利用不可。

市ホームページバナー広告募集

市では、「北名古屋市ホームページ」に掲載するバナー広告を募集します。

広告媒体の概要 北名古屋市ホームページ(令和元年度年間アクセス件数・約269万件)

掲載場所 市ホームページ(一部のページを除く)の下段

※掲載位置はページを開くたびにランダムに変わります。

規格 サイズ：縦100ピクセル×横300ピクセル

※ランダムに1つのバナーがこのサイズで、それ以外は縦50ピクセル×横150ピクセルで表示されます。

形式 GIF(アニメーション・透過GIF不可)またはJPEG(静止画)

容量 20KB以内(画像スライス(分割)はできません)

※バナー広告は広告主の責任と負担で作成してください。

募集月 4月～令和4年3月

シャトルワゴン車広告掲載事業者募集

広告希望者を募集する広告掲載事業者を募集します。

掲載場所 車外の側面および後面

規格
 ①側面2枠(縦450mm×横300mm)
 ②後面1枠(縦250mm×横1000mm)
 ③後面2枠(縦200mm×横600mm)

掲載料金 各面1枠12000円

募集枠数 各月15枠(応募多数の場合は、募集要項に基づき広告主を決定します)

掲載料金 1枠5000円(1か月)。同一年度内で、連続して複数月の申込みをすることができません。

申込み 2月26日(金)までに次の必要書類を持参または郵送で人事秘書課へ。

○北名古屋市広告掲載申込書(人事秘書課または市ホームページで入手できます)

○履歴事項全部証明書(法人の場合)または身分証明書(個人事業主の場合)

○納税証明書(北名古屋市に納税している場合は不要です)

○バナー広告案

○会社概要など

◆郵送による申込先：〒481-8531(住所不要)北名古屋市役所人事秘書課広報担当宛

※募集期間後は、空き枠があれば随時受け付けます。

掲載期間 4月1日～令和4年3月31日

申込み 2月12日(金)までに、所定の申込書(総務課)にあります。市ホームページからもダウンロードできます(必要事項を記入し、総務課へ)。

問合せ 総務課

愛知県消費生活モニター募集

消費者を取り巻くさまざまな問題に対応するため、県は消費生活モニターを募集しています。

応募条件 県内在住の満20歳以上の方(公務員、公職選挙法による公職者は除く)

モニターの主な仕事

○日常生活などで危険と思われる商品、不当な表示、悪質商法、生活必需品の価格動向などの観察・情報提供

○生活必需品などの需給・価格調査(県が特に必要とした場合)

○消費者行政に関する意見・要望の提出

○地域・周囲などへの消費生活に関する情報の提供

謝礼 研修会(年1回程度)への出席(交通費は自己負担)

任期 年額1500円以内(予定)

申込み 依頼した日から令和4年3月31日まで

報コーナード配布)に必要な事項をご記入のうえ、2月19日(金)(消印有効)までに郵送、ファクス、持参のいずれかで愛知県民生活課へ。

問合せ 愛知県民文化局県民生活部県民生活課 ☎052(954)6163 ☎052(972)6001

<https://www.pref.aichi.jp/kennin/shohseikatsu/out/monitor.html>



タブレット端末を使った ICT教育が始まります 「北名古屋GI GAスクール」

問合せ 学校教育課

市の取り組みについて

市内小・中学校にタブレット端末である iPad(アイパッド)を配置し、無線 LAN による高速通信が可能となる通信ネットワーク環境の整備を行いました。GIGA スクール構想の実現に向け、下記の教育支援および授業支援アプリを活用し、4月からの本格運用を目指します。

◇教育支援アプリ・・・スクールライフノート

子どもたちが、その日その時の気持ちを天気(晴・曇り・雨・雷)に例えて入力するとともに、学校生活のさまざまなことを記録していくアプリです。教員は、子どもたちが記録した気持ちの変化を確認することで、適切なタイミングでの声掛けや支援を行うことができます。

◇授業支援アプリ・・・ロイロノート・スクール

子どもたちからの発信を助け、共有、蓄積して学び合う主体的・対話的で深い学びを実践するためのアプリです。物事をとらえ、考えをまとめ、自分の言葉で説明できる力をつけることができます。

今後の取り組みについて

ICT 教育の充実に向け下記についても検討を進めています。

- ◇AI を活用したデジタルドリルの導入
- ◇デジタル教科書・教材の導入
- ◇遠隔・オンライン教育



キックオフ・イベント「きたなごやレインボープロジェクト」について

タブレット端末の本格運用にあたり、キックオフ・イベントとして、世界で活躍する本市出身のダンスアーティスト ケント・モリさんにご協力をいただき、2月22日(月)に市内小学校をオンラインで結び、児童を対象にダンス教室とAR ライブビューイングを開催します。

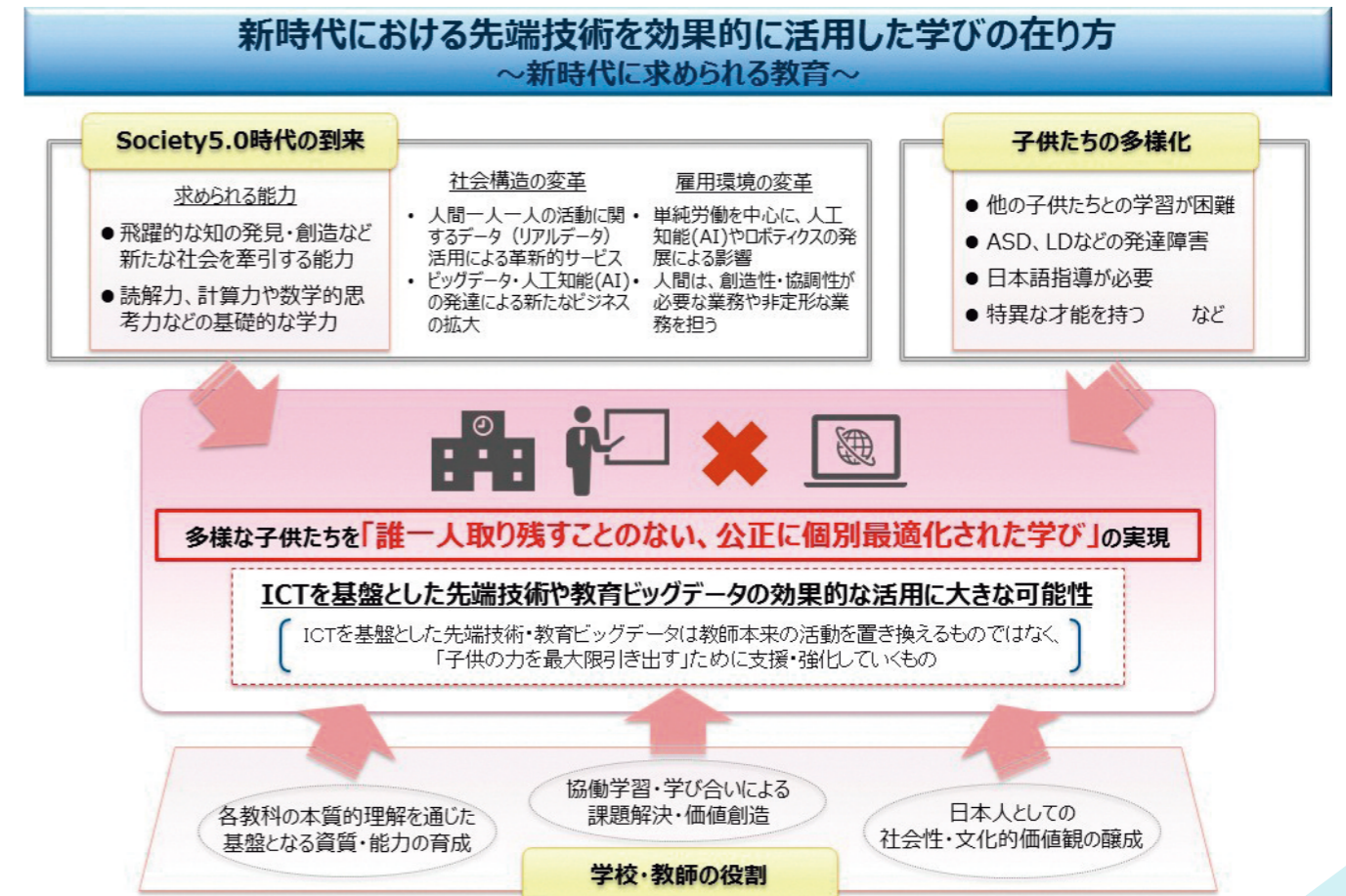
この事業は、「コロナ禍の中、ダンスを通じて子どもたちに夢と希望を伝えたい」というケント・モリさんの申し出により実現しました。

※新型コロナウイルス感染症拡大防止のため、変更となる可能性があります。



GIGA スクール構想について

変化の激しい時代を生き抜くには従来の一斉教育だけではなく、多様な子どもたちを誰一人取り残さない、個別最適化された創造性を育む教育の実現が重要です。それには、ICT を基盤とした先端技術を活用した ICT 教育が必要です。こうしたことを背景に国(文部科学省)は2019年12月に児童・生徒1人1台の学習用タブレット端末と高速ネットワーク環境などを整備することで、学習の個性化と指導の個別化することを目的とし、子どもたち一人ひとりの個性に合わせた教育を実現していくことを GIGA スクール構想として打ち出しました。



文部科学省【概要】新時代の学びを支える先端技術活用推進方策(最終まとめ)【一部抜粋】

学びのチャンス! 「生涯学習人材登録制度」

受講生絶賛募集中!

市で登録している講師が、あなたの希望に合わせて講座を開きます。

自治会や老人クラブ、子ども会などの各種イベントでもご利用いただけます。ご興味のある方は、生涯学習課窓口とホームページに講師の情報や開講の条件などを掲載していますのでぜひご覧ください。

みなさんの、「何か新しいことを始めたい」「市内で学習がしたい」という想いを応援します。

講師の登録も募集中!

市では、知識や技術を有する方に講師として活躍していただくための「生涯学習人材登録制度」を実施しています。講師に挑戦してみたい方はぜひご登録ください。

詳細は市ホームページをご確認ください。

興味のある講座がありましたら、ぜひ生涯学習課までお問い合わせください! ご受講お待ちしております!

令和2年12月時点の 登録講座

- ヨガ、エアロビ、ストレッチ、チェアエクササイズ、ステップ、青竹ふみなど
- 絵手紙
- ベビーマッサージ&スキンケアレッスン
- 漆喰塗り体験
- 太極拳
- 姿勢、ウォーキング講座
- 写真、カメラ



登録者の声



漆喰塗りの様子(犬山城修繕当時)



左官職人
長谷川敬郎さん

本物の道具で白漆喰塗りの体験をして頂けます。
ぜひ左官や文化財の歴史を学んでください。
昨今消えつつある多くの遺産の中に、たくさんの職人たちの技があることを少しでもみなさんに知っていただき、大切に守ってほしいと思います。



絵手紙指導の様子



絵手紙講師 若森量子さん

ヘタでいい、ヘタがいい、個性が
キラリ。
世界で1枚、自分だけの絵手紙
を一緒にかいてみませんか。

市の申告相談会場で 受付できる申告について

2月16日(火)から市で開催する令和2年分の確定申告などについて、受付対象は下記のとおりです。申告内容をご確認の上、ご準備いただくようお願いします。その他日程などの詳細については、本紙の折込チラシをご確認ください。
問合せ 税務課

受付対象

- 市民税・県民税申告の方
- 確定申告書Aの方[給与所得、雑所得(公的年金等、業務、その他の雑所得)、配当所得、一時所得]



市の申告会場では受付できない方

- 確定申告書Bの方[営業等所得、不動産所得、農業所得、先物取引に係る雑所得、譲渡所得(土地、建物、株式)]で確定申告が必要な方
 - 令和2年中に居住開始し、初めて住宅借入金等特別控除を受ける方
 - 準確定申告、修正申告、過年度申告、更正の請求をする方
 - 消費税、贈与税の申告をする方
 - 日本国外に居住している人を扶養している方
 - 北名古屋市に住民登録のない方
- ※今年度は、税理士による無料申告相談会は行われません。

今年度は、新型コロナウイルス感染症の感染防止対策として、 申告会場において以下の対策を実施します。

- 会場内でのスペース確保のための受付可能定員の縮小
- 入場時のマスク着用の徹底
- 検温の実施による37.5℃以上の発熱がある方への入場制限
- 相談時間指定による待合スペース、相談ブースへの入場時間・人数の制限

感染リスクを避けるためにも、ご自宅での申告書作成にご協力をお願いします。また作成の際には国税庁ホームページの「確定申告書等作成コーナー」、市ホームページの「個人市民税・県民税申告書作成コーナー」をぜひご利用ください。



子どもの定期予防接種について

子どもの定期予防接種は、ワクチンで防げる感染症の発生・まん延を予防する観点から非常に重要なものです。それぞれの感染症に感染しやすい年齢を考慮して対象年齢を定めていますので、予防接種の時期を延期するとその感染症にかかるリスクが高くなります。

新型コロナウイルス感染症がまん延し、世の中のすべてがコロナファーストとなっている現在、特にMR2期(年長児)、日本脳炎2期(小学4年)、二種混合(小学6年)の接種忘れがないか母子健康手帳で確認しましょう。

定期予防接種のための受診による新型コロナウイルスへの感染リスクに不安がある方や、接種方法がわからない方は保健センターへご相談ください。



災害時看護職などボランティアの登録をお願いします

地震などの自然災害による大規模災害が発生した場合、市民の健康被害を最小限にとどめるために、救護活動にご協力いただける看護職などのボランティア登録を募集します。

対象 市内在住または在勤で、保健師、助産師、看護師、准看護師の資格をお持ちで、災害時医療救護活動にボランティアとして活動できる方

持ち物 登録申込書(市ホームページからダウンロードできます)、免許証の写し

問合せ 保健センター



第9回アジア太平洋フェスティバル フィルムフェスティバルin北名古屋

映像文化を通して、近くて遠いアジア太平洋の国際理解を深め、多文化共生社会につなぐ映画会を開催します。3密対策に努め実施します。

とき 2月13日(土)午前10時～午後2時30分(開場：午前9時30分)

ところ 名古屋芸術大学アートスクエア(文化勤労会館)

第1部(劇映画) 午前10時～午後0時30分「淪落の人」(香港映画)

第2部(短編映画) 午後1時30分～2時30分「Tiptoe」(台湾映画)、「Time Machine」(日本映画)

「Driving Lessons」(イラン映画) 定員 200人(先着順)
事前申込みが必要です。

費用 無料

申込み 電話、ファクス、メールで市国際交流協会へ。左記二次元バーコードでも申込みできます。

※新型コロナウイルス感染症拡大防止のため変更となる可能性があります。



産後ママのグッドスリープ 〜赤ちゃんと一緒にゆっくりねむるよう〜

産後は赤ちゃんのお世話や授乳などで、しっかりと眠ることが難しくなります。短い時間でも質の良い睡眠がとれるよう、ママと赤ちゃんがリラックスできるマッサージの実践や睡眠についての話をします。

とき 3月16日(火)午前10時～11時15分

ところ 健康ドーム健康増進広場

内容 睡眠についてのお話とママと赤ちゃんへのマッサージ

講師 今枝昌子氏(日本快眠協会 代表理事)

対象 産後のお母さんと1歳未満のお子さん

定員 15人(先着順)

申込み 2月24日(水)～3月12日(金)に保健センターへ。



資源集積所の利用について

ルールを守らない資源集積所の利用が迷惑となっています。以下のことを守ってください。

- ごみを持ち込まないこと
- 回収日以外に出さないこと
- 夜間に持ち込まないこと
- 種類ごとの回収容器に出すこと

なお、資源排出の際には、マスクなどを着用するよう密にならないようお願いします。

問合せ 環境課



要支援・要介護認定を受けた方は 介護(予防)サービスを利用できます

介護保険で要支援・要介護の認定を受けると、介護(予防)サービスを利用できます。利用者負担は、原則としてかかった費用の1/3割です。主な介護(予防)サービスには、次のようなものがあります。

通所して利用する

通所介護
通所リハビリテーション
訪問介護
訪問入浴介護
訪問リハビリテーション
居宅での暮らしを支える
福祉用具の貸与
特定福祉用具購入費の支給
住宅改修費の支給

短期入所する

短期入所生活(療養)介護(ショートステイ)
施設に入所する
(要介護認定を受けた方のみ)
介護老人福祉施設(特別養護老人ホーム「要介護3～5の方」)
介護老人保健施設
介護医療院(介護療養型医療施設)
※ほかにも地域密着型サービスなどの介護(予防)サービスがあります。

要支援の方の通所介護・訪問介護
は、介護予防・日常生活支援総合事業のサービスを利用できます。

問合せ 高齢福祉課

ご存知ですか? 交通安全スリールS運動

STOP(ストップ)

- 赤信号は確実にストップ、一時停止場所では自転車もストップ
- 横断歩道や交差点では歩行者優先
- 飲酒運転の根絶
- SLOW(スロー)**
- 子どもや高齢者を見かけたらスロウな運転

SMART(スマート)

- 見通しが悪い交差点では徐行
- すべての人に対して思いやりをもった運転と、運転中はスマートフォンなどを絶対使用しないスマートな運転
- シートベルトの全席着用の徹底

問合せ 防災交通課

空き巣に注意!

市内では、空き巣被害が毎月1件以上発生しています(令和2年1月～11月末現在)。

夕方から夜にかけて、電気が点灯していない家が留守と判断され、狙われやすくなります。

窓ガラスを破られて侵入するケースが非常に多いため、カギをかけるのは当然のことながら、補助錠を取り付けるなどの対策や住宅の周囲を点検するなど、被害を未然に防ぐ環境づくりをしましょう。

「防犯4原則」

- 時間** 侵入までに時間をかけさせるため、補助錠を取り付けるなど、複数の施錠が効果的です。また、雨戸やシャッターを閉めることも有効です。泥棒は侵入までに5分以上かかる
- 音** 警報機、防犯砂利などで周囲に侵入を知らせることが重要です。
- 地域** ご近所の方と日常的にあいさつをし、見知らぬ人がいたら声をかけるようにしましょう。住民同士の連携が大切です。
- 光** 家の周りを明るくして、泥棒を近づけないようにしましょう。夕方から明け方まで玄関灯や門灯を点けるようにしましょう。人が通ると点灯するセンサーライトも効果的です。

約7割が犯行をあきらめるといふデータがあります。

問合せ 防災交通課

上場株式などの配当および譲渡所得に係る課税方式の選択

上場株式などの配当所得や譲渡所得(源泉徴収がある特定口座)について、所得税と住民税・県民税で異なる課税方式を選択することができます。

ただし、所得税と異なる課税方式を選択する場合には、住民税・県民税の納税通知書送達前に、確定申告とは別に、住民税・県民税申告書をご提出いただく必要があります。納

問合せ 税務課

軽自動車の名義変更・廃車の届出について

毎年3月は軽自動車税(種別割)申告書などの関係から、軽自動車の名義変更、廃車の届出が集中し、窓口が大変混雑する状況です。名義変更・廃車の届出はできる限り3月中旬ごろまでに済ませてください。

問合せ 軽自動車検査協会(コールセンター)小牧支所
050(3816)1773

※名義変更、廃車などの手続きについては、軽自動車検査協会ホームページからもご覧いただけます。
<http://www.keikenkyo.or.jp>

また、軽自動車以外の車種の届出に関しても窓口が大変混雑する状況ですので、お早めに手続きを済ませてください。

普通自動車・小型自動車・126CC以上のオートバイの届出関係
問合せ 愛知運輸支局 小牧自動車検査登録事務所 登録部門
050(5540)2048

◆125CC以下のオートバイの届出関係
問合せ 税務課



日	月	火	水
1/31	1 ■税の無料相談→①P.28	2 ■税の無料相談→①P.28	3
7 ★市民協働補助金公開審査会 →P.22 マイナンバーカード休日 臨時交付窓口→P.23	8	9	10
14 マイナンバーカード休日 臨時交付窓口→P.23	15	16	17 ■職業適性検査・就職相談 →P.24
21	22	23 天皇誕生日	24 ★ほっといときりフレッシュ →P.20
28 ★とらいあんぐるフェスタ →P.20	3/1	3/2	3/3

→は掲載ページ、○内の数字は前月以前の掲載月号を表します。

木	金	土
4	5	6 ★総合体育館小・中学生無料 解放→P.20 ★ザ・ベストテンコンサート配信 →①P.15 ※2/20まで
11 建国記念の日	12 ▲ママゴコロセミナー →①P.23	13 ★アジア太平洋フェスティバル →P.12 ★総合体育館小・中学生無料 解放→P.20
18 ★献血→P.20	19	20 ★クローバーの日 →P.20
25 ■行政相談→P.24	26	27 ★北名古屋市民芸術劇場 「早春コンサート」 →P.20 ★総合体育館小・中学生無料 解放→P.20 ■多重債務無料相談→P.24
3/4	3/5	3/6

2月の納税・納付など

- 固定資産税・都市計画税 第4期
- 国民健康保険税 第8期
- 介護保険料 第6期
- 後期高齢者医療保険料 第8期

納期限：3月1日(月)

市税などの納税・納付には、便利で確実な口座振替をご利用ください。
※引落しは申請日の翌月末以降となります。

問合せ 収納課
保育料・児童クラブ利用料 2月分

振替日：2月5日(金)

振替ができるよう預貯金額の確認をお願いします。
問合せ 児童課

窓口払・口座振替の方は納め忘れがないように



休日診療

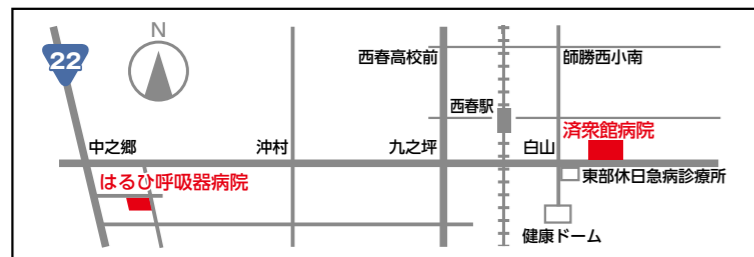
救急病院をご紹介します「救急医療情報センター」☎(81)1133 「あいち救急医療ガイド」www.qq.pref.aichi.jp/

西春日井東部・西部休日診療所、外科輪番の診療休止に伴う対応

新型コロナウイルス感染拡大防止のために、西春日井東部休日診療所・同西部休日診療所、外科輪番での診療はしばらくの間休止し、この間は、下記の医療機関での診療となります。

◆発熱、咳など、呼吸器症状
はるひ呼吸器病院
(清須市春日流8-1)
☎052(400)7111

◆外科・一般的な救急診療
済衆館病院
(鹿田西村前111)
☎(21)0811



※診療再開については、決まり次第、西名古屋医師会、西春日井広域事務組合ホームページでお知らせします。

	歯科	受付時間 (9:30~11:30)	
2/7 (日)	横井歯科	☎052(400)2030	清須市
11 (木・祝)	関戸歯科医院	☎(24)1833	北名古屋市
14 (日)	新清洲歯科医院	☎052(409)6777	清須市
21 (日)	なな歯科	☎(39)4177	北名古屋市
23 (火・祝)	さかい歯科口腔外科医院	☎052(401)1182	清須市
28 (日)	さとう歯科医院	☎(23)8818	北名古屋市
3/7 (日)	たかやま歯科医院	☎052(325)5050	清須市

※急きょ変更となる場合がありますので、当番医または西名古屋医師会・歯科医師会ホームページでご確認のうえお出かけください。

3 March 来月の予定

催し	ページ
6 (土) ▲司法書士による法律一日講座 ※2/6開催予定のものを延期	①24
7 (日) ▲パパママ教室 ※3/8も開催	21

催し	ページ
16 (火) ▲産後ママのグッドスリープ	12
17 (水) ■職業適性検査・就職相談	24

公共施設などの連絡先			
市役所西庁舎、東庁舎、東庁舎分館	☎(22)1111	総合福祉センターもえの丘	☎(26)2888
名古屋芸術大学アートスクエア(文化勤労会館)	☎(25)5111	社会福祉協議会本所	☎(25)8500
東公民館	☎(22)4560	東子育て支援センター	☎(26)7763
東図書館・昭和日常博物館(歴史民俗資料館)	☎(25)3600	西子育て支援センター	☎(25)5155
西図書館	☎(25)6406	南子育て支援センター	☎(22)5677
健康ドーム	☎(23)7006	北子育て支援センター	☎(22)5517
健康ドーム子育て支援センター	☎(22)0212	児童センターきらり	☎(27)3370
保健センター	☎(23)4000	ファミリー・サポート・センター	☎(22)7601
総合体育館	☎(24)0661		



子育てに関する詳しい情報は、「北名古屋子育てポータルサイト」をご覧ください。



子育て支援センターの利用について

新型コロナウイルス感染症対策のため当面の間は、事前申込みによる予約制とします。また、行事や募集は当面の間中止とします。

ご不便をおかけしますが、ご理解とご協力をお願いします。

東・南・北子育て支援センター

開館時間 午前9時～11時30分、午後1時～3時
予約方法 毎週木曜日午後1時～3時30分に翌週利用分の予約を電話で、各子育て支援センターにて受け付けます(先着順)。

西子育て支援センター

開館時間 午前9時30分～11時30分、午後1時～3時
予約方法 毎週木曜日午前9時30分～正午、午後1時～2時30分に翌週利用分の予約を電話で、西子育て支援センターにて受け付けます(先着順)。

健康ドーム子育て支援センター

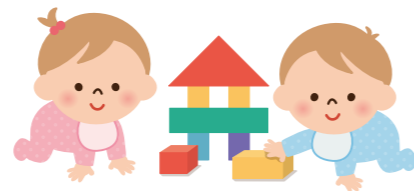
開館時間 午前9時30分～11時30分、午後1時～4時
予約方法 毎週木曜日午前9時30分～正午、午後1時～5時に翌週利用分の予約を電話で、健康ドーム子育て支援センターにて受け付けます(先着順)。

詳しい利用方法・定員などは市ホームページをご覧ください。
なお、感染症の流行状況により利用方法を変更する場合があります。

- 東子育て支援センター ☎(26)7763
西子育て支援センター ☎(25)5155
南子育て支援センター ☎(22)5677
北子育て支援センター ☎(22)5517
健康ドーム子育て支援センター ☎(22)0212

お知らせ

2月11日(木)は祝日のため、2月10日(水)に2月15日(月)～19日(金)の予約を受け付けます。



問合せ 鹿田児童館(NPO法人ゆめ・ひと・みらいづくりサポーターズひまわり) ☎(22)5654



今年の豆まきで鬼とともにコロナを退治して、素敵な春を迎えられるといいですね。
鹿田児童館では季節の行事を大切にしています。毎年「七たまつり」「ハロウィンパーティー」「クリスマス会」「もちつき会」などを開催しています。その中の一番人気「節分の豆まき」を紹介します。その日は一般の小学生だけでなく、児童クラブや子ども教室の小学生、親子も集まり、みんなで豆まきを楽しみます。
クイズで節分について学んだ後、落花生(豆)を配り、全員で「鬼は外」と掛け声の練習をします。子どもたちの気分が盛り上がったところで、鬼の登場です。鬼たちが自由自在に部屋中を駆け回ること、泣き出し隠れる子や勇敢に豆を投げる子、いろいろな姿を見せてくれます。友だちという安心感、怖いものに立ち向かう勇氣で、やがて鬼たちは逃げ去っていきます。

「鬼と子ども」コロナも退散！
子育てひろば 35
鹿田児童館

新型コロナウイルス感染拡大防止のため、マスクの着用をお願いします。2週間以内に咳や発熱などがあつたご本人・ご家族、当日の体温測定で体温が37.5℃以上の方は、来所をお控えください。日程の変更を希望される方は保健センターまでお電話ください。

Table with columns: 健診・相談名, 実施日, 受付時間, 対象となるお子さん, 持ち物・その他. Rows include: 母子健康手帳発行, 4か月児健診, 10か月児健診, 1歳6か月児健診, 2歳児むし歯予防教室(予約制), 2歳6か月児むし歯予防教室(予約制), 3歳児健診, 育児相談・栄養相談・母乳相談(予約制), 発達相談(予約制), 成人健康相談・心の健康相談(予約制).

〇乳幼児健診・むし歯予防教室の所要時間は1時間30分～2時間ほどです。

子ども子育て教育に関する相談

Table with columns: 相談名, 相談方法, と き(祝・休日および12/29～1/3を除く), ところ・問合せ・申込み. Rows include: 子育てコンシェルジュ【前日までに予約必要】, 子育て相談【面談は予約制】, 家庭教育相談, 教育相談, 保護司による相談, 児童虐待相談, 子ども・家庭110番, 家庭・児童相談, 母子・父子自立支援相談, 子ども・若者総合相談.

キタナゴヤ × アルカエオロギア KITANAGOYA × ARCHAEOLOGIA

第6層 Layer-6

みろくじはいじ
弥勒寺廃寺

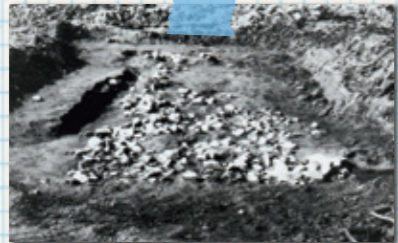
Mirokuji-Haiji Temple Ruins
奈良～室町時代
Nara - Muromachi Period

弥勒寺廃寺は、現在の西春高校付近に所在した古代寺院址です。「弥勒寺」という地名の存在、さまざまな史料に記述が見られることから、その存在は古くから知られていたようです。

土中に埋もれた弥勒寺廃寺の一端が「発見」されたのは、大正末期にさかのぼります。畑から寺院の礎石と考えられる大きな石が掘り出され、その周辺からは弥生土器、須恵器、山茶碗、瓦片などが出土しましたが、礎石がいつの時代に属するものかは分かりませんでした。

昭和33年『西春村史』の編さんを機に、弥勒寺廃寺確認のための調査が実施されました。地表1m下から礎石が出土しましたが、寺院の年代を推定する手がかりとなる遺物は発見されず、寺院がいつの時代のものか未だ不明のままです。

昭和37年、弥勒寺廃寺推定地に工場の建設が計画されたことから、広範囲にわたる発掘調査が行われました。この調査により、寺院に関連する基壇の一部が3地点で、基壇の根固めが1地点で確認されるとともに、新たに礎石4個が発見されました。礎石には、140cm×95cmの巨大なものが1点含まれており、これは塔の心礎であったと考えられています。



基壇の根固め

こうした礎石、基壇の発見にも関わらず、礎石が本来の場所から後世に動かされていたため、寺院の規模や建造物の配置については不明のまま、現在も寺院の全貌は明らかにされていません。

しかし、発掘調査で出土した数々の遺物から、長らく不明であった寺院の年代が明らかにされました。出土した瓦、須恵器、陶器などから、弥勒寺廃寺の創建は奈良時代前期にさかのぼり、平安時代・室町時代まで存続し、人々の信仰を集めていたであろうことが判明したのです。



①塔心礎検出状況
②瓦の発見状況



③変形蓮華文軒丸瓦
④素弁蓮華文軒丸瓦



archaeologia(アルカエオロギア)=ラテン語で「考古学」の意。
「キタナゴヤ × アルカエオロギア」に関連する資料を東図書館1階展示ケースおよび2階ロビー展示スペースで展示しています。



- 今月の催し物中止のお知らせ —
- 東図書館 ● 紙芝居会
- 東図書館 ● こども映画会
- 東図書館 ● お話会
- 東図書館 ● サンデーロードショー
- 西図書館 ● お話会
- 西図書館 ● ストーリーテリング
- 今月の休館日 —
- 東図書館・昭和日常博物館
- 1日(月)・2日(火)・8日(月)・9日(火)・15日(月)・16日(火)・22日(月)・24日(水)

分散開催での成人のつどい



「令和3年成人のつどい」が開かれました。今年は新型コロナウイルス感染防止のため、地域に協力を呼びかけ実行委員会を各小学校区で組織し、小学校10会場での分散開催となりました。各会場とも、マスクを着用し、受付で検温や手指消毒を行い、換気をした体育館内で距離を開けて着席し、30分ほどで式を終えるなど、徹底した感染防止対策が取られました。また、会場では「大人数での会食・飲食の自粛」を呼びかけました。新成人848人のうち89人が出席した西春小学校では、式典の準備や進行を務めた実行委員代表の林晃大さんが「式ができてありがたかったです。」と話しました。

段ボールベッド作りなどを体験



西春中学校で、災害時の避難所などで使う段ボールベッドやテントの設営などについて学ぶ授業が行われました。参加したのは、同中1年生で、クラスごとに分かれ、市の防災交通課職員の指導で、避難所設営時に使われる段ボールの間仕切りやベッド、テントの組み立てを体験したり、マンホールトイレや非常持ち出し品の説明を受けたりしました。松岡南希さんは「段ボールベッドは意外と組み立てやすく、避難時に役立ちそうです」、宇津木サクラさんは「マンホールトイレというものを初めて知りました。使いやすそうだと思います」と話しました。

認知症講演会を行いました



名古屋芸術大学アートスクエア(文化勤労会館)で講演「支える側が支えられるとき～認知症の母が教えてくれたこと～」が行われました。詩人であり児童文学作家の藤川幸之助氏が講師となり、認知症であった母親の介護のお話や、音楽に合わせて自身が作った詩を読み、会場を

感動の涙と笑いで満たしました。参加者から「自分が認知症の夫を介護していた時、認知症サポートなどで周りに助けてもらった。この講演会では、あらためて認知症について知ることができてよかった」などの感想がありました。

水球の全国大会で2年連続準優勝



新潟県柏崎市をホームとする水球クラブチームで活動する作田健太郎さん(天神中出身)が市役所を訪問されました。作田さんは、昨年10月に開催された日本選手権水球競技大会水球競技でチームの準優勝に貢献。「2年連続で準優勝という結果となったので、次こそは優勝したい。今年開催予定の東京2020オリンピックや2026年開催予定のアジア競技大会出場も目標です。北名古屋市から世界で活躍するアスリートがこれからもうまれるといいですね」と話しました。

催し

北名古屋市民芸術劇場「早春コンサート」名古屋芸術大学ウインドアカデミーコース 第2回定期演奏会

時 2月27日(土)午後2時(開場・午後1時30分) 所 名古屋芸術大学東キャンパス3号館音楽講堂 ◆曲目「GR」よりシンフォニック・セレクシオン、スタジオジブリ・アニメ・メドレーほか ※無料 申 チラシ記載の二次元バーコードまたは市ホームページの申込みフォームから。 ※新型コロナウイルス感染症拡大防止のため、人数を減らしたうえで全席指定とする入場制限を行います。 問 生涯学習課または名古屋芸術大学演奏課 ☎(24)5141



講座

パパママ教室

時 3月7日(日)・8日(月)午前9時20分〜正午(受付・午前9時10分〜9時20分) 所 健康ドーム健康増進広場 内 1日目:父親の役割、沐浴・おむつ・着替え等実習、ビデオ学習「赤ちゃんの泣きの特徴」、夫婦で考える赤ちゃんがいる生活、2日目:分娩の経過と呼吸法、おっぱいの準備、妊娠中の栄養について 出 産予定日が4月1日〜6月30日の方 定 18組(先着順) 持 母子健康手帳、筆記用具 申 2月24日(水)から保健センターへ。



献血

時 2月18日(木)午前10時〜正午、午後1時〜4時 所 市役所西庁舎ロビー 内 16歳〜69歳の健康な方(65歳以上の方は60歳を超えてからの献血経験のある方) 持 免許証など(本人確認のできるもの)、献血手帳または献血カード(お持ちの方のみ) 問 保健センター

第9回「らいいんぐるフェスタ」

新型コロナウイルス感染症拡大に伴い、映画上映などの大ホール企画、おにぎり販売、物産展の出店は中止します。その他企画は展示などに内容変更して開催します。 時 2月28日(日)午前9時30分〜午後4時 所 名古屋芸術大学アートスクエア(文化勤労会館)1階小ホール、ロビー 内 団体企画展示、イラスト展示など ※入場無料 問 市民活動推進課

北名古屋吹奏楽団 第14回定期演奏会

今年の定期演奏会は、無観客配信になります。配信サイト、日にちなどは、決まり次第、団のホームページ、SNSなどでお知らせします。今年は、お家で「きたすい」をお楽しみください。 問 北名古屋吹奏楽団 ☎090(2267)6366 kitsunimail 196@yahoo.co.jp

クローバーの日

障害者スポーツ充実のため、毎月第3土曜日をクローバーの日とし、総合体育館の一部を障害を有する方(障害者手帳をお持ちの方)に無料開放します。 時 2月20日(土)午前9時〜正午 問 総合体育館

老人クラブ催しは中止とします

次の催しは新型コロナウイルス感染症拡大防止のため中止です。

いきいき健康クラブ定例会

時 2月19日(金)予定 問 高齢福祉課

募集

社会福祉協議会職員募集

◆職種 II ホームヘルパー(サービス提供責任者兼務) ◆勤務内容 II 利用者(要介護者など)宅において、身体介護、生活援助などの提供業務およびサービス提供責任者業務(介護計画の作成、ケアマネジャーとの連携など) ◆応募資格 II 介護福祉士資格および普通自動車運転免許のある方で心身ともに健康な方 ◆募集人員 II 2人 ◆勤務日時 II 月〜金曜日、午前8時30分〜午後5時15分 ◆勤務場所 II 北名古屋市社協ホームヘルパーステーションもえの丘 ◆給与 II 月給19万5300円 ◆採用予定日 II 4月1日(木) 申 2月26日(金)までに履歴書(市販のもの)および資格証(写)を持って総合福祉センターもえの丘 ☎(26)2888へ(郵送可)。



会計年度任用職員募集

保育園延長保育士 ◆応募資格 II 保育士資格・幼稚園・小学校・養護教諭免許をお持ちの心身ともに健康な方 ◆勤務日時 II 週5日で午後3時30分〜6時30分(応相談) ◆給与 II 時給1270円 申 履歴書(市販のもの)と資格証(写)を持って児童課 園へ。

保育園看護師

◆応募資格 II 正看護師資格をお持ちで心身ともに健康な方 ◆勤務日時 II 週5日で午前8時30分〜午後4時30分(応相談) ◆給与 II 時給1310円 申 履歴書(市販のもの)と資格証(写)を持って児童課 園へ。

調理員(給食センター)

◆応募資格 II 心身ともに健康な方 ◆募集人員 II 若干名 ◆勤務開始日 II 3月1日(月) ◆勤務日時 II 月〜金曜日午前8時30分〜正午 ◆勤務場所 II 給食センター ◆給与 II 時給960円 申 2月15日(月)までに履歴書(市販のもの)を持って給食センター ☎(27)4700へ。

ほっとひといき リフレッシュ

介護者をしている人同士の交流や情報交換・気分転換のための催しや勉強会を行います。

時 2月24日(水)午前10時〜11時30分 所 陽だまりハウス 内 介護をしている方(介護を受けているご本人も一緒に参加いただけます) 問 高齢福祉課

小・中学生(市内) 総合体育館無料開放

アリーナ 時 毎週土曜日午前9時〜正午 ただし、20日は除く。 多目的ホール 時 毎週土曜日午前9時〜正午 ただし、6日・20日は除く。

※保護者(1人)も無料です。人数が多いときはお断りする場合があります。アリーナは、室内用靴をお持ちください。なお、ご利用は先着順のため、先着者の種目によって、利用ができない場合があります。 問 総合体育館

お知らせ

動物死体処理手数料を改定します

亡くなったペットの処理を行うための動物死体処理手数料を4月から左記のとおり改定します。 改定前 2060円(1体当たり) 改定後 3000円(1体当たり)

環境課

ごみ袋等販売店舗について

次の店舗で市指定のごみ袋、し尿券の販売を廃止しました。 ○森一酒店(熊之庄) 環境課

レジャー農園利用者募集中

レジャー農園に21区画(1月5日現在)の空きがあります。 ※1㎡あたり200円、1世帯2区画まで(10月〜翌年3月は利用料が1㎡あたり100円) 問 商工農政課

お知らせ

羽毛ふとんを回収しています

羽毛は、食肉用に生産された水鳥から回収される副産物で、羽毛ふとんを作るには100羽の命が必要とされています。「水鳥たちの尊い命を大切にすることを」をコンセプトにご家庭で不要になった羽毛ふとんを回収し、リサイクルしていただきますのでご協力をお願いいたします。

◆回収場所・時間 環境課窓口で開庁時のみ回収しています。

対 羽毛ふとん

※ダウン割合が50%未満のものは回収できません。ふとんのタグなどをご確認のうえお持ち込みください。50%未満の場合は、粗大ごみで出してください。

※一度回収した羽毛ふとんは返却できません。

問 環境課

下水道事業受益者負担金(第4期)

◆納期限 3月1日(月)

分割払いされている方は、7月に送付した分割用納付書第4期)でお支払いください。口座振替をご利用の方は、預貯金額の確認をお願いします。

すでに一括払いをした方は、今回お支払いいただく必要はありません。

問 下水道課

一日も早い下水道への接続をお願いします

市では、快適な環境づくりを目指して、下水道の整備を積極的に進めています。みなさんが下水道に接続すると、悪臭や害虫の発生が少なくなり、生活環境がよくなります。また、側溝や河川がきれいになることにより自然環境を守ることにもつながります。下水道の役割をご理解いただき、下水道が利用できる区域のみなさんは、早期の接続にご協力ください。

問 下水道課

高レベル放射性廃棄物の最終処分に関する全国説明会

高レベル放射性廃棄物の最終処分する方法である地層処分の仕組みや科学的特性マップ、処分の選定プロセス、地層処分の実現に向けた取り組みなどについて、少人数での対話形式で開催されます。

時 2月17日(水)午後6時20分～8時30分(開場・受付…午後5時50分) 所 ウィンクあいち11階会議室(名古屋市中村区) ※無料 申込 UMOのホームページから 問 原子力発電環境整備機構 03(6371)4003(平日午前10時～午後5時)

市民協働推進事業補助金 公開審査会

時 2月7日(日)午後1時30分～ 所 コミュニティセンター 西ホール 内 令和3年度分「市民協働推進事業補助金」の申請団体による事業説明、審査委員による質疑 ※参加の際は、新型コロナウイルス感染症拡大防止のため、マスクの着用をお願いします。

問 市民活動推進課

2月は「家庭の日」 県民運動の強調月間です

家庭が担う役割の重要性について認識を高め、家族全員が明るく、楽しく充実した日々を送ることができるよう、明るい家庭づくりを推進するため「家庭の日」県民運動を展開しています。

◆運動期間 2月1日(月)～28日(日)

親と子の 対話がつくる

よい家庭

毎月第3日曜日は「家庭の日」です。

問 家庭支援課

児童手当の振込みについて

児童手当の支払は、2・6・10月の年3回です。2月は、支払月のため、金融機関で振込みを確認してください。

◆支払日 2月5日(金) ◆支払対象月 令和2年10月、令和3年1月分 ◆手当額(月額) 10歳未満…一律1万5000円 3歳以上小学校修了前…第1子・第2子1万円、第3子以降1万5000円 中学生…一律1万円 ◆特例給付(所得制限超) 一律5000円 問 児童課

令和3年度一時保育のご案内

保護者の就労や病気、育児疲れの軽減のために、一時的に保育を必要とするお子さんに保育サービスの提供し、子どもの福祉の増進を図ります。令和3年度の詳細は、市ホームページをご覧ください。

問 健康ドーム 一時預かり 022)1125、はな保育室とくしげ駅前 0(65)7160(平日午前9時～正午、午後1時～5時)

マイナンバーカード 休日臨時交付窓口開設

マイナンバーカードを申請し、「個人番号カード交付・電子証明書発行通知書兼照会書」(はがき)が届いた方を対象に、休日臨時交付窓口を開設しています。なお、混雑が予想されますので、時間に余裕を持ってお越しください。

時 2月7日・14日、3月7日・14日の日曜日 午前9時～正午 (最終受付) 所 問 市民課 西 東

寄附をいただきました ありがとうございます

株式会社義津屋様(ヨシヅヤ師勝店・鹿田)から新型コロナウイルス感染症予防のため除菌用アルコール20箱を10箱、寄附していただきました。

問 学校教育課

長年尽力された功績に 栄えある表彰

危険業務従事者叙勲 瑞宝双光章

警察功勞

太田 利昭 様(弥勒寺)

警察功勞

西川 久二雄 様(弥勒寺)

消防功勞

田上 稔 様(九之坪)

問合せ 人事秘書課

お知らせ

防災行政無線を用いた
全国一斉の緊急情報の
伝達訓練

市では、全国瞬時警報システム（Ｊアラート）から送られる緊急情報をみなさんに的確にお伝えできるように、情報伝達訓練を行います。Ｊアラートとは、国から人工衛星を利用して送られる地震や武力攻撃などの緊急情報を、市の防災行政無線などを通じてみなさんに瞬時にお伝えするシステムです。

時 2月17日(水)午前11時ごろ
市内100か所に設置してある防災行政無線から、次の内容が一斉に放送されます。【放送内容】

防災無線チャイム「これは、Ｊアラートのテストです。」×3回
「こちらは、こうぼううきたなごやです。」+防災無線チャイム

※本市以外の地域でも、全国的にさまざまな手段で情報伝達訓練が実施されます。

問 防災交通課

市議会定例会日程

時 時間はいずれも午前10時～

◇ 本会議(初日) 2月25日(木)

◇ 本会議(一般質問) 3月8日(月)

◇ 本会議(一般質問) 3月9日(火)

◇ 予算決算常任委員会 3月10日(水)

◇ 予算決算常任委員会 3月11日(木)

◇ 福祉教育常任委員会 3月12日(金)

◇ 建設常任委員会 3月15日(月)

◇ 総務常任委員会 3月16日(火)

◇ 鉄道連続立体交差事業等検討特別委員会 3月17日(水)

◇ 本会議(最終日) 3月22日(月)

所 市役所東庁舎4階 傍聴希望の方は、当日傍聴受付へ。ただし、委員会の傍聴の定員は10人で午前9時30分～9時45分の受付にご協力ください。問 議事課
※新型コロナウイルス感染症拡大防止のため日程の変更や傍聴をお控えいただく場合があります。

宝くじ助成を受けて
会議用机・カメラを購入

駅前自治会は、宝くじの社会貢献広報事業として宝くじの受託事業収入を財源に実施しているコミュニティ助成を受け、「会議用机」、「カメラ」などを購入しました。

問 市民活動推進課



多重債務無料相談

複数の業者からの借入や、借金の返済などでお悩みの方へ、弁護士と消費生活センター相談員による無料相談会を開催します。ひとりですみず、ご相談ください。

時 2月27日(土)午後0時30分～2時30分 所 コミュニティセンター1 西 定員 3人(予約制、相談時間40分) 参加費 無料 問 2月25日(木)午後5時までに商工農政課へ。

行政相談

総務大臣から委嘱を受けた行政相談委員が、行政に関するご意見やご要望を受け付け、その解決や実現の促進、行政運営の改善などを図っています。

職業適性検査・就職相談

職業適性検査(約50分)

適性診断システムにより、あなたの職業適性を分析し、相談員が解説を行います。

就職相談(予約優先、50分)

書類選考や面接がうまくいかない方に相談員がコツの伝授や職場体験の案内などをします。

時 2月17日(水)、3月17日(水) 午前10時～午後3時(受付は午後2時まで) 所 社会福祉協議会本所 小会議室 対 就職活動中の15～44歳の方または保護者の方 参加費 無料 問 ながや若者サポートステーション ☎052(700)2396 商工農政課
※検査で知り得た個人情報、他の目的には使用しません。

あんかけ焼きおにぎり



材料 (2人分)

- (おにぎり)
ご飯(1人120g) 240g
しょうゆ 少々
- (あん)
ほうれん草 1/3把
ねぎ 1/3本
鶏肉ミンチ 50g
サラダ油 小さじ1/2
だし汁 400ml
なめこ 100g
- しょうゆ 小さじ2
●酒 小さじ1
●塩 小さじ1/3
おろし生姜 小さじ1/3
卵 1個

作り方

- ご飯でおにぎりを作る。フライパンで焦げ目をつけ、しょうゆを刷毛で両面に塗り、香ばしさを出す。
- ほうれん草は茹でて、3～4cmに切る。ねぎはななめ切りにする。
- 鍋にサラダ油を熱し、鶏肉ミンチを炒め、だし汁を入れる。なめこをさっと洗って加え、煮立てきたらあくを取る。●を加える。
- ③にほうれん草、ねぎ、おろし生姜を加え、最後に卵を溶き入れ、卵に火が通ったら、火を止める。
- 器に④のあんを少し入れ、おにぎりを置き、上からあんをかける。
※なめこのとろみが少ない時は、水溶き片栗粉でとろみをつけてから卵を入れると良い。



食改さんからのヒトコト

寒い時期、生姜をたっぷりきかせると体が温まります。

問合せ 北名古屋市食生活改善推進協議会(事務局：保健センター)

障害者・福祉に関する相談

相談名	とき(祝・休日は除く)	ところ・問合せ・申込み
■心身障害者相談 ※電話相談可	2/9(火)10:00～12:00	所 面談室西 問 社会福祉課
■障害者のための就業相談	月～金 9:00～17:00	問 尾張中部障害者就業・生活支援センター ☎052(908)2540

暮らし・仕事・まちづくり・行政に関する相談

相談名	とき(祝・休日は除く)	ところ・問合せ・申込み
■弁護士による法律相談【予約制】(1組につき30分)	A:2/18(木)・3/11(木) 9:00～12:00 B:2/25(木) 9:00～12:00 予約受付:2/3(水)～	所 A:社会福祉協議会本所相談室 B:総合福祉センターもえの丘ボランティア会議室 C:総合福祉センターもえの丘ボランティア専用室
■司法書士相談【予約制】(1組につき50分)	A:2/16(火) 13:00～15:50 3月開催無し 予約受付 A:2/3(水)～2/12(金)	問 社会福祉協議会本所 ☎(25)8500
■ボランティア相談	C:2/17(水) 13:30～15:30	※予約制の相談については、当月3日(祝・休日などの場合は、翌日以後最初の平日)から受付を開始します。 ※司法書士相談および心配ごと相談については、受付期間に予約が入らなかった場合は開催しません。
■心配ごと相談【予約制】(1組につき50分)	2月・3月開催無し	
■不動産取引の悩みごと相談	A:2/18(木) 13:00～16:00	所 問 消費生活センター東 ☎(22)1111 原則お住まいの市町村での受け付けとなります。
■消費生活相談 ※電話相談のみ	火・水・木・金 受付 13:00～16:00	所 問 北名古屋市地域職業相談室(社会福祉協議会本所内) ☎(24)8689
■求人情報提供、職業相談・紹介	月～金 9:30～17:00	問 市民活動推進課西
■男女共同参画を阻害する権利侵害の相談【予約制】	月～金 8:30～17:00	問 人事秘書課西
■市民活動相談【予約制】	月～金 8:30～17:00	問 国際交流会西 ☎(22)1111
■広聴相談(市行政一般)【予約制】	月～金 9:00～17:00	
■外国人生活相談【予約制】	月～金 9:00～17:00	

コロナ禍の小さな幸せ探しびとたち

齋藤 よしえ 記者

昨年4月の緊急事態宣言以降、以前のように気軽に旅行や外食も楽しめなくなり、会いたい人にも会えなくなっていました。

でも、私の周りには、小さな幸せを見つけて、コロナが終息する時まで心も体も元気でいようとする人たちがいます。



市民記者
レポート
hands
Vol.168



新しい生活様式の中で

昨年1月30日にWHOが新型コロナウイルスに関する国際的な緊急事態と宣言してから早一年が経過しました。新たな感染症の恐怖は過ぎ去ることなく、依然として人々の行動を制限しています。

人と接する機会が減った、長時間の会話を避けるようにしている、など感染拡大防止のための自粛により他者とのコミュニケーションの質や量が変化したという話も少なくありません。

①Zoomなどを利用したオンライン会議
何かを企画したり、アイデアを考えたりする際のコミュニケーションツールとしてオンライン会議が注目を集めています。感染拡大を防止しつつ会議が行え、会議の内容を録音して保存しておけるのも一つのポイントとなっています。

②感染症対策に注意したイベント運営
仲間を募ったり、活動を周知するためにイベントを開催することは重要ですが、訪れた人が不安なく楽しめるよう対策を施すこともコロナ禍においては必須となっています。検温および来場者把握の徹底、密を避けるための会場レイアウト、人数制限、適度な換気や消毒など一つ一つ丁寧な配慮が求められます。新型コロナウイルスに関連したネタティブなニュースが多い中で、市民のみなさんが少しでも明るく、楽しく生活できるように、市としても協働の手法や新たな方策を検討していきたいと思えます。



服減らしびと

春の緊急事態宣言の時、思い切って、90枚まで服を減らすことにしました(働いている女性は200枚~300枚の服を持っているとのこと)。

難しく考えず、仕事着とお出かけ着は区別せず、仕事から戻ったらすぐに部屋着に着替え、普段着を極力減らすことに。結果、朝、服に悩むことがなくなりました。



秋冬の服は、ほとんどこれだけ



食器減らしびと

秋の第2波の頃に、陶器類を見直しました。全く使っていない物、気に入って買ったのに使い勝手が悪い物、同じ用途の食器などを一気に処分することに。

料理を盛り付ける時、お皿もサッと出せるようになり、ストレスフリーに。



普段使う食器のスペース



読みそうにない本読みびと

第3波の影響で、年末年始に友人たちと気軽に会えなくなっていました。正月休みに読むために、周りの友人に面白かった本を貸してと頼みました。すると、自分では絶対に手に取らないであろうジャンルの本が集まり、新しい世界が広がったようで楽しかったです。



友人たちから集まった本



ケーキ作りびと

元々趣味でケーキを焼いていたのですが、自粛期間中にケーキを作ることが多くなり、友人知人にプレゼントしていたら、美味しいという評判が口コミで広がり、注文をいただくようになりました。ラッピングにもこだわるようになったら、お祝い用として注文をされる方も。美味しいという言葉が何よりも嬉しいです♪



オーガニックのケーキ



ハンドメイドびと

ハンドメイド作品をSNSで紹介したところ、譲って欲しいという方々から連絡をいただき、モチベーションが上がりました。人と会って話をするのが一番ですが、ネット上でこうして人と繋がれたことは嬉しい驚きでした。



メガネケースとポーチ

この状況下でも小さな幸せを探せるのは、医療従事者、行政、ボランティア、その他コロナ対策に関わるすべての方々の日々の献身的な努力のおかげだと感謝しています。世界中がとても大変な状況ですが、必ず終息、またはウイルスとの共生の時がやってくると信じています。それまでみなさんも、身近な幸せ探しをしてみませんか♪

公共施設利用抽選会

※変更となる場合がありますので、市ホームページをご確認ください。

施設名	対象月	受付日時	ところ
名古屋芸術大学 大ホール	9月分	3月2日(火) 午前8時35分~8時50分	名古屋芸術大学アートスクエア(文化勤労会館)
アートスクエア(文化勤労会館)	5月分		エントランスホール
展示室・展示コーナー	6月分		
東公民館	5月分	3月1日(月) 午前8時50分~9時	東公民館 視聴覚室
コミュニティセンター(西庁舎併設)			西庁舎 1階ロビー
総合運動広場	3月分	2月6日(土) 午前8時30分~8時40分	テニスコート
白木・天神中学校夜間照明(グラウンド)			グラウンド
学校施設			テニスコート
体育館		午前9時50分~10時	総合体育館 多目的ホール
利用再開時期は未定です。再開が決まりましたら市ホームページでお知らせします。			

市内の交通事故発生状況

[西枇杷島警察署調べ]

令和2年	12月	累計
死亡事故	0件	1件
	0人	1人
人身事故	27件	295件
	30人	351人
物損事故	177件	1,946件

人身事故数は死亡事故数を含む。

市内の窃盗犯発生状況

[西枇杷島警察署調べ]

令和2年	12月	累計
侵入盗	2件	50件
乗物盗	17件	141件
非侵入盗	19件	147件

侵入盗 : 空き巣、忍び込み等
乗物盗 : 自転車・自動車・オートバイ盗
非侵入盗 : 車上ねらい、部品ねらい、ひったくり等

編集後記

緊急事態宣言が発出され、不要不急の外出自粛をすることに。市内でも、感染者の増加が続いています。「身近な人がかかっていないから実感がない」「自分は大丈夫だ」と思わず、自分ごととして考え、地域ぐるみで立ち向かいたいですね。(中江)



北名古屋
報

令和3年 2月
No.179

編集発行／北名古屋市役所総務部 人事秘書課
〒481-8531 愛知県北名古屋市西之保清水田15

● 電話 0568 (22) 1111 ● FAX 0568 (25) 1800
● ホームページ <https://www.city.kitanagoya.lg.jp/>