

広報 北名古屋

12月
令和2年

KITANAGOYA CITY PUBLIC RELATIONS MAGAZINE SINCE 2006

DECEMBER 2020

No.177

出張 旅行 法事
取引先 買い物 帰省 友人 会食
学校 職場 客 妊産婦 病院 高齢者 知人
同僚 妻 祖母 祖父 母
部活 寮 夫 奈 父
先生 生徒 通学 兄弟 姉妹
駅 習い事 親戚 冠婚葬祭
電車 通勤 幼稚園
バス 車 保育園

あなた

ウイルスをつなげない
ハートでつながろう

特集
受賞

歴史民俗資料館「昭和日常博物館」
第一回日本博物館協会賞



◆ ◆ ◆ ◆ ◆
 回想法事業を先駆的にサービスに導入
 博物館を支える市民意識の醸成
 異世代交流の場として機能
 博福連携の取組
 地域文化を人から人へと受け継ぐ装置としての博物館

北名古屋市長野市歴史民俗資料館「昭和日常博物館」が第一回日本博物館協会賞を受賞しました。今月は、今回の受賞に至るまでの事業の取組や、これからの情報発信への取組について特集します。

今回受賞した「日本博物館協会賞」は、日本の博物館の振興に大きく貢献し、他の博物館の模範となる顕著な成果を挙げていると認められる国内施設を顕彰するため創設されました。第一回日本博物館協会賞は、本館と「ちひろ美術館（東京・長野）」の2館が受賞しました。

keyword 博福連携とは

博物館と学校、大学が連携する「博学連携」という言葉があります。

これになぞらえ、福祉と連携実施する回想法に関連する事業を「博福連携」と2002年から表現してきました。

現代の博物館は文化芸術の保存・継承、創造、交流、発信の拠点のみならず、地域の生涯学習活動、国際交流活動、ボランティア活動や観光の拠点など幅広い役割を有しているといわれます。

また、教育機関・福祉機関・医療機関などの関係団体と連携してさまざまな社会的課題を解決する場としてその役割を果たすことが求められています。

日本博物館協会とは

公益財団法人日本博物館協会(東京)は1928年創設。現在は東京国立博物館の銭谷真美館長が会長を務めています。1000館を超す博物館が加盟し、博物館の活性を通じて、社会教育の進展、我が国の教育、学術および文化の発展に寄与することを目的として活動しています。

選ばれたポイントとは

受賞理由として「市が設置運営する公立博物館として、所蔵する昭和期の生活資料の活用を基本に、地域の高齢者を対象として回想法を用いた事業に取組み、大きな成果を挙げ、日本でのモデルケースとして他の同種の施設へ広がりをも促す先駆的な役割を果たしている。また、回想法の展開については、館が所蔵する昭和期の民俗資料を積極的に活用することで、地域の市民からの寄贈によるコレクションの充実が図られ、博物館を主体的に支える市民意識の醸成に貢献している。」

また、「建造文化財としての『旧加藤家住宅』に併設されている『回想法センター』との持続的連携体制の下に展開されており、高齢者の福祉のみならず、博物館を利用する子どもたちとの交流なども含め、地域における異世代交流の場としても機能し、地域文化を人から人へと受け継ぐ装置としての博物館の役割を果たすとともに、事業の継続について長期的展望が整備されている点も評価できる。」とされています。



世代を自然につなぐ展示会場

Contents 今月の内容

トピックス

- 3~5 特集 歴史民俗資料館 日本博物館協会賞受賞
- 6 年末年始の業務案内
- 7 年末年始のごみ収集日/インクカートリッジの回収を始めます
- 8 新型コロナウイルス感染拡大防止対策に伴う公共施設利用・イベント中止など
- 9 市表彰式/令和3年4月採用北名古屋市職員募集
- 10~11 市財政状況
- 12 子育て支援講座配信/令和2年度明るい選挙啓発ポスターコンクール優秀作品
- 13 「えきつな」駅周辺写真を募集します
- 14 就学援助 新入学学用品費を入学前に支給します
- 15 家屋の改修工事に伴う固定資産税の減額について

16~17 今月のカレンダー

来月の予定/今月の納税・納付など/休日診療/公共施設などの連絡先

- 18 母子保健事業・成人保健事業/
子ども・子育て・教育に関する相談
- 19 子育て支援センター子育て情報/子育てひろば
- 20 ふおとれぽ Photo×Report
- 21 図書館 × 昭和日常博物館 Selection・Column

暮らしの情報

- 22~29 催し/講座/募集/お知らせ/食改さんのおすすめレシピ/
障害者・福祉に関する相談/
暮らし・仕事・まちづくり・行政に関する相談
- 30 Zoom in 北名古屋/公共施設利用抽選会/
市内の交通事故・窃盗犯発生状況/編集後記
- 31 市民記者レポート「ハンズ」

市役所の業務案内

開庁時間 午前8時30分~午後5時15分
 閉庁日 土、日、祝・休日、年末年始(12月29日~1月3日)

窓口延長(祝・休日、年末年始は除く)

延長時間 午後7時30分まで
 西庁舎：第1・3金曜日 東庁舎：第2・4金曜日
 内容 戸籍・住民票・税務などの証明書発行、印鑑登録、市税などの収納

マークについて 時 とき 所 ところ 内 内容 対 対象 定 定員
 ￥ 参加費・入場料・利用料 持 持ち物 申 申込み 問 問合せ
 ☎ 電話 ☎ ファクス ✉ メール 🏠 ホームページ 📍 西庁舎 📍 東庁舎

今月の表紙



ウイルスをつなげない
ハートでつながろう

あなたの周りには誰がいますか。あなたは日ごろ何をし、どこへ誰と出かけますか。互いに油断せず、基本の対策をお忘れなく。優しい気持ちで第3波を乗り越えましょう。

市の人口・世帯数 11月1日現在

| | | |
|-----|----------|-------|
| 総人口 | 86,266人 | (+23) |
| 男性 | 43,350人 | (-14) |
| 女性 | 42,916人 | (+37) |
| 世帯数 | 37,344世帯 | (-8) |

()内は前月からの増減

ハザードマップを確認しよう



市ホームページ「防災マップ」の内水・洪水・地震のハザードマップはこちらから。

災害情報がメールで届く



登録すると、市から防災・気象・地震などの情報が配信されます。

スマホで「広報北名古屋」



まずはアプリをダウンロード!

昭和日常博物館のあゆみ

1990年に開館した歴史民俗資料館は、縄文時代から古墳時代の土器や埴輪、明治時代から昭和時代にかけての農機具、生活道具などを展示する資料館としてスタートしました。その後、昭和時代、なかでもテレビ、電気洗濯機、電気冷蔵庫の「三種の神器」に代表される昭和30年代の「新しい生活様式」に注目し、暮らしの変化をモノで集め、記録し、展示する活動を続け「昭和日常博物館」という愛称で親しまれてきました。



開館当時の展示



現在の展示

展覧会にみる昭和日常博物館の軌跡

1990年 歴史民俗資料館 開館

1993年 「屋根裏の蜜柑箱は宝箱」

【昭和時代の生活資料の収集に本格的に着手】
昭和時代の生活資料収集保存の重要性を広くアピールし、博物館資料として精力的に収集していく方針を示しました。



1997年 「日常が博物館入りする時—ヒトの日常生活をモノで残していく拠点・昭和日常博物館誕生!？」

【昭和日常生活資料展示への特化：「昭和日常博物館」のコンセプト誕生】
展示フロア全体を昭和の生活資料で構成し、昭和の暮らしの収集、保存、展示に特化した「昭和日常博物館」が誕生しました。



2002年 「懐かしさのチカラ—昭和日常博物館の新たな試み 回想法と高齢者と博物館」

【博物館に回想法を本格的に導入】
博物館と福祉・医療とが連携し、博物館の昭和日常生活資料を活用した地域の高齢者ケア、介護予防事業としての「回想法」の取組を展開。博物館外で行われる回想法への支援ツールとしての「回想法キット」を製作、運用を開始。



2010年 「回想の道具学—懐かしい道具のユニバーサルな力」

【地域回想法の実践と博物館における回想法のさらなる展開を示唆】
回想法支援のためのさまざまなツールの開発に取組、地域の高齢者の参画を得て回想法を軸とした「世代間交流ワークショップ」の実践を開始しました。博物館という場で、地域の高齢者が世代間交流・伝承学習を担うミュージアムエデュケーターとして活躍し、自らの回想法を軸として来館者や地域をつなげていく仕組みを試行しました。



2020年 「暮らしの移り変わりを知る “collection”30」

【次の30年に求められる課題を検証】
30年の活動を振り返り、次の30年に求められる課題、「未来に残していくべきモノ(資料)は何か?期待される役割とは?」を考えます。

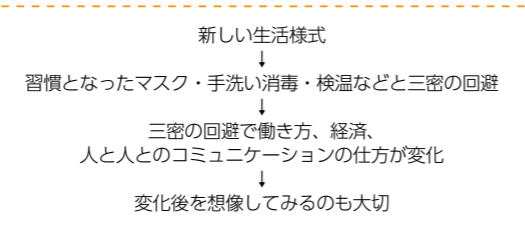


「新しい生活様式」再び

新型コロナウイルス感染症に向き合う「新しい生活様式」を考える

日本では、明治時代の文明開化、第一次世界大戦後の市民生活の変容と大衆文化の誕生など、すでにさまざまな「新しい生活様式」を受け入れて積み重ねてきました。流行による変化は常に伴っていますが、生活様式の変化として身近なものは、昭和日常博物館の展示の中心となっており、1960年頃、テレビ、電気冷蔵庫、電気洗濯機という「三種の神器」が普及し、高度経済成長を遂げた際の変化があげられます。

今年、私たちが体験している「新しい生活様式」は、技術や産業の発展によるものではなく、新型コロナウイルスという外因によって、前ぶれなく起こりました。新型コロナウイルス感染症の拡大を防ぐため、私たちが耳にし、目にしてきたのが、「新しい生活様式」という言葉です。マスク、手洗い、検温は「生活習慣」として多くの人がすでに受け入れてきています。しかし、「三密の回避」は、本来の意味で生活様式、ライフスタイルを変化させていくことになると考えられます。



北名古屋市オリジナル Message 発信事業

新型コロナウイルス感染症と対峙する。暮らしの安全・安心を確保するために。情報を共有するために。「新しい生活様式」で新型コロナウイルスと対峙する。

- ①今伝えたい市長からのメッセージ
4月：その外出、いま必要ですか?
6月：まだまだ「油断は禁物」
7月：自覚を持った行動を
9月：こころの優しさと思いやり
- ②きたなごやで新しい生活様式 ポスター事業
6月、10月



- ③きたなごやで新しい生活様式 横断幕・公用車マブネット事業 11月



- ④歴史民俗資料館「新しい生活様式」メッセージ発信事業(外観ラッピング事業) 12月

歴史民俗資料館「新しい生活様式」メッセージ発信事業 12月11日発信

事業構成

- (1)主幹事業
 - ◇外観ラッピング事業および自立式サイン設置
 - ◇特別展「暮らしの移り変わりを知る“collection”30 ~これまでの30年、つなぐNEXT30年~
- (2)併設事業
 - ◇図書館テーマ本
「知っておきたい感染症～新しい生活様式でスマートに暮らす」
 - ◇図書館・昭和日常博物館のガイドラインと感染拡大防止策
 - ◇「新型コロナウイルスと対面した記憶のゆくえ」
保存してみる！—単語・モノ・コトは、のちにこの時代を表象するか?
 - ◇マスク今昔モノ語り
 - ◇アマビエ × 伝統工芸
 - ◇NEW 三種の神器
 - ◇生活様式が新しくなることの意味
詳説：昭和時代の生活様式の変化に学ぶ



資料館の外観をラッピング。どのような姿が現れるかは、お楽しみに。



年末年始 ごみ収集日程表

ごみ(可燃・不燃)・プラスチック製容器包装 12月31日～令和3年1月3日はお休みします。

| 日程 分類 | 12月 | | | | 1月 | | | |
|-------------|---------|---------|---------|---------|--------|--------|--------|--------|
| | 28 月 | 29 火 | 30 水 | 31 木 | 1 金 | 2 土 | 3 日 | 4 月 |
| 可燃ごみ | 平常通り | 平常通り | 平常通り | 休 | 休 | 休 | 休 | 平常通り |
| 不燃ごみ | 平常通り | 休 | 休 | 休 | 休 | 休 | 休 | 平常通り |
| プラスチック製容器包装 | 平常通り | 平常通り | 平常通り | 休 | 休 | 休 | 休 | 平常通り |

※平常通りとは、各曜日収集地区のみ収集するという意味です。

資源 資源回収は、一部地区のみ回収日を変更します(2月から平常通り)。

| 変更前 | 変更後の回収日 |
|------------|--------------------|
| 第1・3金曜日の地区 | 第2・3金曜日(1月8日・15日) |
| 第1・3月曜日の地区 | 第2・3月曜日(1月11日・18日) |

※第2・4週回収地区は、変更なし

東西常設資源集積所について
 12月28日(月)午後4時～令和3年1月4日(月)午前9時まで閉鎖します。
 閉鎖中の持ち込みはできません。

粗大ごみ 年内の受付は、12月8日(火)で終了となります。

問合せ 環境課

インクカートリッジの回収を始めます

ごみとして焼却されることが多いインクカートリッジを再利用し、環境に寄与する目的として分別回収を始めますのでご協力をお願いいたします。
インクカートリッジを回収することで得られる効果は？

回収後は、リサイクルインクカートリッジへと生まれ変わり、焼却処理するよりも二酸化炭素発生を抑制することができます。

回収対象

家庭でお使いのインクカートリッジ(メーカーは問いません)

回収場所

- ・西庁舎2階環境課窓口
- ・東庁舎南入口内(乾電池回収ボックス横)
- ・東西常設資源集積所

注意点

- ・各施設で回収できる時間が異なります。
- ・リサイクルの妨げになるため、ごみは絶対に入れないでください。

問合せ 環境課



年末年始の業務案内

市の業務および各施設は、次のとおり休業させていただきます。
 ご迷惑をおかけしますが、ご理解とご協力をお願いします。

| 業務 | 12月 | | | | | | | 1月 | | | | |
|--------------|---------|---------|---------|---------|---------|---------|---------|--------|--------|--------|--------|--------|
| | 25 金 | 26 土 | 27 日 | 28 月 | 29 火 | 30 水 | 31 木 | 1 金 | 2 土 | 3 日 | 4 月 | 5 火 |
| し尿のくみ取り | | | | | | 休 | 休 | 休 | 休 | 休 | 休 | |
| きたバスの運行・運休 | | | 休 | | 休 | 休 | 休 | 休 | 休 | 休 | | |
| 放置自転車などの返還業務 | | 休 | 休 | | 休 | 休 | 休 | 休 | 休 | 休 | | |

問合せ ◆し尿のくみ取り (株)アイホク☎0587(66)2112 輪栄工業(株)☎(23)0300 ※地域によって業者が異なります。
 ◆きたバス、放置自転車の返還業務 防災交通課

| 施設 | 12月 | | | | | | | 1月 | | | | |
|------------------|---------|---------|---------|---------|---------|---------|---------|--------|--------|--------|--------|--------|
| | 25 金 | 26 土 | 27 日 | 28 月 | 29 火 | 30 水 | 31 木 | 1 金 | 2 土 | 3 日 | 4 月 | 5 火 |
| 市役所(東・西庁舎、東庁舎分館) | | 休 | 休 | | 休 | 休 | 休 | 休 | 休 | 休 | | |
| コミュニティーセンター(西庁舎) | | | | 休 | 休 | 休 | 休 | 休 | 休 | 休 | 休 | |

◆証明書発行の取り扱い お休みの期間は、住民票など証明書の発行ができません。必要な方は早めに手続きをしてください。
 ◆戸籍の届出の取り扱い お休みの期間でも、出生、死亡、婚姻などの戸籍の届出は次のとおり受け付けます。
 ○西庁舎宿直室 24時間受け付けます。
 ○東庁舎宿直室 午前8時30分から午後5時15分まで受け付けます(夜間は西庁舎宿直室へお越しください)。

| | | | | | | | | | | | | |
|------------------------|-------|---|---|---|---|---|---|---|---|---|---|---|
| 保健センター | | 休 | 休 | | 休 | 休 | 休 | 休 | 休 | 休 | | |
| 健康ドーム | | | | 休 | 休 | 休 | 休 | 休 | 休 | 休 | 休 | |
| 健康ドーム子育て支援センター | | | 休 | 休 | 休 | 休 | 休 | 休 | 休 | 休 | 休 | |
| 児童センターきらり | | | 休 | | 休 | 休 | 休 | 休 | 休 | 休 | | |
| 児童館 | | | 休 | | 休 | 休 | 休 | 休 | 休 | 休 | | |
| 児童クラブ | | | 休 | | 休 | 休 | 休 | 休 | 休 | 休 | | |
| 東・西・南・北子育て支援センター | | 休 | 休 | | 休 | 休 | 休 | 休 | 休 | 休 | | |
| ファミリー・サポート・センター | | | 休 | | 休 | 休 | 休 | 休 | 休 | 休 | | |
| あけぼのふれあい会館 | 利用休止中 | | | | | | | | | | | |
| 陽だまりハウス | | | | 休 | 休 | 休 | 休 | 休 | 休 | 休 | 休 | |
| 社会福祉協議会 | | 休 | 休 | | 休 | 休 | 休 | 休 | 休 | 休 | | |
| 総合福祉センターもえの丘 | | | | 休 | 休 | 休 | 休 | 休 | 休 | 休 | | |
| 回想法センター・旧加藤家住宅 | | 休 | 休 | 休 | 休 | 休 | 休 | 休 | 休 | 休 | 休 | |
| しあわせの家 | | 休 | 休 | | 休 | 休 | 休 | 休 | 休 | 休 | | |
| ふれあいの家 | | | | 休 | 休 | 休 | 休 | 休 | 休 | 休 | | |
| 憩いの家とくしげ | | | | 休 | 休 | 休 | 休 | 休 | 休 | 休 | 休 | |
| 憩いの家さかえ荘 | | 休 | 休 | 休 | 休 | 休 | 休 | 休 | 休 | 休 | 休 | |
| 憩いの家さくら荘 | | 休 | 休 | 休 | 休 | 休 | 休 | 休 | 休 | 休 | 休 | |
| 憩いの家ふたば荘 | | 休 | 休 | 休 | 休 | 休 | 休 | 休 | 休 | 休 | 休 | |
| 教育支援センター「パレット」 | | 休 | 休 | 休 | 休 | 休 | 休 | 休 | 休 | 休 | 休 | |
| 名古屋芸術大学アーツスクエア(文化勤労会館) | | | | 休 | 休 | 休 | 休 | 休 | 休 | 休 | 休 | |
| 東公民館 | | | | 休 | 休 | 休 | 休 | 休 | 休 | 休 | 休 | |
| 東・西図書館、歴史民俗資料館 | | | | 休 | 休 | 休 | 休 | 休 | 休 | 休 | 休 | 休 |
| 総合体育館、総合運動広場 | | | | 休 | 休 | 休 | 休 | 休 | 休 | 休 | 休 | 休 |

※新型コロナウイルス感染症拡大の影響により、変更となる場合がございますので、ご了承ください。



市の功労者の方々に表彰状を贈呈

各分野で行政の発展に尽力いただいた方の功績をたたえ、10月27日に表彰式が行われました。

功績者表彰

水野 佳子 様

多年にわたり校医・園医などの活動を通じ、保健行政に貢献されました。

江副 みどり 様

多年にわたり少年補導委員会役員として、青少年健全育成の推進に貢献されました。

田中 豊 様

多年にわたり交通安全協会役員として、地域の交通安全啓発活動に貢献されました。

山田 廣松 様

多年にわたる社会奉仕により、防犯活動およびあいさつ活動を継続され、安全・安心に暮らせるまちづくりに尽力されています。



左から、水野佳子様、江副みどり様、田中豊様、山田廣松様

問合せ 人事秘書課

新型コロナウイルス感染拡大防止対策に伴う公共施設利用・イベント中止など

公共施設の 利用情報

市内公共施設の12月以降の利用については、以下のとおりです。各施設ごとに人数制限などの利用制限が設けられています。詳細は、市ホームページまたは各施設や担当課へお問い合わせください。この内容は、感染症の流行状況により変更する場合があります。

| 施設名・問合せ | 利用 | 備考 |
|---|----|---------------------------------------|
| 名古屋芸術大学アーツスクエア(文化勤労会館) | 可 | リハーサル室、楽屋1、楽屋2は利用不可。 |
| 東公民館 | 可 | 展示コーナー等は利用不可。 |
| 東図書館・歴史民俗資料館、西図書館 | 可 | |
| 総合体育館 | 可 | トレーニングジムは利用不可。 |
| 総合福祉センターもえの丘 | 可 | 一般入浴・カラオケは利用不可。 |
| 市民活動スペース市民活動推進課 | 可 | |
| コミュニティセンター総務課 | 可 | |
| 各児童館、児童センターきりり児童課 | 可 | 午前：予約制、午後：分散利用 ※児童センターきりりは、日曜日利用不可 |
| 子育て支援センター(東・西・南・北、健康ドーム)児童課 | 可 | 予約制 |
| 回想法センター、憩いの家さくら荘・ふたば荘・さかえ荘・とくしげ、高齢者活動センターしあわせの家・ふれあいの家高齢福祉課 | 可 | 一般入浴は利用不可。 |
| 陽だまりハウス社会福祉課 | 可 | |
| 学校開放施設(各小・中学校)総合体育館 | 可 | 屋内施設は、再開時期未定。 |
| 総合運動広場(北名古屋稲葉篤紀ふるさと広場)：グラウンド・テニスコート、ソフトボール球場総合体育館※ソフトボール球場のみスポーツ課 | 可 | |
| 健康ドーム | 可 | 健康サポートジム・ウォーキングコース・浴室は利用不可。 |

イベント中止情報

| 開催予定日 | イベント名 | 開催予定日 | イベント名 |
|----------|-------|--------------|--------------|
| 12月6日(日) | 市民音楽祭 | 令和3年1月17日(日) | 北なごやふるさとマラソン |

名古屋西税務署からのお知らせ (令和2年分所得税等の確定申告について)

新型コロナウイルス感染防止の観点から、より安心・安全な自宅からのe-Taxをご利用ください

令和2年分の確定申告会場は、新型コロナウイルス感染防止策の一環として、会場の混雑回避の観点から入場制限を行う場合があります。

確定申告には、ご自宅からパソコン・スマホでご利用いただけるe-Tax(電子申告)が便利です。

マイナンバーカードとICカードリーダーまたはマイナンバーカード対応のスマホを利用して申告書を提出できます。また、事前に税務署でID・パスワードの発行手続を行っていただければ、マイナンバーカードなどをお持ちでない方でも、e-Taxをご利用できます。

問合せ 名古屋西税務署
☎052(521)8251 内線313



健康サポートジムの回数券などの還付について

健康サポートジムは3月から休業しており、再開の見込みが立っていないため、未使用分の回数券および期間延長をしているパス(エクササイズパス・シニアパス)についての還付をします。

なお、健康サポートジムが再開された場合でも、還付の取消はできませんので、ご検討のうえ手続きをお願いします。

持ち物 ①未使用分の回数券、シニアパス、エクササイズパスの利用者カード②本人確認のできるもの(免許証など)③振込先の確認ができるもの(通帳など)④健康サポートジム利用券還付申請書(ドーム受付にあります。市ホームページからもダウンロードできます)

受付期間 健康サポートジム休業期間中
※ドーム休館日を除く

申請場所 健康ドーム受付
問合せ 保健センター



令和3年4月採用 北名古屋市職員を募集します

「まちづくりに貢献したい」という熱い気持ちに満ちあふれた方を募集します。
試験の詳細(受験資格、申込方法など)は、採用案内でご確認ください。採用案内は、人事秘書課☎、総合案内☎・☎で配布するほか、市ホームページからもダウンロードできます。お問い合わせは、人事秘書課へ。



| | 一次試験 | 二次試験 | 三次試験 |
|---------|---------------------|-------------|------|
| 事務職 | 面接試験 | 総合適性検査、面接試験 | 面接試験 |
| 技術職(建設) | 適性検査、教養試験、専門試験、作文試験 | 面接試験 | 面接試験 |

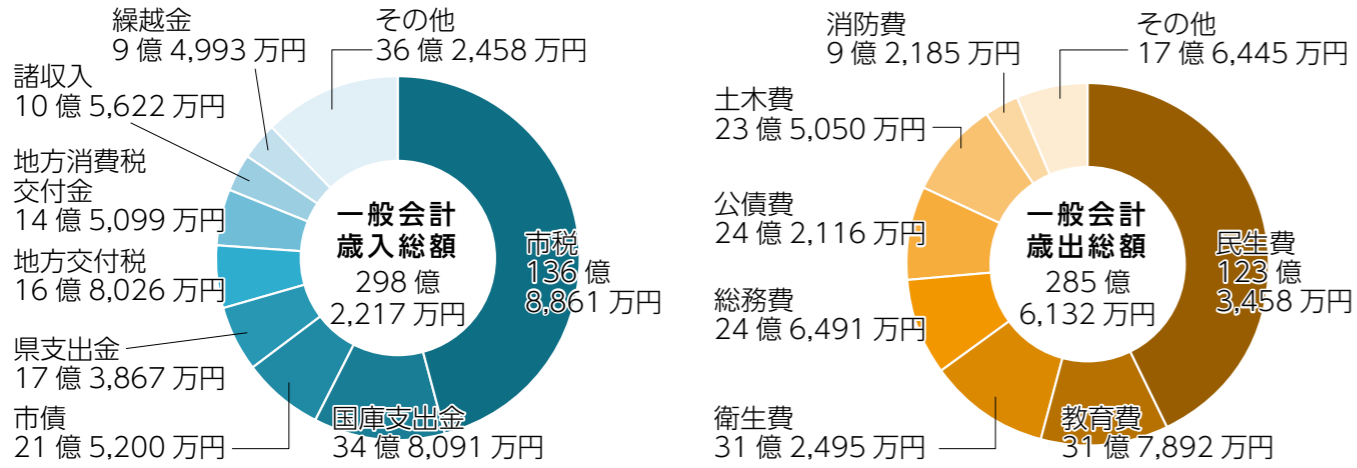
試験日 事務職 1次：1月18日(月)～20日(水)、2次・3次：1月下旬～2月中旬

技術職 1次：1月10日(日)、2次・3次：1月下旬～2月中旬

試験会場 北名古屋市役所西庁舎 **申込期間** 12月1日(火)～11日(金)

令和元年度決算状況

令和元年度の一般会計は、歳入額が298億2,217万円、歳出額が285億6,132万円で、翌年度に繰り越す財源4,003万円を除いた額は12億2,082万円の黒字決算となりました。歳入では市税収入が最も多く、全体の45.9%を占めています。歳出では、高齢者や子どもなどへの福祉施策に係る経費の民生費が全体の43.2%を占めています。



| 会計名称/区分 | 歳入 | 歳出 |
|------------------|-------------|-------------|
| 一般会計 | 298億2,217万円 | 285億6,132万円 |
| 特別会計 | | |
| 土地取得 | 1,393万円 | 1,393万円 |
| 国民健康保険 | 73億3,338万円 | 73億1,724万円 |
| 後期高齢者医療 | 11億3,580万円 | 11億3,198万円 |
| 介護保険 | 47億7,377万円 | 46億7,182万円 |
| 北名古屋沖村西部土地区画整理事業 | 15億5,439万円 | 9億9,557万円 |
| 公共下水道事業 | 32億2,772万円 | 29億2,668万円 |

| 健全化判断比率 | 令和元年度 | 平成30年度 |
|----------|-------|--------|
| 実質赤字比率 | - | - |
| 連結実質赤字比率 | - | - |
| 実質公債費比率 | 4.4% | 3.4% |
| 将来負担比率 | 5.2% | 6.8% |

| | 令和元年度 | 平成30年度 |
|----------------------|-------|--------|
| 公共下水道事業特別会計 | - | - |
| 北名古屋沖村西部土地区画整理事業特別会計 | - | - |

(備考 地方公営企業法非適用企業会計、赤字額がない場合は「-」と記載)

| 区分 | 平成30年度末現在高 | 借入額 | 償還額 | 令和元年度末現在高 |
|---------|-------------|------------|------------|-------------|
| 一般会計 | | | | |
| 総務債 | 25億566万円 | - | 1億5,008万円 | 23億5,558万円 |
| 民生債 | 21億7,476万円 | 1億8,430万円 | 1億3,127万円 | 22億2,779万円 |
| 農林水産債 | 5,978万円 | - | 674万円 | 5,304万円 |
| 土木債 | 45億969万円 | 4億8,360万円 | 2億6,665万円 | 47億2,664万円 |
| 消防債 | 1億6,850万円 | - | 765万円 | 1億6,085万円 |
| 教育債 | 86億2,331万円 | 4億6,420万円 | 6億9,295万円 | 83億9,456万円 |
| 臨時財政対策債 | 113億6,030万円 | 10億1,990万円 | 9億2,402万円 | 114億5,618万円 |
| 減税補てん債 | 3億1,686万円 | - | 7,185万円 | 2億4,501万円 |
| 減収補てん債 | 5億2,256万円 | - | 4,540万円 | 4億7,716万円 |
| 特別会計 | | | | |
| 土地取得 | 1億944万円 | - | 1,358万円 | 9,586万円 |
| 公共下水道事業 | 123億1,125万円 | 11億6,130万円 | 3億8,834万円 | 130億8,421万円 |
| 合計 | 426億6,211万円 | 33億1,330万円 | 26億9,853万円 | 432億7,688万円 |

| 区分 | 基金の内容 | 平成30年度末現在高 | 取崩額 | 積立額 | 令和元年度末現在高 |
|--------|-------------------------|------------|------------|-----------|------------|
| 財政調整基金 | 年度間の財源の不均衡を調整 | 23億4,875万円 | 12億2,528万円 | 5億4,505万円 | 16億6,852万円 |
| 特定目的基金 | 公共施設建設整備、駅および駅周辺整備など | 14億7,762万円 | 2億8,524万円 | 2億2,485万円 | 14億1,723万円 |
| 特別会計基金 | 国民健康保険事業財政調整基金、介護給付準備基金 | 8億7,837万円 | 2,971万円 | 5,628万円 | 9億494万円 |
| 合計 | | 47億474万円 | 15億4,023万円 | 8億2,618万円 | 39億9,069万円 |

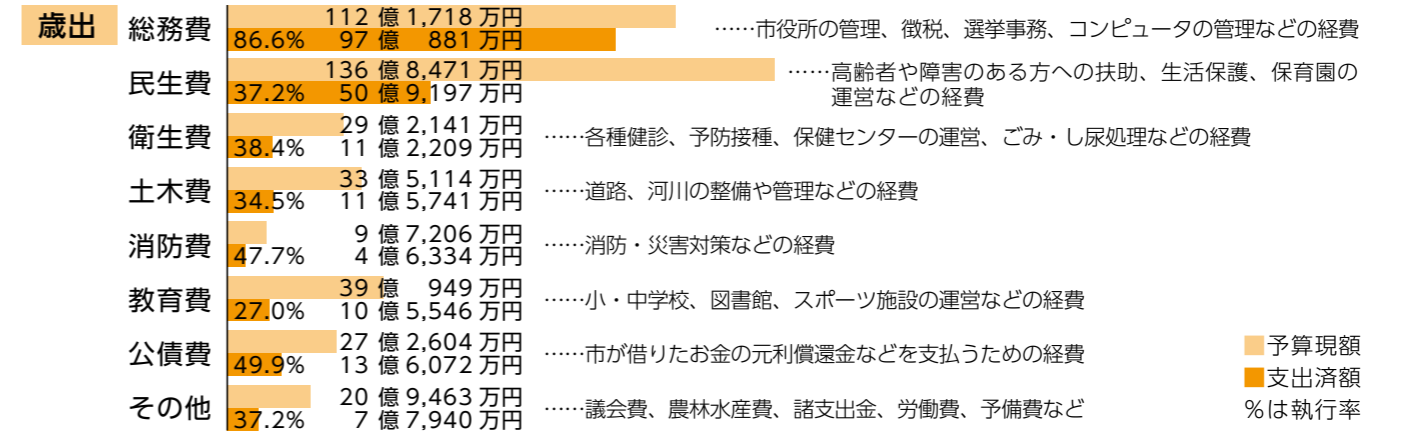
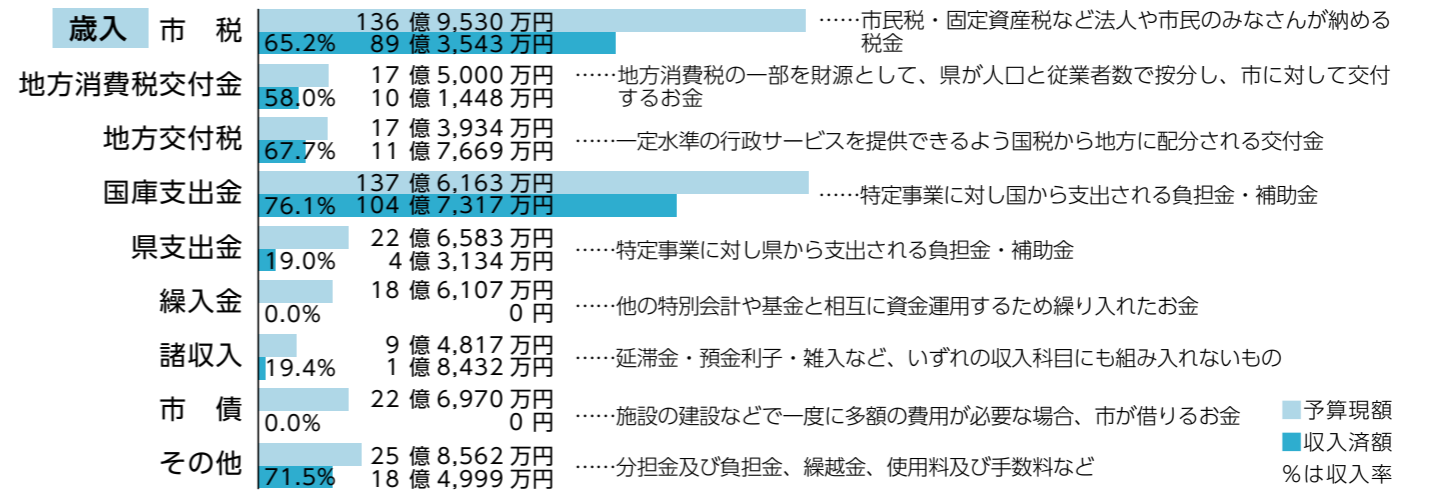
一般会計における市民1人あたりの状況 令和2年3月31日現在の人口 86,113人で計算

市税負担 市民税・固定資産税など…158,961円 歳出…331,673円

市のお金の使い方～令和2年度予算執行状況・令和元年度決算状況～

市では、市民のみなさんに市財政への理解と関心を深めていただくため、年2回財政状況を公表しています。令和2年度上半期(令和2年4月1日～9月30日)の予算の執行状況です。 問合せ 財政課

令和2年度一般会計予算執行状況(令和元年度からの繰越し分を含む)



市債および市有財産の状況

| | 令和2年4月1日現在 | 令和2年4月～令和2年9月増減 | 令和2年9月30日現在 |
|----|-------------|-----------------|-------------|
| 市債 | 301億9,267万円 | △13億1,314万円 | 288億7,953万円 |
| 基金 | 39億9,069万円 | 0円 | 39億9,069万円 |
| 建物 | 202,701.6㎡ | 0㎡ | 202,701.6㎡ |
| 土地 | 495,662.57㎡ | 2,880.57㎡ | 498,543.14㎡ |

(特別会計含む)

令和2年度特別会計予算執行状況

| | 予算現額 | 収入済額 | 支出済額 |
|----------------------|------------|------------|------------|
| 土地取得特別会計 | 1,400万円 | 0円 | 696万円 |
| 国民健康保険特別会計 | 73億4,655万円 | 27億5,465万円 | 26億2,928万円 |
| 後期高齢者医療特別会計 | 13億1,883万円 | 4億1,271万円 | 2億5,130万円 |
| 介護保険特別会計 | 48億2,975万円 | 20億1,513万円 | 19億5,569万円 |
| 北名古屋沖村西部土地区画整理事業特別会計 | 20億8,358万円 | 5億8,233万円 | 5億7,660万円 |

(令和元年度からの繰越し分を含む)



えきつな 駅周辺写真を募集します

「未来に残したい駅との思い出」をテーマにした北名古屋市内の駅(西春駅、徳重・名古屋芸大駅)周辺で撮影した写真を募集します。

駅周辺の未来に残したいお気に入りの場所や風景、家族や友達と駅で撮影した思い出の1枚など、みなさんのご応募お待ちしております。

募集テーマ 「未来に残したい駅との思い出」

募集期間 12月1日(火)～令和3年1月31日(日)(この期間以前に撮影した写真でも可)

応募資格 市内在住の方、通勤や通学などで市内の駅を利用している方

応募方法 インスタグラムにてえきつなアカウント(右記参照)をフォロー＆「#えきつな写真展」をつけて投稿。
※Instagramを非公開もしくはご利用でない方は、都市整備課☎までご相談ください。

注意事項 必ず市ホームページで応募規約をご確認のうえご応募ください。

※応募作品の中から数作品を選定し、市ホームページ、えきつな公式 Facebook、Instagram 内で紹介、市内の公共施設などへの掲示を予定しています。

Instagram はじめました!

[URL] <https://www.instagram.com/kita758eki/>

[ID] @kita758eki

→こちらの二次元バーコードからもアクセスできます

えきつなって?

徳重・名古屋芸大駅周辺エリアマネジメントプロジェクト えきつな(えきまえて つながる ことづくりで ひとと つながる)では、地域住民や駅利用者、まちづくりに興味のある方たちと市が連携し、徳重・名古屋芸大駅周辺のまちづくりを盛り上げる取組を行っています。

これまでの活動

平成30年度 まちづくりワークショップを開催!

こんな駅・まちになったらいいな、この地域で今必要なまちづくりの取組について意見交換をしました。



えきつな公式 Facebook で活動の案内・報告を行っています。詳しくは「北名古屋市駅周辺まちづくり広報」で検索!

令和元年度 エリアマネジメントプロジェクト発足!

今後まちづくりを行っていく拠点として名古屋芸術大学地域交流 LABO のリノベーションワークショップを開催し、壁・天井のペンキ塗り、床のタイルをはしを行いました。



動画で学ぶ! いきいき子育て講座



これから親になる方や、子育て中の方を対象に、子育てに役立つ知識が満載の講演会を開催予定でしたが、新型コロナウイルス感染拡大状況について考慮し、講演を動画配信します。

配信期間 11月27日(金)～令和3年3月31日(水)

配信サイト 生涯学習課ホームページ **視聴** 無料

炊飯器にポンと簡単! 絶品カオマンガイ

講師 渡辺ひさこ氏(LIDIA STUDIO 代表・LUVTHX KITCHEN 主宰)

炊飯器を使って効率よく絶品カオマンガイ(蒸し鶏とご飯のタイ料理)を作ります。その他お子さんがお手伝いできるレシピもご用意していますのでぜひご覧ください。



わらべうた

講師 かぼちゃのたね

「いっばんばしこちょこちょ」など、わらべうたが親子のコミュニケーションにもたやすステキな効果や遊び方を学びます。

ぜひ動画を観ながらお子さんと一緒に歌ってみてください。



令和2年度

明るい選挙啓発ポスターコンクール優秀作品

明るい選挙啓発ポスターコンクールは、「明るく正しい選挙」の実現を目指したポスターを描くことで、将来の有権者である児童・生徒のみなさんに選挙や政治に関心を持ってもらうことを目的に行っています。

令和2年度は、市内の小・中学校から多くの作品をご応募いただき、北名古屋市明るい選挙推進協議会で審査した結果、次の6点(小学校の部3点、中学校の部3点)を優秀作品として選出しました。

問合せ 市選挙管理委員会(総務課内)

小学校の部



①師勝小学校6年 鈴木 にと



①白木小学校6年 佐野川 莉緒



愛知県審査通過
①鴨田小学校5年 犬飼 翔空

中学校の部



②訓原中学校3年 吉原 花音



①白木中学校3年 中村 理央奈



①熊野中学校3年 清水 葵

家屋の改修工事に伴う固定資産税の減額について

家屋の改修工事を行った場合、以下のとおり固定資産税(都市計画税は含みません)が減額されます。いずれの場合も、改修工事が完了した日から3か月以内に必要書類を添付し申告してください。詳細については、市ホームページをご覧ください。税務課(税)にお問い合わせください。

耐震改修工事を行った住宅

耐震改修工事を行った住宅が、次の要件をすべて満たす場合、居住部分(床面積が1戸当たり120㎡まで)にかかる翌年度分の固定資産税の2分の1(長期優良住宅の認定を受けて耐震改修工事を行った場合は3分の2)を減額します。

- 要件**
- 令和2年1月2日～令和4年3月31日に耐震改修工事が完了した住宅
 - 昭和57年1月1日以前に建築された専用住宅、共同住宅、併用住宅(居住部分の割合が2分の1以上あること)であること
 - 耐震改修工事費用の自己負担額が50万円を超える改修工事であること
※国・地方公共団体から補助金などを受けている場合は、その金額を耐震改修工事費用から控除します。
 - 北名古屋市・建築士・指定確認検査機関などから証明を受けていること

省エネ改修工事を行った住宅

省エネ改修工事を行った住宅が、次の要件をすべて満たす場合、居住部分(床面積が1戸当たり120㎡まで)にかかる翌年度分の固定資産税の3分の1(長期優良住宅の認定を受けて省エネ改修工事を行った場合は3分の2)を減額します。

- 要件**
- 令和2年1月2日～令和4年3月31日に省エネ改修工事が完了した住宅
 - 平成20年1月1日以前に建築された住宅(賃貸住宅を除く)で、省エネ改修工事後の住宅の床面積が50㎡以上280㎡以下であること
 - 次の省エネ改修工事費用の自己負担額が50万円を超えていること
※国・地方公共団体から補助金などを受けている場合は、その金額を省エネ改修工事費用から控除します。
①窓の改修工事(二重サッシ化、複層ガラス窓へ変更)【必須】
②上記工事と併せて行う床・天井・壁の断熱改修工事
 - 建築士・指定確認検査機関などから証明を受けていること

バリアフリー改修工事を行った住宅

バリアフリー改修工事を行った住宅が、次の要件をすべて満たす場合、居住部分(床面積が1戸当たり100㎡まで)にかかる翌年度分の固定資産税の3分の1を減額します。

- 要件**
- 令和2年1月2日～令和4年3月31日にバリアフリー改修工事が完了した住宅
 - 新築された日から10年以上経過した住宅(賃貸住宅を除く)で、バリアフリー改修工事後の住宅の床面積が50㎡以上280㎡以下であること
 - 次のいずれかの方が居住している住宅
①65歳以上の方 ②要介護認定または要支援認定を受けている方 ③障害者手帳をお持ちの方
 - 次のバリアフリー改修工事費用の自己負担額が50万円を超えていること※国・地方公共団体から補助金などを受けている場合は、その金額をバリアフリー改修工事費用から控除します。
①廊下の拡幅 ②階段の勾配の緩和 ③浴室・トイレの改良 ④手すりの設置 ⑤床の段差の解消 ⑥ドアの引戸への取り替え ⑦床表面の滑り止め化

省エネ改修工事とバリアフリー改修工事の減額は、同時適用することができますが、耐震改修工事とその他の改修工事の減額は、同時適用できません。



家屋を取り壊した場合は、固定資産税は、毎年1月1日を基準日として、現況の所有者などに課せられます。今年12月31日までに家を全部または一部取り壊した場合は、ご連絡ください。なお、家屋を取り壊すと、翌年度にその土地の税額が増える場合があります。税務課(税)にお問い合わせください。

就学援助 新入学学用品費を入学前に支給します

令和3年4月に市内の小・中学校に入学予定のお子さんがあるご家庭で、就学のために経済的な援助を必要とする保護者の方に対し、新入学学用品(ランドセルや制服などの学用品)を購入する際の費用の一部を入学前に支給します。

- 対象**
- 令和3年度に市内の小・中学校に入学予定のお子さんの保護者の方で、次のいずれかの要件に該当する世帯
- 生活保護法に基づく保護の停止または廃止
 - 児童扶養手当の受給 ○市民税の非課税・減免
 - 国民年金の掛金の全額免除 ○国民健康保険税の減免
 - その他経済的に困窮していると教育委員会が認めたもの

申請書記布場所
市ホームページ、学校教育課(午前8時30分～午後5時15分、土・日・祝日を除く)

- 申請方法**
- ◇新小学校1年生
12月28日(月)までに、学校教育課に申請してください。
 - ◇新中学校1年生
12月28日(月)までに、在学する小学校、または学校教育課に申請してください。
※現在、市内小学校に在籍する小学6年生で就学援助の認定を受けている方は、申請の必要はありません。



新型コロナウイルスの影響に伴う対応
新型コロナウイルスの影響により、令和2年中に収入などが激減し経済的に困りの方は、現在の収入状況に基づいて審査します。申請前に学校教育課へお問い合わせください。

支給日 3月上旬予定 **問合せ** 学校教育課

パブリックコメントを実施します

市民のみなさんから意見や提案を募集するため、パブリックコメント(意見公募手続き)を実施します。
とき 下記の指定する期間 午前8時30分～午後5時15分(市役所閉庁日は除く)
ところ 市役所情報コーナー(東・西庁舎1階)、担当課窓口※市ホームページでもご覧いただけます。

| | | |
|---|--|--|
| <p>第8期介護保険事業計画・高齢者福祉計画</p> <p>介護保険事業の円滑な実施および総合的な高齢者福祉施策の推進のため、第8期介護保険事業計画・高齢者福祉計画の案がまとまりました。</p> <p>とき 12月7日(月)～1月5日(火)</p> <p>担当課 高齢福祉課(東)</p> | <p>北名古屋市障害者計画・第6期障害福祉計画・第2期障害児福祉計画</p> <p>障害者施策全般に関する基本的な指針や障害福祉サービスなどの見込量とその確保に関する目標を定めた計画を策定しています。</p> <p>とき 12月7日(月)～1月5日(火)</p> <p>担当課 社会福祉課(西)</p> | <p>地域防災計画</p> <p>安心して安全に暮らせる災害に強いまちづくりの実現に向け、国の防災基本計画および愛知県地域防災計画などの修正を踏まえ、現行の地域防災計画の修正案を取りまとめました。</p> <p>とき 12月4日(金)～1月2日(土)</p> <p>担当課 防災交通課(西)</p> |
|---|--|--|

| 日 | 月 | 火 | 水 |
|--|---------------------|----------------------------|---|
| 11/29 | 11/30 | 1 | 2 |
| 6 ★もえの丘青空市場→P.22 ▲パパママ教室→⑩P.23 マイナンバーカード休日 臨時交付窓口→P.24 | 7 ▲パパママ教室→⑩ P.23 | 8 | 9 ★文化協会合同作品展→⑩ P.9 ※12/13まで |
| 13 | 14 | 15 ■成年後見制度無料相談 →P.28 | 16 ★文化協会合同作品展→⑩ P.9 ※12/20まで ■職業適性検査・就職相談 →P.28 |
| 20 | 21 | 22 | 23 |
| 27 | 28 | 29 市役所 年末年始閉庁日 | 30 市役所 年末年始閉庁日 |

| 木 | 金 | 土 |
|------------------------------|--------------------|--------------------------------|
| 3 | 4 | 5 ★総合体育館小・中学生無料開放 →P.23 |
| 10 ★ほっとといきりフレッシュ →P.22 | 11 | 12 ★総合体育館小・中学生無料開放 →P.23 |
| 17 ■税の無料相談→⑩ P.28 | 18 | 19 ★クローバーの日→P.22 |
| 24 ■行政相談→P.28 | 25 | 26 ★総合体育館小・中学生無料開放 →P.23 |
| 31 市役所 年末年始閉庁日 | 1/1 市役所 年末年始閉庁日 | 1/2 市役所 年末年始閉庁日 |

12月の納税・納付など

- 固定資産税・都市計画税 第3期
- 国民健康保険税 第6期
- 介護保険料 第5期
- 後期高齢者医療保険料 第6期

納期限: 12月25日(金)

市税などの納税・納付には、便利で確実な口座振替をご利用ください。
※引落しは申請日の翌月末以降となります。

問合せ 収納課

保育料・児童クラブ利用料
12月分

振替日: 12月7日(月)

振替ができるよう預貯金額の確認をお願いします。

問合せ 児童課

窓口払・口座振替の方は
納め忘れがないように



休日診療

救急病院をご紹介します「救急医療情報センター」☎(81)1133 「あいち救急医療ガイド」www.qq.pref.aichi.jp/

西春日井東部・西部休日診療所、外科輪番の診療休止に伴う対応

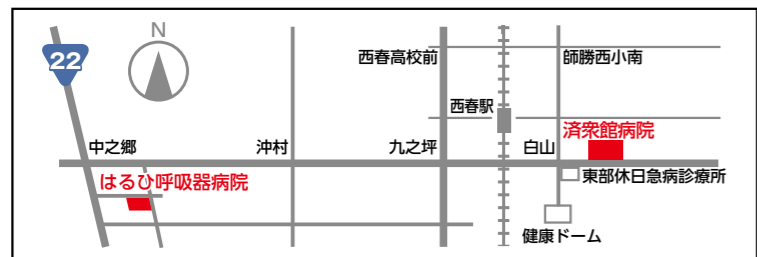
新型コロナウイルス感染拡大防止のために、西春日井東部休日診療所・同西部休日診療所、外科輪番での診療はしばらくの間休止し、この間は、下記の医療機関での診療となります。

◆発熱、咳など、呼吸器症状

はるひ呼吸器病院
(清須市春日流8-1)
☎052(400)7111

◆外科・一般的な救急診療

済衆館病院
(鹿田西村前111)
☎(21)0811



※診療再開については、決まり次第、西名古屋医師会、西春日井広域事務組合ホームページでお知らせします。

※急きょ変更となる場合がありますので、当番医または西名古屋医師会・歯科医師会ホームページでご確認のうえお出かけください。

| | 歯科 | 受付時間 (9:30~11:30) | |
|--------------|-------------|----------------------|------|
| 12/6 (日) | かいがわ歯科 | ☎(25)4108 | 北名古屋 |
| 13 (日) | ごとう歯科 | ☎052(400)8603 | 清須市 |
| 20 (日) | 川崎歯科医院 | ☎(22)1130 | 北名古屋 |
| 27 (日) | 深見歯科医院 | ☎052(409)2877 | 清須市 |
| 29 (火) | とくしげ歯科 | ☎(22)4182 | 北名古屋 |
| 30 (水) | ほしのみや歯科矯正歯科 | ☎052(409)1841 | 清須市 |
| 31 (木) | 山村デンタルクリニック | ☎(27)2010 | 北名古屋 |
| 1/1 (金・祝) | せいの歯科クリニック | ☎052(401)4618 | 清須市 |
| 2 (土) | みえき歯科 | ☎(25)8020 | 北名古屋 |
| 3 (日) | 近藤歯科 | ☎052(409)8389 | 清須市 |

1 January 来月の予定

| 催し | ページ |
|-------------------------------|-----|
| 6 (水) ■税の無料相談 ※1/7・8も開催 | 28 |

| 催し | ページ |
|------------------------|-----|
| 20 (水) ■職業適性検査・就職相談 | 28 |

公共施設などの連絡先

| | | | |
|------------------------|-----------|-----------------|-----------|
| 市役所西庁舎、東庁舎、東庁舎分館 | ☎(22)1111 | 総合福祉センターもえの丘 | ☎(26)2888 |
| 名古屋芸術大学アートスクエア(文化勤労会館) | ☎(25)5111 | 社会福祉協議会本所 | ☎(25)8500 |
| 東公民館 | ☎(22)4560 | 東子育て支援センター | ☎(26)7763 |
| 東図書館・昭和日常博物館(歴史民俗資料館) | ☎(25)3600 | 西子育て支援センター | ☎(25)5155 |
| 西図書館 | ☎(25)6406 | 南子育て支援センター | ☎(22)5677 |
| 健康ドーム | ☎(23)7006 | 北子育て支援センター | ☎(22)5517 |
| 健康ドーム子育て支援センター | ☎(22)0212 | 児童センターきらり | ☎(27)3370 |
| 保健センター | ☎(23)4000 | ファミリー・サポート・センター | ☎(22)7601 |
| 総合体育館 | ☎(24)0661 | | |



子育てに関する詳しい情報は、「北名古屋子育てポータルサイト」をご覧ください。



子育て支援センターの利用について

新型コロナウイルス感染症対策のため当面の間は、事前申込みによる予約制とします。また、行事や募集は当面の間中止とします。

ご不便をおかけしますが、ご理解とご協力をお願いします。

東・南・北子育て支援センター

開館時間 午前9時～11時30分、午後1時～3時
予約方法 毎週木曜日午後1時～3時30分に翌週利用分の予約を電話で、各子育て支援センターにて受け付けます(先着順)。

西子育て支援センター

開館時間 午前9時30分～11時30分、午後1時～3時
予約方法 毎週木曜日午前9時30分～正午、午後1時～2時30分に翌週利用分の予約を電話で、西子育て支援センターにて受け付けます(先着順)。

健康ドーム子育て支援センター

開館時間 午前9時30分～11時30分、午後1時～4時
予約方法 毎週木曜日午前9時30分～正午、午後1時～5時に翌週利用分の予約を電話で、健康ドーム子育て支援センターにて受け付けます(先着順)。

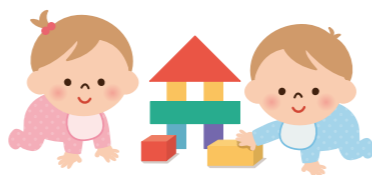
詳しい利用方法・定員などは市ホームページをご覧ください。
なお、感染症の流行状況により利用方法を変更する場合があります。

- 東子育て支援センター ☎(26)7763
- 西子育て支援センター ☎(25)5155
- 南子育て支援センター ☎(22)5677
- 北子育て支援センター ☎(22)5517
- 健康ドーム子育て支援センター ☎(22)0212

お知らせ

12月29日(火)～1月3日(日)の間、子育て支援センターは休館になります。

12月31日(木)は休館のため、12月24日(木)に1月4日(月)～8日(金)の予約を受け付けます。



子育てひろば 33

「自分のことを大切に
考える子どもに」
鍛冶ヶ一色児童館

鍛冶ヶ一色児童館では、子どもの主体性を大切にする取組を行っています。「子どもがつくる児童館まつり」をはじめとする行事、遊びのルール作りなど、積極的に活動しています。「この遊び、してみたい」「どうすればみんなが楽しめるかな」「お手伝いの大人の人に何を頼もう」「けんかしないようにルール決めようよ」など、いろいろなことを話し合います。

このような取組をしようと思っただけは、主体的に動くことで自信がつかないからです。また、子どもだけで話し合う機会を増やすことで「自分の考えを伝えなきゃ」と、気持ちを表すことも上手になりました。

今年度は「おまつり週間」として、密にならないような遊びを子どもたちが準備しました。

どんな状況でも、主体的に動き楽しみを見つけてくれる子どもたちがいっぱいいます。

みんな、一緒に楽しみましょう!!

問合せ 鍛冶ヶ一色児童館(NPO法人子育てネットワーク) 4002



母子保健事業・成人保健事業

ところ 健康ドーム 問合せ 保健センター

新型コロナウイルス感染拡大防止のため、マスクの着用をお願いします。2週間以内に咳や発熱などがあつたご本人・ご家族、当日の体温測定で体温が37.5℃以上の方は、来所をお控えください。日程の変更を希望される方は保健センターまでお電話ください。

| 健診・相談名 | 実施日 | 受付時間 | 対象となるお子さん | 持ち物・その他 |
|----------------------|---------------------------------------|-------------------------------|------------------------|--|
| ●母子健康手帳発行 | 12/2(水) ・11(金) ・18(金) 1/6(水) | 9:40～ 9:55 発行: 15分程度 | - | 持ち物 妊娠届出書、マイナンバーカード(ない方は、通知カードおよび本人確認のできる運転免許証など)、筆記用具 内容 手帳の使い方や妊娠中の過ごし方などの説明 |
| ●4か月児健診 | 12/11(金) | 案内文でお知らせします | 令和2年8月1日～ 20日生まれ | 持ち物 母子健康手帳、すこやか手帳の問診票、バスタオル、案内文 内容 身体計測、内科診察、個別相談 |
| ●10か月児健診 | 12/22(火) | | 令和2年2月1日～ 20日生まれ | 持ち物 母子健康手帳、すこやか手帳の問診票、バスタオル、案内文 内容 身体計測、内科診察、個別相談 |
| ●1歳6か月児健診 | 12/4(金) | 案内文でお知らせします | 令和元年5月1日～ 20日生まれ | 持ち物 母子健康手帳、すこやか手帳の問診票、バスタオル、歯ブラシ1本、タオル、案内文 内容 身体計測、内科診察、歯科健診、フッ化物塗布、個別相談 ※歯を磨いてきてください。 |
| | 12/18(金) | | 令和元年5月21日～ 6月10日生まれ | 内容 身体計測、内科診察、歯科健診、フッ化物塗布、個別相談 ※歯を磨いてきてください。 |
| ●2歳児むし歯予防教室(予約制) | 12/3(木) | 予約時にお知らせします | 平成30年11月生まれ | 持ち物 母子健康手帳、すこやか手帳の問診票、バスタオル、案内文、歯ブラシ1本、タオル、案内文 内容 歯科健診、フッ化物塗布、個別相談 ※歯を磨いてきてください。 |
| | 1/7(木) | | 平成30年12月生まれ | |
| ●2歳6か月児むし歯予防教室(予約制) | 12/17(木) | 案内文でお知らせします | 平成30年6月生まれ | 持ち物 母子健康手帳、すこやか手帳の問診票、バスタオル、案内文、歯ブラシ1本、タオル、案内文 内容 尿検査、身体計測、内科診察、歯科健診、フッ化物塗布、個別相談 ※歯を磨いてきてください。 ※視力・聴力の検査は自宅で行ってきてください。 また、当日会場で尿検査を行います。 |
| | 12/10(木) | | 平成29年11月11日～ 30日生まれ | |
| ●3歳児健診 | 12/24(木) | 案内文でお知らせします | 平成29年12月1日～ 20日生まれ | 内容 尿検査、身体計測、内科診察、歯科健診、フッ化物塗布、個別相談 ※歯を磨いてきてください。 ※視力・聴力の検査は自宅で行ってきてください。 また、当日会場で尿検査を行います。 |
| ■育児相談・栄養相談・母乳相談(予約制) | 12/23(水) | 予約時にお知らせします | - | 申込期間 12月16日(水)～21日(月) ※母乳相談は随時予約を受け付けております。 ※卒乳相談は、育児相談にてお申込みください。 持ち物 母子健康手帳、バスタオル 内容 身体計測、個別相談 |
| ■発達相談(予約制) | 12/16(水) ・25(金) | 9:30～ 11:00 | - | 持ち物 母子健康手帳 |
| ■成人健康相談・心の健康相談(予約制) | 12/2(水) ・1/6(水) | 14:00～ 15:30 | - | ※予約は電話にて随時受け付けております。 内容 健康相談、栄養相談、心の相談、血圧測定、尿検査、健診結果説明 |

○乳幼児健診・むし歯予防教室の所要時間は1時間30分～2時間ほどです。

子ども子育て教育に関する相談

| 相談名 | 相談方法 | と き(祝・休日および12/29～1/3を除く) | ところ・問合せ・申込み |
|---|------------|--------------------------------|---|
| ■子育てコンシェルジュ【前日までに予約必要】 妊婦や0歳～未就学児の保護者のニーズに合わせた各種案内や相談 | ☎電話 ☎面談 | 月～金 9:30～12:00、 13:00～16:00 | 児童課 園 西子育て支援センター(児童センターきらり内) ☎(25)5155 |
| ■子育て相談【面談は予約制】 | ☎電話 ☎面談 | 月～金 9:00～16:00 | 保健師・保育士による相談(電話・面談)、 言語聴覚士による発達相談(面談)☎(22)5151 |
| ■家庭教育相談 いじめや不登校などの家庭教育上の悩みをもつ児童や生徒、保護者などの相談に応じます。 | ☎電話 | 月～金 9:00～16:00 | 県教育委員会生涯学習課☎052(961)0900 |
| ■教育相談 小中学生のいじめや不登校など、学校教育に関する悩みなどの相談に応じます。 | ☎電話 ☎面談 | 火・木・金 9:00～16:00 | 教育支援センター「パレット」(園分館)☎(24)4152 |
| ■保護司による相談 薬物乱用・非行・家庭内暴力・ひきこもり・不登校の相談に保護司が応じます。 | ☎電話 ☎面談 | 月・水・金 10:00～16:00 | 西春日井更生保護サポートセンター西 ☎080(2648)0809 |
| ■児童虐待相談 「児童虐待では」と思われることがあったら、すぐにご相談ください。 | ☎電話 ☎面談 | 休日・夜間対応可 | 児童相談所虐待対応ダイヤル☎189、愛知県中央児童・ 障害者相談センター☎052(961)7250、または市役 所家庭支援課☎(22)1111 |
| ■子ども・家庭110番 県では、子どもについての悩みをお持ちの方の相談に応じます。子ども本人の悩みにも応じます。 | ☎電話 ☎面談 | 月～金 9:00～17:00 | 子ども・家庭110番☎052(953)4152 |
| ■家庭・児童相談 | ☎電話 ☎面談 | 月～金 8:30～17:15 | 家庭支援課(園分館) |
| ■母子・父子自立支援相談 | ☎電話 ☎面談 | 月～金 9:00～17:00 | 家庭支援課(園分館) |
| ■子ども・若者総合相談 | ☎電話 ☎面談 | 月～金 9:00～17:15 | 青少年センター(園分館) |

キタナゴヤ × アルカエオロギア KITANAGOYA × ARCHAEOLOGIA

第5層 Layer-5

ひがしで こふん
東出古墳

Higashide Burial Mound

古墳時代後期

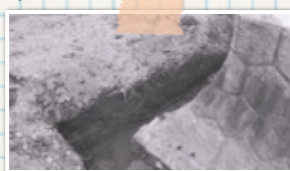
Late Kofun Period

東出古墳は、熊之庄地区の神明社境内で新たに発見された古墳です。平成10年に、神社南側の県道の拡幅工事に伴い、境内で建造物の移設が行われた際に、その存在が明らかになりました。古墳本来の墳丘は完全に削平されていたため、工事により偶然に発見されるまで古墳の存在は知られていませんでした。

調査により古墳の周囲に掘られた溝と考えられる部分から、たくさんの埴輪が見つっていますが、調査面積が限られていたため、古墳の元々の形や大きさはわかっていません。

出土した埴輪は、窯(かま)を使って高温で非常に硬く焼き上げられていることから、6世紀頃に作られたと考えられます。東出古墳では、円筒埴輪(えんとうはにわ)に加えて、人物埴輪、馬形埴輪と推定される形象埴輪(けいしょうはにわ)の破片も見ついています。

人物埴輪の頭部片を観察すると、額部分に鉢巻き状に貼付けられた帽子・冠などの衣装表現の一部が残っており、円形の刺突(しとつ)により鋸留めの様子が写実的に表されています。また、目・鼻については、内面から指で押し出すことによって、まぶたのふくらみや鼻の隆起を形成し、実際の人の顔のつくりを細部まで表現しています。



東出古墳立会調査時の状況

こうした埴輪としては必ずしも必要とされない細部まで写実的に造作・表現するという特徴は、春日井市の味美二子山古墳(あじよしふたごやまこふん)や、その埴輪の供給元と考えられる下原古窯(しもはらこよう)で発見されている埴輪に共通して認められるもので、年代的な位置付けと埴輪のつくりの特徴から、東出古墳の埴輪も下原古窯から供給されているものと推定されます。



① 人物埴輪頭部
② 馬形・人物埴輪
③④ 円筒埴輪

archaeologia(アルカエオロギア)=ラテン語で「考古学」の意。
「キタナゴヤ × アルカエオロギア」に関連する資料を東図書館1階展示ケースおよび2階ロビー展示スペースで展示しています。

東図書館・昭和日常博物館
臨時休館のお知らせ

特別整理期間のため、12月1日(火)～10日(木)の間、休館します。

- 今月の催し物中止のお知らせ —
- 東図書館 こども映画会
 - お話会
 - サンデーロードショー
 - ストーリーテリング
 - 西図書館 東図書館
 - お話会
 - クリスマス会
 - 西図書館
- 図書館・昭和日常博物館 今月の休館日 —
- 東図書館・昭和日常博物館
 - 12月1日(火)～10日(木)、14日(月)・15日(火)・21日(月)・14日(火)、28日(月)～1月5日(火)
 - 西図書館
 - 12月1日(火)・7日(月)・8日(火)・14日(月)・15日(火)・21日(月)・28日(月)・29日(火)

秋を感じる山野草を展示

11/4~8



市文化協会が主催する合同作品展が名古屋芸術大学アートスクエア(文化勤労会館)で開かれました。今年は新型コロナウイルスの影響により、例年開催する「市文化祭」は中止し、感染防止対策を講じたうえで同協会の加盟団体による「合同作品展」を3回に分けて開催します。

北名古屋山草会による山野草の展示会(7日・8日のみ)には、見ごろを迎えた秋の山野草が小ぶりな鉢などに美しく植えられた作品約70点が展示されました。来場者の一人は「眺めていると落ち着きますね」と笑顔で話していました。同展は9日(水)～13日(日)、16日(水)～20日(日)に開催します。

健康増進と高齢者見守りの協定

11/16



市は、第一生命保険株式会社と「健康増進に関する協定」と「高齢者等地域見守り活動に関する協定」を締結しました。これは、同社が市内の契約者宅を訪問する業務を生かし、市が実施しているがん検診の案内なども合わせて行ってもらうなど、健康づくりや高齢者の見守りに協力していただくものです。

同社の宮内敏光執行役員名古屋総合支社長(写真左)は「回想法などに取り組んでおられる北名古屋市と、こうした協定を結ばせていただき感謝しています。本協定に基づき、ご家庭への訪問を通じて地域の健康増進や見守り活動に真摯に取り組んで結果を出すことが大事だと考えています」とあいさつしました。

住みよいまちづくりに向け県へ要望

11/4



長瀬市長、沢田市議会議長から愛知県の鎌田裕司建設局長(写真最右)、中川喜仁都市整備局長(写真最左)へ建設事業要望書を提出し、河川事業や道路事業などについて意見交換が行われました。

この要望書は、安全・安心で住みよいまちづくりを進めるうえで市が抱える課題のうち、県が計画や事業を実施している河川、道路・街路、下水道などの事業から、一級河川の改修、鉄道の立体交差化、県道の交差点や自転車歩行者道の整備、下水道の整備の推進に加え、本市が実施する都市づくりへの支援など、優先して取り組むべき事業12項目を要望としてまとめたものです。

毎月11日は「横断歩道の日」

11/11



県では、毎月11日は1が並び形が横断歩道の縞模様に似ていることから「横断歩道の日」とされており、市内の横断歩道で交通安全キャンペーンが行われました。

小学生の下校時間に合わせて、西枇杷島警察署交通課署員、県尾張県民事務所防災安全課・市防災交通課の職員、市交通安全協会の役員が西春小の通学路上の横断歩道3か所に立ちました。十所社(西之保)前の横断歩道では「歩行者に注意」と書かれたのぼりやプラカードを掲げながら、小学生らを見守りました。

横断歩道を渡ろうとする歩行者がいる時は、車は手前で一時停止しましょう。

催し

ほっとひといきリフレッシュ

介護をしている人同士の交流や情報交換・気分転換のための催しや勉強会を行います。
時12月10日(木)午前10時～11時30分
所陽だまりハウス
関介護をしている方(介護を受けているご本人も一緒に参加いただけます)
申不要
関高齢福祉課

ザ・ベストテンコンサートⅫのお知らせ

令和3年1月11日(月・祝)に予定していた「ザ・ベストテンコンサートⅫ」は、人数制限を行い、指定席で実施する予定でしたが、新型コロナウイルスの感染状況が依然として不透明なことから、無観客で実施し、インターネットでご視聴いただくことになりました。
詳細は、市ホームページおよび広報1月号でお知らせします。
関生涯学習課

小・中学生(市内) 総合体育館無料開放

アリーナ
時毎週土曜日午前9時～正午
ただし、19日は除く。
多目的ホール
時毎週土曜日午前9時～正午
ただし、5日・19日は除く。
※保護者(1人)も無料です。人数が多いときはお断りする場合があります。アリーナは、室内用靴をお持ちください。なお、ご利用は先着順のため、先着者の種目によって、利用できない場合があります。
関総合体育館



老人クラブ催しは中止とします

次の催しは新型コロナウイルス感染症拡大防止のため中止とします。
寿大学
12月10日(木)中止
いきいき健康クラブ定例会
12月18日(金)中止
関高齢福祉課

もえの丘青空市場

時12月6日(日)午前9時～所総合福祉センターもえの丘東側
内野菜などの販売(なくなり次第終了します。環境保護のためマイバッグ持参にご協力ください)
関社会福祉協議会本所

クローバーの日

障害者スポーツ充実のため、毎月第3土曜日をクローバーの日とし、総合体育館の一部を障害を有する方(障害者手帳をお持ちの方)に無料開放します。
時12月19日(土)午前9時～正午
関総合体育館

募集

会計年度任用職員募集

保育園延長保育士
◆応募資格 保育士資格・幼稚園・小学校・養護教諭免許があり心身ともに健康な方
◆勤務日時 週5日午後3時30分～6時30分(応相談)
◆給与 時給1270円(甲履歴書(市販のもの)と資格証(写)を持って児童課へ)
◆保育園看護師
◆応募資格 正看護師資格をお持ちで心身ともに健康な方
◆勤務日時 週5日午前8時30分～午後4時30分(応相談)
◆給与 時給1310円(甲履歴書(市販のもの)と資格証(写)を持って児童課へ)
◆調理員(給食センター)
◆応募資格 心身ともに健康な方
◆募集人員 若干名
◆勤務開始日 令和3年1月5日(火)
◆勤務日時 月々金曜日午前8時30分～正午
◆勤務場所 給食センター
◆給与 時給960円(甲履歴書(市販のもの)と履歴書(市販のもの)を持って給食センターへ)
(27)4700へ。

警察官募集

警察の仕事は、誇りと使命感に裏打ちされた非常にやりがいのあるものです。また、幅広い職種があり、あなたの能力を発揮できる場所が必ず見つかります。
警察官(A)(大学卒業程度)
警察官(B)(高等学校卒業程度)
◆受付期間 12月23日(水)まで
◆試験期日 第1次試験:令和3年1月10日(日)、第2次試験:1月30日(土)～2月7日(日)
関県警察本部警務課採用センター
052(961)1479
(土・日・祝日を除く。)

消防団員を募集します

◆応募資格 以下のすべてを満たす方
○市内在住・在勤・在学の方
○年齢18歳以上60歳以下の方(令和3年4月1日現在)
○心身ともに健康で志操堅固な方
○消防業務を理解し職務に精励できる方
○責任感が強く団体行動がとれる方
◆募集人員 若干名
◆活動期間 令和3年4月1日から5年間
◆身分・処遇など 団員は、非常勤の特別職地方公務員で、報酬および各種手当が支給されます。また、公務災害補償、退職報償金(勤続5年以上)、表彰などがあります。
申 令和3年3月5日(金)までに防災交通課へ。

障害者職業訓練生募集

愛知障害者職業能力開発校では令和3年4月入校の訓練生を募集します。
募集科目 ①ITスキル科、②OAビジネス科、③CAD設計科、④総合実務科(知的障害者対象)、⑤ワークサポート科(精神障害者・発達障害者対象)
訓練期間 ①～④:1年間、⑤:9か月
選考方法 筆記試験・面接試験
選考日 ①②③⑤の科目:3月12日(金)、④の科目:3月7日(日)
申込み 1月4日(月)～2月26日(金)にハローワーク名古屋中へ。
問合せ ハローワーク名古屋中
052(855)3740(代)、または愛知障害者職業能力開発校
0533(93)2102

歴史民俗資料館 開館30周年記念特別展
くらしの移り変わりを知る“collection”30
これまでの30年、つなぐNEXT30年

平成2年の開館以来、昭和日常博物館は30年間さまざまな博物館活動を行ってきました。地域の博物館の基本となる、この地の歴史、文化、文化財関連資料の保存収集、調査研究に加え、激動の時代と言われる昭和時代のくらしの移り変わりを伝える生活資料の収集・展示に積極的に取組、多角的に昭和のくらしを見つめる視点を、展覧会という形で生み出してきました。
また、人々の記憶を刺激し、懐かしい思い出を思い起こさせる力を持つ昭和時代の生活資料を、博物館の外で、地域社会で広く活用する方策として、日本の博物館界ではいち早く、高齢者ケアの分野で注目されていた回想法事業に取り組みできました。博物館、福祉、医療とが有機的に連携することで、回想法事業は地域に定着し、現在では介護予防事業の枠を超え、回想法を軸に高齢者が地域社会と深く関わり、人と人をつなぐ活動へと発展しています。
この展示会では、これまでの30年で蓄積されてきた10万点を超える膨大な資料と特徴的な博物館活動を、これからの30年に発展的につないでいくために、重要なキーワードと30のコレクションを抽出することで振り返り、まとめていきます。そして、30年の活動の軌跡を手掛かりに、次の30年に求められる課題、「未来に残していくべきモノ(資料)は何か?」「これからの昭和日常博物館に期待される役割とは何か?」を、みなさんと一緒に考えていきます。
【展示期間】 令和3年1月31日(日)まで



募集

社会福祉協議会職員募集

◆職種Ⅱホームヘルパー(サービスマン)提供責任者兼務)◆勤務内容Ⅱ利用者(要介護者など)宅において、身体介護、生活援助などの提供業務およびサービス提供責任者業務(介護計画の作成、ケアマネジャーとの連携など)◆応募資格Ⅱ介護福祉士資格および普通自動車運転免許のある方で心身ともに健康な方◆募集人員Ⅱ2人◆勤務日時Ⅱ月々金曜日午前8時30分〜午後5時15分◆勤務場所Ⅱ北名古屋市社協ホームヘルパーステーションもえの丘◆給与Ⅱ月給19万5300円◆採用予定日Ⅱ令和3年4月1日(木)◆12月25日(金)までに履歴書(市販のもの)および資格証(写)を持って総合福祉センターもえの丘(26)2888へ(郵送可)。

お知らせ

HPV(ヒトパピローマウイルス)ワクチンについて

HPVワクチンは、予防接種法の定期接種に定められていますが、積極的勧奨を差し控えています。厚生労働省より、小学校6年〜高校1年相当の女子と保護者の方に対し、ワクチンに関する情報提供のため、リーフレットを送付するよう通知がありましたので、小・中学校を通して、もしくは個別に送付します。

レジャー農園利用のお知らせ

レジャー農園に25区画(10月30日現在)の空きがあります。10月以降は利用料が半額(1㎡あたり100円)になります。ただし、来年度継続の際は、通常どおり1㎡あたり200円です。1世帯2区画まで利用可能です。この機会に野菜作りを始めてみませんか。先着順で受け付けます。

問 商工農政課

12月4日〜10日は「人権週間」

「世界人権宣言」は、昭和23年12月10日に国連で採択されました。これを記念し12月10日は「人権デー」と定められています。わが国では、「人権デー」を最終日とする1週間を「人権週間」と定め、全国的な啓発活動を展開しています。

北名古屋市人権擁護委員

- 早川 博俊(鹿田)
○柴田 真成(高田寺)
○浅田 有彦(西之保)
○本田 昭見(中之郷)
○山田 瑞代(鹿田)
○稲垣 芳美(六ツ師)
○栗木 清章(沖村)
○加藤 正彦(九之坪)
○大野 直子(熊之庄)
○武石 和子(弥勒寺)
(敬称略)

問 社会福祉課

マイナンバーカードの申請をサポートします

北名古屋市に住民登録があり、マイナンバーカードの発行を希望される方を対象に、申請に必要な顔写真を無料で撮影し、申請のサポートを行います。

両庁舎とも毎日定員10人の予約制です。事前に市民課へ電話で予約をお願いします。なお、窓口の混雑状況によってはお待ちいただく場合があります。
時 12月中の火曜日・金曜日(開庁日)、午前9時〜11時・午後2時〜4時(持本人確認書類)問 市民課 西・東

マイナンバーカード 休日臨時交付窓口

マイナンバーカードを申請し、「個人番号カード交付・電子証明書発行通知書兼照会書(はがき)」が届いた方を対象に休日臨時交付窓口を開設します。
時 12月6日(日)、1月10日(日)、2月7日(日)、3月7日(日)午前9時〜正午(最終受付)
※感染症などの流行状況により、中止する場合があります。

所 問 市民課 西・東

北名古屋市消防団年末夜警

市消防団では、年末夜警を行います。開始前に市役所からサイレンを約15秒間、鳴らします。
時 12月27日(日)〜29日(火)の各日午後8時〜消防車による年末夜警特別警戒広報問 防災交通課

12月1日〜10日 年末の交通安全県民運動

12月は飲酒運転根絶強調月間です。飲酒運転は「絶対にしない、させない、許さない」という共通認識のもと、飲酒運転の根絶に取り組みましょう。

飲酒を伴う会合などは、公共交通機関、タクシー、運転代行サービスの利用、または、家族に送迎を依頼する、飲酒をせず運転する人(ハンドルキーパー)を事前に決めておくなどをして、飲酒運転をしないようにしてください。

- 飲酒運転(し)ない運動
○運転するなら酒を飲まない。
○酒を飲んだら運転しない。
○運転する人に酒をすすめない。
○酒を飲んだ人に運転させない。

問 防災交通課

12月1日〜20日 年末の安全なまちづくり運動

この運動は、市民一人ひとりが防犯意識を高め、犯罪を起こさせない環境づくりに取り組むことで、安全に安心して暮らせるまちの実現を目指します。

年末にかけて犯罪が多発する傾向にありますので、犯罪被害に遭わないよう、この機会に家庭や地域で、なにができるのか考えてみましょう。

問 防災交通課

介護保険サービスの利用には認定が必要です

病気・認知症などで介護や日常生活の支援が必要と認められた場合、介護サービスを利用できます。サービスを利用するには、市へ申請して、要介護または要支援の認定を受ける必要があります。介護が必要になったときは、高齢福祉課へご相談ください。介護予防・日常生活支援総合事業の一部は、要介護認定を省略し、基本チェックリストで事業対象と判定された方も利用できます。

問 高齢福祉課

令和3年度 市民協働推進事業補助金の申請を受け付けます ~市民自ら行う公益社会貢献事業を支援します~

私たちの住む北名古屋市が、誰にとっても暮らしやすく、潤いのある豊かなまちであってほしいと思うのはすべての市民の願いです。そこで、豊かに暮らせるまちづくりを推進するため、市民活動団体が行う課題解決に向けた公益社会貢献事業に対し、事業費の一部を補助します。補助金交付の採択は、選考委員会により、審査・選考されます。ぜひこの補助金をご活用ください。

Table with 3 columns: 補助金部門, 活動支援(ホップ), 市民公益事業支援(ステップ). Rows include 補助内容, 選考方法, 申請期間, 審査会.

申込み 申請書類に必要事項を記入のうえ、市民活動推進課西へ。
※申請書類は市ホームページからダウンロードできます。インターネット環境がない方はご相談ください。

お知らせ

犬に関する手続きはお済みですか

登録 犬を飼い始める場合には、狂犬病予防法により、犬の登録が義務付けられています。変更 飼い犬の登録内容に変更が生じた場合には、変更の届出を行う必要があります。届出がない場合、集合注射の案内ハガキなどが届かないことがありますのでご注意ください。死亡届 飼い犬が死亡した場合は、死亡の届出をしてください。届出がない場合、死亡後も集合注射の案内ハガキなどが届きま

◆手続きの窓口 環境課 西・市民課 環境課

青少年の非行・被害防止に 取り組む県民運動(冬期) 強調月間

12月20日(日)～1月10日(日) 非行の芽 はやめにつもう みな我が子

ブロック塀などの除却費用補助します

地震によるブロック塀などの倒壊防止を推進するため、市定める道路に面するブロック塀などの撤去に要する費用の一部について、予算の範囲内で補助をします(すでに撤去済みなものには補助できません。工事契約前に申請が必要です)。ただし、令和3年2月末までに撤去工事が完了するものに限りです。

補助対象

○北名古屋市地域防災計画で定められた避難所などへ至る経路に面するブロック塀など(指定箇所の詳細は、お問い合わせください)

補助額

○道路からの高さが1m以上あり、組積造の部分が60cm以上のもの 「撤去に要した費用」と「撤去したブロック塀などの延長に1m当たり1万円を乗じて得た額」のいずれか少ない額の3分の2の額で、最大15万円 ※予算がなくなり次第、受付を終了します。

施設管理課

資源集積所利用時のお願い

深夜の資源の持ち込みにより、資源集積所周辺の方の迷惑となつていきます。特に、びん・缶は音が響き、睡眠の妨げとなるおそれがありますのでお控えください。加えて、資源持ち去り防止のため左記の三原則を掲げていますので、ご協力お願いします。

資源持ち去りを防ぐ三原則

- 一、前日夜間に出さない。
二、古紙などは紐を切つて出す。
三、持ち去り者を見かけたときは市または警察に通報する。

環境課

ごみ出しのルールを守りましょう

ルールを守らないごみ出しの相談が多く寄せられています。資源や処理困難物などが混入している場合は当日の収集を行えないことから、ごみが飛散するなど、住環境を損ね、周辺住民の方の迷惑となります。また、ごみは地域の決められた場所に出していただくようお願いいたします。

環境課

日赤社資募集活動にご協力ありがとうございました

みなさんのご支援・ご協力により、総額78万8千187円の社資が集まりました。

この社資は、国際援助をはじめ献血や医療、奉仕団活動など、幅広い赤十字活動の事業資金として活用されます。

社会福祉課

西春駅東口地下自転車駐車場の一時利用開始について

西春駅東口地下自転車駐車場は、改修工事を経て12月16日にリニューアルオープンします。オープン時から12月31日まで一時利用料金が無料となりますので、ぜひご利用ください。

また、令和3年1月1日から利用料金が改定されますのでご承知おきください。

地下駐輪場(25)0041、自転車駐車場整備センター名古屋事務所(052)586)6841

県営名古屋空港からのお知らせ

空港をご利用の際は、航空機やバスの運行状況、旅客ターミナルビルの開館時間、店舗や施設の営業時間などの最新の情報を各社ホームページなどで確認のうえ、お越しくください。新しい生活様式などのマナーを守ったご利用にご協力をお願いいたします。

名古屋空港総合案内所(28)5633(午前7時～午後9時)

消費生活相談は☎188(いやや)へ!

悪質商法などによる被害、契約に関するトラブルなどについての相談は「消費者ホットライン」局番なしの「188」をご利用ください。

消費生活センターなどの消費生活に関する身近な相談窓口を案内します。

北名古屋市消費生活センターが開所していない場合などには、開所している県の相談窓口などを案内します。

北名古屋市消費生活センター

資格を持った相談員により、問題解決のためのお手伝い、アドバイスをします。相談は無料です。

開所日時 毎週火～金曜日 午後1時30分～4時30分(受付は午後4時まで)

ところ 東庁舎2階

問合せ 商工農政課

定期購入に関するトラブルにご注意を!

インターネット通販で、「お試しのつもりで申し込んだら、実は定期購入だった」といった相談が、多く寄せられています。「初回お試し」や「1回のみ」といった価格設定がされている場合は、定期購入が条件となっている可能性があります。商品を購入する際は、契約内容や解約条件・返品特約などをしっかり確認しましょう。

困ったときは、早めに消費生活センターにご相談ください。

お知らせ

12月31日まで 歳末たすけあい募金運動

10月1日から全国一斉に共同募金運動が行われ、みなさんの社会福祉に対するご理解、ご協力により善意の募金が寄せられています。ここに、心から敬意と感謝を申し上げます。12月は歳末たすけあい募金運動が行われます。みなさんのご協力をお願いいたします。

北名古屋市共同募金委員会 会長 山下征彦

下水道事業受益者負担金(第3期)

分割払いされている方は、7月に送付した分割用納付書(第3期)でお支払ください。口座振替をご利用の方は、預貯金額の確認をお願いいたします。すでに一括払いをした方は、今回お支払いいただく必要はありません。

納期限 12月25日(金) 下水道課

市議会定例会日程

時間はいずれも午前10時〜

◆本会議(一般質問)

12月10日(木)

◆本会議(一般質問)

12月11日(金)

◆予算決算常任委員会

12月14日(月)

◆福祉教育常任委員会

12月15日(火)

◆建設常任委員会

12月16日(水)

◆総務常任委員会

12月17日(木)

◆鉄道連続立体交差事業等検討特別委員会

12月18日(金)

◆本会議(最終日)

12月23日(水)

市役所東庁舎4階(傍聴希望)の方は、当日傍聴受付へ。ただし、委員会の傍聴の定員は10人で、午前9時30分〜9時45分の受付にご協力ください。

※新型コロナウイルス感染症拡大防止の対応のため日程の変更や傍聴をお控えいただく場合があります。

協議事項

税の無料相談(予約制)

時間 ①1月6日(水)・8日(金) 午前10時〜午後4時・市商工会館 ②1月7日(木) 午前10時〜午後4時・市総合体育館(年末調整指導)事業所得者(開催日の1か月前から電話で市商工会(25)0001へ。

成年後見制度無料相談

成年後見制度は認知症の方、知的障害のある方、精神障害のある方など判断能力が不十分な方々を支援する制度です。行政書士が相談に応じますので、お気軽にご利用ください。

時間 12月15日(火)午後1時〜4時 場所 面談室2(西)◆主催 一般社団法人コスモス成年後見サポートセンター(愛知県支部)052(908)3022 高年齢福祉課・社会福祉課

行政相談

総務大臣から委嘱を受けた行政相談委員が、行政に関するご意見やご要望を受け付け、その解決や実現の促進、行政運営の改善などを図っています。

時間 12月24日(木)午前9時〜11時30分 場所 面談室2(西)◆行政相談委員 村瀬正孝、菊谷礼子、町田和好 総務課

職業適性検査・就職相談

職業適性検査(約50分)

適性診断システムにより、あなたの職業適性を分析し、相談員が解説を行います。

就職相談(予約優先、50分)

書類選考や面接がうまくいかない方に相談員がコツの伝授や職場体験の案内などをします。

時間 12月16日(水)、1月20日(水) 午前10時〜午後3時(受付は午後2時まで) 場所 社会福祉協議会本所 小会議室(就職活動中の15〜44歳の方と保護者の方) 無料 予約 052(700)2396 商工農政課

※検査で知り得た個人情報、他の目的には使用しません。

親子で楽しい! ポテトサラダ de クリスマスツリー



材料 (2人分)

じゃがいも 中2個
きゅうり 1/2本
塩 少々
マヨネーズ 大さじ2

(飾り用)

ブロッコリー 1/2株
ハム 1枚
ミックスベジタブル 60g
にんじん 1/4本
プチトマト 2個

作り方

- 1じゃがいもは皮をむき、1〜2cmの薄切りにして茹でる。水気を切ってつぶす。きゅうりは薄切りにして塩をふってしんなりさせる。
2じゃがいもが冷めたらきゅうり、マヨネーズを加えてよく和える。
3ブロッコリー、ミックスベジタブル、型抜きをした人参をゆでる。ハムを型で抜く(星形、ハート形など)
42のポテトサラダを高く積み上げてツリー状にし、彩りよく3で飾り付ける。



食改さんからのヒトコト

盛り付けを変えるだけで、いつものポテサラを豪華に変身させられます

問合せ 北名古屋市食生活改善推進協議会(事務局:保健センター)

障害者・福祉に関する相談

Table with 3 columns: 相談名, とき(祝・休日は除く), ところ・問合せ・申込み

暮らし・仕事・まちづくり・行政に関する相談

Table with 3 columns: 相談名, とき(祝・休日は除く), ところ・問合せ・申込み

心と体の健康維持!!

『フレイル予防の健康体操を学ぶ講座』 瀬川 豊 記者

10月の3日間、九之坪西会館でフレイルの講座が開催された。講座を指導される健康運動指導士の市橋克之さんにインタビューした。

Q フレイルとは何でしょうか。

A フレイルとは、加齢に伴って心身の活力が低下した状態を言います。『虚弱』とも表現されます。具体的には、筋力が衰え疲れやすくなり、家に閉じこもりがちになるなど、年齢を重ねたことで生じやすい衰え全般を指します。また、健康な状態から、要介護へ移行する中間の段階ともいわれています。この概念は2014年日本老年医学会が『フレイル』を提唱し、現在に至っています。

Q どうすればフレイルの進行を防ぎ健康を取り戻すことができるのでしょうか？

A フレイル予防、改善の主な柱となるのが、『社会参加』『栄養』『運動』の3つです。栄養摂取や運動など日常生活習慣を見直すことにより予防にも期待できます。



今回の講座は参加希望が多数あったそうで、コロナ禍ということもあり参加制限して行われた。ゆっくりプログラムと題して椅子に座った状態で軽い筋力トレーニングを学んだ。「体操をして楽しかった人はレベルアップし、きついなと思った人は無理しないで現在のプログラムを継続してください」と説明があった。2回目後半では、反射神経と手拍子などがミックスされ、参加者から笑いがたびたび沸いていた。『コグニション(認知)』と『エクササイズ(運動)』を組み合わせた造語『コグニサイズ』という、新しい運動が実に面白く興味深く思えた。

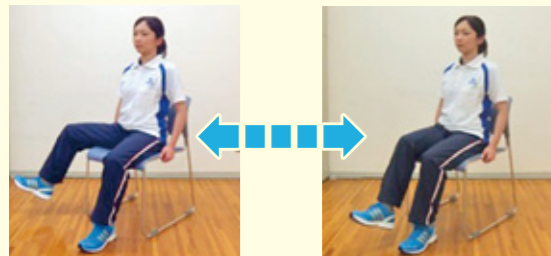


参加者からは、「3回の講座だけでお別れでは、寂しいね」という声がささやかれていた。70歳代女性からは、「無理なく、自然に体を動かせ気持ちよかった。またみんなと機会があればグループで参加したい」と感想を聞くことができた。

高齢化社会が進む今日、心と体が弱くなる状態にブレーキがかかれば素晴らしいことだと思った。

膝伸ばし(左右) 8カウントで10回に挑戦!

呼吸は吐くことに意識します。



- イスに深く座り、ゆっくり膝を伸ばす。
- 太ももの筋肉を意識して足首(つま先)を手前に曲げた後、足を下す。

部位

- ・太もも
- ・すね

効果

- ・太ももの筋力アップ
- ・膝の安定性改善

注意点

- ・つま先を真上に向ける
- ・痛みのない範囲で行う

出典：シンコースポーツ株式会社 健康づくり事業プログラム 生活筋力向上ゆっくりプログラム®(介護予防体操)



子どもが主役! 子どもの最善の利益を! NPO法人次世代健全育成サポート あひるのこころ

団体立ち上げるきっかけは?

子どもたちにとつての故郷になる児童館が必要になるとの思いでスタートしました。

主な活動は?

宇福寺児童館・六ツ師児童館・児童クラブ・陽だまりハウス・ファミサポ・支援センター・一時預かり運営・子ども食堂(ちゃん子)・婚活支援センター・避難所支援センター・イクメンプロジェクト支援など。みんなのためにと思って取組んでいたから、いつの間にかたくさんの方に。今後やっていきたい活動は?

○プレイパーク

以前は、子どもたちが「きちっとやる」ことが正しいと思い、多くの制約をしていました。

しかし、「プレイパーク」は、子どもたちが自分たちで考えて遊ぶ場所です。楽しさを自分たちで見つけ、ここでしか味わえない経験ができるような遊び場を作りたいです。そのため私たちは、「失敗を見守る」ことをしていきたいです。



○リモートで地域をつなぐ防災 新しい生活習慣におけるコミュニケーションツールとして、リモートを活用した地域のつながりを育み、災害から子どもたちを守りたいです。栗島小学校地区の「避難所支援センター」という位置付けで、災害時に民と民をつなぎ、今までできなかった地域防災支援の仕組み作りをします。

最後に・・・ 児童館は、子どもたちが笑顔でチャレンジし、自立するきっかけを見出す場所、羽を休められる場所です。今後も子どもたちの故郷として、子どもたちと一緒に「一歩」を大切に活動していきます。



この二次元バーコードから、Facebookへのアクセスが簡単に行えます。

公共施設利用抽選会 ※変更となる場合がありますので、市ホームページをご確認ください。

| 施設名 | 対象月 | 受付日時 | ところ |
|------------------------------------|-----|---------------------------|--|
| 名古屋芸術大学 大ホール | 7月分 | 令和3年1月5日(火) 午前8時35分~8時50分 | 名古屋芸術大学アートスクエア(文化勤労会館) エントランスホール |
| 名古屋芸術大学 アートスクエア(文化勤労会館) 展示室・展示コーナー | 3月分 | | |
| | 4月分 | | |
| 東公民館 | 3月分 | 令和3年1月4日(月) 午前8時50分~9時 | 東公民館 視聴覚室 |
| コミュニティセンター(西庁舎併設) | | | 西庁舎 1階ロビー |
| 総合運動広場 テニスコート | 1月分 | 12月5日(土) 午前8時30分~8時40分 | 総合体育館 多目的ホール |
| 総合運動広場 グラウンド | | | |
| 白木・天神中学校夜間照明(グラウンド) | | 午前9時50分~10時 | |
| 学校施設 テニスコート | | | |
| 体育館 | | | 利用再開時期は未定です。再開が決まりましたら市ホームページでお知らせします。 |

市内の交通事故発生状況

[西枇杷島警察署調べ]

| 令和2年 | 10月 | 累計 |
|------|------|--------|
| 死亡事故 | 0件 | 1件 |
| | 0人 | 1人 |
| 人身事故 | 30件 | 251件 |
| | 34人 | 303人 |
| 物損事故 | 170件 | 1,596件 |

人身事故数は死亡事故数を含む。

市内の窃盗犯発生状況

[西枇杷島警察署調べ]

| 令和2年 | 10月 | 累計 |
|------|-----|------|
| 侵入盗 | 6件 | 43件 |
| 乗物盗 | 16件 | 105件 |
| 非侵入盗 | 11件 | 113件 |

侵入盗 : 空き巣、忍び込み等
乗物盗 : 自転車・自動車・オートバイ盗
非侵入盗 : 車上ねらい、部品ねらい、ひったくり等

編集後記

先月から「食改さんのおすすめレシピ」の連載が始まりました。食改とは、「食生活改善推進協議会」の略称で、市の養成講座を修了された方によるボランティア団体です。今月は、クリスマスツリーに見立てたポテトサラダ。おうちでパーティに取り入れてみてください♪(中江)



北名古屋
報

令和2年 12月
No.177

編集発行／北名古屋市役所総務部 人事秘書課
〒481-8531 愛知県北名古屋市西之保清水田15

● 電話 0568 (22) 1111 ● FAX 0568 (25) 1800
● ホームページ <https://www.city.kitanagoya.lg.jp/>