

# 広報北名古屋

KITANAGOYA CITY PUBLIC RELATIONS MAGAZINE

SINCE 2006

NOVEMBER 2020

No.176

11月

令和2年

マスクしたまま **1秒** で測定

## 検温 モニタ

日々の健康管理のためにご利用ください

ディスプレイに顔を向けると体温を自動測定します

37.4℃以下

37.5℃以上



画面が**緑色**に表示されます。

画面が**赤色**に表示されます。  
ご自宅等の体温計で測り直してください。

※体の表面温度を測定するため、実際の体温とは誤差が生じる場合があります。

北名古屋市



# STOP! 児童虐待 みんなで守ろう！子どもの笑顔

## 11月は児童虐待防止推進月間です

新型コロナウイルス感染症の拡大が続き、自宅を過ごす時間が増える中、「イライラして子どもにあたってしまった」「つい怒鳴ってしまった」などということはありませんか。いつもと違う生活環境は、子どもにも大人にもストレスや不安を生むものです。

児童虐待防止推進月間である今月は、子どもへの体罰をしないようにするにはどうしたらよいかについて、特集します。

問合せ 家庭支援課



### 保護者のみなさん、 お子さんにこんなことをしたことはありませんか



言葉で注意したけど言うことを聞かないので、頬を叩いた

大切なものにいたずらをしたので、長時間正座をさせた

友達を殴ってケガをさせたので、同じように子どもを殴った

宿題をしなかったので、夕ご飯を与えなかった

掃除をしないので、雑巾を顔に押しつけた

他人のものを取ったので、お尻を叩いた

つい、しかたなく…でもこれらの行為はすべて「体罰」＝「虐待」です

児童虐待は大きく4つに分けられますが、これらが重複して起きていることが少なくありません。

### 身体的虐待

- 殴る、蹴るなどの暴力をふるう
- 冷たいシャワーを浴びせる
- やけどを負わせる
- 戸外に閉め出すなど



### ネグレクト

- 適切な衣食住の世話をしない
- 学校に登校させない
- 病気になっても病院に連れて行かない
- 家や車に残したまま外出するなど



### 心理的虐待

- 無視する
- 言葉で脅したり、罵声を浴びせる
- 他のきょうだいと著しく差別する
- 子どもの前で配偶者などにDV(暴力・暴言・無視)などをするなど



### 性的虐待

- 性的関係を強要する
- 性器や性交を見せる
- ポルノの被写体にするなど



## Contents 今月の内容

### トピックス

- 3~6 特集 STOP! 児童虐待 みんなで守ろう！子どもの笑顔
- 7 新型コロナウイルス感染拡大防止対策に伴う公共施設利用・イベント中止など
- 8 歴史民俗資料館特別展／技能五輪・アビリンピックライブ配信
- 9 文化協会合同作品展／男女共同参画セミナー
- 10 不育症治療費助成制度／一般不妊治療費助成制度
- 11 安全運転支援装置設置費用補助／園芸・除草ボランティア募集
- 12 スポーツ協会シンボルマーク募集
- 13 AI 総合案内サービスを開始します／認知症講演会
- 14 マイナンバーカード休日臨時交付窓口を毎月行います
- 15 小・中学校新1年生は一部の地域に限り就学校を変更できます

### 16~17 今月のカレンダー

来月の予定／今月の納税・納付など／休日診療／公共施設などの連絡先

- 18 母子保健事業・成人保健事業／子ども・子育て・教育に関する相談
- 19 子育て支援センター子育て情報／子育てひろば
- 20 ふおとれば Photo×Report
- 21 図書館 × 昭和日常博物館 Selection・Column

### 暮らしの情報

- 22~29 催し／講座／募集／お知らせ／食改さんのおすすめレシピ／障害者・福祉に関する相談／暮らし・仕事・まちづくり・行政に関する相談
- 30 Zoom in 北名古屋／公共施設利用抽選会／市内の交通事故・窃盗犯発生状況／編集後記
- 31 市民記者レポート「ハンズ」

### 市役所の業務案内

開庁時間 午前8時30分～午後5時15分  
閉庁日 土、日、祝・休日、年末年始(12月29日～1月3日)

### 窓口延長(祝・休日、年末年始は除く)

延長時間 午後7時30分まで  
西庁舎：第1・3金曜日 東庁舎：第2・4金曜日  
内容 戸籍・住民票・税務などの証明書発行、印鑑登録、市税などの収納

マークについて 時 とき 所 ところ 内 内容 対 対象 定 定員  
¥ 参加費・入場料・利用料 持 持ち物 申 申込み 問 問合せ  
☎ 電話 ☎ ファクス ✉ メール 🏠 ホームページ 📍 西庁舎 📍 東庁舎

### 今月の表紙



体温を素早く確認できる検温モニタ。新型コロナウイルス感染症とインフルエンザの流行に備えて、日々の対策はまだまだ欠かせません。詳しくは「ふおとれば」へ。

### 市の人口・世帯数 10月1日現在

総人口	86,243人	(+20)
男性	43,364人	(+22)
女性	42,879人	(-2)
世帯数	37,352世帯	(+38)

( )内は前月からの増減

### ハザードマップを確認しよう



市ホームページ「防災マップ」の内水・洪水・地震のハザードマップはこちらから。

### 災害情報がメールで届く



登録すると、市から防災・気象・地震などの情報が配信されます。

### スマホで「広報北名古屋」



まずはアプリをダウンロード！



# それでは、体罰などによらずに 子育てするにはどうすればよいのでしょうか

叩いたり、怒鳴ったりして子どもが大人の言うことを聞いたとしても、それは恐怖心による一時的な反応で、どうしたらよいかを自分で考え学ぶことにはなりません。頭ごなしに叱るのではなく、落ち着いて、なぜダメなのかを説明したり、できていることをほめたりすることが大切です。



子どもとの関わり方の工夫の一例を、7つのポイントにしてご紹介します。

## 1 子どもの気持ちや考えに 耳を傾けましょう

- 相手に自分の気持ちや考えを受け止めてもらったという体験によって、子どもは、気持ちが落ち着いたり、大切にされていると感じたりします。
- 子どもに問いかけたり、相談をしながら、どうしたらよいかを一緒に考えましょう。

## 2 「言うことを聞かない」にも いろいろあります

- 保護者の気をひきたい、子どもなりに考えがある、言われていることを子どもが理解できていない、体調が悪いなど、理由はさまざまです。
- 「イヤだ」というのは、子どもの気持ちです。こうした感情を持つこと自体はいけないことではありません。重要なことでない場合、今はそれ以上やり合わない・・・というのも一つです。

## 3 子どもの成長・発達によっても 異なることがあります

- 子どもの年齢や成長・発達の状況によって、できることとできないことがあります。また、大人に言われていることが理解できないこともあります。
- 子ども自身が困難を抱えているときは、それに合ったケアを考え対応しましょう。

## 4 子どもの状況に応じて、身の周り の環境を整えてみましょう

- 乳幼児の場合は、危ないものに触れないようにするなど、叱らずにすむ環境づくりを心がけましょう。子どもが困った行動をする場合、子ども自身も困っていることがあります。
- 子どもが自分でできるような環境作りを工夫してみましょう。

## 5 注意の方向を変えたり、子どもの やる気に働きかけてみましょう

- 子どもはすぐに気持ちを切り替えるのが難しいこともあります。時間的に可能なら待つことも一案です。難しければ、場面を切り替えるなど、注意の方向を変えてみるのもよいでしょう。
- 子どもが好きなことや楽しく取り組めることなど、子どものやる気が増す方法を意識してみましょう。

## 6 肯定文でわかりやすく、 時には一緒に、お手本に

- 子どもに伝えるときは、「走るな」と大声で怒鳴るよりも、「ここでは歩いてね」など、肯定文で何をすべきかを具体的に、また、穏やかに、より近づいて、落ち着いた声で伝えると、子どもに伝わりやすくなります。
- 「一緒におもちゃを片付けよう」と共に行ったり、やり方を示したり教えたりするのもいいでしょう。

## 7 良いこと、できていることを 具体的に褒めましょう

- 子どもの良い態度や行動を褒めることは、子どもにとって嬉しいだけでなく、自己肯定感を育むことにもなります。
- 結果だけではなく、頑張りを認めることや、今できていることに注目して褒めることも大切です。



## どうして体罰などをしてしまうのか その背景

子育てをすることは、大変なことです。子どもに腹が立ったり、イライラしたりすることは、子育て中の保護者の多くが経験するものです。体罰などをしてしまう保護者は、例えば以下のようなさまざまな思いや悩みを抱えているかもしれません。

子どもの  
年齢や特性などで  
思い悩んでいる  
言葉で何度言っても  
言うことを聞かない

保護者自身の  
これまでの体験や  
周囲の言動などに  
起因している  
自分自身も  
そうやって育った

保護者自身の  
心配ごとや負担感、  
孤独感に思い悩んでいる  
仕事や介護、家族関係などで  
ストレスが溜まっている  
周囲に相談や頼りに  
できる人がいない



## 「しつけ」のつもりでも…

しつけの目的は、きちんとした生活習慣や社会のルールなど、自立して生きていくために必要なことを子どもに教えることです。たとえ子どものためだと保護者が思っても、必要以上にきつい言い方をしたり、子どもの身体に何らかの苦痛を引き起こしたりするのであれば、それはしつけとはいえません。どんな理由があっても、心や身体への暴力は決して許されることはありません。行き過ぎたしつけは虐待といえます。

## 体罰・暴言は子どもの脳の発達に深刻な影響を与えます

子どもにとって、保護者の言葉はとても強い影響力をもっています。悪気はなくても、不注意な言動によって、子どもの心を傷つける場合があることを知っておきましょう。

お子さんにこんな言い方してませんか

「そんなことができないなんてダメな子ね。」  
「お兄ちゃんを見習いなさい。」など

思わず口にした言葉が、子どもの心を傷つけます



最近の研究で、子ども時代に言葉の暴力を受けることで、聴覚をつかさどる脳の容積が異常になったり、激しい体罰により、感情・理性をつかさどる脳が委縮するなど、子どもの脳への影響が大きいことがわかってきました。



### 「脳が傷つくことによる影響」

- 保護者との信頼関係が築きにくくなる
- アルコール・薬物依存などの問題行動をおこす
- うつ病など精神疾患を抱える
- 感情的にキレやすくなる





新型コロナウイルス感染拡大防止対策に伴う公共施設利用・イベント中止など

**公共施設の利用情報** 市内公共施設の11月以降の利用については、以下のとおりです。各施設ごとに人数制限などの利用制限が設けられています。詳細は、市ホームページまたは各施設や担当課へお問い合わせください。この内容は、感染症の流行状況により変更する場合があります。

施設名・問合せ	利用	備考
名古屋芸術大学アーツスクエア(文化勤労会館)	可	リハーサル室、楽屋1、楽屋2は利用不可。
東公民館	可	展示コーナー等は利用不可。
東図書館・歴史民俗資料館、西図書館	可	
総合体育館	可	トレーニングジムは利用不可。
総合福祉センターもえの丘	可	一般入浴・カラオケは利用不可。
市民活動スペース市民活動推進課	可	4人以上での利用不可。
コミュニティセンター総務課	可	
各児童館、児童センターきらり児童課	可	午前：予約制、午後：分散利用 ※児童センターきらりは、日曜日利用不可
子育て支援センター(東・西・南・北、健康ドーム)児童課	可	予約制
回想法センター、憩いの家さくら荘・ふたば荘・さかえ荘・とくしげ、高齢者活動センターしあわせの家・ふれあいの家高齢福祉課	可	一般入浴は利用不可。
陽だまりハウス社会福祉課	可	
学校開放施設(各小・中学校)総合体育館	不可	再開時期未定。
総合運動広場(北名古屋稲葉篤紀ふるさと広場)：グラウンド・テニスコート、ソフトボール球場総合体育館※ソフトボール球場のみスポーツ課	可	
健康ドーム	可	健康サポートジム・ウォーキングコース・浴室は利用不可。

イベント中止情報

開催予定日	イベント名	開催予定日	イベント名
11月7日(土)・8日(日)	北名古屋市文化祭	11月22日(日)	西春駅前秋の楽市
11月15日(日)	消防団観閲式	11月23日(月・祝)	ふれあいフェスタ
11月15日(日)	BanBan マーケット	12月6日(日)	市民音楽祭
11月18日(水)	金婚祝賀式	令和3年1月17日(日)	北なごやふるさとマラソン

※西春駅前秋の楽市の問合せは、文英社☎(23)1489です。

インフルエンザと新型コロナの違いと予防方法

インフルエンザと新型コロナウイルス感染症は、以下の表のような違いがありますが、予防方法は同じです。

	インフルエンザ	新型コロナウイルス感染症
症状	高熱	発熱、味覚・嗅覚障害
潜伏期間	1~2日	1~14日
無症状感染	10%	数%~60%
ウイルス排出期間・排出のピーク	5~10日 発病後ピーク2,3日後	発症48時間前~10日以内 発症日ピーク
重症度	多くは軽症~中等症	重症になりうる。特に高齢者や特定の疾病の方
致死率	0.1%以下	3~4%
ワクチン	季節毎に有効性は異なる	開発中。現時点では有効なワクチンはない
治療	インフルエンザ治療薬	軽症例については、確立された治療薬はなく、多くの薬剤が臨床試験中

参考「一般社団法人日本感染症学会提言」より

予防方法

- 石けんでの手洗い、アルコール消毒、マスクを適切に着用
- 3密(密閉・密集・密接)を避け、他の人と1m距離をあける
- 定期的に室内の換気をする
- ドアノブなど手で触れる場所の定期的な消毒
- 免疫力をアップする(バランスの良い食事や、適度な睡眠)

問合せ 保健センター

これから会食の機会が増える時期です。席を互い違い、隣の人と一つ飛ばしに座ると距離がとれます

つい、イライラ…こんなときどうすれば？

まずは深呼吸してみましょう！ゆっくり5秒数えたり、窓を開けて風にあたるなど気分転換してみましょう。

また、子育てに対する不安や、仕事と育児の両立についてなど、少しでも困ったときは、ひとりで抱え込まずに周囲の信頼できる人や市の相談窓口などに相談してください。



困ったときは、子育て相談機関を利用しましょう

子育て世代包括支援センター  
保健センター ☎(23)4000  
児童課 ☎(22)1111  
家庭支援課 ☎(22)1111

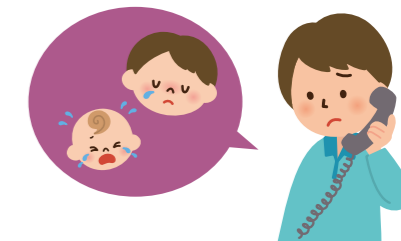


子どもを虐待から守るために…

「もしかして虐待？」と思ったら、迷わず相談・通告してください

虐待を受けたと思われる子どもを発見した場合には、市や児童相談所などに通告することとなっています。虐待かもと思ったら、「自分には関係ないこと…」と目をそらすのではなく、子どもの笑顔を守るために、勇気をもって相談・通告してください。もし虐待ではなかったとしても、責任を問われることはありません。通告した方に関する秘密も守られます。

児童相談所虐待対応ダイヤル ☎189(いちはやく)  
愛知県中央児童・障害者相談センター ☎052(961)7250  
警察 ☎110  
家庭支援課 ☎(22)1111



あなたの温かいまなざしと行動が、子どもを児童虐待から守ります

～子どもの権利が守られる体罰などのない社会へ～

児童相談所などへの児童虐待の相談件数は増加の一途をたどっており、子どもへの「しつけ」を口実にした児童虐待が後を絶たないことから、改正児童虐待防止法において、「保護者は児童のしつけに際して、体罰を加えてはならない」と新たに規定し、2020年4月から施行されました。この法改正は、親や保護者を罰することではなく、体罰によらない子育てを社会全体で推進することを目的としたものです。子どもの権利が守られる体罰などのない社会を実現していくためには、私たち一人ひとりが意識を変えていくとともに、子育て中の保護者に対する支援も含めて社会全体で取り組むことが大切です。



オレンジリボンには子ども虐待を防止するというメッセージが込められています。

# 市文化協会 合同作品展

今年度の市文化祭は中止しましたが、感染予防に配慮し、3回に分けて文化協会の工芸部・文化部の合同作品展を開催します。  
**ところ** 名古屋芸術大学アートスクエア(文化勤労会館)展示室・展示コーナー・小ホール

## 合同作品展①

**とき** 11月4日(水)～8日(日)午前9時～午後5時  
**出展団体** 楽書クラブ・和紙ちぎり絵北名古屋・北名古屋市俳句クラブ・趣味の会・七宝工芸クラブ・北名古屋山草会(小ホールで11月7日(土)～8日(日)のみ)

## 合同作品展②

**とき** 12月9日(水)～13日(日)午前9時～午後5時  
**出展団体** 水彩画クラブブルースカイ・絵画会クリスタル・雅会・師勝ペン習字クラブ・西書道クラブ・草木染クラブ

## 合同作品展③

**とき** 12月16日(水)～20日(日)午前9時～午後5時  
**出展団体** 北名古屋版画クラブ・さくら書道クラブ・パッチワーククラブ  
**主催** 市文化協会  
 ※各回最終日は午後3時終了  
**問合せ** 東公民館



# 歴史民俗資料館 開館 30 周年記念特別展

## くらしの移り変わりを知る“collection”30

これまでの30年、つなぐNEXT30年

平成2年の開館以来、昭和日常博物館は30年間さまざまな博物館活動を行ってきました。  
 地域の博物館の基本となる、この地の歴史、文化、文化財関連資料の保存収集、調査研究に加え、激動の時代と言われる昭和時代のくらしの移り変わりを伝える生活資料の収集・展示に積極的に取り組み、多角的に昭和のくらしを見つめる視点を、展覧会という形で生み出してきました。  
 また、人々の記憶を刺激し、懐かしい思い出を思い起こさせる力を持つ昭和時代の生活資料を、博物館の外で、地域社会で広く活用する方策として、日本の博物館界ではいち早く、高齢者ケアの分野で注目されていた回想法事業に取り組みできました。博物館、福祉、医療とが有機的に連携することで、回想法事業は地域に定着し、現在では介護予防事業の枠を超え、回想を軸に高齢者が地域社会と深く関わり、人と人をつなぐ活動へと発展しています。  
 この展示会では、これまでの30年で蓄積されてきた10万点を超える膨大な資料と特徴的な博物館活動を、これからの30年に発展的につないでいくために、重要なキーワードと30のコレクションを抽出することで振り返り、まとめていきます。そして、30年の活動の軌跡を手掛かりに、次の30年に求められる課題、「未来に残していくべきモノ(資料)は何か?」「これからの昭和日常博物館に期待される役割とは何か?」を、みなさんと一緒に考えていきます。  
**【展示期間】** 11月1日(日)～令和3年1月31日(日)



### 男女共同参画セミナー

## 「子育て」から「共育ち」へ

～子どもと過ごすかけがえのない時間～

**とき** 12月13日(日)午前10時～正午  
**ところ** 名古屋芸術大学アートスクエア(文化勤労会館)小ホール  
**内容** 第1部 子育て講話 人形劇団「あっけらかん」ゴマモトダイ氏  
 第2部 ワークショップ親子で作ろう「立体切り絵動物」  
**対象** 子育て中の方(親子参加でも親のみでも可)  
**定員** 30組(1組何人でも可)  
**参加費** 無料  
**申込み** 参加者の名前、年齢(子どものみ)、電話番号(日中連絡がとれる番号)、住所を記載のうえ、メールまたは、電話で市民活動推進課または宇福寺児童館へ。  
 ○市民活動推進課 [katudo@city.kitanagoya.lg.jp](mailto:katudo@city.kitanagoya.lg.jp)  
 ○宇福寺児童館 [ubukuji-jidokan@ia8.itkeeper.ne.jp](mailto:ubukuji-jidokan@ia8.itkeeper.ne.jp) ☎(24)1560  
**問合せ** 市民活動推進課

### 「生涯学習人材登録制度」を創設します

市では知識や技術を有する市民が、講師として活躍するために、市に情報を登録・公開することで、学びたい方とのマッチングを容易にする「生涯学習人材登録制度」を11月から実施します。

講師に挑戦してみたい方、学びの機会を増やしたい方は、ぜひご利用ください。  
 詳細は市ホームページをご確認ください。

**問合せ** 生涯学習課

---

### 第58回技能五輪全国大会・全国アビリンピック ライブ配信

**第40回全国アビリンピック**  
 15歳以上の障害者が25種目で技能日本一を競います。

**とき** 11月13日(金)～15日(日)

**問合せ** 愛知県労働局産業人材育成課技能五輪・アビリンピック推進室 ☎052(954)6884  
<https://aichi-gorin-abilym.jp/>

## 不育症治療費を助成します

**対象** 治療期間を通じ申請日の時点で婚姻関係のある夫婦で、夫または妻の住民票が本市にあり、健康保険に加入している方

**対象期間** 1 治療期間ごとに実施した保険適用外の不育症治療および当該治療に係る検査

※令和2年4月1日以降に行なった治療が対象。

**助成額** 助成の対象となる費用の支払った実負担額の2分の1（1 治療につき5万円上限。1000円未満は切り捨て）助成交付の申請は3回まで。

**必要書類** 保健センターの窓口で配布または市のホームページよりダウンロードできます。

○不育症治療費助成金交付申請書兼請求書

○不育症治療医療機関等受診証明書

○申請する治療に係る医療機関または薬局の領収書

（夫婦で住所が異なる場合や、住民票で婚姻関係が確認できない場合は、「婚姻の事実を証明する書類（戸籍謄本）」、「住民票」が必要です）

○印かん

**申請期日** 1 治療期間が終了後6か月以内。

※対象となる検査、治療項目などの詳細は市ホームページまたは保健センターへご確認ください。



## 一般不妊治療費を助成します

**対象** 申請時点で夫または妻の住民票が本市にあり、健康保険に加入している方

**対象期間** 令和2年3月1日～令和3年2月末日の診療分

1 回の妊娠について、継続している治療に対して申請ができます（最長24か月間）。

**助成額** 支払った自己負担額の2分の1（1年度につき5万円上限。1000円未満は切り捨て）

**必要書類** 保健センターの窓口で配布または市ホームページよりダウンロードできます。

○一般不妊治療費助成金交付申請書

○一般不妊治療受診等証明書

○申請する治療に係る医療機関または薬局の領収書

令和3年の裁判員候補者名簿に登録された方に、11月中旬に名簿に登録されたことの通知を送付します。

この通知は、令和3年2月ごろからの1年間に裁判員に選ばれる可能性があることを事前にお伝えし、心づもりをしていただくためのものです。

この段階では、まだ具体的な事件の裁判員候補者に選ばれたわけではありませんので、すぐに裁判所に来ていただく必要はありません。実際に裁判所に来ていただくことになった場合は改めてお知らせします。

局の領収書

○同意書

（夫婦で住所が異なる場合や、同意書を提出しただけの場合には、「婚姻の事実を証明する書類（戸籍謄本）」、「住民票」 「天および妻の所得額を証明する書類（所得証明書）」が必要で。）

※助成対象年度の前年度1月1日に、北名古屋市に住民登録が無い場合は夫および妻の所得額を証明する書類が必要となります。

○印かん

**申請期日** 令和3年3月31日（水）まで

※対象となる検査、治療項目などの詳細は市ホームページまたは保健センターへご確認ください。

## 裁判員候補者名簿記載通知

ただくことになった場合は改めてお知らせします。

**問合せ** 名古屋地方裁判所裁判員係

☎052(203)8916



## 高齢者ドライバーのための安全運転支援装置設置費補助金制度

既存の自家用車に、後付けでペダル踏み間違い急発進抑制装置を設置する65歳以上の方にに対し補助します（今年度のみの制度です）。運転操作の誤りによる事故防止および事故時の被害軽減のために有効な装置です。

国の補助制度（サポカー補助金）と併用することで、1割程度の費用負担で装置の設置ができます。細かい設置要件がありますので、まずは、防災交通課へお問い合わせください。



また、運転免許証の自主返納の支援も行っていますので、ご利用ください。

**問合せ** 防災交通課

## 園芸・除草ボランティア募集

市内小・中学校では、学校内外の除草活動・植栽活動を行い、環境を美化することにより防犯効果を高め、子どもにより潤いのある教育環境の整備を進めていこうと取り組んでいます。

園芸に興味のある方、お花が好きの方など、子どもたちや学校のために「一役買いたい」気持ちがあれば、どなたでも参加できます。できる範囲でかまいませんので、みなさんのお力をお貸しください。

**申込み** 生涯学習課



## 個人事業税第二期分の納付をお忘れなく

個人事業税の第二期分の納期限は11月30日（月）です。納付書は、8月にお送りした納税通知書に同封してありますので、次のいずれかの方法で納付してください。納付書を紛失された方は県税事務所へお問い合わせください。

**納付場所・納付方法**

○金融機関、県税事務所の窓口

○コンビニエンスストア、MMK設置店、スマートフォンアプリ（Pay B）による納付

※納付書の納付金額が30万円以下のものに限りです。

○Pay easy（ページ）に対応し

たインターネットバンキングまたはATM

○インターネット環境でのクレジットカードによる納付

**問合せ** 愛知県名古屋北部県税事務所課税第一課県民税・事業税第二グループ ☎052(531)6304（ダイヤルイン）  
🌐 <https://www.pref.aichi.jp/soshiki/zeimu/>

## 社会保険料（国民年金保険料）控除証明書が送付されます

国民年金保険料は、納付された全額が所得税・市県民税の社会保険料控除の対象になります。

年末調整や確定申告で国民年金保険料について社会保険料控除の適用をうけるには、「社会保険料（国民年金保険料）控除証明書」または領収書が必要です。

このため、一年間に納付された国民年金保険料の額を証明する「社会保険料（国民年金保険料）控除証明書」が、11月上旬に日本年金機構から送付されます。

証明内容は、令和2年1月～9月に納付された国民年金保険料額と、年内に納付が見込まれる場合の納付見込額です。

また、年の途中から国民年金に加入した場合など、10月1日以降に今年初めて保険料を納付する方については、来年2月上旬に同様の証明書が送付されます。

年末調整または確定申告などの手続きには、必ずこの証明書や領収書が必要となりますので、申告を行うまで大切に保管してください。

**問合せ** 名古屋西年金事務所（国民年金課） ☎052(524)6855

# 「北名古屋市スポーツ協会」シンボルマーク募集

北名古屋市スポーツ協会は、平成18年5月に北名古屋体育協会として創設され、令和3年5月に15周年を迎えます。これに伴い、スポーツの普及と市民の体力向上と健康増進に寄与することを目的とした本協会にふさわしく、親しみを持っていただけるようなシンボルマークを募集します。詳しくは、協会ホームページをご覧ください。

- 応募資格**  
応募資格は問いません。グループ、団体でも応募できますが、1人（グループ、団体）1点までとします。
- 募集作品条件**  
本協会が求める「スポーツで繋がる心 躍動 飛躍 挑戦」のいずれかがイメージできるもの。
- 規格など**  
デジタルデータで応募する場合は、作品のファイル容量は5MB以下、解像度は350dpi程度で、ファイル形式はJPEGまたはPDFとしてください。
- 応募方法**  
応募用紙を本協会ホームページからダウンロードし、応募作品、住所、氏名(ふりがな)、年齢、性別、電話番号、職業(児童・生徒・学生の方は学校名と学年)、作品のコンセプトの説明(100字以内)を記入したものを郵送、持参または電子メールで応募してください。なお、応募用紙、応募作品は折り曲げないでください。
- 募集期間**  
11月1日(日)～30日(月) ※当日消印有効
- 発表**  
令和3年2月下旬。協会ホームページおよび市広報紙で発表するとともに、受賞者に連絡します。
- 賞品**  
最優秀賞 1点 賞状、副賞3万円(高校生以下は図書カード)  
優秀賞 2点 賞状、副賞1万円(高校生以下は図書カード)
- その他**  
○自作の未発表作品で、既存の作品と同一または類似ではないものに限りします。  
○採用作品に関する一切の権利は、本協会に帰属します。  
○採用にあたり、作品を補正・補修することがあります。  
○色彩は自由ですが、白黒や拡大・縮小での使用ができるように考慮してください。  
○応募に係る一切の費用は、応募者の負担とします。  
○受付および不採用通知は行いません。また、選考経過に関する問い合わせには、一切応じかねます。  
○応募作品は、返却しません。  
○未成年の方は、親権者などの同意を得たうえで応募してください。  
○応募に伴う個人情報について、この事業以外の目的で使用することはありません。



**申込み** 北名古屋市スポーツ協会 〒481-0003 能田引免地 40 番地 (総合体育館内)  
 ☎(25)9311 ☎(23)0502 ✉bosyu@kitanagoya-sports.jp  
 HP <https://kitanagoya-sports.jp/logo-bosyu>



## 歩行者保護で交通安全 毎月11日は横断歩道の日

自動車と歩行者の交通事故が多発していることから、愛知県警察は毎月11日を「横断歩道の日」と定め、交通安全を呼びかけています。交通事故防止のため、横断歩道を利用しましょう。

**○歩行者の方へ**  
道路を横断するときは、横断歩道を渡りましょう。左右の確認を忘れずに。やむを得ず横断歩道が無い道路を横断する場合は、距離が長くなる「斜め横断」は絶対にやめましょう。

**○自動車の方へ**  
横断歩道を渡ろうとしている人がいたら、必ず一時停止をして歩行者に進路を譲ってください。横断歩道の手前から徐行を意識することにより、急ブレーキをしないですみ、追突事故が避けられます。あなたが停止することにより、対向車も停止してくれます。

**問合せ** 防災交通課

## AI総合案内サービスを開始します

市では、県内の市町村と共同でAI(人工知能)を活用した総合案内サービスを開始します。11月16日(月)から、開始します。行政サービスの手続きや制度に関する質問にお答えします。24時間いつでもご利用できますので、ぜひご利用ください。

**利用方法**  
パソコンやスマートフォンで、市ホームページから専用ページを開き、下部に表示される白い枠の中に質問などを入力してください。AIが自動的に回答します。

**問合せ** 人事秘書課



**お願い**  
このサービスは、活用するたびにAIが学習し、回答の精度が上がる仕組みです。

## 認知症講演会 「支える側が支えられるとき」 認知症の母が教えてくれたこと

**とき** 11月26日(木)午後1時30分～3時30分  
**ところ** 名古屋芸術大学アートスクエア大ホール  
**講師** 藤川幸之助氏(詩人・児童文学作家)  
**定員** 320人  
**参加費** 無料  
**チケット配布** 11月2日(月)～(配布時間：午前8時30分～午後5時)

**配布場所**  
 ◇高齢福祉課(鹿田・熊之庄・六ツ師・片場・高田寺・久地野・二子・井瀬木・能田・薬師寺地区の方)  
 ◇西部北地域包括支援センター(石橋・中之郷・宇福寺・北野・法成寺・鍛冶ヶ一色・徳重・弥勒寺・山之腰地区の方)  
 ◇西部南地域包括支援センター(九之坪・加島新田・野崎・沖村・西之保・西春駅前地区の方)

※できるだけお住まいの地区で申込みをお願いします。  
 ※感染症対策のため指定席。チケット配布時、参加者の氏名・連絡先が必要です。

母は60歳の時アルツハイマー型認知症と診断され、84歳で亡くなりました。認知症を患ったからの24年間の母の心の不安、忘却への恐怖、病気による混乱とそれを支えた家族の心の葛藤を通して、認知症という病気や介護について、詩の朗読を交えてお話しします。母の介護の日々を振り返ると、母を支えていたと思ってきた私が、実は母に精神的に支えられ、育てられていたと深く感じるのです。

**藤川幸之助**



写真提供：読売新聞社

**問合せ** 地域包括ケア推進室(高齢福祉課内)



## 小・中学校 新1年生 一部の地域に 限り就学校を変更できます

変更基準に該当する方で希望する方は11月30日(月)までに「就学校の変更・区域外就学申請書」(学校教育課にありま)を提出してください。 **問合せ** 学校教育課

### 就学校の変更基準

- ① ⑦ 指定校が遠距離(小学校は直線距離がおおむね1km以上、中学校は直線距離がおおむね2km以上)で、より近い隣接校への就学を希望する場合。
  - ① 別表に定める地域に居住し、保護者が指定校以外の学校を希望する場合。ただし、新たに1年生に就学する児童・生徒に限りま。また、その児童・生徒の兄弟も変更を希望すれば同じ学校に通えます。
- ※⑦により隣接する小学校を希望した場合の中学校への就学は、通学区域に基づくものとします。ただし、在籍する小学校に該当する中学校への就学を希望することもできます。
- ② ①の受け入れ児童・生徒数は、あらかじめ教育委員会が明示した範囲内とします。  
※受入可能人数を超えた場合は抽選とします。
- ③ 学年途中に市内へ転入および転居し、①⑦の条件(この場合は全学年を対象)で申請があったときは、該当校の受け入れ児童・生徒数に余裕があるときに限りま。



〈別表〉

区 域	指定校	変更可能な学校
鹿田栄101~194番地、鹿田西村前、鹿田藤の木、鹿田大日堂附4022番地、鹿田西藤の木、片場天王森25~49番地・75~86番地、片場八反12番地・30~38番地・52~117番地、片場八瀬の木、高田寺上外浦、高田寺北の川1~21番地、高田寺砂場1~6番地	訓原中学校	師勝中学校

## 35歳からの健康管理に！ ヤング特定健診のご案内

40歳以上の方には加入の健康保険で特定健診が実施されますが、メタボは30代から始まっています。市では35~39歳の方を対象に、特定健診と同等の内容で健診を実施しています。約8,500円の内容をワンコイン(500円)で受けられます。子育て・働き盛りで忙しい年代だからこそ、早めの健康管理にお役立てください。

一部の方には5月下旬に受診券などご案内を送付していますが、受診希望の方はお問い合わせください。

- 対 象** 年度末年齢 35 ~ 39 歳の方
- と き** 12 月末まで **と ころ** 指定医療機関
- 料 金** 500 円
- 問 合 せ** 保健センター



## マイナンバー(個人番号)カード 休日臨時交付窓口を毎月開設しています

マイナンバー(個人番号)カードを申請し、はがき(個人番号カード交付・電子証明書発行通知書兼照会書)が届いた方を対象に休日臨時交付窓口を開設しています。より多くの方に受け取っていただけるよう毎月開催していますので、平日の来庁が困難な方、今までの開催日にご都合が合わなかった方はぜひご利用ください。なお、混雑が予想されますので、時間に余裕を持ってお越しください。

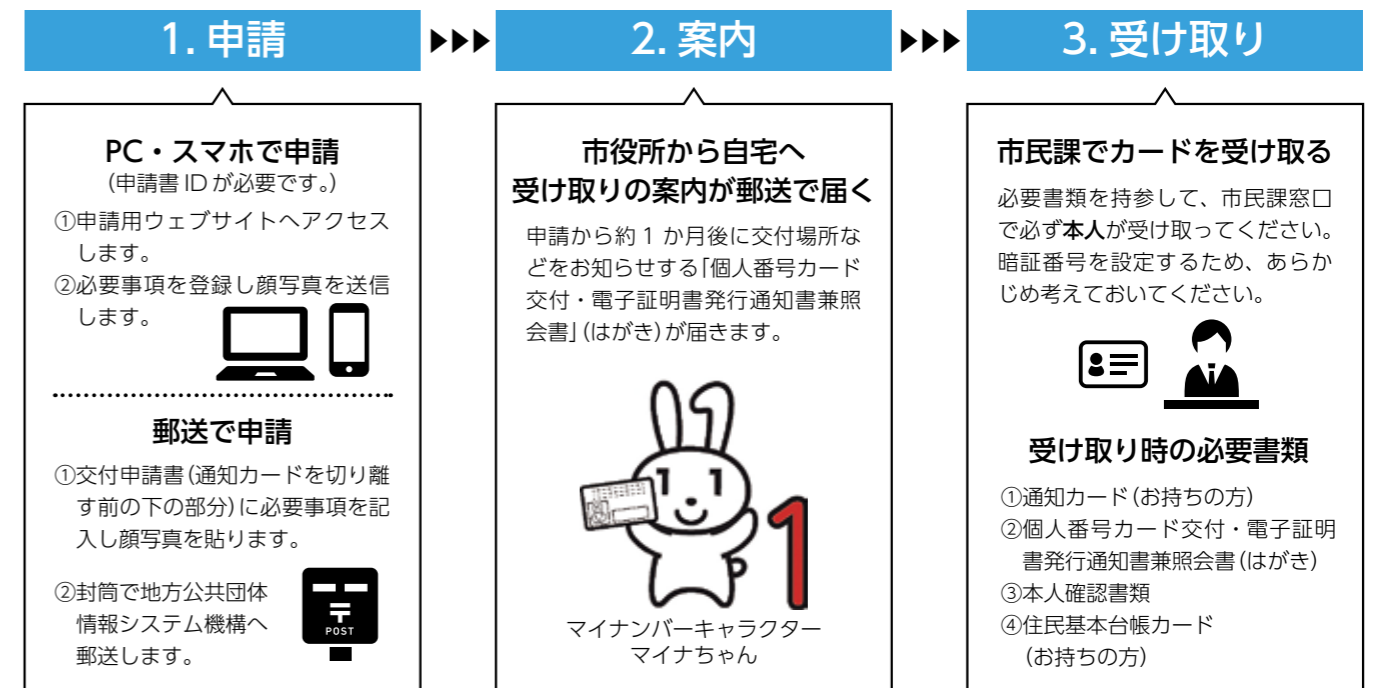
※感染症などの流行状況により、中止する場合があります。

**と き** 11月1日(日)、12月6日(日)、令和3年1月10日(日)、2月7日(日)、3月7日(日)  
午前9時~正午(最終受付)

**と ころ・問 合 せ** 市民課(西・東)

### ◆「マイナンバー(個人番号)カード」取得方法

マイナンバー(個人番号)カードは受け取りまで現在1か月程度かかっています。今後マイナンバー(個人番号)カードの交付申請が増加した場合は、交付までの日数がより長くなると予想されます。ご希望の方は早めの手続きをお勧めします。



※交付申請書(申請書ID)を紛失された方は本人確認書類をお持ちのうえ、市民課窓口までお越しください。

### 便利なコンビニ交付サービスをご利用ください

市では「マイナンバー(個人番号)カード」を利用して、住民票の写しなどが全国のコンビニエンスストアなどで取得できるサービスを行っています。

#### コンビニ交付に必要なもの

利用者証明用電子証明書付きの「マイナンバー(個人番号)カード」、「暗証番号」

#### 取得できる証明書

【北名古屋市に住民登録をしている方】

○住民票の写し ○印鑑登録証明書(印鑑登録が済んでいる方のみ)

【本籍が北名古屋市の方】

○戸籍全部事項証明書(戸籍謄本) ○戸籍個人事項証明書(戸籍抄本) ○戸籍の附票の写し

#### 利用可能店舗

全国の多機能端末機(マルチコピー機)が設置されているコンビニエンスストアなどの各店舗

#### 利用できる時間

午前6時30分~午後11時※メンテナンス時を除く毎日。ただし、店舗の営業日、営業時間に限りま。



日	月	火	水
1 ★もえの丘 青空市場→P.22 マイナンバーカード 休日臨時交付窓口→P.14	2	3 文化の日	4 ★文化協会合同作品展→P.9 ※11/8まで ▲生涯学習講座 地名から掘り 起こす名古屋の歴史→⑩P.9 ※12/9までの毎週水曜日 ▲ファミリー・サポート・センター 援助会員養成講座→⑩P.23
8	9 ▲ファミリー・サポート・センター 援助会員養成講座→⑩P.23	10	11
15	16	17 ★ほっとといきりフレッシュ →P.22 ▲女性のためのライフデザイン 講座→⑩P.10 ※12/15も開催	18 ■職業適性検査・就職相談 →P.28 ■税の無料相談→⑩P.28
22	23 勤労感謝の日	24	25 ★ムジカフェンテ ロビーコンサート→P.22 ★西春日井地域「福祉の店」 →P.22 ▲ファミリー・サポート・センター 援助会員養成講座→⑩P.23
29 ★西春日井地域「福祉の店」 →P.22	30 ★西春日井地域「福祉の店」 →P.22 ▲離乳食講習会(実践編)→P.23	12/1	12/2

木	金	土
5	6 ▲生涯学習講座 健康維持のための姿勢講座 →⑩P.9	7 ★小・中学生総合体育館無料開放 →P.22
12 ▲神経系難病の患者家族教室 →⑩P.23	13 ▲離乳食講習会(入門編) →P.23 ▲生涯学習講座 健康維持のための姿勢講座 →⑩P.9	14 ★小・中学生総合体育館無料開放 →P.22
19 ■もの忘れ相談→P.28	20	21 ★クローバーの日→P.22
26 ★西春日井地域「福祉の店」 →P.22 ▲認知症講演会→P.13 ■行政相談→P.28	27 ★西春日井地域「福祉の店」 →P.22 ▲離乳食講習会(入門編) →P.23 ▲生涯学習講座 健康維持のための姿勢講座 →⑩P.9	28 ★西春日井地域「福祉の店」 →P.22 ★小・中学生総合体育館無料開放 →P.22 ▲創業支援セミナー→⑩P.23
12/3	12/4	12/5

11月の納税・納付など

国民健康保険税 第5期

後期高齢者医療保険料 第5期

十五ヶ用水費 全期

納期限：11月30日(月)

市税などの納税・納付には、便利で確実な口座振替をご利用ください。  
※引落しは申請日の翌月末以降となります。

問合せ 収納課

保育料・児童クラブ利用料 11月分

振替日：11月6日(金)

振替ができるよう預貯金額の確認をお願いします。

問合せ 児童課

窓口払・口座振替の方は納め忘れがないように



休日診療

救急病院をご紹介します「救急医療情報センター」☎(81)1133 「あいち救急医療ガイド」www.qq.pref.aichi.jp/

西春日井東部・西部休日診療所、外科輪番の診療休止に伴う対応

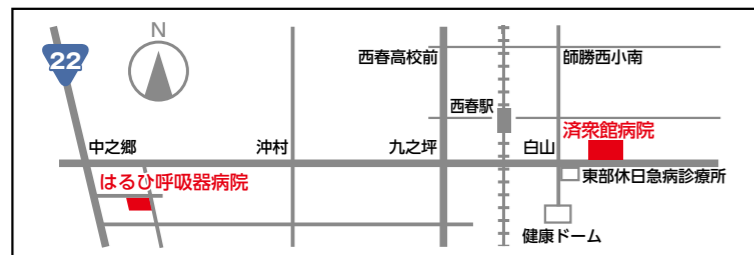
新型コロナウイルス感染拡大防止のために、西春日井東部休日診療所・同西部休日診療所、外科輪番での診療はしばらくの間休止し、この間は、下記の医療機関での診療となります。

◆発熱、咳など、呼吸器症状

はるひ呼吸器病院  
(清須市春日流8-1)  
☎052(400)7111

◆外科・一般的な救急診療

済衆館病院  
(鹿田西村前111)  
☎(21)0811



※診療再開については、決まり次第、西名古屋医師会、西春日井広域事務組合ホームページでお知らせします。

※急きょ変更となる場合がありますので、当番医または西名古屋医師会・歯科医師会ホームページでご確認のうえお出かけください。

	歯科	受付時間 (9:30~11:30)
11/1 (日)	ふやまだ歯科クリニック	☎052(325)5120 清須市
3 (火・祝)	とりむら歯科クリニック	☎(54)2246 豊山町
8 (日)	水谷歯科医院	☎052(501)1390 清須市
15 (日)	ケンタデンタルクリニック	☎(28)1281 豊山町
22 (日)	フカオ歯科医院	☎052(400)8762 清須市
23 (月・祝)	アマノ歯科	☎(25)2348 北名古屋
29 (日)	石田歯科	☎052(401)8088 清須市
12/6 (日)	かいがわ歯科	☎(25)4108 北名古屋

12 来月の予定

催し	ページ
6 (日) ▲パパママ教室 ※12/7も開催	23
9 (水) ★文化協会合同作品展 ※12/13まで、12/16~12/20も開催	9

催し	ページ
16 (水) ■職業適性検査・就職相談	28
17 (木) ■税の無料相談	28

公共施設などの連絡先

市役所西庁舎、東庁舎、東庁舎分館	☎(22)1111	総合福祉センターもえの丘	☎(26)2888
名古屋芸術大学アートスクエア(文化勤労会館)	☎(25)5111	社会福祉協議会本所	☎(25)8500
東公民館	☎(22)4560	東子育て支援センター	☎(26)7763
東図書館・昭和日常博物館(歴史民俗資料館)	☎(25)3600	西子育て支援センター	☎(25)5155
西図書館	☎(25)6406	南子育て支援センター	☎(22)5677
健康ドーム	☎(23)7006	北子育て支援センター	☎(22)5517
健康ドーム子育て支援センター	☎(22)0212	児童センターきらり	☎(27)3370
保健センター	☎(23)4000	ファミリー・サポート・センター	☎(22)7601
総合体育館	☎(24)0661		



子育てに関する詳しい情報は、「北名古屋子育てポータルサイト」をご覧ください。



## 子育て支援センターの利用について

新型コロナウイルス感染症対策のため当面の間は、事前申し込みによる予約制とします。また、行事や募集は当面の間中止とします。

ご不便をおかけしますが、ご理解とご協力をお願いします。

### 東・南・北子育て支援センター

**開館時間** 午前9時30分～11時30分、午後1時～2時30分

**予約方法** 毎週木曜日午後1時～3時30分に翌週利用分の予約を電話で、各子育て支援センターにて受け付けます。(先着順)

### 西子育て支援センター

**開館時間** 午前9時30分～11時30分、午後1時～2時30分

**予約方法** 毎週木曜日午前9時30分～正午、午後1時～2時30分に翌週利用分の予約を電話で、西子育て支援センターにて受け付けます。(先着順)

### 健康ドーム子育て支援センター

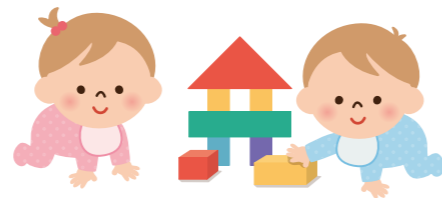
**開館時間** 午前9時30分～11時30分、午後1時～4時

**予約方法** 毎週木曜日午前9時30分～正午、午後1時～5時に翌週利用分の予約を電話で、健康ドーム子育て支援センターにて受け付けます。(先着順)

詳しい利用方法・定員などは市ホームページをご覧ください。

なお、感染症の流行状況により利用方法を変更する場合があります。

- 東子育て支援センター ☎(26)7763
- 西子育て支援センター ☎(25)5155
- 南子育て支援センター ☎(22)5677
- 北子育て支援センター ☎(22)5517
- 健康ドーム子育て支援センター ☎(22)0212



問合せ 六ツ師児童館 (NPO法人 次世代健全育成サポートあひるっこ) ☎(22)1551

六ツ師児童館では、子どもたちの居場所と、子ども主体の児童館を目指しています。子どもたちの児童館での希望を実現するため子ども自身が考えていける環境づくりを心掛けています。昨年は子どもたち主催のゲーム大会や大喜利大会を開催するため、みんなで日時やルール、周知方法などを一生懸命考えていました。今年度も、多くの子どもたちの知恵を児童館行事に取り入れていきたいと考えています。また、六ツ師児童館の地区内にある回想法センターで、おじいさんおばあさんから遊びを覚えていただいたり、郷土芸能である「六ツ師獅子舞」を保存会の方から見せていただく機会もあり、地域の方々に支えられ、見守られながら日々活動しています。

「地域やコミュニティ 子どもたちを見守る」六ツ師児童館

## 母子保健事業・成人保健事業

ところ 健康ドーム 問合せ 保健センター

実施日に集団感染しやすい病気にかかっている方や、かかっている恐れのある方、また、実施日に来られない方はご連絡ください。

健診・相談名	実施日	受付時間	対象となるお子さん	持ち物
				その他
●母子健康手帳発行	11/4(水)・13(金)・20(金) 12/2(水)	9:40～9:55 発行: 15分程度		実施日以外も平日8:30～17:15までは随時発行しています。 持ち物 妊娠届出書、マイナンバーカード(ない方は、通知カードおよび本人確認のできる運転免許証など)、筆記用具 内容 手帳の使い方や妊娠中の過ごし方などの説明
●4か月児健診	11/13(金) 11/27(金)		令和2年6月21日～7月10日生まれ 令和2年7月11日～31日生まれ	持ち物 母子健康手帳、すこやか手帳の問診票、バスタオル、案内文 内容 健診
●10か月児健診	11/10(火) 11/24(火)	案内文でお知らせします	令和元年12月21日～令和2年1月10日生まれ 令和2年1月11日～31日生まれ	持ち物 母子健康手帳、すこやか手帳の問診票、バスタオル、案内文 内容 健診
●1歳6か月児健診	11/6(金) 12/4(金)		平成31年4月11日～30日生まれ 令和元年5月1日～20日生まれ	持ち物 母子健康手帳、すこやか手帳の問診票、バスタオル、歯ブラシ1本、タオル、案内文 内容 健診、歯科健診、フッ化物塗布 ※歯を磨いてきてください。
●2歳児むし歯予防教室(予約制)	11/5(木) 12/3(木)	予約時にお知らせします	平成30年10月生まれ 平成30年11月生まれ	持ち物 母子健康手帳、すこやか手帳の問診票、バスタオル、案内文、歯ブラシ1本、タオル 内容 歯科健診、フッ化物塗布、個別相談 ※歯を磨いてきてください。
●2歳6か月児むし歯予防教室(予約制)	11/19(木)		平成30年5月生まれ	持ち物 母子健康手帳、すこやか手帳の問診票、視力・聴力検査結果票、バスタオル、歯ブラシ1本、タオル、案内文 内容 健診、尿検査、歯科健診、フッ化物塗布 ※歯を磨いてきてください。 ※視力・聴力の検査は自宅で行ってきてください。また、当日会場で尿検査を行います。
●3歳児健診	11/26(木)	案内文でお知らせします	平成29年10月21日～11月10日生まれ	持ち物 母子健康手帳、すこやか手帳の問診票、バスタオル、歯ブラシ1本、タオル、案内文 内容 健診、尿検査、歯科健診、フッ化物塗布 ※歯を磨いてきてください。 ※視力・聴力の検査は自宅で行ってきてください。また、当日会場で尿検査を行います。
■育児相談・栄養相談・母乳相談(予約制)	11/25(水)	予約時にお知らせします	予約開始日 11月18日(水)～	※母乳相談は随時予約を受け付けています。 持ち物 母子健康手帳、バスタオル 内容 身体計測、個別相談
■発達相談(予約制)	11/4(水)・18(水)・27(金)	9:30～11:00		持ち物 母子健康手帳
■成人健康相談・心の健康相談(予約制)	12/2(水)	14:00～15:30		内容 健康相談、栄養相談、心の相談、血圧測定、尿検査、健診結果説明

○乳幼児健診・むし歯予防教室は1時間30分～2時間ほどかかります。

## 子ども子育て教育に関する相談

相談名	相談方法	と き(祝・休日および12/29～1/3を除く)	ところ・問合せ・申込み
■子育てコンシェルジュ【前日までに予約必要】 妊婦や0歳～未就学児の保護者のニーズに合わせた各種案内や相談	☎電話 ☎面談	月～金 9:30～12:00、13:00～16:00	児童課 園 西子育て支援センター(児童センターきらり内) ☎(25)5155
■子育て相談【面談は予約制】		月～金 9:00～16:00	保健師・保育士による相談(電話・面談)、言語聴覚士による発達相談(面談)☎(22)5151
■家庭教育相談 いじめや不登校などの家庭教育上の悩みをもつ児童や生徒、保護者などの相談に応じます。	☎電話	月～金 9:00～16:00	県教育委員会生涯学習課 ☎052(961)0900
■教育相談 小中学生のいじめや不登校など、学校教育に関する悩みなどの相談に応じます。	☎電話 ☎面談	火・木・金 9:00～16:00	教育支援センター「パレット」(園分館)☎(24)4152
■保護司による相談 薬物乱用・非行・家庭内暴力・ひきこもり・不登校の相談に保護司が応じます。	☎電話 ☎面談	月・水・金 10:00～16:00	西春日井更生保護サポートセンター西 ☎080(2648)0809
■児童虐待相談 「児童虐待では」と思われることがあったら、すぐにご相談ください。		休日・夜間対応可	児童相談所虐待対応ダイヤル☎189、愛知県中央児童・障害者相談センター☎052(961)7250、または市役所家庭支援課☎(22)1111
■子ども・家庭110番 県では、子どもについての悩みをお持ちの方の相談に応じます。子ども本人の悩みの相談にも応じます。	☎電話 ☎面談	月～金 9:00～17:00	子ども・家庭110番☎052(953)4152
■家庭・児童相談		月～金 8:30～17:15	家庭支援課(園分館)
■母子・父子自立支援相談		月～金 9:00～17:00	家庭支援課(園分館)
■子ども・若者総合相談		月～金 9:00～17:15	青少年センター(園分館)



# 今月のテーマ 知っておきたい！感染症 — 新しい生活様式でスマートに暮らす —

感染症は古くから世界中で発生と流行を繰り返してきました。昨年末からは新型コロナウイルス感染症が流行し、私たちの暮らしに「新しい生活様式」をもたらしました。国の緊急事態宣言が解除されてから半年。改めて感染症についての正しい知識と暮らし方の工夫を取り入れていきましょう。

## 感染症とは何かを知る 東図書館

**「感染症専門医が普段やっている感染症自衛マニュアル」**  
著：佐藤昭裕 SBクリエイティブ  
病院内で培われてきた「感染症から自分の身を守る方法」と「他者へ感染をばらさない方法」を日常的にどのように取り入れたらよいかを具体的に解説。

## 「感染症大全」 著：堤寛 飛鳥新社

ヒトと感染症の歴史秘話、感染症Q&A、日常に潜むウイルスや細菌。感染症を専門とする病理医が、決まらずに語り話ではなく、面白くてためになるエピソードを語る。— 知ることがあなたを守る



**「みんなでウイルスとたたかおう！」**  
文：エロイズ・マグレガー  
絵：アリックス・ウッド  
訳：青山南 化学同人



ウイルスってなに？手の正しい洗いは？さまざまなウイルスに関する疑問に、イラストを使って子どもに分かりやすく伝える。

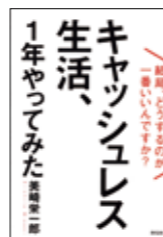
## これからの暮らし方 西図書館

**「100年生きる 免疫力UPごはん」**  
監：小林弘幸 扶桑社  
体が重い、疲れがとれない、イライラする、よく眠れないなどの体の不調は、免疫力が低下しているサイン。自律神経を整え、腸内環境をよくし、免疫細胞を活性化させるレシピを紹介する。



## 「キャッシュレス生活、1年やってみた」 著：美崎栄一郎 祥伝社

キャッシュレスのビジネスモデルと裏側の仕組みを知りたくて、2019年はキャッシュレス生活を決意。現金を使わない生活から、これからの日本のビジネスの方向や現状のビジネスモデルの仕組みを解説する。



## 「感染症キャラクター図鑑」 監：岡田晴恵 イラスト：いとうみつる 日本図書センター



家族みんなでからだを守ろう！インフルエンザウイルス、ペスト菌…。感染症の原因となる病原体をキャラクター化。病気にかからないための予防法や治療法などを紹介する。感染症“超入門”図鑑。

### 図書館・昭和日常博物館 今月の休館日

11月2日(月)・4日(水)・9日(月)・10日(火)・16日(月)・17日(火)・24日(火)・25日(水)・30日(月)



東図書館・昭和日常博物館の特別整理期間に伴う休館日は、12月1日(火)～10日(木)の間、図書などの特別整理のため休館します。

- 紙芝居会
  - こども映画会
  - お話会
  - サンデーロードショー
  - リサイクルフェア
- 東図書館  
西図書館  
問 東図書館  
問 西図書館  
お話会

— 今月の催し物中止のお知らせ —

## 夕方の5～7時は“魔の時間”



秋の全国交通安全運動に伴い、市役所西庁舎では警察車両などの出発式が開かれました。

藤村洋一西枇杷島警察署長は「これからの時期の夕方5時から7時は、交通死亡事故が多発する“魔の時間”です。早めの点灯、ハイビームの活用、歩行者は反射材を身につけるなど、交通事故防止に心がけてください」とあいさつしました。

この後、西之保交差点付近でのぼりやプラカードを持って啓発活動を行いました。警察署からセーフティレディーの委嘱を受けた真砂希美さん(JA西春日井本店)は「死亡事故を起こさないようドライバーの方に呼び掛けたいです」と話していました。

## わずか1秒で体温チェック



市役所東・西庁舎および健康ドームの1階ロビーに、検温モニタを設置しました。スマホの形をしたモニタのディスプレイに自分の顔が映るように立つと、1秒足らずで体温表示されるとともに、37.4℃以下なら緑色、37.5℃以上なら赤色で画面表示され、発熱の有無を確認することができます。

ご自身の体調確認をすることで、来庁する方などへの新型コロナウイルス2次感染のリスクを下げることもつながります。

また、検温モニタのそばには、手指消毒用の足踏み式ポンプも備え置いていますので、来庁の際にはご利用ください。

## 地域ぐるみで子どもを支え表彰



栗島小学校地域学校協働本部(写真左)と白木小学校地域学校協働本部(写真右)が令和2年度優良家庭教育推進組織等顕彰事業において感謝状を授与されました。

この表彰は、地域においてきめ細やかな家庭教育支援活動を継続して実施し、成果を上げている組織を表彰するものです。

本市では、学校・家庭・地域が連携協働し、子どもを支えていくコミュニティ・スクールを進めており、地域ぐるみで子どもを育む活動を実践し、未来の地域の担い手づくりを進めています。

## 給食に「クラウンメロン」提供



小・中学校の給食に、高級メロン「クラウンメロン」が出され、味わった児童・生徒からは「甘い」「みずみずしい」「果肉が柔らかい」と感想がこぼれていました。これは、静岡県温室農業協同組合クラウンメロン支所が、コロナ禍による在庫の滞留や売上減少の品目などを支援する国の緊急対策を活用し、本市の学校給食へ490玉を提供したものです。生徒らは、前日に配られたメロンの作り方などをまとめたパンフレットでおいしさの秘密などを学びました。

市役所を訪れた中条文義同支所長は「大勢の子どもたちに召し上がってもらい、おいしさを知ってほしい」と話し、長瀬市長は「おいしいメロンを作る生産者の大変さも学んでほしい」と話しました。



**パママ教室**  
 12月6日(日)・7日(月)午前9時20分～正午(受付・午前9時10分～9時20分)健康ドーム健康増進広場1日目・父親の役割、沐浴・おむつ・着替え等実習、ビデオ学習「赤ちゃんの泣きの特徴」、夫婦で考える赤ちゃんがいる生活、2日目…分娩の経過と呼吸法、おっぱいの準備、妊娠中の栄養について  
 対 出産予定日が令和3年1月1日～3月31日の方 持母子健康手帳、筆記用具 11月24日(火)から保健センターへ。

講座

**ミュージカフエント**  
 ロビーコンサートVOL.20  
 「ローズマリーのなごみ」  
 11月25日(水)午後0時15分～0時45分 所 名古屋芸術大学アートスクエア(文化勤労会館小ホール) ◆出演 松原結花(ソプラノ)、大久保亮(テノール)、天野陽子(ピアノ) ◆曲目 11月の夜(シューマン)、「森の情景」より(こころよい風景(シューマン)、甲斐なきセレナード(ブラームス) 無料 問 天野 ☎080(3629)4147

催し



**ほっとひといきりフレッシュ**  
 介護者をしてしている人同士の交流や情報交換・気分転換のための催しや勉強会を行います。  
 11月17日(火)午前10時～11時30分 所 さくら荘 介護をしている方(介護を受けているご本人も一緒に参加できます) 送迎(東地区のみ)希望の方は、11月13日(金)までに地域包括ケア推進室(高齢福祉課内)へ。

小・中学生(市内) 総合体育館無料開放

**アリーナ**  
 毎週土曜日午前9時～正午 ただし、21日は除く。  
**多目的ホール**  
 毎週土曜日午前9時～正午 ただし、7日・14日・21日は除く。

※保護者(1人)も無料です。人数が多いときはお断りする場合があります。アリーナは、室内用靴をお持ちください。なお、ご利用は先着順のため、種目によっては利用できない場合があります  
 問 総合体育館

離乳食講習会

**入門編**  
 新型コロナウイルス感染症拡大防止のため集団形式での実施を中止し、資料を配布します。  
 11月13日(金)・27日(金) 対 4か月児健診受診者 問 保健センター

※対象者以外で、これまでに離乳食講習会(入門編)に参加していない方、離乳食の進め方について詳しく聞きたい方は、個別に対応しています。  
**実践編(簡単取り分け離乳食)**  
 11月30日(月)午前10時30分～11時30分ごろ(15分前より受付開始) 所 健康ドームキッチンングルーム 生後9か月から1歳半頃までの離乳食についての講話、取り分け離乳食の調理の実演と試食 持 母子健康手帳、筆記用具 対 8人(先着順) ¥100円 11月2日(月)～25日(水)に保健センターへ。

※お子さんと一緒に参加される場合は、抱っこひもなどをお持ちください。

クローバーの日

障害者スポーツ充実のため、毎月第3土曜日をクローバーの日とし、総合体育館の一部を障害を有する方(障害者手帳をお持ちの方)に無料開放します。  
 11月21日(土)午前9時～正午 問 総合体育館

もえの丘青空市場

11月1日(日)午前9時～所 総合福祉センターもえの丘東側 内 野菜などの販売(なくなり次第終了。環境保護のため、マイバッグ持参にご協力ください) 問 社会福祉協議会本所

中止

西春日井地域「福祉の店」

11月25日(水)～30日(月)午前10時～午後4時 所 アピタ名古屋空港店3階 内 西春日井地域の障害者施設で作った手芸品、花や野菜の苗、陶芸作品、クッキーなどの販売

老人クラブ催しは中止とします

次の催しは新型コロナウイルス感染症拡大防止のため中止とします。

寿大学

11月5日(木)  
 11月7日(土) 問 高齢福祉課

市民囲碁大会は中止とします

12月20日(日)に予定していた市民囲碁大会は、新型コロナウイルス感染症拡大防止のため中止とします。  
 問 東公民館

市民将棋大会を終了とします

毎年12月に開催していた市民将棋大会は今年度より開催しません。  
 問 東公民館

募集

会計年度任用職員募集

確定申告受付事務(税務課)  
 ◆応募資格 税務経験者 ◆募集人員 1人程度 ◆勤務場所 確定申告会場(健康ドームを予定)  
 ◆任用期間 令和3年2月16日(火)～3月15日(月) ◆給与 月給9600円 ◆勤務日時 月々金曜日のうち週4日程度で、午前8時30分～午後4時30分 11月30日(月)までに履歴書(市販のもの)を持って税務課へ。  
 一般行政事務(税務課)  
 ◆勤務内容 市民税・県民税通知発送に係る事務、確定申告書入力補助事務 ◆応募資格 簡単なパソコン操作ができる方 ◆募集人員 8人程度 ◆勤務場所 税務課 ◆任用期間 令和3年1月18日(月)～5月31日(月) ◆給与 月給9800円 ◆勤務時間 午前9時～午後5時 ◆勤務日数 2月半ばまでと、4月・5月・月々金曜日、2月半ば・3月末・週3～4日程度 11月30日(月)までに履歴書(市販のもの)を持って税務課へ。

保育園延長保育士

◆応募資格 保育士資格・幼稚園・小学校・養護教諭免許をお持ちの心身ともに健康な方 ◆勤務開始日 12月1日(火) ◆勤務日時 月々金曜日午前8時30分～正午 ◆勤務場所 給食センター ◆給与 月給9600円 11月16日(月)までに履歴書(市販のもの)を持って給食センター ☎(27)4700へ。

レジャー農園利用者募集

レジャー農園に40区画(10月2日現在)の空きがあります。10月以降は利用料が半額(1㎡あたり100円)になります(来年度継続の際は通常どおり1㎡あたり200円です)。  
 1世帯2区画まで利用可能です。先着順で受け付けます。  
 問 商工農政課

お知らせ

国民健康保険税等  
納付済額通知書発送

市では、令和2年1月～12月に納めた国民健康保険税・介護保険料・後期高齢者医療保険料の「納付済額通知書」を納税(付)義務者あてに、令和3年1月下旬に郵送します。

事前に勤務先での年末調整や確定申告に納付済額通知書が必要な方は、国保医療課へお問い合わせください。

母子・父子家庭医療費  
受給者証の再申請

昨年度、受給者証の更新申請を行い、所得超過により非該当になった方で、令和2年度所得(令和元年中の所得)が所得制限額未満となり、母子・父子家庭医療の受給要件に該当すると思われる方は、再度申請してください。

所得制限は、児童扶養手当の所得制限額を準用します。

問 国保医療課

寄附をいただきました  
ありがとうございます

○株式会社アイホク様(岩倉市 曾野町)および輪栄工業株式会社様(名古屋市中区)から、公共施設などの感染症対策としてアルコール消毒液を寄附していただきました。

○ポッカサップロフード&ビブレッジ株式会社様(名古屋市中区)から、ごみ収集従事者の熱中症対策として飲料水を寄附していただきました。

問 環境課

○NPO法人イエロー・エンジン様(名古屋市中区)から教育振興のため楽器を寄附していただきました。

問 学校教育課

○特定非営利活動法人温故知新クラブ様(六ツ師)から新型コロナウイルス感染症拡大防止のためマウスシールドを寄附していただきました。

問 高齢福祉課

介護保険料の納め忘れに  
ご注意ください

介護保険は、みなさんが納める保険料と公費を財源に運営されています。介護が必要になったときに安心してサービスを利用できるように、保険料は必ず納めましょう。保険料を納めない、次のような措置がとられます。

◆1年以上滞納・費用の全額をいったん支払い、申請により保険給付分(費用の9割)7割の払い戻しを受けます。

◆1年6か月以上滞納・費用の全額を支払い、申請しても保険給付の一部または全部が一時的に差し止めとなり、滞納保険料を差し引くことがあります。

◆2年以上滞納・保険料は、2年を経過すると時効により納めることができなくなり、時効になった未納保険料の額に応じて計算された期間中は、介護サービス利用時の利用者負担が引き上げられ、高額介護サービス費が受けられなくなったりします。

問 高齢福祉課

あいちワーク・ライフ・  
バランス推進運動2020  
賛同事業者募集

ワークライフバランスの実現に向け「愛知県内一斉ノー残業デー」(11月18日(水))をはじめとする定時退社や年次有給休暇取得促進、育児や介護との両立支援などの取組に賛同いただける事業所を募集しています。

詳細はお問い合わせください。

問 愛知県労働局労働福祉課仕事と生活の調和推進グループ  
052(954)6360

宝くじ助成で備品購入

岡自治会は、宝くじの社会貢献広報事業として宝くじの受託事業収入を財源に実施しているコミュニティ助成を受け、会議用机、会議用椅子、ルームエアコンなどを購入しました。

問 市民活動推進課



きたなごや地域応援クーポン  
券の換金期限にご注意を

「きたなごや地域応援クーポン券」の換金は、11月中の次の日程までとなりますので、取扱店の方は、換金忘れのないように、ご注意ください。

時 11月2日(月)、4日(水)～6日(金)、16日(月)～20日(金) 午前9時30分～午後4時 所 コミュニティセンター 西会議室 2 問 商工農政課、きたなごや地域応援クーポン券コールセンター(市商工会内) ☎(27)2760

都市計画案の縦覧

名古屋都市計画用途地域の変更、名古屋都市計画生産緑地地区の変更、名古屋都市計画地区計画の決定に関する都市計画案を以下の通り縦覧します。

市民および利害関係者の方で、この案にご意見のある方は、縦覧期間満了の日までに市に対し、意見書を提出できます。

時 11月24日(火)～12月8日(火) 午前8時30分～午後5時15分 (土・日・祝日は除く) 所 問 都市整備課

11月は「労働保険適用  
促進強化期間」です

法人・個人を問わず事業主の方は、雇用形態に関わらず、一人でも雇ったら労働保険に必ず入らなければなりません。

労働保険は、従業員の安心と会社の安定のための保険です。「そもそも知らなかった」「小さい会社だから大丈夫だ」と思っていた「設立準備が忙しくて忘れていた」など、さまざまな理由があると思いますが、加入することは事業主の責任です。

問 愛知労働局、名古屋西労働基準監督署、ハローワーク名古屋中

愛知県最低賃金の改正

愛知県最低賃金は、10月1日から時間額927円に改正されました。

愛知県内の事業場で働く常用、臨時、パートなどすべての労働者に適用されます。

問 名古屋西労働基準監督署 ☎052(481)9533

野焼きは禁止されています

廃棄物の屋外燃焼行為(野焼き)は、法律や条例で禁止されています。

農業を営むためにやむを得ない廃棄物の焼却(例:農業者が行う稲わらなどの焼却)や日常生活で通常行われる軽微な焼却(例:たき火)など、例外的に認められる場合は、可燃ごみで処理してください。例外であっても、「他人が自分の家の前で野焼きをしていたらどう思うか」など自分に置き換え、周囲への配慮をお願いします。また、煙によって周辺住民の生活環境や人体に影響を与える恐れがある場合は、指導の対象となります。

問 環境課



働きすぎは、あなたの健康に影響を及ぼします

11月は過労死等防止啓発月間です。

過重労働による健康障害を防止するために

- ①時間外・休日労働時間などを削減しましょう。
  - ②年次有給休暇の取得を促進しましょう。
  - ③労働者の健康管理に係る措置を徹底しましょう。
- 厚生労働省では、電話相談を全国一斉に実施します。

時 11月1日(日)午前9時～午後5時  
◆過重労働解消相談ダイヤル(労働局) ☎0120(794)713

また、次の窓口でも労働相談などを受け付けています。

○都道府県労働局、労働基準監督署

○労働条件相談ほっとライン ☎0120(811)610

問 商工農政課

お知らせ

二戸一灯運動

「二戸一灯運動」とは、自らの家の防犯のためにも、門灯や玄関灯を朝まで点灯したり、道路に面した部屋の灯りを遅くまで点灯することです。

路上で発生する犯罪の多くは、暗い道路や門灯などの点灯していない薄暗い住宅付近で発生しています。

みなさんの照明灯のひとつの「点」は、地域の連携により「面」となり、地域全体を明るくし、安全・安心なまちづくりにつながります。安全・安心なまちづくりのために、ぜひご協力ください。

問 防災交通課



市議会定例会日程

時(時間はいずれも午前10時)

◇本会議(初日) 12月1日(火)

◇本会議(一般質問)

◇本会議(一般質問) 12月10日(木)

◇本会議(一般質問) 12月11日(金)

◇予算決算常任委員会 12月14日(月)

◇福祉教育常任委員会 12月15日(火)

◇建設常任委員会 12月16日(水)

◇総務常任委員会 12月17日(木)

◇鉄道連続立体交差事業等検討特別委員会 12月18日(金)

◇本会議(最終日) 12月23日(水)

所 市役所東庁舎4階 傍聴希望の方は、当日傍聴受付へ。ただし、委員会の傍聴の定員は10人で午前9時30分～9時45分の受付にご協力ください。

※新型コロナウイルス感染症拡大防止の対応のため日程の変更や傍聴をお控えいただく場合がございます。

問 議事課

し尿券の販売店舗のお知らせ

次の店舗で市指定のし尿券の販売を廃止しました。○柴竹商店(高田寺) 問 環境課

ポリ塩化ビフェニル(PCB)廃棄物の適正処理について

PCBは、人の健康および生活環境に被害を与えるおそれのある物質であるため、PCB特措法に定められた期日までに適正処理する必要があります。

特に事業所や工場の責任者の方は、PCBを含む電気機器(変圧器、コンデンサ、家庭用を除く照明用安定器など)を保管または使用している場合、県へ届出をする必要がありますので、倉庫や電気室、キュービクルなど、PCBを含む電気機器がないか、再度点検をお願いします。

なお、一般家庭で使用される蛍光灯器具にはPCBは使用されていません。問 環境課もしくは尾張県民事務所廃棄物対策課

市青少年健全育成大会中止のお知らせ

11月14日(土)に開催予定の北名古屋市青少年健全育成大会は中止になりました。

問 市青少年育成会議事務局(家庭支援課内)

子ども・若者育成支援 県民運動強調月間

11月1日(日)～30日(月) 育てよう 自分に勝てる子 負けない子

全国一斉「女性の権利ホットライン」強化週間

DV、セクハラ、ストーカー行為などの女性に関する人権問題について相談に応じます。秘密は固く守られますので、気軽にご相談ください。

時 11月12日(木)～18日(水)午前8時30分～午後7時(土・日曜日は午前10時～午後5時)

◆相談専用電話(女性の権利ホットライン) ☎(0570)070810

◆LINEじんけん相談@名古屋法務局公式アカウント@sujinkensoudan 問 名古屋法務局人権擁護部

狂犬病予防注射の接種をお願いします

飼い犬の狂犬病予防注射の接種は、法律で義務付けられています。今年度については、接種期間が12月末まで延長されています。飼い主の方は、猶予を受けている場合を除き、必ず期間内に動物病院で接種を行ってください。

問 環境課

下水道への早期接続をお願いします

市では、快適な環境づくりを目指して、下水道の整備を積極的に進めています。みなさんが下水道に接続すると、悪臭や害虫の発生が少なくなり、生活環境がよくなります。また、側溝や河川がきれいになることにより自然環境を守ることにもつながります。下水道の役割をご理解いただき、下水道が利用できる区域のみなさんは、早期接続をお願いします。

問 下水道課

水気が多いごみは工夫して出してください

水気が多いごみが収集作業車の圧縮により、作業員の衣服にかかるなど、業務の妨げとなっています。次のとおり工夫して出してください。

水分の多い生ごみ…十分水切りを行ってください。食用油など…固化剤や古布などに染みこませてください。

問 環境課

就業支援講習会

対象 母子家庭の母、父子家庭の父および寡婦の方で就業への意欲があり、かつ全日程出席できる方 定員 20人(募集定員を超えた場合は抽選で決定) 受講料 原則無料(ただし教材費、交通費は自己負担) 申込み 申込用紙(家庭支援課分館にあります)に必要事項を記入し、11月2日(月)～24日(火)に家庭支援課へ。 問合せ 社会福祉法人愛知県母子寡婦福祉連合会 ☎052(915)8862

Table with 5 columns: 講習名, 会場, 日程, 曜日, 回数. Rows include: 仕事に役立つパソコン講習, 調剤薬局事務講習, 福祉用具専門相談員研修.

※パソコンの基本操作とワード・エクセルの基本操作ができる方



行楽やハレの日に！牛乳パックの型で作る 押しずし



食改さんからのヒトコト

他にも、季節に応じてお好みの具をのせてお試しください。



<型の作り方>

- ①よく洗った牛乳パックを5cmの高さにして切る
- ②底は一回り小さく切る



問合せ 市食生活改善推進協議会 (事務局：保健センター内)

材料 (4個分)

- 米 2合
- だし昆布 10cm角 1枚
- 酒 大さじ1
- 合わせ酢 ★酢 40ml
- ★砂糖 大さじ2
- ★塩 小さじ1

- 鮭フレーク 30g
- 大葉 5枚
- かにかま 8本
- 卵 2個

- 砂糖 小さじ2
- 塩 少々

レンコン 100g

- 酢 大さじ2
- みりん 大さじ1
- 砂糖 小さじ2
- 塩 少々

- 干し椎茸 2~3枚
- だし汁・椎茸の戻し汁 各 100ml
- 砂糖 大さじ 1/2

- ◎しょうゆ 大さじ1
- ◎酒 大さじ 1/2
- ◎みりん 大さじ 1/2

作り方

- ①研いだ米を炊飯器に入れ、すし飯用の分量の水とだし昆布、酒を加え30分吸水させてから炊く。炊き上がった熱いうちに合わせ酢(★)を混ぜ合わせて粗熱を取る。
- ②大葉は千切りにして、鮭フレークと混ぜる。
- ③かにかまは電子レンジで20秒程度加熱し、軽くほぐす。
- ④卵を溶きほぐし、○の調味料を加えて薄焼き卵にし、細切りにする。
- ⑤レンコンは薄く切って●の調味料で煮る。
- ⑥干し椎茸は水で柔らかく戻してから石づきを取り、だし汁と戻し汁でふっくらと煮る。砂糖を入れてしばらく煮てから、◎の調味料を加えて煮含める。
- ⑦牛乳パックで作った型に大きめのラップを敷き、すし飯を半分の高さまで敷き詰めたら②を散らし、さらに同量のすし飯を乗せて、③~⑥の具を並べる。ラップを閉じて、牛乳パックの底で上から押さえる。

障害者・福祉に関する相談

相談名	とき(祝・休日は除く)	ところ・問合せ・申込み
■心身障害者相談 ※電話相談可	11/10(火) 10:00~12:00	所 面談室西 問 社会福祉課
■障害者のための就業相談	月~金 9:00~17:00	問 尾張中部障害者就業・生活支援センター ☎052(908)2540

暮らし・仕事・まちづくり・行政に関する相談

相談名	とき(祝・休日は除く)	ところ・問合せ・申込み
■弁護士による法律相談【予約制】(1組につき30分)	A:11/19(木)・11/26(木)・12/10(木) 9:00~12:00 予約受付:11/4(水)~	所 A:社会福祉協議会本所相談室 B:総合福祉センターもえの丘ボランティア専用室 C:北名古屋市役所東庁舎 市民相談室
■司法書士相談【予約制】(1組につき50分)	A:11/17(火) 13:00~15:50 12月は開催がありません。 予約受付 A:11/4(水)~11/13(金)	問 社会福祉協議会本所 ☎(25)8500
■ボランティア相談	B:11/18(水) 13:30~15:30	※予約制の相談については、当月3日(祝・休日などの場合は、翌日以後最初の平日)から受付を開始します。 ※司法書士相談および心配ごと相談については、受付期間に予約が入らなかった場合は開催しません。
■心配ごと相談【予約制】(1組につき50分)	C:11/24(火) 9:00~11:50 予約受付:11/4(水)~11/20(金)	
■不動産取引の悩みごと相談	A:11/19(木) 13:00~16:00	
■消費生活相談※電話相談のみ	火・水・木・金 13:30~16:30(受付は16:00まで) ※新型コロナウイルスの感染症拡大防止のため、相談対応は電話のみとします。	所 問 消費生活センター東 ☎(22)1111 原則お住まいの市町村での受け付けとなります。
■求人情報提供、職業相談・紹介	月~金 9:30~17:00	所 問 北名古屋地域職業相談室(社会福祉協議会本所内) ☎(24)8689
■よろず相談【予約制】	火 9:00~16:30(1時間30分ごとの4部制)	所 第4会議室 問 商工農政課
■男女共同参画を阻害する権利侵害の相談【予約制】	月~金 8:30~17:00	問 市民活動推進課西
■市民活動相談【予約制】	月~金 8:30~17:00	
■広聴相談(市行政一般)【予約制】	月~金 9:00~17:00	問 人事秘書課西
■外国人生活相談【予約制】	月~金 9:00~17:00	問 国際交流協会西

お知らせ

税の無料相談(予約制)

12月17日(木)午前10時~午後4時 市商工会館 4年未調整指導事業所得者 開催日の1か月前から電話で市商工会 ☎(25)0001へ。

もの忘れ相談

認知症は誰にでも起こりうる脳の病気で、早期発見が大切です。早期治療で、病気の進行を遅らせることができる場合があります。医師が相談に応じますので、お気軽にご利用ください。  
11月19日(木)午後2時~3時 30分 市役所東庁舎 認知症について心配ごとがある方 3人(先着順) 11月13日(金)までに地域包括ケア推進室(高齢福祉課内)へ。



行政相談

総務大臣から委嘱を受けた行政相談委員が、行政に関するご意見やご要望を受け付け、その解決や実現の促進、行政運営の改善などを図っています。  
11月26日(木)午前9時~11時 30分 面談室2西 ◆行政相談委員 村瀬正孝、菊谷礼子、町田和好 問 総務課

職業適性検査、就職相談

職業適性検査(約50分)

適性診断システムにより、あなたの職業適性を分析し、相談員が解説を行います。

就職相談(予約優先、50分)

書類選考や面接がうまくいかない方に相談員がコツの伝授や職場体験の案内などをします。  
11月18日(水)、12月16日(水) 午前10時~午後3時(受付は午後2時まで) 所 社会福祉協議会本所 小会議室 ◆就職活動中の15~44歳の方と保護者の方 ※無料 ◆中ごや若者サポートステーション ☎052(700)2396 問 商工農政課

※検査で知り得た個人情報、他の目的には使用しません。

11月12日~25日は「女性に対する暴力をなくす運動」期間です

配偶者などからの暴力(DV)、性犯罪、ストーカー行為、売買春、人身取引、セクシュアル・ハラスメントなど、女性に対する暴力は、女性の人権を著しく侵害するものであり、決して許される行為ではありません。ひとりで悩まず、専門機関へご相談ください。早めの相談が問題解決への第一歩です。

愛知県女性相談センター	女性相談員による相談	☎052(962)2527 平日：午前9時~午後9時、 土・日：午前9時~午後4時(祝日・年末年始は休み)
	弁護士によるDV専門相談	☎052(962)2528 毎週月曜日：午後2時~3時30分(祝日・年末年始は休み)
女性の人権ホットライン (法務省)		☎0570(070)810 平日：午前8時30分~午後5時15分
DV相談ナビ (内閣府)		☎#8008
DV相談プラス		☎(0120)279889(24時間受付) メール ☎https://soudanplus.jp/mail 24時間受付 チャット ☎https://soudanplus.jp/ja 正午~午後10時受付 ※右の二次元バーコードからもご利用できます。
愛知県西枇杷島警察署		☎052(501)0110
市民活動推進課		☎(22)1111 平日：午前8時30分~午後5時15分

※市民活動推進課では男女共同参画を阻害する権利侵害に関する相談にも応じます。

## 天ぷらおいしいねえ! 五条の里「グルメ祭り」



四谷 美津子 記者

特別養護老人ホーム五条の里で「グルメ祭り」が開かれました。今年は新型コロナウイルス感染防止対策を万全にして実施。デイサービス利用者33人が、口腔トレーニングの後、おいしい料理に舌鼓を打ちました。

同施設では毎月、「鉄板料理」「バイキング」「ゴールデンランチ」の特別料理の日が設けられていて、寒い時期は鍋やおでんをふるまうことも。この日は「天ぷら」を実演調理して提供。調理師の平川さんはじめスタッフが腕をふるい、マイタケなど季節感あふれる天ぷらメニューが食卓を彩りました。一人暮らしで温かい料理をとることがない利用者も多く、できたての心のこもった食事は至福のひとつ。「おいしい。有り難いこと」と、うれしそうに話してくれました。デイサービス主任の水野さんは「実演の妙味と色々な食事を楽しんでいただければ」とほほ笑みます。

みなさんの笑顔が生き生きと輝いていて、ますますの健康長寿を願った一日でした。



特別屋台で、天ぷらを調理



## ～萩の花かぞへ～ ムジカフェンテによる、ロビーコンサート

瀬川 豊 記者

名古屋芸術大学アートスクエア(文化勤労会館)で19回目となるロビーコンサートが行われた。今回はコロナ禍により、場所を特別に小ホールにして人数制限で約80人が参加した。

オープニングは誰もが一度は聞いたことのあるエルガーの『愛の挨拶』。フルート、バイオリン、ピアノのトリオで息の合った演奏だった。近くで奏でる音色が、聞く人に語りかけるようで本当に素晴らしいと思った。2曲目はフルートのソロ、3曲目はピアノソロ、4曲目はバイオリンソロ。最後は再びトリオ演奏で終えた。



ムジカフェンテの杉山陽子さんは「コロナ感染防止のため、これまでコンサートを自粛して開催できませんでした。何とか早く地域の人に音楽を届けたかったです。これからもロビーコンサートや定期演奏会、市内保育園、小学校などで演奏したいと思っています」と話す。

ムジカフェンテとは、『音楽の泉』という意味。身近なところで気軽に音楽を楽しめて、音楽で潤う街になればいいなと思った。



## 市民活動推進課職員が体感した 協力と繋がりで 生まれる協働

9月13日(日)に令和2年度北名古屋市民防災訓練が実施されました。古屋市防災訓練が実施されました。職員を始め自衛隊や消防団の方々など多くの関係機関や団体が参加し、コロナ禍において南海トラフ地震と豪雨災害が同時発生した想定訓練を行いました。

私もこの訓練に参加し、土のう作成を担当しました。大人数での作業だったため、袋を持つ人、袋に土を入れる人、袋の口を結ぶ人の3役に分かれました。中腰になる姿勢が多く腰が痛くなったり、立ち座りも多く立ちくらみをすることもあり、声をかけながら作業に取り組みました。

土のう作成という1つの作業の中でも担当に分かれて行うことで効率良くでき、声をかけあうことで助けあえるなど多くの方との連携の必要性を感じ、1人1人の協力がこそが協働に繋がるのではないかと感じました。



そして大きな災害があったときなどいざという時に一番頼りになるのは地域の繋がりで。地域で防災活動を進める際にも日ごろから地域住民同士が交流をもち、情報を共有することが大切であり、その繋がりがから協働が生まれると思います。

### 公共施設利用抽選会 ※変更となる場合がありますので、市ホームページをご確認ください。

施設名	対象月	受付日時	ところ	
名古屋芸術大学 アートスクエア (文化勤労会館)	大ホール	6月分	12月1日(火) 午前8時35分～8時50分	名古屋芸術大学アートスクエア(文化勤労会館)
	大ホール以外	2月分		エントランスホール
	展示室・展示コーナー	3月分		
東公民館	2月分	12月1日(火) 午前8時50分～9時	東公民館 視聴覚室	
コミュニティセンター(西庁舎併設)			西庁舎 1階ロビー	
総合運動広場	テニスコート	12月分	11月7日(土) 午前8時30分～8時40分	総合体育館 多目的ホール
	グラウンド			
白木・天神中学校夜間照明(グラウンド)			午前9時50分～10時	
学校施設	テニスコート			
	体育館	利用再開時期は未定です。再開が決まりましたら市ホームページでお知らせします。		

### 市内の交通事故発生状況

[西枇杷島警察署調べ]

令和2年	9月	累計
死亡事故	0件 0人	1件 1人
人身事故	22件 23人	221件 269人
物損事故	175件	1,426件

人身事故数は死亡事故数を含む。

### 市内の窃盗犯発生状況

[西枇杷島警察署調べ]

令和2年	9月	累計
侵入盗	4件	37件
乗物盗	5件	89件
非侵入盗	14件	102件

侵入盗 : 空き巣、忍び込み等  
乗物盗 : 自転車・自動車・オートバイ盗  
非侵入盗: 車上ねらい、部品ねらい、ひったくり等

### 編集後記

毎月、市民記者の方数人と左ページの「ハンズ」の編集会議を行っています。今月は、コロナ禍にあっても、工夫をしながら活動する方々の話題です。今だからこそ人々に笑顔や、幸せを少しでも届けたい、そんな前向きな取組りが、記事を読みながら浮かびました。(高柳)





北名古屋  
報

令和2年 11月  
No.176

編集発行／北名古屋市役所総務部 人事秘書課  
〒481-8531 愛知県北名古屋市西之保清水田15

● 電話 0568 (22) 1111 ● FAX 0568 (25) 1800  
● ホームページ <https://www.city.kitanagoya.lg.jp/>