

北名古屋市共同事業のご紹介

市町村の自治会を対象とした
ごみの削減・分別、食品ロス削減事業

脱炭素につながる新しい豊かな暮らしの10年後

太陽光発電

年5.3万円 **DOWN**
災害時にも使える

高効率給湯器

年3.5万円 **DOWN**

サステナブルファッション

凡例：トロフィーガイド



住宅の断熱化

(窓・屋根・壁・床)
年9.4万円 **DOWN**
ヒートショック防止

はかり売り・自動決済

年3時間 **UP**
好きなものを好きなだけ

LED照明

年3千円 **DOWN**
年0.4時間 **UP**

公共交通・自転車
徒歩

年1.2万円 **DOWN**

テレワーク

年6.1万円 **DOWN**
年275時間 **UP**

省エネ家電

(冷蔵庫・エアコン・HEMS)
年2.8万円 **DOWN**

次世代自動車

年7.5万円 **DOWN**
自動運転で年323時間 **UP**
給油不要なら年2時間 **UP**

クールビズ・
ウォームビズ

年4千円 **DOWN**

ごみの削減・
分別

年4千円 **DOWN**

地産地消・食べきり

年9千円 **DOWN**

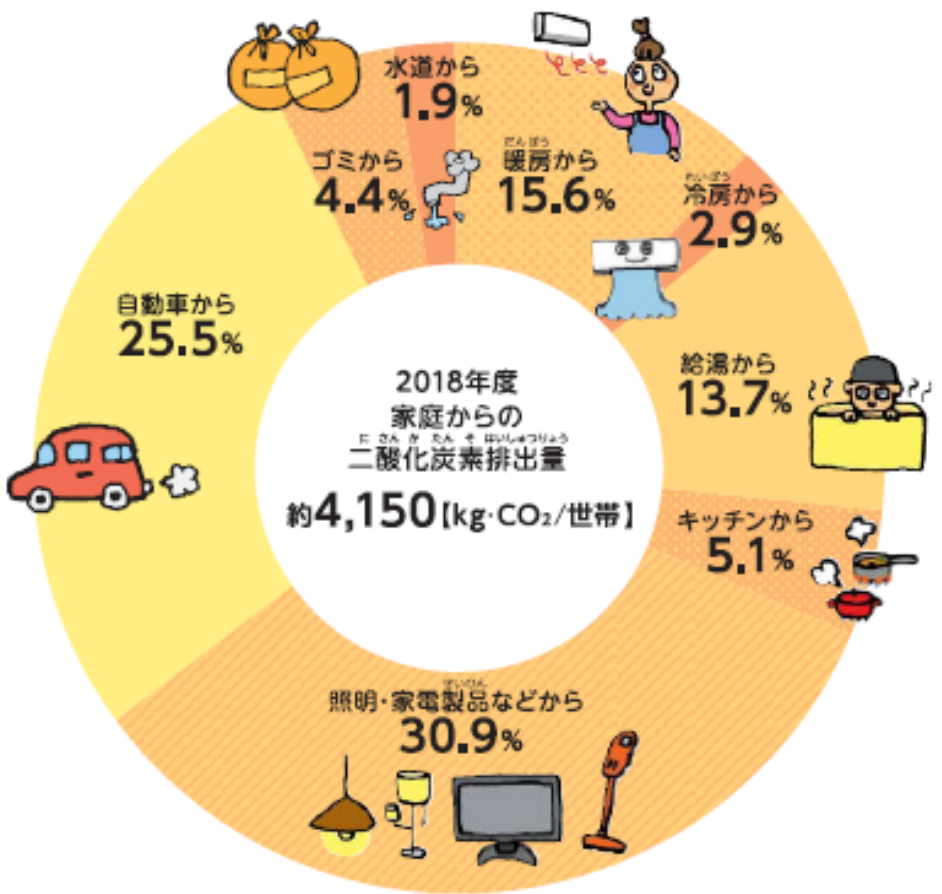
節水

(キッチン・洗濯機・シャワー・トイレ)
年1.6万円 **DOWN**

毎月**3万6千円**浮きます (年**43万円**)

一日プラス**1時間**以上を好きなことに (年**388時間**)

2 二酸化炭素は何から多く出ているかな？
 私たちが家庭で出している二酸化炭素をみましょう！



出典：温室効果ガスイベントリオフィス



ごみはきちんと
分別する

年間
CO₂削減量 約4kg

「3R」(リデュース(ごみの発生抑制)、リユース(再使用)、リサイクル(再生利用))は、CO₂排出量の削減につながります。

※年間CO₂削減量は、環境省HP「ゼロカーボンアクション30」より



ごはんを
残さず食べる

年間
CO₂削減量 約54kg

食料ロスは、廃棄時に加えて生産や流通時のコストやCO₂排出の増加につながります。

外食の際は、自分の食べられる量の注文をしましょう。
 ※年間CO₂削減量は、環境省HP「ゼロカーボンアクション30」より

北名古屋市でのごみ減量実験

県営西春住宅の概要



- 約230世帯
- 各戸の台所はシンクに浅皿の生ごみ入れ式（シンクの生ごみ入れまたは三角コーナーの利用者が多いと想定される）。



意識啓発の方法

県営西春住宅の自治組織は自治会、棟長、組長で構成

- ①市と共に可燃ごみ・リサイクル収集の現状、8、9月に行う可燃ごみ削減・分別、食品ロス削減について自治会へ説明、協力要請
- ②月イチの全体清掃終了後、自治会役員、棟長、組長、30名に参集してもらい、「一緒に始めよう！県営西春住宅のごみ減量プロジェクト」説明会
- ③自治会役員、棟長から組長へ、組長から各世帯へ意識啓発セット（啓発資料、水切り袋、アンケート等をファイルに綴じたもの）を展開

	4月	5月	6月	7月	8月	9月	10月	11月	12月
自治会、市のごみ回収部署と調整									
自治会役員等に意識啓発事業の説明									
パッカー車重量・廃水量測定									
居住者に意識啓発資料の配布									
居住者のごみ減量取組									
アンケート回収									
事業結果の分析・まとめ									

意識啓発効果の確認



- ① 8月末に各世帯に、意識啓発セットを配布
- ② 8、9月のごみ収集日にパッカー車のごみ重量と廃水量を測定（延べ17回）
- ③ 8月は意識啓発前、9月は意識啓発後として行動変容の有無を比較確認
- ④ 取組み後、アンケートで取組意識の確認

一緒に始めよう！県営西春住宅のごみ減量プロジェクト

北名古屋市では、家庭から出るごみの減量と分別を推進しています。今般、県営住宅にお住いの皆様を対象に、ごみ減量取組の調査を実施させていただきます。別紙の“可燃ごみ減量チャレンジ！”を参考に、可燃ごみの分別、減量にご協力をお願い致します。

10月に、この紙と引き換えて、可燃ごみ袋を差し上げます。

- ▶ 以下のカレンダーに、可燃ごみを出した日に使用した袋のサイズに○をつけて下さい（8月についても覚えている範囲で○つけをお願い致します）。
- ▶ 9月末に裏面アンケートの記入をお願い致します。

2025年8月			
日	曜	分別名	可燃ごみを出した日、袋サイズに○をつけて下さい
1	金	プラ容器包装	
2	土		
3	日		
4	月	可燃ごみ	M S SS
5	火		
6	水		
7	木	可燃ごみ	M S SS
8	金	プラ容器包装	
9	土		
10	日		
11	月	可燃ごみ	M S SS
12	火		
13	水	古紙・古布類	
14	木	可燃ごみ	M S SS
15	金	プラ容器包装	
16	土		
17	日		
18	月	可燃ごみ	M S SS
19	火		
20	水		
21	木	可燃ごみ	M S SS
22	金	プラ容器包装	
23	土		
24	日		
25	月	可燃ごみ	M S SS
26	火		
27	水	古紙・古布類	
28	木	可燃ごみ	M S SS
29	金	プラ容器包装	
30	土		
31	日		

2025年9月			
日	曜	分別名	可燃ごみを出した日、袋サイズに○をつけて下さい
1	月	可燃ごみ	M S SS
2	火		
3	水		
4	木	可燃ごみ	M S SS
5	金	プラ容器包装	
6	土		
7	日		
8	月	可燃ごみ	M S SS
9	火		
10	水	古紙・古布類	
11	木	可燃ごみ	M S SS
12	金	プラ容器包装	
13	土		
14	日		
15	月	可燃ごみ	M S SS
16	火		
17	水		
18	木	可燃ごみ	M S SS
19	金	プラ容器包装	
20	土		
21	日		
22	月	可燃ごみ	M S SS
23	火		
24	水	古紙・古布類	
25	木	可燃ごみ	M S SS
26	金	プラ容器包装	
27	土		
28	日		
29	月	可燃ごみ	M S SS
30	火		
31	水		

ご不明点等、問合せ先
愛知県地球温暖化防止活動推進センター 052-934-7295 (acca-info@kankyosoken.or.jp) 担当：岩月

アンケートにご協力お願いします (9月末にご記入下さい)

部屋番号と希望する可燃ごみ袋のサイズ (M, S, SS) を記入して下さい。

部屋番号 () 希望する可燃ごみ袋のサイズ ()

1. 世帯人数を選択してください (□に✓を入れてください)

1人 2人 3人 4人 5人以上

2. 8月までの可燃ごみの出し方は？

- 分別せずにプラスチック包装や雑紙などを可燃ごみ袋に入れることがあった はい いいえ
消費期限切れなどで食品を捨てることがあった (食品ロス) はい いいえ
生ごみを水切りせずに可燃ごみ袋に入れたことがあった はい いいえ
1週間にしていた生ごみの量はどれくらい？三角コーナー (ナイロン袋1つ分) で例えると、
 1杯分 2杯分 3杯分 4杯分 5杯分以上

3. 9月に試してみた、可燃ごみを減らす取りくみは？ (複数選択)

- 可燃ごみを出す回数を減らした 👉 どれくらい減った？ (月 回が、月 回に減った)
 小さいサイズのごみ袋に変えた 👉 どう変えた？ M⇒S / S⇒SS
 ごみになりそうなものは買わないようにした
 プラスチック包装や雑紙など、ごみの分別をした
 食べないで捨てる“食品ロス”を減らした
 生ごみの水分や生ごみ自体を減らした
👉 どんな方法で？ 三角コーナーや水切り袋などに入れたごみを絞るようにした
 シンクの外にごみ入れを置き、濡れないようにした
 風通しのよい所で乾かすようにした
 コンポストを使ってみた
 その他 ()
 特に取りくんでいない

4. 今後の可燃ごみを減らす取りくみは？ (複数選択)

- 可燃ごみを出す回数を減らすことができそうだ はい いいえ
使用する可燃ごみ袋のサイズを小さくすることができそうだ はい いいえ
プラスチック包装や雑紙等を可燃ごみ袋に入れないように分別できそうだ はい いいえ
食品ロス、生ごみの水分を減らす取り組みができそうだ はい いいえ

5. 市民に可燃ごみの量を減らしてもらうのに、最も効果的と思うのは？ (複数選択)

- 広報誌などで繰り返し、ごみ分別、生ごみの水切り、食品ロスの削減を訴えかける。
 ゴミ焼却場の見学会などを増やす。
 税金を使って生ごみ脱水の生ごみ袋などを市民に配布する。
 税金を使って生ごみ処理機 (コンポストなど) の購入補助金を出す。
 大きいサイズの可燃ごみ袋の値段を上げる。
 その他 ()

自由記述欄 (家庭ごみについて困っていること、ごみ減量のアイデアなど)

可燃ごみ減量チャレンジ!

① 可燃ごみを出す回数を減らす

② サイズを一つ小さくしたごみ袋に変えてみる

その1 ごみになりそうなものは買わない

- 使い捨てや過剰包装の商品を避ける
- 安くても必要以上に買わない。

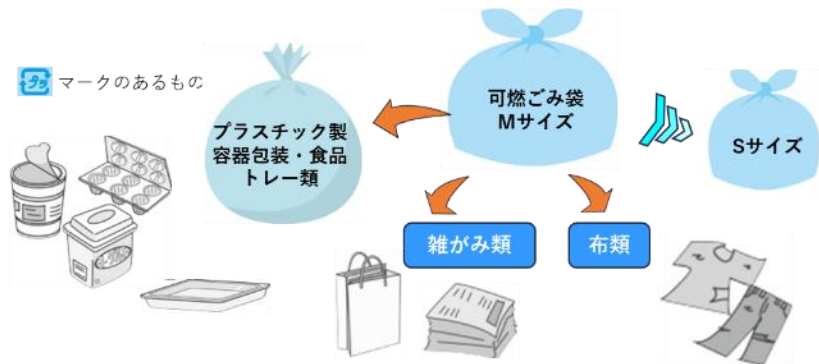


その2 燃えるからと言って何でも可燃ごみ袋に入れない!

可燃ごみは“資源にならないから燃やすしかないごみ”です。

- リサイクルできるプラスチック等を可燃ごみ袋に入れない(可燃ごみとプラスチック包装、食品トレー用の袋を並べて置き、しっかり分別する)
- 可燃ごみ袋の中身を減らし、サイズを小さいものに変える、ごみ出し回数を減らす

マークのあるもの



その3 生ごみ(水分)を減らす

- 食材を使い切り、生ごみを減らす
- 生ごみの水きりをし、臭いを減らす、ごみ出し回数を減らす
- 食べきれない量しか載らないお皿を使い、料理の作り過ぎをなくす



その4 食べないで捨てる“食品ロス”をなくす

- 安くても食べきれない量しか買わない
- 買い物に出かける前に、冷蔵庫の中身を見る
- 毎週末、食品棚・冷蔵庫の食品の消費期限を確認する
- 食べない物はフードドライブ箱へ寄付する(ファミリーマートの入口等にあり)



食品ロスや生ごみを減らすと、どんな良いことがあるの?

家庭から出る燃えるごみの約4割が水分を多く含む食品ロス・生ごみです。ごみの水分が多いと、運搬費や燃やすための燃料費(税金)がたかさんかかり、さらに地球温暖化の原因となる余分なCO2がたかさん排出されます。

食品ロスや生ごみの水分を減らすと、みんなに良いことがあります!

家庭では

- 臭いが減る
- ごみ袋が軽くなる
- ごみ出し回数が減る



- 収集作業をする人の負担が減る
- ごみの収集・焼却の費用が減る

市では

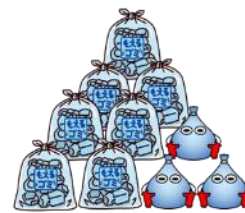


地球では

地球温暖化の原因となるCO2の排出量が減る

北名古屋市の例: 可燃ごみ量15,156 (ト/年)

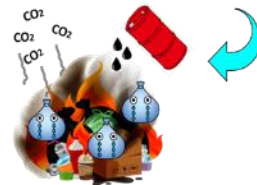
参考) 愛知県「令和4年一般廃棄物処理事業実態調査」



燃えるごみの4割が生ごみ、その8割が水分とすると、約4,800トが水分!

水分を運搬するのに余分なCO2が約20ト出る

参考) 名古屋市北名古屋工場整備運営事業に係る環境モニタリング調査結果報告書、令和3年8月



この余分なCO2を減らそうとすると、約8万本の木が必要になります。食品ロスや生ごみを減らすと、木を植えるより簡単にCO2を減らせます。

燃やす時に燃料を使用すると余分なCO2が約680ト出る

参考) 名古屋市北名古屋工場整備運営事業に係る環境モニタリング調査結果報告書、令和3年8月

食品ロスや生ごみを減らすのは木を植えるのと同じくらい素敵なんです

生ごみの水分の減らし方 生ごみを濡らさない! & 生ごみを絞る・乾かす!

あなたの家はどのタイプ?

今やっている方法を、生ごみが濡れにくい方法に変えてみましょう。

排水口に生ごみ入れがある場合は、浅い受け皿にしてごみが溜まらないようにしましょう。



もっと良いやり方は、

排水口のごみ入れをやめ、濡れにくい所に
ごみ入れを置きましょう。



コツは?

三角コーナーや排水口の生ごみが濡れていたなら、ギュウッと絞って出す。



生ごみ水切りグッズ

コツは?

- 生ごみの上に水入りのペットボトル等、重たい物を載せて、重さで水を絞っておく。
- 水切りができるメッシュ袋や穴あき紙袋を使って無理なく絞る(百貨店で売ってます)。



もっともっと良いやり方は、

シンクの外に生ごみ入れを置きましょう。
食品トレーに生ごみ入れを置いて、ごみが濡れている場合は手で絞って入れる。



コツは?

• お茶殻やコーヒーを干して乾かしておき、生ごみに振りかけて消臭する。

- ナイロン袋を生ごみ入れにする場合は、捨てる前に、楊枝で袋の底に穴を開け水を一絞る。
- 新聞をとっている場合は、古新聞で生ごみ入れを作り、ごみの水分を自然乾燥する。



これ以上ない素敵なやり方は、

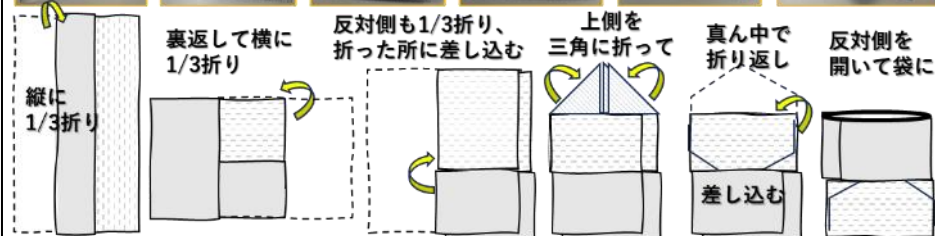
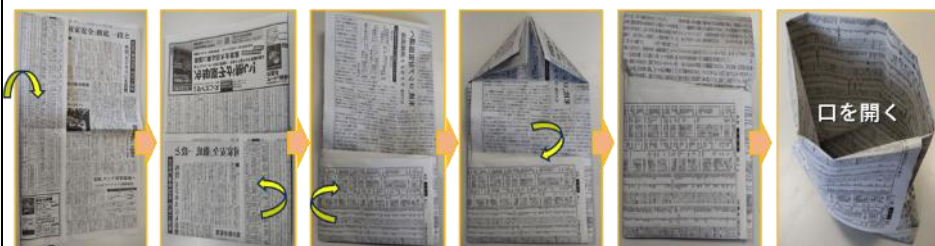
ごみの日まで、生ごみ入れを風通しのいい所やエアコン室外機の前に置き、自然乾燥しましょう(100均のランドリー袋等に入れておくと、羽虫を防げます)。



コンポストを使って生ごみ自体を無くしましょう。

生ごみの水分を減らすと、可燃ごみ袋が驚くほど軽くなります!

新聞ごみ袋の作り方 (食品トレーにのせて使う)



畑がなくても使えるコンポスト

使い終わった中身は熟成して、プランターのたい肥として使えます。



ダンボールコンポスト

ダンボールコンポスト"で検索すると、
作り方と使い方がわかります。



LFCコンポスト

バックタイプのスタイリッシュな見た目
で、台所の片隅で使えます。



手回し式自然にカエル

ハンドルを回して攪拌することで効率
よく生ごみが減ります。



木枠ボックス式キエーロ

ベランダで生ごみをゴミ箱に入れる感覚
で処理できます (たい肥はできません)。

生ごみの水分を減らす 不織布生ごみ袋について



- 生ごみを濡らさないようするため、シンクの外に置いて使ってください。
- 食品トレーなどにのせて使います。
- 水分が多い生ごみは、手で絞ってから入れてください。
- 不織布袋をもう一枚使い、生ごみ入れに蓋をしておくと、コバエが発生しにくくなります。
- 捨てる時に水分が多い場合は、袋ごと手で絞ってから可燃ごみ袋に入れてください。
- ごみの日までベランダ（エアコンの室外機の前など）で乾燥すると、可燃ごみ袋が更に軽くなります。

パッカー車の可燃ごみ計測結果

- 県営西春住宅の居住者が排出する可燃ごみ量は、1世帯当たり1日1kg前後
- 意識啓発後の9月の可燃ごみ量は、8月に比べて約1割（約700kg）減少
- 可燃ごみ中の水分（自由水）は約3割減少

- 北名古屋市の可燃ごみ焼却施設の稼働に関わる年間温室効果ガス排出量は次のように推計されている。

- ・ 廃棄物の焼却 0.018t-CO₂/t-ごみ
- ・ 燃料等の消費 0.140t-CO₂/t-ごみ
- ・ 運搬 0.007t-CO₂/台（パッカー車積載量2ト：0.004t-CO₂/t-ごみ）

（参考）名古屋市北名古屋工場整備運営事業に係る環境モニタリング調査結果報告書、令和3年8月、株式会社北名古屋クリーンシステム

可燃ごみ1ト当たりのCO₂排出量は0.162t-CO₂/t（市民1人当たり約191kg/年）

- 居住者の行動変容の結果、可燃ごみの減少によるCO₂排出量の削減量は0.11 t-CO₂/月（約1.4 t-CO₂/年の削減効果）
- 北名古屋市の世帯数は34,953世帯。意識啓発を市の広報誌などで他自治会に拡大し、仮に同様の行動変容が期待できる場合、最大で約216 t-CO₂/年の排出量削減（約108 tのごみ減量）ができる可能性がある。
- 今後、他の市民への広報方法（広報誌への掲載内容など）を北名古屋市と検討

ストップ温暖化教室に関わる参考情報

北名古屋市の県営西春住宅の事例では、意識啓発による住民の行動変容の結果、減少した可燃ごみによるCO2削減量は約1.4 t-CO2/年でした。



一世帯当たりになると約62kg-CO2/年/世帯となり、愛知県の「おうちでエコアップ大作戦」などで示されている、「ごみはきちんと分別する」と「ごはんを残さず食べる」を実施したときのCO2削減量 約58kg-CO2/年/世帯とほぼ同等の結果を得ることができました。



出典：愛知県 夏休み！おうちでエコアップ大作戦2025

子供達（家族）が、実際に教材に示されたごみ削減行動すると、その通りのCO2削減ができるという具体的事例として下さい。