

広報北名古屋

KITANAGOYA CITY PUBLIC RELATIONS MAGAZINE SINCE 2006

2月

令和8年

FEBRUARY 2026

No.239



市の情報はLINEから




広報紙で「お店・会社の魅力」PRしませんか？

ー読者アンケート×プレゼント企画 協賛事業者募集ー

市では、広報紙の読者アンケートを実施し、市民の声を今後の広報紙づくりに生かす取り組みを行います。そのアンケートのお礼として、プレゼント企画を実施する予定です。市内事業者のみなさんから、自社の商品やサービスをプレゼントとして提供いただける協賛事業者を募集します。

▼この企画ではこんなメリットが！


POINT 01



**市の広報紙で、
お店・会社の魅力をPRできます**

ご提供いただいた商品・サービスは、広報紙内で紹介します。市内全戸に配布される広報紙を通じて、多くの方にお店・会社の魅力を知ってもらう機会となります。


POINT 02



**企画の運営は市が行うため、
参加の手間が少なく安心です**

アンケートの実施や抽選、当選者への連絡など、企画全体の運営は市が行います。協賛事業者のみなさんは、プレゼント内容の提案・提供のみで、複雑な手続きは不要です。

POINT 03



**新たな来店・利用の
きっかけづくりにつながります**

これまで利用したことのなかった方に商品やサービスを知ってもらいきっかけになります。クーポン券や引換券の提供も可能で、来店や再利用の促進にもつながります。

▼参加する方法は？


- 募集内容
アンケート回答者のプレゼントとして、商品またはサービスをご提供いただける市内事業者
- プレゼントの目安
プレゼント総額：12,000円相当
当選人数：15人以内
商品・サービス内容は事業者のご提案によります。詳しくは市ホームページをご覧ください。
- 掲載・実施スケジュール（予定）
企画開始：4月号から順次実施（掲載号は市と協議の上決定します）
- 応募方法
右記二次元コードより詳細を確認してお申し込みください。
- 募集期間
2月6日（金）～28日（土）
- 問合せ
秘書広報課



Contents 今月の内容


- トピックス**
- 3 広報紙で「お店・会社の魅力」PRしませんか？
 - 4～6 男女共同参画特集
 - 7 市ホームページのバナー広告でお店や会社をPRしませんか？
 - 8～9 行財政改革などの進捗状況について
 - 10～11 立ち直りを、地域の力で
 - 12 軽自動車の名義変更および廃車の届出／
軽自動車の車検証が順次電子化されています
 - 13 「物価高対応子育て応援手当」のご案内／
要支援・要介護認定を受けた方が利用できる介護(予防)サービス
 - 14 フードドライブを開催します！
 - 15 発火性危険ごみの出し方に注意！／ごみの定期通信
 - 16～17 **今月のカレンダー**
来月の予定／今月の納付／休日診療／公共施設などの連絡先
 - 18 母子保健事業・成人保健事業／
子ども・子育て・教育に関する相談
 - 19 子育て支援センター子育て情報／子育てひろば
 - 20 ほうかつだより／エンジョイ回想法
 - 21 図書館のおすすめ本
 - 暮らしの情報**
 - 22～28 催し／講座／募集／お知らせ／障害者・福祉に関する相談／
暮らし・仕事・まちづくり・行政に関する相談
 - 29 ふおとれば Photo×Report
 - 30 消費生活ご注意／公共施設利用抽選会／
安全・安心なまちづくり／編集後記
 - 31 市民記者レポート「ハンス」

ハザードマップを確認しよう



市ホームページ「防災マップ」の内水・洪水・地震のハザードマップはこちらから。

北名古屋市Sアラート



アプリのインストールで災害情報などをいち早くお届けします。

LINEでつながろう



友だち追加すると、市から随時、大切な情報をお届け。

スマホで「広報北名古屋」



まずはアプリをダウンロード！

今月の表紙



今年も「はたちのつどい」が開催されました。会場にはトレンド感を意識したフォトブースが設置され、はたちの方々の華やかな装いが映える空間となっていました。

市の人口・世帯数 1月1日現在

総人口	86,100人	(+19)
男性	42,887人	(-4)
女性	43,213人	(+23)
世帯数	39,288世帯	(+30)

()内は前月からの増減

市役所の業務案内

開庁時間
午前8時30分～午後5時15分
閉庁日
土、日、祝・休日、
年末年始(12月29日～1月3日)
窓口延長（東庁舎）
第2・4金曜日午後7時30分まで
※4月からは午後7時まで
内容：戸籍・住民票などの
証明発行、印鑑登録

マークについて

- 時 とき 所 ところ 内 内容
- 対 対象 定 定員
- ¥ 参加費・入場料・利用料
(マークなしは無料)
- 持 持ち物 申 申込み 問 問合せ
- ☎ 電話(市外局番なしは0568)
- ✉ メール 印 ホームページ
- 西 西庁舎 東 東庁舎

4

市ホームページのバナー広告で お店や会社をPRしませんか？

市ホームページは、手続きやお知らせ、イベント情報、防災情報などを確認するため、多くの市民のみなさんが日常的に利用している市の公式ウェブサイトです。市では、新たな自主財源の確保などを図るとともに、民間企業などの地域貢献機会を提供するため、市ホームページにバナー広告用の掲載枠を用意しています。

公的サイトならではの信頼性を活かして、お店や会社の認知度向上につなげてみませんか？

市ホームページバナー広告のおすすめポイント

01

信頼性の高い「公式サイト」
…

市ホームページは、市民のみなさんが正確な情報を得るためにアクセスする公式サイトです。掲載される広告も高い信頼性を持って受け止められます。

02

トップページ下部に掲載
…

広告は年間約2,300,000アクセスを誇るトップページ下部に掲載されます。日常的に多くの市民のみなさんが閲覧するページで継続的なPRが可能です。

03

低コストで始められるウェブ広告
…

月額8,000円(1日あたり約260円)という利用しやすい料金設定のため、「ウェブ広告は初めて」「できるだけ費用を抑えたい」という企業・お店の方にも気軽にご利用いただけます。

こんな企業・お店の方におすすめです

- ☒ 地元のお客様に、まずは知ってもらいたい
- ☒ 派手な広告より、安心感のあるPRがいい
- ☒ 市内で事業をしているがPRする場がなかなかない
- ☒ 新商品・サービスをPRしたい

一つでも当てはまったら
ぜひご検討ください！



募集期間 2月6日(金)～27日(金)

募集枠数 4月～令和9年3月までの各月18枠(1か月単位で連続した複数月の申込みも可能です)

申込み 必要書類、掲載基準などの詳細は、右記二次元コードから
市ホームページバナー広告募集をご確認のうえ、お申し込みください。

問合せ 秘書広報課



第3次北名古屋市男女共同参画プランに 向けての声を集めます



市では、プランの将来像である「認めあい助けあうまち北名古屋～男女いきいき輝く健康快適都市」の実現に向けて、平成20年に第1次プラン、平成30年に第2次プランを策定しました。そして、令和10年には第3次プランへの改訂を予定しており、より一層誰もが輝けるまちとすることを目指しています。

第3次プラン改訂の基礎資料とするため、市民、学生、事業所のみなさまへ、アンケートを依頼します。

令和8年度中に無作為抽出で調査しますので、通知が届いた方は回答のご協力をお願いします。

平成20年

平成30年

令和10年

第1次プラン

第2次プラン

第3次プラン

済

現行計画

次期計画

クロスワードの答え：はーとのまち

モーニングセミナー

あんこにささげた
ワタシのハナシ

～老舗あんこ製造会社社長になったワケ～

定員
20人

参加
無料

コーヒーと
あんトースト
つき

日時
2月28日(土) 午前10時～11時
(受付/午前9時40分)

会場 (北名古屋市法成寺蔵化 60 番地)
市民活動センター μ-base
イベントスペース

講師
有限会社 館林製餡
老舗あんこ製造会社 4 代目社長 館林都美さん

申込み
読み取れない場合は電話で

キッズスペース
授乳室完備

創業 76 年と歴史あるあんこ製造会社「館林製餡」。
約 7 年半、民間企業で働いた後、若くして家業を受け継ぐ道を選んだ彼女の決断とは・・・？
仕事のやりがいや難しさ、その乗り越え方など、見習い社長 1 年目ならではの話をさせていただきます。
あま～いあんことドリンク片手に元気ハツラツなハナシを聞いて 1 日をスタートしませんか？

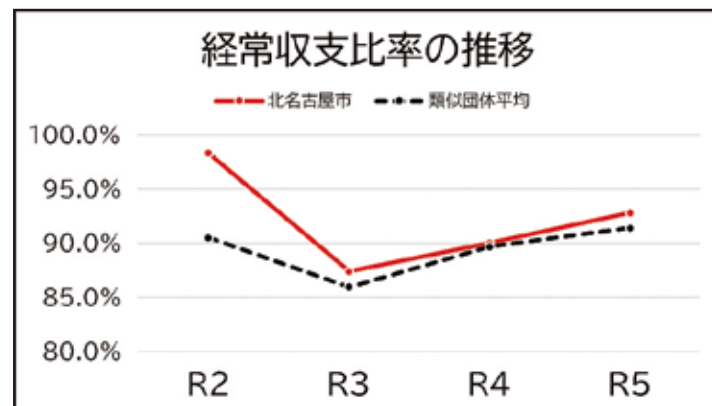
問合せ まちづくり推進課

行財政改革などの進捗状況について

令和4年12月に策定した行財政改革実行プランは本年度が計画期間の最終年度となります。また、3月には市制20周年を迎えることから、これまで進めてきた行財政改革などの進捗状況や今後の取組などについて、ご報告します。

※以下の内容は令和7年10月25日に開催しました市民説明会にて、市長が市民のみなさんにご説明しました。詳細は市ホームページをご覧ください。

○財政状況の推移



事務事業の見直しなど
行財政改革の取組により
経常収支比率が類似団体並みに改善

経常収支比率(財政構造の弾力性)
人件費など経常的な支出が、税収や普通交付税など経常的な収入に占める割合
この値が高いと突発的な災害などに対応できなくなる



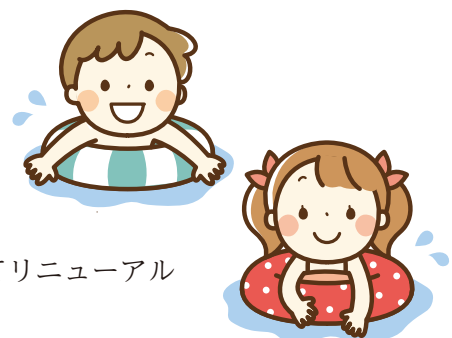
当初予算編成後の
財政調整基金が
3.7億円から17.4億円へ

財政調整基金
年度間における財政調整のための基金であり、目安として標準財政規模の約1割(市では約20億円)の確保が必要。

○行財政改革実行プラン(優先改革項目)の進捗状況

①公共施設の適正化 9項目のうち5項目について完了
(完了した主な項目)

- ・ジャンボプールの使用料の改定と方向性の決定
令和5・6年度に使用料を改定
当面施設は存続し、将来的にはスポーツレクリエーション施設としてリニューアル
- ・高齢者活動センターの方向性の決定(しあわせの家・ふれあいの家)
ふれあいの家は令和7年度末をもって廃止
しあわせの家は将来的に複合施設として整備を検討



②市民サービスの見直し 9項目のうち5項目について完了
(完了した主な項目)

- ・鹿田北保育園の方向性の決定
旧鹿田南保育園跡地にて民設民営により整備
令和9年4月開園予定

③財政規律の確保 3項目すべて完了
(完了した主な項目)

- ・基金積立・運用のルール化
積立・運用ルールを策定し公表



○今後の取組について

①都市公園整備の推進

市民一人当たり公園面積県内市ワーストワンの返上

②安全安心なまちづくりのための治水対策

鹿田地区の雨水貯留施設の整備

③徳重・名古屋芸大駅周辺の安全対策

子どもや障がい者・高齢者も安心して歩ける歩行空間を確保

④庁舎体制のあり方

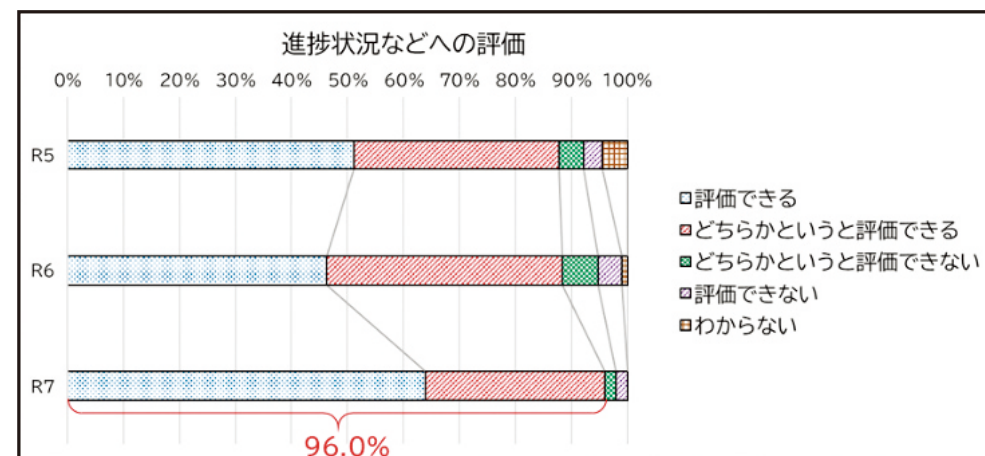
外部有識者会議の提言を受けて、具体的な取組へ

⑤西春駅周辺に新たな賑わいづくり

民間事業者や市民のみなさんと連携して自慢できる市の玄関口に

○来場者アンケートより

・行財政改革などの進捗状況に関する評価



進捗状況などについて「評価できる」または「どちらかという評価できる」と回答した割合が96%



一立ち直りを、地域の力でー

保護司（ほごし）

保護司とは、法務大臣から委嘱を受けた、非常勤の国家公務員です。犯罪や非行からの再出発を目指す人を支える無給のボランティアです。地域の実情などをよく理解し、保護観察を受けている人に面接を通じた助言や指導を行い、受刑者などが社会復帰する生活環境の調整なども行っています。市では、17人の保護司が活動しています。（令和7年12月1日現在）

◎保護司ってどんな活動してるの？

保護観察

犯罪や非行をした人に対して、更生を図るための約束ごとを守るよう指導するとともに、生活上の助言や就労の援助などを行い、その立ち直りを助けます。

生活環境の調整

少年院や刑務所に収容されている人が、釈放後にスムーズに社会復帰を果たせるよう、釈放後の帰宅先の調査、引受人との話し合いなどを行います。

犯罪予防活動

犯罪や非行をした人の改善更生について地域社会の理解を求めるとともに、犯罪や非行を未然に防ぐために、“社会を明るくする運動”などを通じて、啓発・宣伝活動を行います。

主な地域活動（北名古屋市保護司協議会）

① 社会を明るくする運動

「社会を明るくする運動」は、犯罪や非行の防止と更生について理解を深め、犯罪のない安全で安心な明るい社会を皆でめざす全国的な運動で、令和7年で75回目を迎えました。市では、毎年7月を強調月間として、さまざまな活動を行っています。

⇒パレード、のぼり旗の設置、啓発活動、作文コンテスト、習字の募集など

② 薬物乱用防止教室

市内10小学校6年生児童を対象に出前授業を実施

③ 啓発活動

「きたなごやハート♡フェス」でパトロールおよび啓発品配布
商業施設などで薬物乱用防止「ダメ。ゼッタイ」普及運動の啓発品配布

④ 青少年健全育成大会

社会を明るくする運動の作文表彰

⑤ 小中学校と民生委員・児童委員の交流会に参加



▲薬物乱用防止教室

困ったときの相談窓口

更生保護サポートセンター

西春日井保護区保護司会では、更生保護相談を行っています。罪を犯した人や非行のある少年の更生保護や、犯罪・非行に関する悩みなどについて、保護司が相談・助言を行います。なお、相談した人の秘密は守られます。更生保護サポートセンターは、保護司の活動拠点でもありますので、地域住民の方も気軽におたずねください。

と き：月、水、金曜日 午前10時～午後4時（閉庁日を除く）

ところ：市役所東庁舎2階サポートセンター

ー保護司の他にも立ち直りを支えるボランティアがいますー

更生保護女性会

地域の犯罪予防活動や更生支援を行う女性のボランティアです。更生保護女性会では、関係機関への協力や更生保護施設での清掃活動などの支援を行っています。



ーあなたの人生経験を、地域の力にしませんかー

保護司になる方を募集

保護司は、罪や非行から立ち直ろうとする人に寄り添い、社会復帰を支えるボランティアです。特別な資格は必要ありません。研修やサポート体制も整っています。詳しくは下記までお問い合わせください。

☆先輩保護司（大野さん）からのコメント☆

私は仕事をしながら保護司活動をしています。活動は無理のない範囲で行うことができ、周囲の支えもあるため、安心して続けられています。仕事や日常生活では得られない経験ができ、人としての幅が広がったと感じています。

問合せ 社会福祉課

「物価高対応子育て応援手当」のご案内

物価高騰の影響を受けている子育て世帯を支援するため、「物価高対応子育て応援手当」を支給します。

支給対象児童

- (1) 令和7年9月分(※)の児童手当の支給対象児童
※令和7年9月に出生した児童については10月分
- (2) 令和7年10月1日～令和8年3月31日に出生した児童

支給対象者

上記(1)の児童手当受給者、または上記(2)の保護者のうち生計を維持する程度の高い者

支給額

対象児童1人当たり2万円(1回限り)

申請について

市より児童手当を受給している方は原則申請は不要です。1月末より順次ご案内を送付しておりますのでご確認をお願いします。

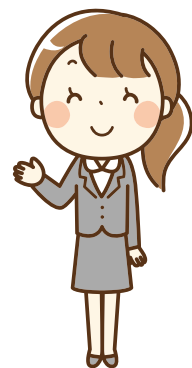
申請が必要な方

- ・所属庁から児童手当を受給している公務員
※公務員の方は、まずは所属庁に手続きについてご確認ください。
- ・10月1日以降に離婚など(離婚調停中なども含む)により児童手当の申請が必要になった保護者

なお、申請書類や申請の方法についての詳細は市ホームページにて順次掲載していますのでご確認をお願いします。



問合せ 子育て支援課



軽自動車の名義変更および廃車の届出

年度末は軽自動車の届出が集中し、窓口が大変混雑します。名義変更および廃車の届出は3月中旬ごろまでに済ませていただきますようお願いします。

問合せ 軽自動車検査協会 小牧支所(コールセンター)

☎050(3816)1773

※手続きについては、右記二次元コードからご覧いただけます。



軽自動車以外の車種の届出に関してもお早めに手続きを済ませていただきますようお願いいたします。

◆普通自動車・小型自動車・125cc 超のオートバイの届出関係

問合せ 愛知運輸支局 小牧自動車検査登録事務所 登録部門 ☎050(5540)2048

◆125cc 以下のオートバイの届出関係

問合せ 税務課



要支援・要介護認定を受けた方が利用できる 介護(予防)サービス

問合せ 高齢福祉課

介護(予防)サービスを利用したときの利用者負担は、原則として介護(予防)サービスにかかった費用の1～3割です。主な介護(予防)サービスには、次のようなものがあります。

◎通所して利用する

- ・通所介護
- ・通所リハビリテーション

◎居宅での暮らしを支える

- ・福祉用具の貸与
- ・特定福祉用具購入費の支給
- ・住宅改修費の支給

◎短期入所する

- ・短期入所生活(療養)介護(ショートステイ)

◎訪問を受けて利用する

- ・訪問介護
- ・訪問入浴介護
- ・訪問リハビリテーション

◎施設に入所する (要介護認定を受けた方のみ)

- ・介護老人福祉施設
(特別養護老人ホーム[要介護3～5の方])
- ・介護老人保健施設
- ・介護医療院

※このほかにも地域密着型サービスなどの介護(予防)サービスがあります。
※要支援の方の通所介護・訪問介護は、介護予防・日常生活支援総合事業のサービスが利用できます。

軽自動車の車検証が順次電子化されています

令和6年1月より軽自動車の車検証が電子化されています。車検証にICチップが内蔵され、電子化された情報が格納されます。

車検証電子化に合わせ、車検証の大きさが従前のA4サイズからA6サイズに小型化されます。

電子車検証に格納された情報は、専用アプリ「車検証閲覧アプリ」で確認できます。他にも、車検時期やリコールのお知らせなどをお持ちのスマートフォンなどに通知することができます。

車検証閲覧アプリ▶



発火性危険ごみの出し方に注意!

発火性危険ごみとは?

「発火性危険ごみ」とは収集車やごみ処理場での火災事故の原因となるごみのことを指します。リチウムイオン電池などの発火性危険ごみが可燃ごみや不燃ごみに混入されていると、「収集車」、「ごみ処理場」での火災の原因となり、ごみの収集・処理が停止するなど日常生活に大きな影響が起きます。

収集車にリチウムイオン電池が混入するとこうなります・・・

令和7年12月11日に西春日井広域事務組合消防本部と連携し、収集車にリチウムイオン電池が混入されたことを想定した「収集車におけるリチウムイオン電池発火実験」を実施しました。



収集車内での発火の様子

実験の様子を映像でもご覧ください

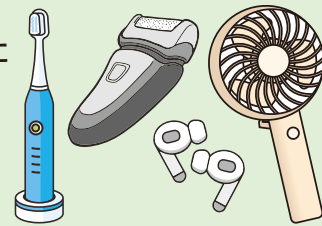


リンク先: YouTube
配信元: CBCニュース

① 発火性危険ごみの品目が増えました!

小型充電式電池(リチウムイオン電池など)、ライター、電子たばこ(加熱式たばこ)に加え、「**電動歯ブラシ、電動髭剃り、ワイヤレスイヤホン、ハンディファン**」も対象となりました!

※バッテリーが膨張している場合は、環境課☎へお持ち込みください。



② 発火性危険ごみの出し方

1. 絶縁処理をする。
※端子部分などの金属が露出しないよう、ビニール・布テープで処置をしてください。
2. **可燃ごみ袋とは別の中身の見える透明な袋に入れる。**
3. A4サイズの紙に「**危険ごみ**」と記入し、**テープなどで透明な袋に貼る。**
4. 可燃ごみの収集日に可燃ごみ袋の「隣」に置く。



ごみの定期通信

令和7年度ごみの排出状況(12月末時点)

	実績値	前年同時期比
ごみの総量	11,096,780kg	-367,910kg
1人1日換算	468g	-17g
ごみ処理経費	221,935,600円	-7,358,200円

1人1日換算
目標値(令和7年度) **489g** ▶ **-21g**
目標達成中!!

引き続きごみ減量にご協力をお願いします。

GOMIライフハック

今月のライフハックは「**プラ容器包装の捨て方**」

「プラスチック製容器包装」として、回収しているごみ、かさばって場所をとるし、すぐごみ袋がいっぱいになって、ごみ出しが大変...と感じた方はいませんか? 少しの時間でその悩み解決しますよ!

- ✓ **たたむ**
お菓子の袋などはたためば膨らみません!
- ✓ **ちぎる**
色付きトレイなどはちぎって粉々にすれば、袋のスペースが大幅改善! 私は、子供に遊びを兼ねてちぎってもらってます!
※細かくしすぎるのはNG! 大雑把にちぎって!
- ✓ **重ねる**
ヨーグルトのパックは重ねる、他のプラ容器包装に入れる!

フードドライブ開催します!

今回のフードドライブはこれまでご協力いただいている方はもちろん
これまで参加されていなかった方にも輪を広げるべく、
「場所」と「開催月」を変更して開催します!

日にち 2月21日(土)

時間 午前9時～正午(雨天決行)

場所 ドン・キホーテ楽市街道名古屋店
(中之郷神明45番地1)

フードドライブとは?

ご家庭で余っている食品を持ち寄り、必要とされている人へ届ける活動です。

回収できるもの

○食品

(例) お米、インスタント食品、乾物(パスタ、うどん、そばなど)、ギフトパック(お中元、お歳暮の余り)、調味料、飲料、シリアルなど

※賞味期限切れ、開封済のものは受け取りできません

※生鮮食品や冷凍・冷蔵品は受け取りできません

○キャットフード

※賞味期限切れ、開封済のものは受け取りできません

○オムツ

※未使用の子ども用に限ります



名古屋芸術大学(4年)長岡知里さん

【協力団体】名古屋芸術大学学生、北名古屋市女性の会、フードバンク愛知、ドン・キホーテ楽市街道名古屋店、民生委員のみなさん

10月のフードドライブ結果報告

令和7年10月26日(日)にピアゴ西春店にてフードドライブを行いました。雨の中ではありますが、たくさんの食品が集まる心温まる日となりました。
ご寄付いただいたみなさん、ありがとうございました!

	協力世帯	提供品数	重量(kg)
食品	69 世帯	1,001 点	253.8kg
キャットフード	2 世帯	79 点	1.4kg
オムツ	0 世帯	0 点	0kg



問合せ 環境課

催し★ 講座▲ 相談■

日	月	火	水
1 ★もえの丘青空市場➡P.22 ※3/1も開催 ★五条さわやかウォーキング➡①P.22 ★北名古屋市女性の会新春のつどい➡①P.22 マイナンバーカード日曜窓口開設	2	3 ▲生涯学習講座スマホ講座➡①P.15 ※2/10も開催 ▲北名古屋ふれあいスポーツクラブ特別短期教室吹矢教室➡①P.23 ※2/10・17・24、3/3・10も開催	4 ★はじめましての会➡P.19
8	9	10 ▲生涯学習講座「お花モチーフバッグを作ろう」➡⑫P.14 ※2/24、3/10も開催	11 建国記念の日 ★子ども司書体験➡①P.14 ▲[子ども講座]メキシコの文化を学ぼう!➡①P.15
15 マイナンバーカード日曜窓口開設 ※衆議院議員総選挙の投票日と重なる場合は中止します。	16	17 ▲子育て講座「わくわくアートキッズ」➡P.19	18 ★さくらんぼタイム➡P.19 ■職業適性検査・就職相談➡P.28 ※3/18も開催 ■成年後見制度無料相談会➡P.28
22 ★第12回コール・キルシェ演奏会➡P.22 ★ふれあいボウリング大会➡P.23	23 天皇誕生日	24	25 ★赤ちゃんタイム➡P.19
3/1	3/2	3/3	3/4

＋休日診療

※急きょ変更となる場合があります。

◆発熱・咳など呼吸器症状

はるひ呼吸器病院 ☎ 052(400)7111
清須市春日流8-1

◆外科・一般的な救急診療

済衆館病院 ☎ 0568(21)0811
鹿田西村前111

🦷 歯科 受付時間(午前9時30分～11時30分)					
2/1 (日)	ふやまだ歯科クリニック ☎ 052(325)5120	清須市	2/15 (日)	医療法人旺志会 空港歯科医院 ☎ 0568(28)3478	豊山町
2/8 (日)	西春歯科 ☎ 0568(23)9511	北名古屋市	2/22 (日)	深見歯科医院 ☎ 052(409)2877	清須市
2/11 (水・祝)	水谷歯科医院 ☎ 052(501)1390	清須市	2/23 (月・祝)	後藤歯科 ☎ 0568(23)7337	北名古屋市

救急医療の情報はここからも取得できます

インターネットによる検索

🔍 あいち救急医療ガイド

<https://www.qq.pref.aichi.jp>

スマートフォンは
こちらから



電話による案内

愛知県救急医療情報センター
24時間365日 ☎ (81) 1133



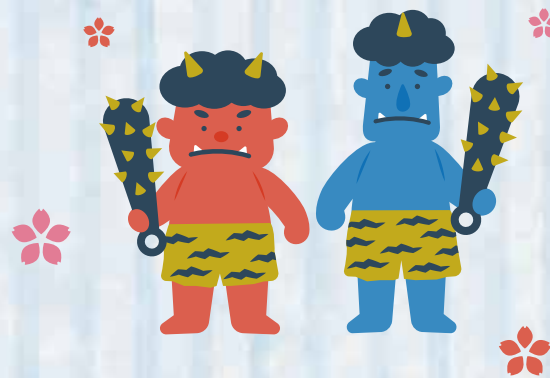
➡は掲載ページ、○内の数字は前月以前の掲載月号を表します。

木	金	土
5 ★かたるーむ➡P.20 ※3/5も開催 ★くつろぎホーム➡P.20	6 ★旧加藤家住宅のおひなさま➡P.20 ※3月下旬まで開催	7 ★小・中学生総合体育館無料開放➡P.22 ★お父さんと遊ぼう➡①P.19 ★第5回日中活動事業所合同説明会ふくしフェア➡①P.22
12 ★骨髄バンクドナー登録会➡P.22	13 ★認知症介護者交流会➡P.20	14 ★小・中学生総合体育館無料開放➡P.22
19 ★西春日井地域「福祉の店」➡P.22 ※2/23まで開催	20	21 ★クローバーの日➡P.22 ★フードドライブを開催します!➡P.14
26 ■行政相談➡P.28 ▲成年後見制度とライフプラン➡①P.24	27 ★介護者の輪➡P.20	28 ★小・中学生総合体育館無料開放➡P.22 ▲あんこにささげたワタシのハナシ➡P.6 ▲【家庭教育講座】省エネを学んでオリジナルランタンを作ろう!➡①P.23 ▲名古屋芸術大学学術講演会➡①P.24 ■多重債務者無料相談➡P.27
3/5	マイナンバーカード日曜窓口 問合せ 市民課 ㊟ と き 2月1日・15日 午前9時～正午 3月1日・15日 午前9時～正午 ※衆議院議員総選挙の投票日と重なる場合は中止します。 内 容 マイナンバーカードの申請・受取・券面変更 電子証明書の更新・暗証番号再設定 	

3
March

来月の予定

催 し		ページ
1 (日)	★北名古屋吹奏楽団第19回定期演奏会	22
8 (日)	★北名古屋シティ管弦楽団第39回定期演奏会	22



公共施設などの連絡先			
市役所西庁舎・東庁舎	☎ (22) 1111	総合福祉センターもえの丘	☎ (26) 2888
名古屋芸術大学アートスクエア(文化勤労会館)	☎ (25) 5111	社会福祉協議会代表	☎ (25) 8500
図書館・昭和日常博物館(歴史民俗資料館)	☎ (25) 3600	障害者総合相談支援センター きたなごや	☎ (26) 2700
健康ドーム	☎ (23) 7006	東子育て支援センター	☎ (26) 7763
健康ドーム子育て支援センター	☎ (22) 0212	西子育て支援センター	☎ (25) 5155
保健センター	☎ (23) 4000	南子育て支援センター	☎ (22) 5677
総合体育館	☎ (24) 0661	児童センターきらり	☎ (27) 3370
市民活動センター(μ-base)	☎ (97) 7868	ファミリー・サポート・センター	☎ (22) 7601



子育て情報

はじめましての会

と き 2月4日(水)午後1時30分～3時
ところ 西子育て支援センター
内 容 交流会、親子ふれあい遊び、育児相談など
対 象 子育て支援センターを初めて利用する親子、妊婦

さくらんぼタイム

と き 2月18日(水)午後1時30分～3時
ところ 東子育て支援センター
内 容 交流会、親子ふれあい遊び、育児相談、栄養相談など
対 象 入園前の多胎児の親子、多胎児の妊婦、入園後の多胎児の保護者

赤ちゃんタイム

と き 2月25日(水)午後1時30分～3時
内 容 親子ふれあい遊び、育児相談、子育て中の先輩ママとの交流会、身体測定など
対 象 1歳前までの乳児とその保護者、妊婦

子育て講座「わくわくアートキッズ」(予約制)

と き 2月17日(火)午前10時30分～11時30分
ところ 西子育て支援センター(児童センターきらり わくわくルーム)
講 師 鈴木 学 氏 内 容 親子で一緒にアート活動を楽しむ。
対 象 市内在住の令和4年4月2日～令和6年4月1日生まれの幼児とその保護者
申込み 2月2日(月)午後1時より右記二次元コードからお申し込みいただけます。
※申込み多数により締め切らせていただく場合があります。
※駐車場に限りがありますので、徒歩や自転車での来所にご協力お願い致します。
※兄弟を連れての参加も可能です。詳しくは、西子育て支援センターにお問い合わせください。
問合せ 西子育て支援センター



問合せ 六ッ師児童館(NPO法人あひるっこ)
(22)1551

六ッ師児童館の館外活動に、納涼祭と秋祭りがあります。師勝東小学校で行われ、毎年多くの方が参加しています。児童館ブースは、あそびを通して地域の方と楽しむことを大切にしています。今年の秋祭りでは、パニック玉入れを行いました。友達や、知っている子だけでなく、知らない子や年齢の違う人ともチームを組むことで、人との関わりを持つきっかけができたように思います。
子どもの居場所児童館から地域全体が児童館となっていくように、児童館ができることを考え、地域がこどもの居場所となるようにつなげていきたいと思っています。

「地域で子どもの居場所づくり」
六ッ師児童館

子育てひろば 93

子育て保健事業・成人保健事業

ところ 健康ドーム 問合せ 保健センター

○対象となる子やご家族が体調不良および集団感染しやすい病気にかかっている場合やその恐れがある場合は健診の受診をお控えください。
また、対象の日に来られない時は保健センターまでご連絡ください。
○乳幼児健診・むし歯予防教室の所要時間は1時間30分～2時間ほどです。問診票はすこやか手帳内にあります。

健診・相談名	実施日	受付時間	対象となるお子さん	その他
●母子健康手帳発行	2/4(水)・18(水)・3/4(水)	10:00～10:15 所要時間:20分程度	—	持ち物 妊娠届出書、マイナンバーカード、本人確認書類(運転免許証など)、妊婦本人名義の通帳やキャッシュカード
●4か月児健診 離乳食講習会(入門編)	2/13(金)	13:00～13:15 13:25～13:40	令和7年10月1日～10日生 令和7年10月11日～20日生	持ち物 母子健康手帳、問診票、バスタオル
●10か月児健診	2/24(火)	13:00～13:15 13:25～13:40	令和7年4月1日～10日生 令和7年4月11日～20日生	持ち物 母子健康手帳、問診票、バスタオル
	3/10(火)	13:00～13:15 13:25～13:40	令和7年4月21日～30日生 令和7年5月1日～10日生	
●1歳6か月児健診	2/6(金)	13:00～13:15 13:25～13:40	令和6年7月1日～8日生 令和6年7月9日～20日生	持ち物 母子健康手帳、問診票、バスタオル、歯ブラシ1本
	2/20(金)	13:00～13:15 13:25～13:40	令和6年7月21日～28日生 令和6年7月29日～8月8日生	
●2歳児 むし歯予防教室	2/5(木)	9:00～9:15 9:20～9:35 9:40～9:55	令和6年1月1日～10日生 令和6年1月11日～20日生 令和6年1月21日～31日生	
	3/5(木)	9:00～9:15 9:20～9:35 9:40～9:55	令和6年2月1日～10日生 令和6年2月11日～20日生 令和6年2月21日～29日生	
●2歳6か月児 むし歯予防教室	2/19(木)	9:00～9:15 9:20～9:35 9:40～9:55	令和5年8月1日～10日生 令和5年8月11日～20日生 令和5年8月21日～31日生	
●3歳児健診 ※当日、目の屈折検査を実施します。	2/12(木)	12:45～13:10 13:20～13:45	令和5年1月1日～14日生 令和5年1月15日～24日生	持ち物 母子健康手帳、問診票、視力・聴力検査結果票(すこやか手帳内)、バスタオル、歯ブラシ1本、靴袋 ※視力・聴力の検査は自宅で行ってきてください。
	2/26(木)	12:45～13:10 13:20～13:45	令和5年1月25日～2月4日生 令和5年2月5日～14日生	
■育児相談・栄養相談(予約不要) ■母乳相談(随時電話予約制)	2/25(水)	9:15～10:45	—	持ち物 母子健康手帳、バスタオル(身体測定のみの方は母子健康手帳は不要です。) ※母乳相談は電話にて随時予約を受け付けております。
■発達相談(電話予約制)	ご希望の方はお問い合わせください。			
■成人健康相談・心の健康相談	2/4(水)	14:00～15:00	—	内 容 健康相談、栄養相談、心の相談、血圧測定、健診結果説明

子ども・子育て・教育に関する相談

相談名	相談方法	と き	ところ・問合せ・申込み
■子育てコンシェルジュ【前日までに予約必要】 妊婦や0歳～未就学児の保護者のニーズに合わせた各案件内や相談	電話 面談	月～金 9:00～16:00 月～金 9:30～16:00 月～金 9:00～16:00	子育て支援課 西子育て支援センター(児童センターきらり内) ☎(25)5155 保健師・保育士による相談(電話・面談)、 言語聴覚士による発達相談(面談)☎(22)5151
■子育て相談【面談は予約制】	電話	月～金 9:00～16:00	県教育委員会あいちの学び推進課 ☎052(961)0900
■家庭教育相談 いじめや不登校などの家庭教育上の悩みをもつ児童や生徒、保護者などの相談に応じます。	電話 面談	月～金 9:00～16:00	教育支援センター「パレット」(図書館内) ☎(24)4152
■教育相談 小中学生のいじめや不登校など、学校教育に関する悩みなどの相談に応じます。	電話 面談	月～金 9:00～16:00	西春日井更生保護サポートセンター(園) ☎080(2648)0809
■保護司による相談 薬物乱用・非行・家庭内暴力・ひきこもり・不登校の相談に保護司が応じます。	電話 面談	月・水・金10:00～16:00	児童相談所虐待対応ダイヤル☎189、愛知県中央児童・ 障害者相談センター☎052(961)7250、または市役所 こども家庭課☎(22)1111
■児童虐待相談 「児童虐待では」と思われることがあったら、 すぐにご相談ください。	電話 面談	休日・夜間対応可	子ども・家庭110番 ☎052(953)4152
■子ども・家庭110番 県では、子どもについての悩みをお持ちの方の相談に応じます。子ども本人の悩みの相談にも応じます。		月～金 9:00～17:00	こども家庭課(園)
■家庭・児童相談		月～金 8:30～17:15	こども家庭課(園)
■母子・父子自立支援相談		月～金 9:00～17:00	こども家庭課(園)
■子ども・若者総合相談		月～金 8:30～17:15	こども家庭課(園)



今月のテーマ 冬こそあったか

2月は一年で最も寒い季節。体をあたためる習慣は、冷え対策だけでなく、心のリフレッシュにもつながります。厳しい寒さを乗り切るため、冬におすすめのあったかいレシピや、心があたたまる本を集めました。本を読んで、心も体もあたためて楽しく過ごしましょう。



「からだ思いの快福スープ」 飛田和緒／著 ナツメ社

健康にも美容にもいい「たんぱく質」が気軽にとれるスープレシピ。シンプルで作りやすい、心も体も快く幸福になれるスープを紹介。

「楽しくポカポカ おふろの入りかたずかん」 天野勢津子／ぶん・え 早坂信哉／監修 汐文社



体も心も元気になるおふろの入りかたをマスターしよう！おふろに入るとどんないいことがあるのかな。おふろに入りたくなる絵本。

「医師が教える温泉の教科書」 早坂信哉／著 朝日新聞出版

約25年にわたりお風呂や温泉の研究をしている医師が、温泉の選び方、温泉宿での過ごし方を紹介。泉質がわかる全国の主な温泉地リスト付き。



「はじめての和紅茶ガイド」 青嶋ひろの／著 グラフィック社

和紅茶とは、日本国産の紅茶のこと。今おすすめしたい30茶園と120銘柄の探し方、淹れ方、楽しみ方を詳しく掲載。

「幸せへのセンサー」 吉本ばなな／著 幻冬舎

幸せはオーダーメイド。作家・吉本ばななが、いつでも自分に合った形で幸せの形を見つけ出すためのヒントを語るエッセイ。



「キツネザルのあったかいセーター」 ウルリカ・ケステレ／さく・え

石井登志子／やく 徳間書店
とおい北の国に、南の島からワオキツネザルのオットーがあそびにきた。でも寒い北の国であたたかく過ごすにはどうしたらいいの？



「ひとりであめちゃう! こどものゆびあみ」 ブティック社

ゆびだけで、おしゃれさんにぴったりのアイテムをつくってみよう！マフラー、シュシュ、ぼうしなどの作り方を、写真とイラストで説明。

「あたたかな手」 濱野京子／著 偕成社

人に触れるのが苦手な新人柔道整復師の春哉が、患者である子どもたちとの触れ合いを通じて成長していく、心がほっとする物語。



ほ う か つ だより

地域包括支援センターは、高齢者の方が住み慣れた地域で安心して暮らし続けるための相談窓口です。さまざまな催しも実施しています。お住まいの地区外の催しにも参加可能です。

対象：介護をしている方・ご本人

介護者の交流	かたる一む	介護者の輪	認知症介護者交流会	くつろぎホーム
	とき 2/5(木)・3/5(木) 午前10時～11時 ところ 西部南地域包括支援センター	とき 2/27(金) 午後1時30分～2時30分 ところ 西部北地域包括支援センター	とき 2/13(金) 午前10時～正午 ところ 済衆館病院大会議室東側 参加費：200円	とき 2/5(木) 午後2時～3時30分 ところ 東部地域包括支援センター

相談会や研修会などの催し	主催	催し	とき	定員	ところ
	西部南	人生会議と 成年後見制度について学ぼう!	2月19日(木) 午前10時～11時	10人	西部南地域包括支援センター
	西部北	つなぎ畑カフェ	2月12日(木) 午後2時～3時	12人	西部北地域包括支援センター
	中部	介護施設を見てみよう	3月18日(水) ※日にちにご注意ください 午後2時～3時	30人	特別養護老人ホーム かもだの里
	東部	すまいるカフェ	2月4日(水)午後2時～3時	15人	東部地域包括支援センター
		配食展示会	2月12日(木)午後1時～3時	-	

申込み・問合せ	西部南 地域包括支援センター ☎(54)5571	西部北 地域包括支援センター ☎(54)1113	中部 地域包括支援センター ☎(21)1733	東部 地域包括支援センター ☎(27)2751
	九之坪・加島新田・野崎・ 沖村・西之保・西春駅前	石橋・中之郷・宇福寺・北野・ 法成寺・鍛冶ヶ一色・徳重・ 弥勒寺・山之腰	鹿田・久地野・ 二子・井瀬木	熊之庄・六ツ師・片場・ 高田寺・能田・薬師寺

エンジョイ回想法

回想法で今日用(教養)と今日行く(教育)を増やしましょう!

旧加藤家住宅のおひなさま

今年も回想法スクール卒業生の会「いきいき隊」が中心となり、おひなさまの展示を行います。

展示期間:2月6日(金)～3月下旬

2月5日(木)におひなさまを飾ります。
手伝ってみたい方は午前10時に旧加藤家住宅までお越しください。

『うたおう会』

毎月第2水曜 午前10時～11時
回想法センターにて開催中!
※2月は祝日のため下記日程に変更します。

2月16日(月) 午前10時～11時

申込み・問合せ 回想法センター ☎(24)5337

- 「どよう日の図書館／お話しコーナー」
おはなし会
時 2月7日(土) 午前11時
演者 「たからばこ」
時 2月14日(土) 午前11時
演者 「チームわたあめ」(図書館員)
時 2月21日(土) 午前11時
演者 朗読クラブ「いっぽ」
時 2月28日(土) 午前11時
演者 おはなしグループ「コキョボット」
- 「サンデーロードショー／視聴覚室」
時 2月15日(日) 午後1時30分
「CATS キャッツ」(110分)
- 「雑誌リサイクル／会議室1」
図書館で不用になった雑誌を無償で
市民の方に配布します。
時 3月1日(日) 午前9時30分～正午
1人5冊まで
- 「セルフ貸出機をご利用ください」
図書館の受付カウンターにセルフ貸
出機を1台設置しました。バーコード
を読み取ることで、簡単に貸出手続き
ができます。
- 「図書館・昭和日常博物館の休館日」
2月2日(月)・3日(火)・9日(月)・
16日(月)・24日(火)

催し

クローバーの日

障害者のスポーツ充実のため、総合体育館アリーナ南半面および多目的ホールを障害を有する方(障害者手帳をお持ちの方)に無料開放します。

時 2月21日(土)午前9時～正午
問 総合体育館

小・中学生(市内)
総合体育館無料開放

アリーナ(南半面)・多目的ホール
時 2月7日(土)・14日(土)・28日(土)午前9時～正午
※保護者(1人)も無料。人数が多い場合は当日午前8時45分から抽選で優先順を決定します。アリーナは、室内用靴をお持ちください。なお、優先者の種目によって、利用が出来ない場合があります。
※4月より、アリーナ(南半面)のみとなります。

問 総合体育館

もえの丘青空市場

時 2月1日(日)、3月1日(日)午前9時～
所 総合福祉センター
もえの丘東側内野菜などの販売(なくなり次第終了)※出店していただける方も募集しています。
問 社会福祉協議会代表

北名古屋吹奏楽団
第19回定期演奏会

時 3月1日(日)午後1時30分(30分前開場)
所 名古屋芸術大学
アートスクエア大ホール
◆曲目
Ⅱドラゴンクエストによるコンサートセレクション、オペラ座の怪人、ヴェルディのレクイエムより「怒りの日」、ポケッタモンスター、鬼滅の刃、呪術廻戦、アラジンほか◆指揮 嶋崎徳久
定 650人(車椅子席4席)
全席自由 定 一般800円、小学生500円
申 左記二次元コードから
問 北名古屋吹奏楽団
090(2267)9369(月・火・金曜日、午後7時～9時)
または ksbconin1996@gmail.com



西春日井地域「福祉の店」

時 2月19日(木)～23日(月・祝)午前10時～午後4時
所 エアポートオーク名古屋内
西春日井地域の障害者施設で作った手芸品、花や野菜の苗、クッキーなどの販売
問 尾張中部福祉の杜
(22)1123

第12回
コール・キルシ演奏会

時 2月22日(日)午後2時～(30分前開場)
所 名古屋芸術大学
アートスクエア大ホール
◆曲目
Ⅱ歌い継ぎたい日本の歌より、木下牧子「光と風をつれて」、モーツァルト「戴冠式ミサ」
定 500円(当日券あり)
問 早川
(21)4626へ。

北名古屋シティ管弦楽団
第39回定期演奏会

時 3月8日(日)午後2時～(30分前開場)
所 名古屋芸術大学
アートスクエア大ホール
◆曲目
Ⅱラフマニノフ…交響曲第2番ほか
◆客演指揮 高橋直史
◆コンサートミストレス 天野千恵
全席自由 1000円(小学生未満無料)
◆入場券 Ⅱ1月5日(月)から左記二次元コードより申込み
※当日券は午後1時から会場で販売
問 田近(たぢか) 070(9011)5708
http://kitanagoyacitiorchestra.web.fc2.com/



骨髄バンクドナー登録会のお知らせ

骨髄バンクは、白血病などの病気で骨髄・末梢血幹細胞移植を必要とする患者とドナーをつなぐ公的事業です。下記日程で献血と同時に骨髄バンクドナー登録会を行います。

時 2月12日(木)午前10時～11時30分、午後1時30分～3時30分
所 西庁舎1階ロビー
対 18～54歳で、健康状態が良好な方・体重が男性45kg以上/女性40kg以上の方
問 清須保健所環境・食品安全課環境指導・広域機動グループ
052(401)2100(代表)

ふれあいボウリング大会

時 2月22日(日)午前10時(受付・午前9時15分～45分)※時間厳守
所 稲沢グラウンドボウル(現地集合)
対 どなたでも参加可
定 2200円(ふれあいスポーツクラブ会員は2000円)
※貸靴代込み
申 2月13日(金)までに、西春スポーツクラブ、スポーツ課園などにある所定の申込用紙に記入のうえ、参加費を添えて、各スポーツクラブ役員、または北名古屋ふれあいスポーツクラブ事務局(スポーツ課内)へ。
問 西春スポーツクラブ
(65)8173または北名古屋ふれあいスポーツクラブ事務局(スポーツ課)まで。

講座

衛生組合温水プール
シンコースポーツアカア
プラザ講座

2月15日(日)から4月以降の各種講座の申込みを、ホームページで開始します。

問 シンコースポーツアカア
プラザ
050(8882)6416



募集

健康づくり推進員

健康づくりを学びながら、自分自身が元気に過ごせるように、そして、家族・地域・市民のために「健康づくりの輪」を広げる活動を一緒にしていきます。

内 健康づくりの正しい知識を普及啓発する活動、市が実施する保健事業への協力活動、健康づくりに関する知識の習得、意見交換など
◆任期 Ⅱ令和8年4月～令和10年3月(2年間)
対 健康づくりに関心がある市内在住の18歳以上の方
定 若干名
申 2月27日(金)までに、保健センターへ。

※【養成講座】健康づくりの講座を受講し、推進員としての基礎知識を習得していただきます。

会計年度任用職員

各職種とも、後日選考試験を行います。

施設管理員(文化勤労会館)

◆勤務内容 Ⅱ会館などの窓口業務・電話対応・予約システムへの入力など
◆応募資格 Ⅱ心身ともに健康な方
◆募集人員 Ⅱ1人
◆勤務日時 Ⅱ週3日以内(土・日・祝日勤務あり)で午前9時～午後5時(シフト勤務)
◆勤務場所 Ⅱ名古屋芸術大学アートスクエア(文化勤労会館)
◆給与 Ⅱ時給1310円(勤務経験年数に応じて昇給あり)
◆採用予定日 Ⅱ4月1日(水)
申 2月13日(金)までに履歴書を持って名古屋芸術大学アートスクエアへ。

学校用務員

◆応募資格 Ⅱ心身ともに健康な方
◆募集人員 Ⅱ1人
◆勤務日時 Ⅱ週5日、午前8時30分～午後3時15分(土・日・祝除く)
◆勤務場所 Ⅱ市内小学校
◆給与 Ⅱ時給1290円
◆勤務期間 Ⅱ4月1日(水)～令和9年3月31日(水)
申 履歴書を持って、2月6日(金)までに学校教育課へ。

電話(市外局番がないものは0568)

メール HP ホームページ 西 西庁舎 東 東庁舎

時 とき 所 ところ 内 内容 対 対象 定 定員

定 参加費・入場料・利用料(マークなしは無料) 持 持ち物 申 申込み 問 問合せ 「広報北名古屋」 令和8年2月 22

募集

愛知県消費生活モニター

モニターの主な活動

- ①日常生活の中で危険と思われる商品、不当な表示、悪質商法などの観察・情報提供(年2回程度)
 - ②地域・周囲など身近な方への消費生活に関する情報の提供
 - ③消費生活に関するアンケートへの回答(年1回)
 - ④研修会(年1回の予定)への参加(交通費は自己負担)など。
- ◆応募条件Ⅱ県内在住の満18歳以上の方
◆任期Ⅱ令和9年3月31日まで
◆謝礼Ⅱ年額1500円以内(予定)
◆募集期間Ⅱ1月8日(木)～2月24日(火)まで(消印有効)
◆応募方法Ⅱ商工農政課西、県民事務所などにある所定の応募票に必要事項をご記入のうえ、郵送または左記二次元コードからお申し込みください。
問 愛知県県民文化局県民生活課 ☎052(954)6163



お知らせ

子宮頸がん予防のためのHPVワクチンキャッチアップ接種などの延長措置が終了します

平成9年4月2日～平成21年4月1日生の女子でキャッチアップ接種期間中(令和4年4月1日～令和7年3月31日)の3年間に1回以上接種している方は、令和8年3月31日までに残りの回数を公費(無料)で接種できます。この期間を過ぎると、全額自己負担の任意接種となりますので、ご注意ください。

また、定期接種最終学年にあたる高校1年生相当の女子の方も、令和8年3月31日で公費(無料)で接種できる期間が終了します。

問 保健センター

災害時看護職などボランティアの事前登録をお願いします

地震などの自然災害による大規模災害が発生した場合、市民の健康被害を最小限にとどめるために、救護活動にご協力いただける看護士の方などのボランティア登録を募集します。

対 市内在住または在勤で、保健師、助産師、看護師、准看護師の資格をお持ちで、災害時医療救護活動にボランティアとして活動できる方 ④登録申込書(市ホームページからダウンロード)、免許証の写し 問 保健センター ☎(23)4000

コンビニ交付サービスの一時停止予定

システムメンテナンスに伴い、コンビニ交付サービスを一時停止します。

停止期間中は、コンビニ交付に係る全てのサービスが利用できなくなりますので、ご注意ください。

メンテナンス状況によって、期間が短くなる場合があります。最新の情報は市ホームページをご確認ください。

健康ドーム浴室の廃止に伴う回数券などの利用料還付受付終了

令和3年4月1日付けの健康ドーム浴室廃止に伴う、未使用分の回数券および1回券の利用料の還付受付の期限が迫っています。お済みでない方はお早めに申請してください。

時 3月31日(火)まで(休館日除く) ①健康ドーム受付 ②未使用分の回数券、1回券 ③本人確認書類(免許証など) ④振込先の確認ができるもの(通帳など) ④健康ドーム浴室利用券還付申請書(健康ドーム受付または市ホームページからダウンロード) 問 健康ドーム ☎(23)7006

献血にご協力ください

時 2月12日(木)午前10時～正午、午後1時30分～4時 所 西庁舎ロビー 対 16～69歳の健康な方(65歳以上の方は60歳を超えてからの献血経験のある方) 持 免許証など本人確認のできるもの、献血手帳または献血カード(お持ちの方のみ) 問 保健センター

医療費通知を送付しています

国民健康保険加入者のみなさんに医療費の総額などについてお知らせする「医療費通知」を世帯主宛に定期的に送付しています。

医療費通知の内容を参考に、医療費負担のしくみについて理解を深めていただき、国民健康保険の健全な運営にご協力をお願いいたします。

また、医療費通知に記載している受診状況をふり返り、ご自身やご家族の今後の健康づくりにご活用ください。

医療費通知における個人情報の取扱いについて

世帯主宛に世帯全員の医療費通知をお送りすることは、個人情報法の第三者提供に該当しますが、事前に加入者全員の意向を確認することは困難なため、本人から同意しない旨の連絡がない場合は、国のガイドランスに従い、同意をいただいたものと判断します。医療費通知を世帯主宛に送付することに同意しない場合は、国保医療課へご連絡をお願いします。

問 国保医療課

納税・納付のお知らせ

問合せ 収納課

納期限 3月2日(月)

- | | | | |
|--------------|-----|-------------|-----|
| ・固定資産税・都市計画税 | 第4期 | ・国民健康保険税 | 第8期 |
| ・介護保険料 | 第6期 | ・後期高齢者医療保険料 | 第8期 |

【納付方法・納付場所】

- ・市役所 園 西
- ・納付書に記載されている金融機関
- ・コンビニエンスストア ・スマートフォン決済アプリ
- ・口座振替：指定口座から口座振替日に引落し
※事前に金融機関へ申請が必要です。
- ・e L-Q Rを利用した納付
※市県民税・森林環境税(普通徴収)、固定資産税・都市計画税、軽自動車税(種別割)、国民健康保険税



詳細は市ホームページなどでご確認ください。

～納期内納付をお願いします～

税金は、納税者のみなさんが定められた期限(納期限)までに、自主的に納めていただくものです。納期内納付にご協力ください。

お知らせ

寄附をいただきました
ありがとうございます

株式会社有電様(熊之庄)から、はたちのつどいに記念品として参加者全員にお菓子を寄附していただきました。

問 生涯学習課

日本生命保険相互会社様から、都市公園整備事業のために寄附していただきました。

株式会社マイセック様から、保育園運営事業のために寄附していただきました。

問 政策調整課

児童手当の振込み

2月は、児童手当支払月のため、金融機関で振込みを確認してください。

◆支払日 2月6日(金) ◆支払対象月 12月・1月分 ◆手当額(月額) 〇3歳未満…第1子・第2子1万5000円、第3子以降3万円〇3歳以上高等学校修了前…第1子・第2子1万円、第3子以降3万円

問 子育て支援課

市長選挙および市議会議員一般選挙に係る立候補予定者・運動員説明会

4月19日(日)執行の市長選挙および市議会議員一般選挙に係る立候補予定者・運動員説明会を開催します。

時 2月21日(土)午前10時～ 所 名古屋芸術大学アートスクエア小ホール

※会場の都合上、参加者は立候補予定者1人につき、3人までとさせていただきます。

※立候補届出用紙などを当日配布します。

問 選挙管理委員会(総務課内)

市制20周年記念事業への寄附
大橋鉄工株式会社 様

300万円



東栄鉄工株式会社 様

300万円



大鹿建設株式会社 様

100万円



レジャー農園利用者

レジャー農園に25区画(1月1日現在)の空きがあります。10月以降は利用料が半額(1㎡あたり100円)になります(ただし、来年度継続の際は、通常どおり1㎡あたり200円の利用料をお支払いいただきます)。1世帯2区画まで利用可能です。この機会に野菜作りを始めませんか。先着順で受け付けます。

問 商工農政課

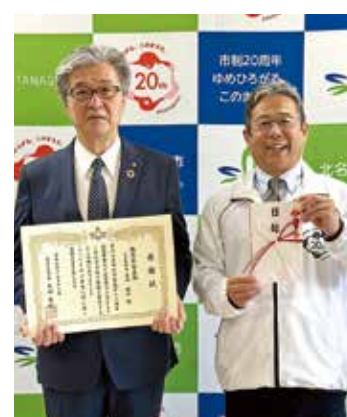
多重債務者無料相談

複数の業者からの借入や、借金返済でお悩みの方など借金でお困りの方へ弁護士と消費生活センター相談員による無料相談会を開催します。ひとりで悩まず、ご相談ください(相談時間40分)。

時 2月28日(土)午後0時30分～2時30分 所 コミュニティセンター 1 定 3人 申 2月2日(月)～26日(木)(土・日・祝除く、午前8時30分～午後5時)に商工農政課へ。

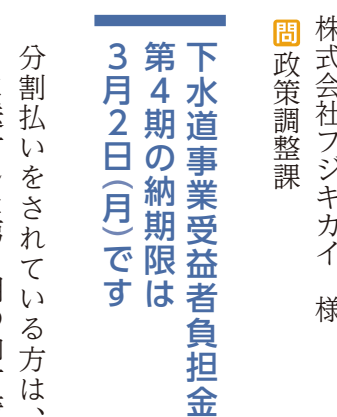
株式会社真誠 様

100万円



株式会社大杉運輸 様

30万円



株式会社三技ホールディングス 様

株式会社フジキカイ 様

問 政策調整課

下水道事業受益者負担金
第4期の納期限は
3月2日(月)です

分割払いをされている方は、7月に送付した第4期の納付書でお支払いください。口座振替をご利用の方は、預貯金額の確認をお願いいたします。

すでに一括払いをした方は、今回お支払いいただく必要はありません。

問 下水道課

北名古屋水道企業団から
の大切なお知らせ

4月1日から水道料金を値上げいたします。ご理解とご協力賜りますようお願い申し上げます。なお、詳細は左記二次元コードよりご覧いただけます。

問 北名古屋水道企業団(22) 1251(代表)



電柱にカラスの巣を見つけたらご連絡ください!

毎年春先から初夏にかけてカラスの巣作りが多くなります。カラスの巣は金属製ハンガーや針金などが使われており、これらが電線に接触することで停電が発生することがあります。電柱にカラスの巣を見つけたら、すぐに左記の「鳥の巣みまわりキャンペーン」のフォームでご連絡ください。

◆実施期間 2月16日(月)～6月30日(火) 問 中部電力パワーグリッド株式会社 営業所 0120(929)1116



所得税の確定申告、市民税・県民税申告 お忘れなく
確定申告期間は、2月16日(月)～3月16日(月)です

確定申告はスマートフォンとマイナンバーカードを利用したご自宅からのe-Tax(電子申告)が<来場不要> <印刷不要>で大変便利でおすすめです。



e-Taxはこちらから



問合せ 税務課

問合せ 名古屋西税務署 ☎ 052(521)8251

【申告相談会場のご案内】

名古屋西税務署開催の確定申告会場、市開催の申告相談会場の受付対象や日程などの詳細については、今月号の折込チラシでご案内していますので、そちらをご覧ください。

子どもたちの笑顔のために！



12/5

師勝北小学校学校運営協議会が第56回博報賞の奨励賞を受賞され、市長に表敬訪問しました。

博報賞は児童教育現場の活性化と支援を目的として、学校・団体・教育実践者の「波及効果が期待できる草の根的な活動と貢献」を顕彰しており、師勝北小学校運営協議会は、「学校の教育活動を支援すると共に、レクリエーション活動など独自イベントを主催する協議会である点に独創性がある」と評価されました。「もちつき会」や「夜の学校で学ぼう」などのイベントを行ってきた代表の寺川さんは「子どもたちがあんなに楽しんでくれるなら、これからも続けていきたい」と笑顔をみせました。

未来に羽ばたく若者たち



1/10

1月10日(土)に、名古屋芸術大学アーツスクエアで「はたちのつどい」が開催されました。今年は691人の方が参加し、20歳の節目を共に祝いました。北名古屋市の「はたちのつどい」ははたちの実行委員だけでなく、地域の方々も地域実行委員として、企画運営に携わっており、フォトブースの設置など随所に工夫がされていました。世代を超えた温かな協力体制が感じられる式典となりました。

第一部の式典の部に加え、第二部アトラクションの部では、中学校時代の恩師である先生方もお祝いに駆け付け、会場は大いに盛り上がりしました。

終了後は当日の好天も相まって、文化の森周辺で記念撮影を楽しむ様子も見られました。

かわいい部門、堂々通過！



12/8

JHC DANCE CONTEST2025の「かわいい部門」の動画予選を通過し、決勝FINALに出場されるRino kids school所属のElfriede(エルフリーデ)のみなさんが市長を表敬訪問されました。

Elfriede(エルフリーデ)は、2025年1月に結成されたばかりのフレッシュなチアダンスチームで、年長から小学2年生までの17人で構成されています。Rino kids school代表の埜田様は「みんなで必ず優勝しようと話しています」と笑顔。市長は「緊張せず楽しんで、いい結果が出ることを楽しみにしています」と激励しました。

コラボ洗車機誕生！



12/12

12月12日(金)に、市の市民協働を啓発するマスコットキャラクター「つじぼん」「つじぶう」を大きくラッピングした洗車機が、株式会社西日本宇佐美東海支店「22号名岐新西春SS」に設置されました。ガソリンスタンドの中央に配置され、ピンク色を基調としたデザインに「つじぼん」「つじぶう」と、宇佐美公式キャラクター「うさっぴい」が協働して洗車しているイラストが4面に描かれています。

店長の能瀬孝之介さんは、「もともと住んでいた場所で地域貢献がしたかった。市のキャラクターと宇佐美のキャラクターがマッチしていて気に入っている」と話しました。

お知らせ

就職活動でお悩みの方へ
職業適性検査、就職相談

職業適性検査(約50分)

適性診断システムにより、あなたの職業適性を分析し、相談員が解説を行います。

就職相談(予約優先、50分)

書類選考や面接がうまくいかない方に相談員がコツの伝授や職場体験の案内などをします。

時 2月18日(水)、3月18日(水)

午前10時～午後3時(受付は午後2時まで)

所 コミュニティセンター会議室1

対 就職活動中の15～49歳の方と保護者の方

問 ながや若者サポートステーション

☎ 052(700)2396 問 商工農政課

※検査で知り得た個人情報、他の目的には使用いたしません。

行政相談

総務大臣から委嘱を受けた行政相談委員が、行政に関するご意見やご要望を受け付け、その解決や実現の促進、行政運営の改善などを図っています。

時 2月26日(木)午前9時～11時

所 西庁舎101会議室

行 政相談委員 Ⅱ 菊谷礼子、町田和好、長谷川源幸

問 総務課

成年後見制度無料相談

成年後見制度は認知症の方、知的障害のある方、精神障害のある方など判断能力が十分な方を法律面や生活面で保護したりする制度です。リーガルサポート愛知支部の司法書士が相談に応じますので、お気軽にご相談ください。

時 2月18日(水)午前10時～正午

所 中部地域包括支援センター

申 中部地域包括支援センター

☎ 1733

(21)

障害者・福祉に関する相談

相談名	と き(祝・休日は除く)	ところ・問合せ・申込み
■障害者のための就業相談	月～金 9:00～17:00	問 尾張中部障害者就業・生活支援センター ☎ 052(908)2540

暮らし・仕事・まちづくり・行政に関する相談

相談名	と き(祝・休日は除く)	ところ・問合せ・申込み
■弁護士による法律相談【予約制】(1組につき30分)	2/26(木)・3/12(木) 9:00～12:00 予約受付: 2/6(金)～	所 総合福祉センターもえの丘1階支援センター相談室 問 社会福祉協議会代表 ☎(25)8500 ※当月6日(祝・休日などの場合は、翌日以後最初の平日)から予約受付を開始します。 ※司法書士相談については、受付期間に予約が入らなかった場合は開催しません。 ※「弁護士による法律相談」は、年度内にお一人様2回までとさせていただきます。「法律相談」と「司法書士相談」は、一度の予約につきどちらか1枠のみ予約できます(相談終了後に新たな枠の予約は可能です)。予めご了承ください。
■司法書士相談【予約制】(1組につき50分)	2/17(火)13:30～16:20 3月の開催はありません。 予約受付: 2/6(金)～2/13(金)	
■不動産取引の悩みごと相談	2/19(木) 13:00～16:00	所 市役所西101会議室 問 施設管理課 西
■消費生活相談	火～金 受付13:00～16:00	所 問 消費生活センター 西 ☎(22)1111 原則お住まいの市町村での受け付けとなります。
■広聴相談(市行政一般)【予約制】	月～金 9:00～17:00	問 秘書広報課 西 事前にお電話でのご予約をお願いします。
■外国人生活相談【予約制】	月～金 9:30～16:30	問 国際交流協会 西 ☎(22)1111 事前にお電話でのご予約をお願いします。

タスキが繋ぐ9区間、愛知万博から20年「愛知万博20周年記念第18回愛知県市町村対抗駅伝競走大会(愛知駅伝)」開催

三尾 祥華 記者



12月6日愛・地球博記念公園にて「第18回愛知駅伝」が開催されました。県下全市町村計54チームが出場します。本大会は北名古屋市制と同じ20年目となりました(新型コロナにより2大会は開催中止)。駅伝は選手たちが自分のタイムと闘い、それがチームの総合力へ繋がります。実業団や全国大会で活躍する選手も参加するので、間近で美しいフォームを見ることができ、順位が目まぐるしく変わるのも楽しみの一つです。

市の代表では、1区鷺見華怜さんと2区鷺見龍之介さんの兄妹選手が健闘しました。華怜さんは強豪に囲まれた後方列からのスタート。号砲とともにスルスルと上位集団に加わりそのまま力走して8位で龍之介さんにタスキを渡しました。龍之介さんも高校陸上部の実力者で、さらに順位を上げてタスキを繋ぎます。6区走者の鷺見泰帆さんと3区副走者の鷺見翼さんもご家族で選手4名の参加です。泰帆さんは「毎日約1時間半、子どもと一緒にトレーニングすることで自分も参加したいと思いました」と話されました。



鷺見さんご家族



スタート直後の鷺見華怜さん



北名古屋市代表選手

大会では、市の代表選手全員が無事完走し、結果は1時間54分24秒、市の部では38位でした。全員が最大限の力でタスキを繋いだ結果、記録は昨年より2分37秒短縮することができました。

強豪チームの岡崎市や名古屋市にも話を伺いました。共通するのは人口が多く実業団や大学・高校など強豪チームがあること、地域に根付く陸上チームがあることでした。岡崎市は「昔は勝てなかったが、駅伝で勝つことにより子ども達が自主的にこのチームで走りたいと目標を持ったのが大きい」と話してくれました。名古屋市は「名古屋は勝つというプレッシャーの中、市の範囲が広いために合同練習ができないことが悩み」だそうです。強豪チームにも苦労があることがわかります。北名古屋市は市のマラソン大会は廃止されましたが、スタッフに恵まれ選手を見守る体制はできています。駅伝は総合力、来年は更なる記録短縮を目指します。



北名古屋市代表選手

区間(計30.2m)	走者
第1区(2.8Km)	中学生女子 鷺見 華怜
第2区(4.8Km)	ジュニア男子 鷺見 龍之介
第3区(1.3Km)	小学生男子 木村 朔太郎
第4区(2.8Km)	中学生男子 田中 樂
第5区(1.1Km)	小学生女子 村上 虹心
第6区(3.6Km)	一般女子 鷺見 泰帆
第7区(4.4Km)	ジュニア女子 稲田 小春
第8区(4.4Km)	40歳以上 加藤 万寿夫
第9区(5.0Km)	一般男子 古田 玄希

賃貸住宅の退去時トラブルに注意

(事例) 賃貸マンションを退去後、貸主から、ハウスクリーニング費用などで計17万円の原状回復費用を請求された。敷金礼金はない部屋で、契約書に原状回復に関する特約もなかった。高額な請求に納得ができない。

ーひとことアドバイスー

- 契約する前に、契約内容の説明をよく聞き、内容をよく理解したうえで契約するようにしましょう。
- 入居時には、賃貸住宅の現状をよく確認し、写真や動画で記録に残しましょう。
- 貸主側による精算の結果、納得できない費用を請求された場合には、国交省のガイドラインに示されている基準を参考に、貸主側に費用の明細などの説明を求め、費用負担について話し合いましょう。

困ったときは、お気軽に消費生活センターにご相談ください。

◆国土交通省「原状回復をめぐるトラブルとガイドライン」◆北名古屋消費生活センター

時 毎週火～金曜日 受付：午後1時～4時 **所** 西庁舎1階 **内** 資格を持った相談員により、問題解決のためのお手伝い、アドバイスをします。 **問** 消費生活センター

◆消費者ホットライン ☎188(局番なし)

※お近くの市町村や都道府県の消費生活センターなどの窓口を案内します(土・日・祝を含む)。



公共施設利用オンライン抽選 ※変更となる場合がありますので、市ホームページをご確認ください。 ※窓口でお支払いの場合、開館日時にご注意ください。

施設	対象月	受付期間	抽選発表	入金期限
総合体育館	5月分	2月7日(土)～11日(水・祝) 窓口申請:午前9時～午後5時	2月13日(金) 午前10時	2月19日(木)
総合運動広場グラウンド・テニスコート	5月分	3月1日(日)～5日(木) 窓口申請:午前9時～午後5時	3月7日(土) 午前10時	3月13日(金)
名古屋芸術大学アートスクエア	大ホール 令和9年3月分 小ホール・展示室・展示コーナー 9月分 上記以外 6月分	3月1日(日)～5日(木) 窓口申請:午前9時～午後5時(休館日除く)	3月7日(土) 午前10時	3月13日(金) 窓口入金:午前9時～午後5時(休館日除く)
コミュニティセンター(西庁舎併設)	6月分	3月1日(日)～5日(木) 窓口申請:午前9時～午後9時 ※日・月曜日は午前9時～午後5時	3月7日(土) 午前10時	3月13日(金)
総合福祉センターもえの丘	6月分	3月1日(日)～5日(木) 窓口申請:午前9時～午後8時	3月7日(土) 午前10時	3月13日(金)
健康ドーム	6月分	3月1日(日)～5日(木) 窓口申請:午前9時～午後8時	3月7日(土) 午前10時	3月13日(金)

公共施設利用抽選会 ※変更となる場合がありますので、市ホームページをご確認ください。

施設	対象月	受付日時	ところ
白木・天神中学校夜間照明(グラウンド)、新川東部浄化センターサッカー広場、親水運動広場、ソフトボール球場	3月分	2月14日(土) 午前8時30分～40分	総合体育館 大小会議室
学校施設(テニスコート・体育館)		午前9時～10分	

安全・安心なまちづくり(防犯・交通安全)

知っていますか？SNSの危険

【SNS投資詐欺】SNSをきっかけに投資を勧められたら、詐欺を疑いましょう。また、仕組みの不明な投資は避けましょう。
【架空料金請求詐欺】身に覚えのない請求メールなどが届いても、開かないようにしましょう。中には、プリペイドカード式の電子マネーを買わせ、カードの写真を送らせる手口も多発しています。

※市内交通事故件数・犯罪件数については、市ホームページをご覧ください

「カチッと100」そのひと手間が命を守ります

2月11日～20日は、「カチッと100!」シートベルト・チャイルドシート着用徹底強化週間です。愛知県の2024年の調査では、四輪車乗車中の交通死亡事故の内、約35%がシートベルト未着用でした。運転席・助手席はもちろんのこと、後部座席でも必ずシートベルトを着用しましょう。



編集後記

今月の特集は男女共同参画について。多様化する社会の中で誰もがいきいきと過ごすために、男女の性差への理解を深めることも重要です。これって固定観念かも？と考えてみることも男女共同参画の1歩！クロスワードぜひチャレンジしてみてください。(岡野)

事業や不動産収入のある個人の方へ

決算や所得税・消費税の 確定申告の事なら 商工会へご相談下さい!!

「税理士の無料相談会」を開催します。
詳しくは、商工会までお問い合わせ下さい。

※なお、相談会は会員優先、事前に申込みが必要となります。

創業、補助金、融資、税金の相談、従業員の労働保険など
経営に関する事なら、なんでも商工会にご相談下さい!!

ただいま
入会費
実質無料!

入会時会費キャッシュバック キャンペーン!!

令和8年3月31日まで

北名古屋市商工会

北名古屋市九之坪竹田180-1
TEL/0568-25-0001 FAX/0568-25-1822
<https://www.kitanagoya.or.jp>

北名古屋市商工会 検索

2026年度 4月～定期教室

HPから申請! 「申請期間」のご案内
2月15日(日)～3月10日(火)

子どもダンス(年中～小6)
Les Millsやピラティス
ZUMBA・バレトン・リトモス
コンディショニング・エアロ
ヨガ・子連れ(産後)などの教室を
開催!

トレーニング教室

プール教室

親子・子ども(年少～中3)
大人(初級、初中級)の
水泳教室を開催!

小学生英語教室・ラウンドフィットネス
環境学習講座やイベントなど好評開催中♪

スマホで簡単検索

シンコースポーツアクアプラザ

北名古屋市二子名師15番地 TEL050-8882-6416
平日9:00-21:00, 日祝9:00-18:00 ※水曜休館(祝日の場合は営業、翌平日が休館)

シンコースポーツアクアプラザ
北名古屋衛生組合温水プール

相続・贈与

土地・マンションの名義変更 遺言書の作成

●相続登記 ●成年後見 ●抵当権抹消
●ゆいごん募金・遺言寄付 ご相談ください

司法書士 松田弘一事務所

http://www.kitanagoyashi.com

初回相談・見積無料
完全予約制

西春小学校の西門のすぐ前
北名古屋市西之保立石123-6

予約電話受付時間 月～金 9:00～17:00
TEL 0568-23-6022

※土・日曜日にも相談できます(但し金曜までに要予約)

司法書士 松田弘一: 事務所開設31年目。北名古屋市生涯学習講座、商工会、社会福祉協議会などで講演を多数。
FM愛知、CBCラジオやテレビ番組にも出演経験あり。むずかしい法律を分かりやすく
ご説明します。分からないことはお気軽におたずねください。

入会キャンペーン

実施中!

入会金免除 & 水着も帽子もプレゼント!

西春日井スイミング 検索

1ヶ月おためし教室
参加費 2000円(4回) 2・3月コース予約受付中

KL SPORTS スイミングスクール44年の実績と信頼

西春日井スイミングスクール

北名古屋市弥勒寺東 3-187 / 0568-25-2922
<https://nishikasugai.kls.co.jp/>