



# 北名古屋

広報

8月  
2011

特集1 もしも大地震が起こったら  
特集2 プラスチック製容器包装の行方

「民謡をたずねて」 観覧募集

北なごやパペットフェスタ開催

障害手当をご存じですか

メタボ予防教室参加者募集

市民記者レポート『ハンズ』

暮らしの情報

相談コーナー

いきいき健康ガイド

25 23 12 10 9 8 7 6 4 2

助け合いの心で災害対策を



KITANAGOYA CITY

もしも今、大地震が起こったら  
あなたは何をしますか？

今年3月に発生した「東日本大震災」では多くの尊い命が失われました。私たちが生活するこの地方でも今後30年以内にマグニチュード8程度の「東海地震」が発生する確率は87% (国の地震調査委員会発表) と言われています。気象庁では東海地震に関する観測を24時間体制で行っており地震の前兆を観測した場合には「東海地震予知情報」などの情報を発信します。「地震予知情報」を聞いたら、私たちは何をすべきでしょう。一瞬の判断があなたの生死を分けるとしたら、あなたは何をしますか。

## 地震から身を守る。

### ○まずは身の安全

激しい揺れは1〜2分続くことがありますが。あわてて外に飛び出さず、冷静に行動してください。

### ○火の始末

震度7以上の地震が起きたら身動きすら困難になります。無理に火を消しに行くことはせず、揺れがおさまるまで身の安全を図ってください。もし火災が発生しても、あわてず初期消火してください。

### ○出口を確保

ドアが変形して開かなくなり、室内に閉じ込められる場合があります。揺れの合間を見てドアを少し開け、非常口を確保してください。また、閉じ込められた時のために、ガラスなどを叩き割る工具を用意することも大切です。

### ○靴を履く

ガラスや食器などが割れ、床は危険な状態になることが予想されます。これらを踏んで足にけがをすると、避難するときに支障をきたします。室内でも、移動する際は靴を履いてください。

### ○懐中電灯

大きな地震が起ると、停電

になる可能性も高くなります。夜間の避難に備えて、身の回りに懐中電灯を用意しておいてください。

### ○ブレーカー

地震で損傷した電化製品や倒れた電気ストーブなどへの通電が原因で起こる火災を「通電火災」と言います。避難などで家を離れる場合は通電火災を防ぐため、ブレーカーを落としてください。

### ○伝言メモ

自宅を離れる場合は、家族の安否、行き先などがわかるよう、立て看板や伝言メモをわかりやすいところへ掲示してください。

### ○非常持出品

非常持出品は、持って運べる程度のもを日ごろからリュックなどに入れておきましょう。また、避難する際は自動車やエレベーターなどは使用せず、徒歩で避難してください。

### ○助け合い

消火活動や救出救助活動は、防災機関の活動を待つだけでなく、地域で助け合ってください。また、避難生活をする場合は、決められたルールを守り、お互い協力しましょう。

## 災害に備える。

### 北名古屋市総合防災訓練

市では、東海・東南海・南海地震発生を想定した防災訓練を実施します。

自分自身を、家族を、そして地域のみなさんを守るため、総合防災訓練に参加し災害対策に役立ててください。  
とき 8月28日(日)午前9時  
〜11時(小雨決行)

#### ところ

○メイン会場：師勝北小学校  
○地区会場：西春小学校、五条小学校、鴨田小学校、栗島小学校、白木小学校

#### 内容

##### ○メイン会場

住民避難訓練、トリアージ訓練、炊き出し訓練、電力・ガス・水道応急復旧訓練、煙ハウス・ロープ結索などの体験コーナー

##### ○地区会場

避難所開設訓練など

※訓練内容は、変更する場合があります。

訓練会場は、駐車場がありませんので、自転車や徒歩でお願いします。また、訓練当日は、師勝北小学校周辺の交通規制を行いますので、ご理解とご協力をお願いします。

お問い合わせは、防災交通課へ。

## 防災ひとくちメモ

トリアージって何？



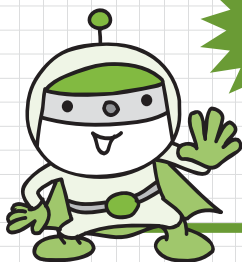
災害時に多数のけが人が出たとき、限られた医療体制で最大限の患者の命を助けるため通常の受付順や予約順ではなく、患者の重症度により治療の優先順位を決めることを「トリアージ」といいます。

誰でも一刻も早く治療を受けたいのは当然ですが、軽症の患者を先に治療している間に重症者が手遅れになることは、避けなければなりません。

みなさんも、このような緊急時における医療体制にご理解とご協力をお願いします。

追跡

# 「プラスチック製容器包装」って 回収したあとどうなるの？



こんにちは。僕の名前は「分別戦士リサイクルン」  
みんながきちんと分別してくれているプラスチック製容器包装。市の収集車が回収しているのは見たことあるけど、その後はどうなっているんだろう？  
「プラスチック製容器包装のその後」について調べてみたよ。



家庭



分ける

出す



集める



市

手作業で汚れたものや  
異物を取り除く



細かくくたく

溶かす



リサイクル事業者

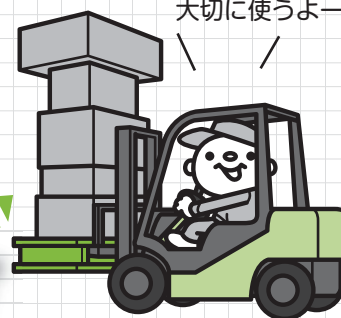
保管

新しく生まれ変わる！

回収したプラスチック製容器包装を加工して、また新しいものを作っているんだね。北名古屋市から出たプラスチック製容器包装は、工場を使うパレットなどに生まれ変わるんだ。

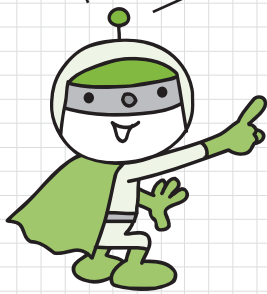


これ



ありがとう  
大切に使うよー

「プラスチック製品」と「プラスチック製容器包装」、区別してるかな？



プラスチック製容器包装が新しいものに生まれ変わるまでの流れはわかったかな？

プラスチック製容器包装の袋の中に、ちがう種類のごみや汚れたものが入っていると、それを手作業で取り除かなくてはいけないんだ。

みんなもプラスチック製容器包装として「出せるもの」、「出せないもの」をよくおぼえて、正しく分別してね。

区分		具体例の一部	袋の種類
<p>プラスチック製品 (一部金属のあるものを含む)</p> <p>これは「可燃ごみ」だよ まちがえないでね</p>		<ul style="list-style-type: none"> <li>○おもちゃ</li> <li>○ハンガー</li> <li>○歯ブラシ</li> <li>○CD</li> <li>○まな板</li> <li>○コップ</li> <li>○バケツ</li> <li>○洗面器</li> <li>○タッパー</li> <li>○ボールペン</li> <li>○ビデオテープ</li> <li>○MD</li> <li>○電卓</li> </ul>	<p>可燃ごみ(白い袋)</p>
<p>プラスチック製 容器包装</p> <p>マークが あるもの</p>	<p>○もともと<u>きれいなもの</u></p> <p>○洗って<u>きれいにしたもの</u></p> <p>○中身を使い切った<u>きれいなもの</u></p>	<ul style="list-style-type: none"> <li>○レジ袋</li> <li>○卵・豆腐のパック</li> <li>○発泡スチロール</li> <li>○ペットボトルの「ふた」</li> <li>○トレイ (白色トレイは資源に出してください)</li> <li>○お菓子の袋</li> </ul>	<p>プラスチック製 容器包装(透明の袋)</p>
	<p>○簡単に落ちない汚れ(特に食品の汚れ)があるもの</p> <p>○中身が使い切れず残っているもの</p>	<ul style="list-style-type: none"> <li>○食べ残しのある容器 コンビニ弁当・レトルト食品の容器</li> <li>○中身の残ったチューブや袋 歯みがき粉・マヨネーズ・わさびのチューブ、洗剤・シャンプーの詰め替え用の袋</li> </ul>	<p>可燃ごみ(白い袋)</p>

※各ごみ袋にも注意事項が記載されていますので、確認のうえ分別してください。

### 分別戦士リサイクルンとの約束

#### ごみを出すときはルールを守って！

- 可燃ごみ、不燃ごみ、プラスチック製容器包装、資源はきちんと分別。
- 資源(空き缶・スプレー缶など)、ライター、乾電池などをごみ袋に入れない。
- 市の指定ごみ袋に入れて出す(レジ袋、他市町の指定ごみ袋などで出さない)。

みんなでまちをきれいにしよう

- 収集日の朝に出す(収集日以外には出さない)。
- 自分のごみは自分で責任を持ち、ルールを守って出す(ルール違反のごみは収集しません)。

お問い合わせは、環境課へ。



NHK ラジオ番組

# 民謡をたずねて 公開録音

## 観覧募集のご案内

市は、NHK名古屋放送局・中央営業センターとの共催で「民謡をたずねて」の公開録音を行います。

全国各地の民謡の魅力を、心温まる唄と演奏でお届けします。

入場無料です。観覧をご希望の方は、下記の要領でお申し込みください。

### 9月17日(土)

開場：午後1時

開演：午後1時30分 終演予定：午後3時30分

## 文化勤労会館 大ホール

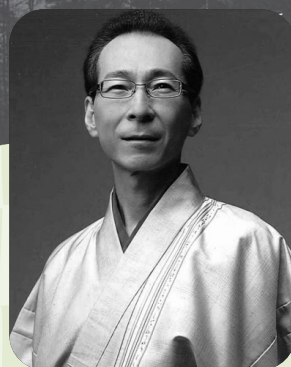
**出演【唄】** 齊藤京子、成世昌平、  
中村仁美、水野詩都子ほか  
**【演奏】** <三味線> 本條秀太郎、本條秀五郎  
<津軽三味線> 木乃下真市  
<尺八・笛> 正田麻盛  
<鳴物> 鼓友緑美代、鼓友緑佳  
<はやし詞> 新津幸子、新津美恵子

**放送予定** 10月8日(土)・15日(土)・22日(土)  
午後0時30分～0時55分  
<ラジオ第1・FM・国際>

**観覧方法** 郵便往復はがきでお申し込みください。



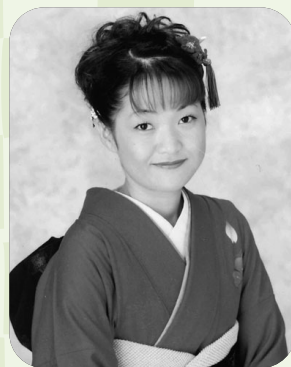
齊藤京子



成世昌平



中村仁美



水野詩都子

往信おもて

返信うら

返信おもて

返信うら

〒461-8725 NHK名古屋放送局 「民謡をたずねて」係	(抽選結果を印刷します) 何も記入しないでください。
--------------------------------------	-------------------------------

あなたの ③ 名前 ② 住所 ① 郵便番号	あなたの ② 住所 ③ 名前 ④ 電話番号 ① 郵便番号
--------------------------------	--

**【締め切り】8月25日(木)必着**

※応募多数の場合は抽選のうえ、入場整理券(1枚で2人まで入場可)をお送りします。  
※就学前のお子さんの同伴・入場はお断りします。  
※当選は1人1枚とさせていただきます。  
※インターネットオークション等での売買を目的としたお申し込みは固くお断りします。  
※ご応募の際にいただいた個人情報は、抽選結果のご連絡のほか、NHKでは受信料のお願いに使用させていただく場合があります。

問合せ NHKプラネット中部  
市役所経営企画課

☎052(952)7381(平日/午前10時～午後6時)  
☎(22)1111(平日/午前8時30分～午後5時15分)  
ファクス(25)0611

## 人形のまち

# 北なごやパペットフェスタ 2011

プロ劇団、アマチュア劇団が全国から集まり、2日間にわたって、たくさんの楽しい人形劇を子どもたちに公演し、夢を与える「人形劇の祭典」です。ご家族そろってお楽しみください。

お問い合わせは、北なごやパペットフェスタ実行委員会事務局(生涯学習課内)へ。

と き **8月20日(土)・21日(日)** 午前10時～午後4時

ところ **文化勤労会館**

入場料 プロ1公演+アマ見放題 400円、アマ見放題 300円  
※3歳以上有料



### 前夜祭公演 ひと組 時代横町 十八丁目「決戦! キュウリ馬」

と き 8月19日(金)午後7時～8時頃(開場 午後6時30分)  
入場料 1,500円(大人・小人同一料金)※3歳以上有料

### 特別公演 人形劇団ポポロ「じごくのそうべえ」

と き 8月21日(日)午後2時40分～4時5分  
(開場 午後2時10分)  
入場料 大人 1,000円 小人(小学生以下)500円  
※3歳以上有料

入場チケットおよび前夜祭公演・特別公演チケットは、文化勤労会館、東図書館、生涯学習課(東庁舎)で販売しています。

### 企画

#### ●第3回北なごやおはなし大賞作品上演

「ハモニカ公園は今日もにぎやか」(20日 工作室)

小・中学生を対象に人形劇のあらすじを募集し、大賞作品を翌年のパペットフェスタで人形劇化し上演しています。

以下のものは入場チケットなしでご覧いただけます。

#### ●おもちゃづくり(20日 視聴覚室)

参加費が別途必要です。

#### ●ふれあいステージ(20日・21日 エントランスホール)

パネルシアター・こまのパフォーマンスなどを行います。

#### ●み子ネットまつり(21日 視聴覚室)※参加費が必要です。

消しゴム作り、きらきらプレスレット作りなどを行います。

## 児童館指定管理者募集

市では、市内7つの児童館の管理運営を行っていただく指定管理者を募集します。

**対象施設** 鹿田、久地野、熊之庄、丸之坪、宇福寺、鍛冶ヶ

一色、沖村の各児童館

※丸之坪・宇福寺・沖村児童館は児童クラブを併設

**期間** 平成24年4月1日から平成28年3月31日まで

**応募資格** 市内に事務所を置き、児童館の管理運営を円滑

かつ安定して実施できる法人やその他の団体

※指定管理者の選定および選定の基準については、児童課までお問い合わせください。

**申込み** 所定の用紙(8月31日(水)まで児童課で配布しています)に必要事項を記入のうえ、8月8日(月)～9月7日(水)に児童課(東庁舎)へ。

## 児童扶養手当等の現況届はお早めに

に提出してください。

### 提出期間

○児童扶養手当、県遺児手当、市遺児手当

8月1日(月)～31日(水)

○特別児童扶養手当

8月11日(木)～9月12日(月)

### 提出先

児童課(東庁舎)または社会福祉課(西庁舎)

お問い合わせは、児童課へ。

# 障害手当をどう存じですか

国や県、市では、在宅の心身に障害を有する方に、次のような各種手当を支給しています。  
お問い合わせは、社会福祉課へ。



## ■特別障害者手当

身体等に著しい重度の障害を有し、日常生活で常に特別な介護を必要とする20歳以上の方に支給される手当です。ただし、施設に入所している方、3か月以上入院している方は対象外です。また、所得による支給制限があります。

## ■障害児福祉手当

身体等に重度の障害を有し、日常生活で常に介護を必要とする20歳未満の方に支給される手当です。ただし、施設に入所している方は対象外です。また、所得による支給制限があります。

## ■愛知県 在宅重度障害者手当

特別障害者手当、障害児福祉手当等を受給していない重度障害を有する方に支給される手当です。ただし、施設に入所している方や65歳以上ではじめて障害者手帳の交付を受けた方は対象外です。また、所得による支給制限があります。

## ■市障害(児)者扶助料

障害者手帳をお持ちの方で市町村民税非課税世帯の方および市町村民税均等割額のみ課税世帯の方(4月1日基準日)に支給される手当です。ただし、市町村民税課税世帯の方でも、障害を有する方が2人以上いる世帯で重・中度障害者に該当する方に半額が支給されます。なお、

施設(介護老人保健施設およびグループホームを除く)に入所している方は対象外です。

※手当によって支給の対象となる方や要件が異なります。

現況届・所得状況届を  
お忘れなく

特別障害者手当、障害児福祉手当、経過福祉手当、在宅重度障害者手当を受給している方は、毎年、現況届および所得状況届が必要です。市役所から書類を発送しますので、必要書類を添えて8月11日(木)から9月12日(月)までに社会福祉課(西庁舎)へ提出してください。

お問い合わせは、社会福祉課へ。



全市民を挙げて恒久平和を祈念するとともに、戦没者に対し哀悼の意を表すことを目的に開催します。

とき 8月15日(月)午前10時

ところ 文化勤労会館 大ホール

### 署名をお願いします

### 「平和を願うあなたの記」

悲惨な戦争を繰り返さないために、豊かな社会の実現と恒久平和を願い、署名をお願いします。

とき 7月30日(土)～8月15日(月)

ところ 市役所(東・西庁舎)、東図書館、文化勤労会館、総合福祉センターもえの丘

※8月13日～15日は文化勤労会館のみ

お問い合わせは、社会福祉課へ。



## 福祉医療受給者の方へ



みんなときは  
支給申請をしてください

- 子ども・障害者・母子家庭等・後期高齢者福祉医療費受給者証をお持ちの方が：
- 愛知県外で受診したとき
- ▼保険適用の自己負担額を支給します。
- 申請に必要なもの 領収書(保険点数が記載されたもの)、健康保険証、受給者証、振込先がわかるもの、印かん
- 補装具を作製し、自己負担したとき
- ▼保険適用の自己負担額を支給します。
- 申請に必要なもの 領収書(保険点数が記載されたもの)、健康保険証、受給者証、振込先がわかるもの、印かん

未就学児(小学校入学前)の方が入院したとき

- ▼食事療養費を支給します。
- 申請に必要なもの 領収書(食事療養費が記載されたもの)、健康保険証、受給者証、振込先がわかるもの、印かん

小学1年生～中学3年生の方が：

- 入院したとき
- ▼保険適用の自己負担額を支給します。
- 通院したとき
- ▼保険適用の自己負担額の3分の2を支給します。
- 補装具を作製したとき

▼入院時の補装具作製は、保険適用の自己負担額を、通院の場合は、保険適用の自己負担額の3分の2を支給します。

- 申請に必要なもの 領収書(保険点数が記載されたもの。ただし、補装具については金額のみで可)、健康保険証、印かん、振込先がわかるもの、医師の証明書(補装具作製時のみ)、療養費支給決定通知書(社会保険に加入の方のみ)
- ※高額療養費および補装具作製に該当する場合は、加入している健康保険にあらかじめ申請し、支給決定通知書をお持ちください。

お問い合わせは、国保医療課へ。

## メタボ予防教室

ヘルシー  
ダイエットスクール

- 健康チェック 8月13日(土) 20日(土)のいずれか1日 午前9時30分～午後3時
- 説明会 8月27日(土)午前9時30分～11時30分
- 中間個別面接 9月下旬頃 (日程は相談可)
- 採血 11月5日(土)午前9時～10時
- 健康チェック 11月5日(土)～12日(土)のいずれか1日 午前9時30分～午後3時
- まとめ 11月19日(土)午前9時30分～11時30分

## 対象

- 健診結果が次のいずれかに該当する方
- 腹囲…男性85センチ以上、女性90センチ以上
- BMI…25以上
- 健診の血液検査結果をお持ちの方

※特定健診の結果が「動機付け支援や「積極的支援」に該当する方は除きます。

費用 3440円  
定員 10人(先着順)  
申込み 保健センター

参加者の結果一例

体重	:-7.5kg
腹周り	:-8.6cm
中性脂肪	313→110mg/dl
HbA1c	7.6→6.4%
r-GTP(肝機能)	59→32IU/l

※結果には個人差があります

## ふれあいフェスタを11月に開催します

とき 11月23日(水)  
ところ 健康ドーム

## 献血

4月に保健事業日程表でお知らせした献血の実施日を次のとおり変更します。  
変更前 9月11日(日) 健康ドーム  
変更後 11月23日(水) 健康ドーム

## 8020表彰

### 応募資格

市内在住の80歳以上(昭和7年4月1日以前生まれ)で、自分の歯を20本以上保っている方(自分の歯は治療していてもかまいません)。

### 応募方法

市内の歯科医院で9月30日(金)までに受診し、その結果により医師の推薦が受けられます。なお、表彰式はふれあいフェスタで行います。

お問い合わせは、保健センターへ。



## 減災の啓発に取り組む 『北なごや防災ボランティア』

四谷 美津子 記者

◀北なごや防災ボランティアのみなさん

「北なごや防災ボランティア」は「防災ボランティア養成講座「防災カレッジ」の受講生らで構成された団体です。防災講習会では災害ボランティアアセンタールのシミュレーション、災害図上訓練などを実施。市主催の「水防訓練」や「防災訓練」、地域のさまざまな防災訓練に参加し、スキルアップを図りながら啓発活動に努めています。

このたびの東日本大震災では、会員の山崎澄雄さんが災害ボランティアとして被災地の陸前高田市に向き、がれきの撤去活動などに参加しました。「言葉にならないほどの凄まじい光景を目の当たりにしました。作業は大変でしたが、人と人とのつながりを肌で感じました」と感慨深げに語ります。

会長の山下喜三子さんは「自然災害を防ぐことはできなくても、人間の知恵と努力で軽減すること（減災）はできます。『備え』や『助け合い』が大切です」と力を込め、「基本は、自分の命は自分で守る。自分たちのまちは自分たちで守る」と話します。

同ボランティアさんたちの今後の活躍に期待しつつ、一人ひとりが防災意識を高く持ち、地域みんなで助け合う心を深めていけたらいいと思います。



▲被災地で活動する山崎さん

## 我が家の 防災対策



川島 瑛子 記者

今回の震災を踏まえて、我が家でもいざという時の備えを考えてみました。まずは「避難場所の確認」「懐中電灯や水などの用意」そして「家族の集合場所や連絡先を決めておく」など。しかし、本当はこれだけでは足りないと感じています。

私は阪神・淡路大震災発生時に大阪府に住んでいました。あの日、まずドーンと雷が落ちたような音がして、同時にグラグラと大きな揺れがきました。あの時

子ども心に一番怖かったのは、パニックになり慌てふためく親の姿でした。テレビでは毎日恐ろしい映像が流れ、何度も余震が来て、親はずっと不安そうにしている…。そんな状況が心配で怖かったです。

この経験から私は、災害に対する備えは物理的なものだけでは足りないと思いました。むしろ精神的な備えがとても大切だと思います。いざという時冷静に判断できるよう、日ごろから心構えをしておくことによって、被害は少しでも減らせるのではないのでしょうか。特に、まだ小さなお子さんやお年寄りのいらっしゃるご家庭は、災害時のシミュレーションをぜひしてみてください。

東日本大震災復興応援コンサート「加藤訓子スピリット オブ パーカッション」が文化勤労会館で行われました。加藤訓子さんは愛知県豊橋市出身。日本を代表する打楽器奏者として、現在はアメリカ力を拠点に世界で活躍しています。

コンサートでは、マリンバやパーカッションのほかに、植木鉢を楽器のように打つなど、斬新な演奏が展開され、打楽器に対するイメージが変わりました。全身で音を紡ぎ出す姿は、まるで祈りを込めているかのようでした。2時間余りのステージの間、聴衆は加藤さんの演奏が生み出す別世界に魅せられていました。

今回のコンサートの入場料は、全て義援金として寄付されたそうです。音楽をみんなで楽しめる日が、早く訪れることを願っています。

## 東日本大震災 復興応援コンサート

前川 賢司 記者



# VIVA! きたなごや

6/19



カローリング大会  
健康ドーム

7/14



いきいき農業塾 夏野菜の収穫祭  
東公民館

7/13



企業トップと市長との意見交換会  
市役所東庁舎 市長公室

7/16



企画展「市電沢上車庫を掘る」ギャラリートーク  
歴史民俗資料館

7/3



## 水の怖さを忘れない 水防訓練(表紙も同じ)

鴨田川排水機場周辺で、水防訓練が実施されました。平成12年の「東海豪雨」を教訓に、地域の自主防災会や消防団、防災ボランティアなどが協力し、土のう積みや炊き出し、救急講習などが行われました。

また、はしご車を用いた救助訓練では、消防隊員が要救助者を河川から救急車へ迅速に運び、的確な処置を施していました。

蒸し暑さの中、約400人の参加者は地域を守るため、訓練に真剣に取り組んでいました。

7/5



お父さんと遊ぼうinドーム  
健康ドーム

# 暮らしの情報



## もえの丘 青空市場

とれたての新鮮な野菜などを販売します。ただし、商品がなくなり次第終了します。

とき 8月7日(日)午前8時30分～(毎月第一日曜日に開催)

ところ 総合福祉センターもえの丘 東側

※環境保護のため、マイバッグ持参にご協力ください。

問合せ 社会福祉協議会本所

## 西春日井地域「福祉の店」

西春日井地域の7つの障害者施設では、合同で各施設の生産品を販売します。

ぜひ、ご利用ください。

とき 8月24日(水)～29日(月) 午前10時～午後4時

ところ アピタ名古屋空港店3階

参加施設 セルフしかつ、にしはる ひまわり作業所、あかつき共同作業所、きよす飛鳥、豊山町福祉作業所、七彩工房、尾張中部福祉の社

問合せ 尾張中部福祉の社(052)1123

## いきいき健康クラブ定例会 《老人クラブ西地区》

とき 8月18日(木)午前10時30分～午後3時

ところ 文化勤労会館

内容

午前の部

○講演 「その後を生きる」

講師 北條正徳氏(徳田寺住職)

午後の部(会員以外の方も入場可)

○演劇 歌謡ショー

出演者 桜ゆみ、日本舞踊明日香

流京貞社中(友情出演)

参加費 300円

問合せ 高齢福祉課

## 小・中学生 総合体育館無料開放

◇アリーナ

とき 毎週土曜日午前9時～正午

※人数が多い場合は、お断りすることがあります。

◇卓球室(市民ホール)

とき 毎週土曜日午前9時～正午

ただし、8月6日・27日は除く。

◇トレーニング室(中学生のみ)

とき 毎週土曜日午前9時～正午

※保護者も無料です。室内用シューズをご持参ください。

問合せ 総合体育館

あいち国際女性映画祭 2011 北名古屋市会場

## 『テンバ 希望の少年』

日本初公開

9月10日(土)

午後1時～4時(開場 午後0時30分)  
文化勤労会館 大ホール



内容(日本語字幕、手話通訳、要約筆記あり)

○映画上映 『テンバ 希望の少年』(ドイツ・南アフリカ合作)  
ドイツ・エムデン国際映画祭 2010 最高賞受賞作品

あらすじ 東ケープ州の貧しい家庭で育った少年が、貧困、虐待、HIV など、さまざまな逆境を乗り越え、サッカーを糧に、南アフリカ代表のユニフォームを着るまでの軌跡を描いた映画です。

○オープニングアトラクション

○ゲストトーク 出演俳優来場予定

入場料 前売り 600円、当日 1,000円。全席自由席。

チケットは、市民活動推進課(西庁舎)、生涯学習課(東庁舎)、文化勤労会館、東公民館で販売しています。

託児 1歳から就学前までのお子さんをお預かりします。

1人500円、定員は10人(先着順)です。

希望される方は、9月2日(金)までに市民活動推進課へ。

※当日は、市役所東庁舎、名鉄西春日西口、文化勤労会館を結ぶ臨時バスを運行します。

お問い合わせは、市民活動推進課へ。

## 名古屋芸術大学演奏会 第13回ピアノ・ サマーコンサート

とき 8月8日(月)午後5時～

ところ 名古屋芸術大学3号館ホール(東キャンパス)

入場券 文化勤労会館、東公民館、生涯学習課(東庁舎)で、1人2枚まで配布しています。

問合せ 生涯学習課

## 県文連美術展

とき 9月27日(火)～10月2日(日)

ところ 愛知芸術文化センター 美術館ギャラリー

出品資格 中学校卒年齢以上で県内在住・在勤・在学の方

出品数 1人1点(未発表作品に限る)

出品料 4,000円

出品受付 8月15日(月)～29日(月)

問合せ 生涯学習課

8月の  
**図書館**  
**歴史民俗資料館**

休館日：8月 1日(月)・2日(火)  
・8日(月)・15日(月)  
・22日(月)・29日(月)  
・31日(水)

東図書館 ☎(25) 3600  
西図書館 ☎(25) 6406  
歴史民俗資料館 ☎(25) 3600

東図書館《今月の催し》

- ◇ごとも映画会  
とき 第2日曜日午前10時30分  
◇サンデーロードショー  
とき 第3日曜日午後1時30分  
◇紙芝居会  
とき 第1土曜日午後2時  
◇お話会  
とき 第3土曜日午前11時  
問合せ 東図書館



西図書館《今月の催し》

- ◇シアター上映会  
中学生以上の方向け  
とき 第1日曜日午後2時  
幼児以上の方向け  
とき 第4日曜日午後2時  
◇お話会  
とき 第2・3・4土曜日午前11時  
問合せ 西図書館

図書利用券の変更について

旧師勝町・西春町の図書利用券をお持ちの方は、市図書館の利用券に変更してください。なお、図書利用券の変更には、免許証や保険証などの身分証明書が必要です。  
問合せ 東・西図書館

歴史民俗資料館企画展  
**市電 浪上車庫を掘る**  
遺跡から発見された昭和  
→旧機と歴史・伝世品と出土品

9月29日(木)まで

サンサン祭り

昔ながらの竹の水鉄砲で、子どもも大人も暑い夏を涼しく過ごしましょう。自分だけのオリジナルうちわも作ります。「夏の暮らしの展示」では、浴衣の「洗い張り」や「洗濯と物干し」などを再現します。  
とき 8月12日(金)・15日(月)午前10時～11時30分  
ところ 回想法センター、旧加藤家住宅

内容 水鉄砲遊び、うちわ作り(協力：名古屋芸術大学美術文化コー  
ス・アートエデュケーション研究  
室)、夏の暮らしの展示、スイカ  
割りなど

持ち物 タオル(濡れても良い服装  
でお越しください)  
問合せ 回想法センター

夏の宵祭り

旧加藤家住宅を午後7時まで開館  
します。築130年の古い家で夕  
涼みませんか。  
とき 8月26日(金)午後5時～7  
時  
ところ 回想法センター、旧加藤家  
住宅

内容 打ち水、ポン菓子実演、紙  
芝居、水風船釣り、蚊帳の体験、  
浴衣の着付教室(要予約)など  
問合せ 回想法センター

西春駅前納涼楽市

とき 8月20日(土)午後6時～8  
時45分(雨天中止)  
ところ 西春駅前商店街  
内容 模擬店、ゲーム、コンサー  
ト、ワンコイン市など  
問合せ 西春駅前商店街協同組合  
(小野) ☎(21) 0212

「とどげようめくもり!」  
フリーマーケット

市商工会青年部主催の震災チャリ  
ティーフリーマーケットを行います。  
みなさんご参加ください。  
とき 8月28日(日)午前10時～午  
後4時  
ところ AREAフットサル場C  
コート(二子松江26)

内容 模擬店、チャリティーイベ  
ント、フリーマーケット(出店者  
募集中)  
問合せ 市商工会(黒木、西垣) ☎  
(25) 0001

原爆展

原爆の悲惨さ、恐ろしさを資料と  
写真で見つめ直します。  
とき 8月15日(月)まで  
ところ 文化勤労会館 エントラン  
スホール  
問合せ 総務課

# 暮らしの情報



## パパのための 子育て講座



「お父さんの子育ての役割」についてのお話です。講演の後は、お子さんと一緒に楽しく遊ぶ時間もありません。ぜひご参加ください。

とき 9月10日(土)午前10時〜正午

ところ 健康ドーム

対象 生後2か月から就園前までのお子さんとその保護者

定員 30組(先着順)

### 内容

**第1部** 子育て中のお父さんのための講演です。お母さんとお子さんは、別室で遊びます。

○演題 「今、父親に期待されること」

講師 林陽子氏(中部学院大学教授)

**第2部** お父さんならではの体を使った遊びを紹介します。

○親子遊び(子どもと一緒に遊ぶこと)

申込み 8月1日(月)から東子育て支援センターまたは保健センターへ。

## 市民による男女共同参画推進事業 岩城正光弁護士講演会

子どもたちを虐待から守るためには、地域の大人たちの見守りが必要です。安心して子育てできる地域づくりについて一緒に考えてみませんか。

託児制度もあります。ぜひご利用ください。

とき 9月4日(日)午前10時〜

ところ 総合福祉センターもえの丘

演題 ふれあい健康ルーム

講師 「育てよう子どもの心く地域で見守る大人の目」

○法人日本子どもの虐待防止民間ネットワーク理事長)

整理券 市民活動推進課(西庁舎)、文化勤労会館、総合福祉センター

もえの丘、健康ドーム、東公民館、総合体育館で配布しています。

託児 乳児から小学生までのお子さんをお預かりします。希望される方は、8月29日(月)までにメールまたは電話で住所、氏名、電話番号、お子さんの氏名、月齢・年齢を託児グループ「めばえ」または市民活動推進課(西庁舎)へ。

問合せ 鷺山☎080(3647)1590

○Eメール mebaee@xi.commu.fu.jp

## 子育て講座

親子で元気に体を動かして遊びます。みなさんと、親子遊びを楽しみましょう。

とき 9月15日(木)午前10時〜11時45分

ところ 健康ドーム 軽運動室

対象 1歳6か月から就園前までのお子さんとその保護者

講師 山田直子氏(カルチャースペース21)

定員 30組程度(先着順)

内容 のびのび親子遊び

申込み 8月8日(月)午前9時30分から北子育て支援センターへ。

## 子育てクラブ

親子遊びやおしゃべりを通して、親子でお友だちを作りましょう。

とき 9月28日(水)、10月5日(水)・12日(水)・19日(水)午前10時〜11時30分

ところ 健康ドーム 柔剣道室

対象 平成21年9月1日〜平成22年4月1日生まれのお子さんとその保護者

定員 30組程度(先着順)

内容 親子遊び、散歩、パラバルーン遊び、絵本の読み聞かせ

申込み 9月7日(水)午前10時からお近くの子育て支援センターへ。

問合せ 南子育て支援センター

## 第2回介護教室 ハートフルケアセミナー

在宅で簡単にでき、介護予防にも役立つレクリエーションの技法を学びます。

とき 9月7日(水)午後1時30分〜4時30分

ところ 健康ドーム 研修室

演題 「レクリエーションから介護予防を考える」

講師 江口正巳氏(レクリエーション・コーディネーター、びわくまレクリエーションスポーツスタディ主宰)

定員 30人(先着順)

申込み 8月1日(月)から電話で高齢福祉課へ。

## 健康づくりセミナー 笑顔のためのお口の健康

人生を心豊かに！

とき 8月20日(土)午後1時30分〜2時45分

ところ 健康ドーム 研修室

演題 「体の中から綺麗になるうー！口腔についてのお話、ブラッシングのポイント」

講師 上谷純代氏(あいち健康プラザ歯科衛生士)

定員 50人(先着順)

申込み 電話で健康ドームトレーニング室☎(23)7006へ。

### シニアヘルスアップ教室

個人の健康状態や体力にあわせて、医師、栄養士、健康運動指導士、保健師が健康づくりや体力アップを応援します。

全12回で2コース実施します。運動を行っている方も、ご自分の運動方法を見直すよい機会です。ぜひ、ご参加ください。

**と き** ①9月8日(木)・14日(水)・21日(水)・28日(水)、10月5日(水)・12日(水)・19日(水)・26日(水)・11月2日(水)・9日(水)・15日(火)・23日(水)午後2時～4時。ただし、9月8日、11月15日は午前9時～正午。

②9月8日(木)・15日(木)・23日(金)・30日(金)、10月7日(金)・14日(金)・21日(金)・28日(金)・11月4日(金)・11日(金)・15日(火)・25日(金)午後2時～4時。ただし、9月8日、11月15日は午前9時～正午。

**ところ** 健康ドーム  
**対象** おおむね60歳以上の方  
**定員** 5人(先着順)  
**参加費** 4000円(トレーニング室利用料1回につき500円で、8回分)  
**申込み** 8月1日(月)から電話で高齢福祉課へ。

### 頭をいきいき活性化

認知症を防ぐために、今日からできることを学びましょう。どちらか一方のみの参加もできます。

#### ○頭の健康度(脳の働き)測定

東京都健康長寿医療センターと筑波大学によって開発された認知機能検査です。記憶、注意、言語などの頭の働きをゲーム感覚で調べます。2日目はその結果と「若々しく元気な脳にするための方法」を学びます。

**と き** 9月13日(火)、10月4日(火)午後1時30分～3時(全2回)

**ところ** 健康ドーム  
**対象** おおむね60歳以上の方  
**定員** 30人(先着順)  
**申込み** 8月1日(月)から電話で高齢福祉課へ。

#### ○頭いきいき教室

有酸素運動や創作調理、頭を使ったゲームなど、日々の生活の中で簡単に脳を鍛える方法を学びます。

**と き** 10月18日・25日、11月8日・15日・22日・29日、12月6日・13日の各火曜日午後1時30分～3時30分(全8回)。ただし、11月22日は午前10時～午後1時。

**ところ** 健康ドーム  
**対象** おおむね60歳～74歳の方  
**定員** 16人(先着順)  
**参加費** 500円程度(11月22日のみ)  
**申込み** 8月1日(月)から電話で高齢福祉課へ。

### 総合体育館トレーニング室 インストラクター指導

○インストラクター指導(予約制)  
**と き** 8月3日(水)・13日(土)午前9時～午後1時、21日(日)午後1時～5時、9日(火)・18日(木)午後5時～9時

○体力測定(予約制)  
**と き** 8月29日(月)午後5時～9時(1人につき40分間)

※1回につき大人300円、小学生(中学生)100円のトレーニング室使用料が必要です。定期券(大人1か月3500円、3か月9000円)もご利用ください。

**問合せ** 総合体育館

### 第4回就職支援セミナー

**と き** 8月21日(日)午前9時30分～11時30分

**ところ** 市役所西庁舎分館 大会議室

**対象** 現在求職活動中の方

**演題** 「採用につながる面接トーク術」職種による質問の傾向と対策を知ろう！

**講師** 山村悦子氏(キャリアコンサルタント)

**定員** 20人(先着順)

**申込み** 電話、ファクスまたはEメールのいずれかで商工農政課(東庁舎)へ。

○ファクス (23)31100

○Eメール shoko@city.kitanago.ya.lg.jp

### ヘルスアップ教室



健康ドームでは、生活習慣病の予防や健康づくりを目的とした「ヘルスアップ教室」を行っています。1回でも参加できます。また、当日はトレーニングルームも利用できます。ぜひご参加ください。

#### お手軽ボール教室

**と き** 8月9日(火)・16日(火)・23日(火)・30日(火)午後1時30分～2時30分  
**定員** 20人(先着順)

#### やさしいエアロビクス教室

**と き** 8月11日(木)・18日(木)・25日(木)、9月1日(木)午後1時30分～2時30分  
**定員** 35人(先着順)

※1回につき500円の参加費が必要です。また、事前に自分の健康度をチェックする元気測定「かんたんコース」を行っていただきます。

**申込み** 開催日の1か月前から健康ドーム元気測定室☎(23)7006へ。申込みは、ご本人に限ります。

あなたが選ぶ!

## 市民協働マスコットキャラクター 人気投票で決定します

市では、市民協働の事業推進を図るため、市民協働マスコットキャラクターを制作します。

デザイン案は、名古屋芸術大学デザイン学部ヴィジュアルデザイン選択コースの学生と市が文字どおり「協働」により制作したものです。

学生たちが考案したデザイン案から、市民協働のPRに活用するマスコットキャラクターを市民投票により、決定します。

どなたでも参加できますので、ぜひ投票してください。お問い合わせは、市民活動推進課へ。

### 市民協働とは・・・

行政、市民、自治会、市民活動団体、事業者などがお互いの立場や特性を理解しながら、自発的に公共の利益のために、共に考え行動することです。

投票期間

8/1(月)～19(金)

投票方法

市役所西庁舎分館、東図書館、文化勤労会館、総合福祉センターもえの丘、健康ドームの投票所で投票してください。市ホームページからも投票できます。



## 募集



### 非常勤職員募集

介護保険認定調査員

募集人員 若干名

応募資格 次の条件をすべて満たす方

- 保健師、看護師、社会福祉士、介護支援専門員のいずれかの資格を有する方
- パソコンでワードの基本操作ができる方
- 普通自動車免許を有する方
- 都道府県の主催する認定調査員研修を受講済の方

勤務内容 介護保険申請にかかる認定(訪問)調査

勤務日 10月1日から、月曜日～金曜日午前8時30分～午後5時15分の間で7時間以内

給与 時給1,220円～1,430円(資格による)

申込み 履歴書(市販のもの)を添えて、8月15日(月)までに高齢福祉課(東庁舎)へ。



### 図書館職員

募集人員 若干名

応募資格 健康でパソコン操作のできる方

勤務内容 図書館業務

勤務先 東図書館または西図書館

勤務日 週5日(土・日・祝日含む)

○東図書館 午前8時45分～午後7時15分のうち勤務を指示した7時間

○西図書館 午前8時30分～午後9時15分のうち勤務を指示した7時間

給与 時給900円

申込み 履歴書(市販のもの)を添えて、8月14日(日)までに勤務希望先図書館へ。後日、事務適性検査および面接を行います。

### 放送大学10月生募集

放送大学では、平成23年度第2学期(10月入学)の学生を募集しています。放送大学は、テレビ等の放送を利用して授業を行う通信制の大学です。心理学、福祉、経済、歴史、文学、自然科学等幅広い分野を学ぶことができます。

申込み 8月31日(水)までに放送大学愛知学習センター ☎052(831)1771へ。放送大学ホームページ <http://www.ouj.ac.jp/>でも受け付けます。



## シルバー人材センター 会員募集

シルバー人材センターでは、会員を募集しています。

仕事内容は、清掃、庭木の剪定、除草、草刈、塗装、大工、筆耕、襖・障子の張替えなどさまざまです。入会を希望される方は、毎月説明会を開催していますので、ぜひ一度お越しください。

**入会資格** 市内在住で60歳以上の健康で働く意欲のある方

### 入会説明会

**とき** 毎月第3水曜日(祝日の場合はその翌日)午後1時30分

**ところ** シルバー人材センター本部  
**持ち物** 筆記用具、ゆうちょ銀行の通帳(お配分金振込み用)

※説明会に参加される方は、事前にシルバー人材センターへご連絡ください。また、入会時に年会費(2000円)が必要です。

**問合せ** シルバー人材センター本部  
または東支所

## 西春日井広域事務組合 消防職員募集

**募集人員** 若干名

**受験資格** 次の条件をすべて満たす方

○昭和62年4月2日以降に生まれた方で大学、短大等、高校を卒業ま

たは来年3月末までに卒業見込みの方(短大等には専門士の称号を付与される専修学校専門課程および高等専門学校を含みます)

○日本国籍を有する方  
○地方公務員法第16条に該当しない方

### 第1次試験

**とき** 9月18日(日)午前9時

**ところ** 西春日井広域事務組合

**試験内容** 一般教養、論文、体力測定

**持ち物** 筆記用具、運動のできる服装、運動靴、昼食

### 第2次試験

**とき** 第1次試験合格者に通知

**試験内容** □述(面接)試験

**合格発表** 第1次・第2次試験とも

合否にかかわらず本人に通知

**申込み** 受験申込書と受験票(消防本部総務課にあります。ホームページからダウンロードできま

す)に必要な事項を記入し、卒業証明書または卒業見込み証明書および健康診断書を添えて、8月1日(月)から19日(金)までに西春日井広域事務組合消防本部総務課 ☎(22)4912へ。

※郵送では受け付けません。

## 警察官・警察職員募集

愛知県警察本部は、平成23年度採用の警察官・警察職員を募集します。

**警察官(A)第2回、警察官(B)**

**受付期間** 8月15日(月)～26日(金)

**第1次試験** 9月18日(日)  
**第2次試験** 10月15日(土)～24日(月)  
**最終合格発表** 12月9日(金)  
**第2回警察職員**

**受付期間** 8月15日(月)～26日(金)  
**第1次試験** 9月25日(日)  
**第2次試験** 10月20日(木)・21日(金)  
**最終合格発表** 11月25日(金)

**問合せ** 西枇杷島警察署警務課 ☎052(501)0110

## 自衛官採用案内

### 採用種目

①防衛大学校学生

②防衛医科大学校学生

③陸上自衛隊看護学生

**応募資格** 平成24年4月1日現在で、次の条件を満たす方

①18歳以上21歳未満の方で、高校を卒業または来年3月末までに卒業見込みの方

②18歳以上24歳未満の方で、高校を卒業または来年3月末までに卒業見込みの方

### 試験日

①11月5日(土)・6日(日)

②10月29日(土)・30日(日)

③10月22日(土)

**採用日**

①平成24年4月上旬

②平成24年3月下旬から4月上旬

③平成24年3月下旬から4月上旬

**申込み** 9月5日(月)から30日(金)

までに自衛隊愛知地方協力本部小

牧地域事務所 ☎(73)2190へ。

## 県立養護学校 体験入学希望者募集

平成24年度に小・中学校および高等学校へ入学予定で、障害を有すると思われるお子さんとその保護者を対象に、県立養護学校の体験入学の希望者を募集します。

**県立一宮東養護学校**

**とき**

○小学部9月27日(火)、10月6日(木)

○中学部9月13日(火)・22日(木)

**対象** 知的な発達の違いや情緒に障害を有するお子さん

**問合せ** 県立一宮東養護学校 ☎0586(51)5311

**県立名古屋養護学校**

**とき** 9月21日(水)、10月18日(火)

**対象** 手足の不自由なお子さん

**問合せ** 県立名古屋養護学校 ☎052(502)8866

**県立大府養護学校**

**とき** 10月21日(金)、11月16日(水)

**対象** 病気で入院しているお子さん

**問合せ** 県立大府養護学校 ☎0562(48)5311

※体験入学以外の日にも見学や相談に応じます。

## 募集

### 県障害者委託訓練 ホームヘルパー養成講座

とき 9月29日(木)から平成24年1月10日(火)までの週3日程度午前9時〜午後5時

ところ (株)アバンセラライフサポート  
ト金山校(名古屋市熱田区金山町1-5-2)

内容 ホームヘルパー養成講座2級課程コース


対象 障害者手帳(身体・知的・精神)をお持ちの方

定員 15人(面接で選考します)  
テキスト代 8000円

申込み 8月31日(水)までに、公共職業安定所で手続きをしてください(受講には安定所での求職登録が必要です)。

問合せ 公共職業安定所または愛知障害者職業能力開発校 ☎0533(9)2102

**熱中症にご注意ください!**



熱中症になる人が増えて  
います。水分補給をするな  
どしっかり予防して、楽し  
い夏を過ごしましょう。  
熱中症の予防知識や応急  
処置は、消防庁のホーム  
ページからご覧ください。

熱中症対策リーフレット

検索

## お知らせ

### 公共施設利用者アンケート

市では、公共施設をより便利に、より利用しやすい施設にするため、「公共施設利用者アンケート」を実施しています。アンケートの結果は、利用者満足度の分析・評価を行い、今後の施設運営に反映します。みなさんのご協力をお願いします。

とき 9月16日(金)まで(施設ごとに実施期間が異なります)。

実施方法 各公共施設でアンケート用紙を配布・回収します。

問合せ 各公共施設または経営企画課

### 日赤社資増強運動にご協力 ありがとうございました

5月1日から31日までの1か月間を「赤十字運動推進月間」として日赤社資増強運動が全国で展開されました。

本市でも、みなさんのご支援、ご協力で、総額876万3338円の社資が集まりました。この社資は、国際援助をはじめ、献血や医療、奉仕団活動など、幅広い赤十字活動の事業資金として活用されます。

問合せ 社会福祉課

### 個人事業税第1期分の 納税をお忘れなく

個人事業税は、個人で事業を営む方の所得にかかる税金です。

第1期分の納期限は8月31日(水)です。8月中旬に県から納税通知書をお送りしますので、納期限までに最寄りの金融機関、コンビニエンスストアまたは県税事務所まで納めてください。また、[payback\(ペイジー\)](#)に対応しているインターネットバンキングまたはATMを利用して納付することもできます。ただし、領収証書は発行されません。

#### 口座振替をご利用ください

便利で安全な口座振替の制度を希望される方は預(貯)金口座にご使用の印かんおよび預金通帳をお持ちのうえ、金融機関の窓口で手続きをしてください。ただし、申し出の時期によって、第2期分からの取り扱いとなる場合があります。

問合せ 名古屋北部県税事務所県民税・事業税第2グループ ☎052(53)6304

### 国保納税通知書発送

平成23年度国民健康保険税(国保税)納税通知書を7月初旬、世帯主あてに発送しました。お手元に届いていない方はご連絡ください。

問合せ 国保医療課

### 引揚者の方へ 通貨・証券等を 返還しています

名古屋税関では、終戦後に外地から引き揚げてきた方からお預かりした通貨や証券等を返還しています。返還要求は、家族の方でも構いません。心当たりのある方は、お気軽にお問い合わせください。

#### 保管している通貨・証券等

○上陸地の税関または海運局に預けた通貨・証券等

○帰国前に在外公館や日本人自治会等に預けた通貨・証券のうち、その後日本に返還されたもの

#### 通貨・証券等の内容

○通貨 旧日本銀行券、旧日本軍票等

○証券等 支那事変割引国庫債券、大東亜戦争割引国庫債券等

問合せ 財務省名古屋税関監視部監視通関部門 ☎052(654)4060

### 市指定ごみ袋取扱店の廃止

市指定のごみ袋とし尿くみ取券の販売を次の店舗で廃止しました。

店舗名 山兼青果(山之腰)

万年屋(中之郷)

問合せ 環境課

## 北名古屋市の人口

(7月1日現在)

総人口 81,856人 (+ 48)  
 男性 41,187人 (+ 25)  
 女性 40,669人 (+ 23)  
 世帯数 32,770世帯 (+ 12)

## 市役所窓口延長

金曜日は、午後7時30分まで戸籍・住民票・税務などの証明事務、印鑑登録、市税などの収納業務を行っています。

西庁舎 毎月第1・3金曜日  
 東庁舎 毎月第2・4金曜日

## 8月の納税

- 市県民税 第2期
  - 国民健康保険税 第3期
  - 介護保険料 第3期
  - 後期高齢者医療保険料 第2期
- 納期は8月31日(水)までです。

## 保育料の振替(8月分)

保育料の振替ができるよう、預貯金の確認をお願いします。  
 振替日 8月8日(月)

## 平成23年 市内の交通事故状況

	6月	累計
死亡事故	0件	1件
	0人	1人
人身事故	49件	291件
	67人	374人
物損事故	187件	1,078件

人身事故数は死亡事故数を含む。  
 西枇杷島警察署調べ。

## 第5特別養護老人ホームの 名称が決定しました

尾張中部福祉圏(旧西春日井郡圏)の5番目の特別養護老人ホームの施設名称が「特別養護老人ホーム平安の里」に決定しました。名称募集に多数のご応募をいただき、ありがとうございます。

開設予定 平成24年4月  
 構造 鉄筋コンクリート 4階規模

○特別養護老人ホーム(小規模生活単位型) 定員96人  
 ○ショートステイ(小規模生活単位型) 定員30人  
 ○老人デイサービスセンター 定員30人

問合せ 社会福祉法人西春日井福祉会  
 開設準備室 ☎052(408)0515

### 犬の飼い主のみさんへ

- 毎日散歩をさせましょう
- 無駄吠えをしないようにしつけましょう
- 放し飼いはやめましょう
- ふんは持ち帰りましょう
- 注射済票を首輪につけましょう



## 浄化槽は適正な管理を

浄化槽は、し尿や生活排水をきれいにし、水環境の保全に大きな役割を果たしています。

微生物の働きを利用して汚水をきれいにしているため、維持管理を怠ると浄化槽の機能が低下し、水質汚濁の原因となってしまう。

そのため、全ての浄化槽には、保守点検、清掃、法定検査といった維持管理が法律で定められています。

大切な水環境を守るために、浄化槽は正しく維持管理しましょう。  
 問合せ 環境課

## 食中毒に注意しましょう

しっかり加熱してね!



気温・湿度の高い日が続くと、食べ物が傷み、食中毒が発生しやすくなりますので、注意しましょう。

飲食店でユッケを食べて、腸管出血性大腸菌(O111)が原因で4人が亡くなりました。また、ヨーロッパでは、同じ腸管出血性大腸菌のO104の感染による死者が20人を超え1,500人以上の患者が出ています。腸管出血性大腸菌による食中毒の多くは、肉を生で食べたり、加熱不十分のまま食べたことが原因です。また、生肉は、カンピロバクターやサルモネラ菌等の食中毒菌、E型肝炎ウイルス、寄生虫に汚染されていることがあります。

### 避けて欲しい食べ物

ユッケ、牛のレバー刺(刺身)、タルタルステーキ、牛生肉のカルパッチョなど

### 焼き肉を食べるときは

- よく火を通す
- お店で食べるときは、生もの(生肉)を求めない
- 子どもやお年寄りには、生もの(生肉)を食べさせない
- 生肉を取る箸・トング等と食べる箸とを使い分ける

## 食品をより安全にするための 5つの鍵

- 1 清潔に保つ
- 2 生の食品と加熱済み食品を分ける
- 3 よく加熱する
- 4 安全な温度に保つ
- 5 安全な水と原材料を使う

特に手洗いにより手を清潔に保つことは、食品衛生の基本であり、インフルエンザ等の予防にも効果的です。

問合せ 師勝保健所 環境食品安全課 ☎(23)5811

# 暮らしの情報




寄付をいただきました  
ありがとうございました

藤岡不動産有限会社様から、五条小学校・鴨田小学校・師勝北小学校の図書室に図書を寄付していただきました。

中口信用金庫様から市内各中学校に「森林カメラー美しい森といのちの物語ー」の本12冊を寄付していただきました。

**消防功労**



**藍綬褒章**  
服部朋亮氏  
(九之坪)

**長年尽力された功績に  
栄えある表彰**

長年にわたり消防団員として地域消防に尽力された功績が認められ、服部朋亮副団長が藍綬褒章を受賞されました。おめでとうございます。

## 屋外広告物の設置は ルールを守りましょう

屋外広告物は日常生活に必要な情報を提供し、街にいきいきとした表情をもたらしますが、その反面、屋外広告物が無秩序に設置されると景観が損なわれ、また落下、倒壊などにより事故が起ることもあります。これらを防止するため、愛知県屋外広告物条例により屋外広告物について、表示の仕方や場所などについて、表示の仕方や場所などにルールが定められています。

市では、県の条例に基づき、設置される屋外広告物についての許認可事務を行っています。

美しく安全で住みよいまちづくりのために、屋外広告物を設置するときはルールを守りましょう。

**問合せ** 施設管理課



## 水路や水田にゴミを捨てないで

空き缶等のゴミ捨ては、市の条例で禁止されています。道路上だけでなく、農業用水路や水田に空き缶、空きびん、ペットボトル等を捨てないでください。水路が詰まったりするなど農作業をされている方が迷惑しています。マナーを守りましょう。

**問合せ** 商工農政課

## 文化勤労会館、東公民館、体育・学校施設 利用抽選会のお知らせ

文化勤労会館、東公民館および体育・学校施設の利用抽選会を次のとおり行います。

お問い合わせは、文化勤労会館、東公民館、総合体育館へ。

### 文化勤労会館

- ◇大ホール 平成24年3月分
- ◇大ホール以外 11月分
- ◇展示室・エントランスホール 12月分
- とき 9月1日(木)午前8時50分～  
受付：午前8時35分～
- ところ 文化勤労会館 エントランスホール



### 東公民館<11月分>

- とき 9月1日(木)午前9時～  
受付：午前8時50分～
- ところ 東公民館 視聴覚室



### 体育・学校施設<9月分>

#### ◇二子テニスコート

- とき 8月6日(土)午前8時40分～  
受付：午前8時30分～
- ところ 総合体育館 市民ホール

#### ◇市民グラウンド・中学校グラウンド夜間照明 (師勝・訓原・西春・白木・天神中学校)

- とき 8月6日(土)午前10時10分～  
受付：午前10時～
- ところ 総合体育館 大・小会議室

#### ◇学校施設(体育館・テニスコート)

- とき 8月6日(土)午前11時10分～  
受付：午前11時～
- ところ 総合体育館 大・小会議室

**公共施設等の連絡先**

- 市役所西庁舎・東庁舎  
代表 ☎(22)1111
- 市役所西庁舎分館  
☎(22)1111
- 文化勤労会館  
☎(25)5111
- 東公民館 ☎(22)4560
- 総合福祉センターもえの丘  
☎(26)2888
- 健康ドーム  
☎(23)7006
- 総合体育館  
☎(24)0661
- 保健センター  
☎(23)4000
- 社会福祉協議会本所  
☎(22)1111  
(西庁舎分館内)
- 回想法センター  
☎(24)5337  
(旧加藤家住宅内)
- 陽だまりハウス  
☎(25)8118
- シルバー人材センター本部・西支所  
☎(21)0810
- シルバー人材センター東支所  
☎(21)3103
- 健康ドーム子育て支援室  
☎(22)7601
- 東子育て支援センター  
☎(26)7763
- 西子育て支援センター  
☎(25)5155
- 北子育て支援センター  
☎(22)5517
- 南子育て支援センター  
☎(22)5677

**ジャンププール  
市民サービスデー**

8月31日(水)はジャンププールの市民サービスデーです。「空き缶」「空きビン」「白色トレイ」のいずれか5個以上をお持ちいただいた方に限り、入場が無料になります。

〜開場時間のお知らせ〜

8月6日(土)午前の部(午前9時〜午後0時30分)は、北名古屋ふれあいスポーツクラブ水泳ひろば開催のため、一般の方は入場できません。  
問合せ スポーツ課

**住宅用太陽光発電システム  
設置費補助**

地球温暖化防止や新エネルギーの有効利用のために、太陽光発電システムを設置しませんか。

対象 自ら居住する市内の住宅(店舗併用住宅も含みます)に新た

に対象となるシステムを設置される個人の方で、年度内に完了する方。ただし、設置後の申請や設置済の分譲住宅は対象外です。

**補助金額** 1キロワットあたり6万8千円(国)・4万8千円、市・2万円。ただし、上限があります)

**市補助金の申込み** 設置する前に申請書(環境課)にあります。市ホームページからもダウンロードできます(必要書類を添えて直接環境課(西庁舎)へ。

※国の補助制度についての詳細は、J-PECC太陽光発電普及拡大センターのホームページ(<http://www.jpcc.or.jp/index.html>)をご覧ください。

**打ち水で  
マイナス2℃**



昔の知恵「打ち水」で涼しさを感じてみませんか。打ち水をすることで周囲の熱が奪われ、気温が2℃下が

るといわれています。

**打ち水の仕方**

○利用する水は、お風呂の残り湯や雨水などを利用しましょう。

○水は、ひしゃくやジョーロなどで、朝や夕方方の涼しい時間帯に日陰や風通しの良い場所へ広範囲に撒くと効果が長くなります。

○エアコンの室外機や建物の壁面にかける方法も効果的です。

問合せ 環境課

**不妊検査費等補助制度**

市では、不妊治療費の一部を補助します。

**対象となる検査・治療項目**

- 原因検査…不妊症スクリーニング検査、精液検査、精巣生検、子宮卵管造影等
- 特殊な検査…手術療法
- 一般治療…タイミング療法、ホルモン療法、超音波検査、排卵誘発法、人工授精等

**対象** 市内在住の夫婦(所得制限はありません)

**補助金額** 平成23年3月から平成24年2月診療分(治療費)で支払った費用の自己負担額の2分の1(上限5万円。千円未満は切り捨て)。

1回の妊娠について継続している治療が対象です(最長24か月間)。

※治療を中断した場合は対象外です。

**必要書類**

○一般不妊治療費助成事業申請書  
○一般不妊治療費助成事業受診等証明書

○申請する治療に係る平成23年3月から平成24年2月診療分の領収書  
○同意書

※同意書を提出しない場合は、「婚姻の事実を証明する書類(戸籍謄本)」、「住民票」、「夫及び妻の所得額を証明する書類(所得証明書)」が必要です。

※申請時に印かんと医療保険証をお持ちください。  
問合せ 保健センター



## 子どもに関する 電話相談

育児への不安、いじめ、児童虐待など  
気軽にご相談ください!

### 子ども・家庭110番

県では、専門の家庭支援相談員が、子どもについての悩みや問題などの相談に応じています。

とき 毎日午前9時～午後5時  
連絡先 ☎0552(9553)4152

### 児童虐待相談

「児童虐待では」と思われることがあつたら、すぐにご相談ください。  
とき 月曜日～金曜日午前8時30分～午後5時15分

連絡先 児童課または県中央児童・障害者相談センター ☎0552(961)7500

※緊急の場合は、市役所 ☎(22)1111 (夜間対応可)へ。

### 教育相談

いじめや不登校など、学校教育に関する悩みなどの相談に、電話や面接で応じます。

とき 毎週火・木・金曜日午前9時～午後4時

ところ 教育支援センター「あけぼの」(高田寺起返18)

連絡先 ☎(24)4152

### いじめ・不登校相談

とき 月曜日～金曜日午前9時～午後4時

連絡先 県尾張教育事務所 ☎052(961)0900

### 子育て相談

子育ての不安や悩みなどの相談に応じます。

○保健師・保育士による電話相談

とき 月曜日～金曜日午前9時～午後4時  
連絡先 ☎(22)5151

### 【予約制】

○保健師・保育士による面接相談

とき 月曜日～金曜日午前9時～午後4時  
連絡先 ☎(22)5151

○言語聴覚士による発達相談  
連絡先 ☎(26)7763

### 精神障害者と 家族のための相談

NPO法人太陽では、精神に障害を有する方の自立と社会参加の促進を目的に、職業生活を体験できる機会や場所の提供、日常生活の支援や困りごとなどについての相談に応じています。

お気軽にご相談ください。

問合せ NPO法人太陽 ☎(25)0631

### 障害者就業相談

障害を有する方の就業相談を行います。また、就業訓練、職場実習などの情報提供も行います。

お気軽にご相談ください。

※事前に社会福祉課へ予約してください。

とき 毎週月曜日午前11時～午後3時

ところ 市役所西庁舎分館 相談室  
相談員 尾張中部就業相談員  
問合せ 社会福祉課

### 親子の 対話がつくる よい家庭

毎月第3日曜日は「家庭の日」です。家族みんなで話し合い楽しみあい協力しましょう。



### 再就職を目指す離職者の方へ 授業料等を助成します

市では、雇用対策の一環として平成20年10月以降に離職された方に、再就職に必要な技術および技能訓練を受けるための授業料等の一部を助成します。

対象 次の条件をすべて満たす方

○市内に6か月以上在住している方  
○平成20年10月1日以降に離職された方

○離職した日の翌日以降に公共職業能力開発施設や各種学校等で訓練を受けている方、または受講修了後2か月以内の方

助成額 月額1万円(24万円を限度)

申込み 所定の交付申請書(商工農政課にあります。市ホームページからもダウンロードできます)に必要な事項を記入し、在学期間を証明する書類を添えて商工農政課(東庁舎)へ。

### 市内の窃盗犯発生状況

西枇杷島警察署調べ

	6月	本年累計
侵入盗	25件	152件
乗物盗	26件	153件
非侵入盗	45件	254件

侵入盗：空き巣、忍び込み等  
乗物盗：自転車・自動車・オートバイ盗  
非侵入盗：車上ねらい、部品ねらい、ひったくり等

# 相談コ～ナ～



各種相談をご利用ください。詳しくは、各窓口へ。

相談名	とき	ところ	相談員	問合せ
家庭・児童相談	随時 8:30～17:00	児童課(東庁舎)	市の相談員	児童課
母子家庭等就業相談	8月18日(木) 10:00～15:30	ミーティングルーム(東庁舎)	県の実業相談員	児童課
母子自立支援相談	随時 10:00～16:00	児童課(東庁舎)	市の母子自立支援員	児童課
青少年相談	随時 9:00～17:00	青少年センター(東庁舎)	青少年センター指導員	生涯学習課 ※電話での相談可
心身障害者相談	8月9日(火) 10:00～12:00	市民相談室(東庁舎)	身体障害者相談員 知的障害者相談員	社会福祉課・高齢福祉課 ※電話での相談可
	8月24日(水) 10:00～12:00	市役所西庁舎分館相談室		
法律相談	8月11日(木)・25日(木) 9:00～12:00	総合福祉センターもえの丘相談室	弁護士	社会福祉協議会本所 ※予約制 8月1日(月)から受付開始 ※相談時間 1組30分
	8月18日(木)、9月1日(木) 9:00～12:00	市役所西庁舎分館会議室		
司法書士相談	8月16日(火) 13:00～16:00	総合福祉センターもえの丘相談室	司法書士	社会福祉協議会本所 ※予約制 8月1日(月)から受付開始 ※相談時間 1組50分
	9月6日(火) 13:00～16:00	市役所西庁舎分館相談室		
心のケア相談	9月6日(火) 9:00～12:00	市役所西庁舎分館相談室	全日本カウンセリング協議会認定カウンセラー	社会福祉協議会本所 ※電話での相談可
ボランティア相談	8月17日(水) 13:30～15:30	総合福祉センターもえの丘ボランティア専用室	ボランティア活動実践者、社会福祉協議会職員	社会福祉協議会本所
心配ごと相談	8月9日(火) 9:00～12:00	市役所西庁舎分館相談室	社会保険労務士等	社会福祉協議会本所 ※電話での相談可 (混み合う場合は相談時間に制限を設けることがあります)
住宅トラブル相談	8月16日(火) 10:00～12:00	市役所西庁舎分館相談室	マンション管理士、宅地建物取引主任者、シニアライフアドバイザー、測量士補	社会福祉協議会本所 ※予約制 8月1日(月)から受付開始 ※相談時間 1組50分
不動産取引の悩みごと相談	8月18日(木) 13:00～16:00	市役所西庁舎分館相談室	愛知県宅地建物取引業協会会員	社会福祉協議会本所
福祉・介護の就職支援相談	8月19日(金) 10:00～16:00	市役所西庁舎分館相談室	県福祉人材センター キャリア支援専門員	社会福祉協議会本所 ※予約制 8月1日(月)から受付開始 ※相談時間 1組50分
消費生活相談	毎週水曜日 13:30～16:30	ミーティングルーム(東庁舎)	消費生活専門相談員	商工農政課 ※電話での相談可
求人情報提供職業相談・職業紹介	随時 9:00～17:00	市役所西庁舎分館地域職業相談室	職業相談員(地域職業相談室担当)	北名古屋地域職業相談室 ☎(24)8689
国民年金相談	毎週月・木曜日 9:00～12:00	国保医療課(東庁舎)	年金相談員	国保医療課(東・西庁舎) ※年金手帳持参
	毎週火・金曜日 9:00～12:00	国保医療課(西庁舎)		
広聴相談(行政一般)	随時 9:00～17:00	会議室等(西庁舎)	市職員	人事秘書課 ※予約制

## 成人保健事業

名称	実施日	時間	対象・詳細
成人健康相談・心の健康相談	8月22日(月)	13:30~15:30	持ち物：健康手帳（お持ちの方） 内容：〔成人健康相談〕 血圧測定、尿検査、栄養・健康相談 〔心の健康相談〕 不安・イライラ・不眠など心に関する健康相談

## お知らせ

### 離乳食講習会

- と き** 8月31日(水)午前10時~正午  
(受付：午前9時45分~)
- と ころ** 健康ドーム キッキングルーム
- 対 象** 4か月児健診を受けたお子さんがいる家族の方
- 定 員** 20人(先着順)
- 内 容** 離乳食の講話と実習
- 持ち物** エプロン、タオル、ふきん、三角巾、母子健康手帳、筆記用具
- 参加費** 200円
- 申込み** 8月23日(火)から30日(火)までに保健センターへ。
- ※託児を希望される方は、5日前までに健康ドーム内の子育て支援室へお問い合わせください。

### ひよこサークル

- 生後1か月までの親子の交流会です。お気軽にお出かけください。
- と き** 8月30日(火)午前10時~正午
- と ころ** 健康ドーム 子育て支援室
- 対 象** 生後11か月までのお子さんと保護者
- 内 容** お子さんの体重測定、交流会、ビデオ鑑賞など。子育て中の悩み、不安なども話し合います。
- 持ち物** 母子健康手帳
- 問合せ** 子育て支援室

### 麻しん風しん第3期・4期予防接種について

- 中学1年生（第3期）、高校3年生に相当する年齢の方（第4期）を対象に下記の日程で集団接種を行います。
- 日程および対象地区**
- 8月1日(月) 六ツ師、久地野、二子、井瀬木、薬師寺
  - 8月2日(火) 九之坪、野崎、沖村、徳重
  - 8月9日(火) 石橋、中之郷、宇福寺、法成寺、鍛冶ケ一色、弥勒寺、西之保
- 受付時間** 午後1時15分~2時
- と ころ** 健康ドーム 健康増進広場
- 持ち物** 予防接種予診票、ボールペン、体温計、母子健康手帳(お持ちの方のみ)
- 問合せ** 保健センター

### 子宮頸がん予防ワクチンの接種について

- 対 象** 小学6年生から中学3年生までの接種を希望する方
- 接種期間** 平成24年3月31日まで
- 接種費用** 1回につき4,500円
- ※現在ワクチンの供給開始日程が未定のため、指定医療機関へご相談ください。指定医療機関は、本紙4月号折込みの「平成23年度保険事業日程表」や市ホームページに掲載しています。



救急病院をご紹介します「救急医療情報センター」☎(81)1133

## 休日診療

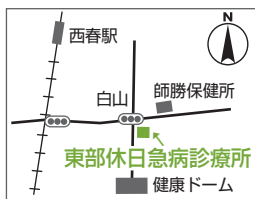
日曜日、祝日に  
急病人が出たときは…

### 内科・小児科

**東部休日急病診療所** 北名古屋市九之坪白山39  
☎(23)0122 受付時間(9:30~11:30/13:00~16:30)

**東部休日急病診療所担当医** ※変更になる場合があります

- 8/7(日) なるみやクリニック
- 14(日) 安藤クリニック
- 21(日) 湯浅医院
- 28(日) 田中クリニック
- 9/4(日) さはし内科クリニック



**西部休日急病診療所** 清須市西枇杷島町花咲84  
☎052(503)8277

### 外科

受付時間 ※(10:00~17:00)

### 歯科

(9:30~11:30)

と き	外 科	所在地	歯 科	所在地
8/7(日)	安田クリニック ☎(26)2020	北名古屋市九之坪	水谷歯科医院 ☎052(501)1390	清須市西枇杷島町
8/14(日)	済衆館病院 ☎(21)0811	北名古屋市鹿田	原歯科医院 ☎(25)4188	北名古屋市鹿田
8/21(日)	杉山医院 ☎(28)1181	豊山町豊場	普山田歯科医院 ☎052(503)7108	清須市西枇杷島町
8/28(日)	済衆館病院 ☎(21)0811	北名古屋市鹿田	菱川歯科 ☎(23)9795	北名古屋市鹿田
9/4(日)	新居外科 ☎(23)2200	北名古屋市井瀬木	西村歯科医院 ☎052(501)8254	清須市西枇杷島町

※外科の受付時間は、各医療機関によって異なりますので、あらかじめお電話でお問い合わせください。



## 母子保健事業

毎月19日は「食育の日」～手づくり野菜で健康ライフ～

名称	実施日	時間	対象・詳細
母子健康手帳発行	8月1日(月)・10日(水)・22日(月)	10:00～10:30 受付9:45～10:00	持ち物：妊娠届出書、ボールペン 内容：母子健康手帳の使い方や、妊娠中の過ごし方などについての説明
パパママ教室	1日目 8月29日(月) 2日目 8月30日(火)	9:30～11:50	対象：妊娠5か月以上の方と夫 定員：25組(先着順) 持ち物：母子健康手帳、筆記用具 1日目：分娩の経過と呼吸法、おっぱいの準備、妊娠中の栄養について 2日目：妊娠中の歯科衛生、父親の役割について、妊婦体験、沐浴実習、交流会 申込み：8月1日(月)から保健センターへ。
4か月児健診 ※BCG予防接種も行います。	8月19日(金)	4月1日～10日生まれ 受付13:00～13:15 11日～20日生まれ 受付13:30～13:45	対象：平成23年4月1日～20日生まれの子 持ち物：母子健康手帳、すこやか手帳の4か月児健診問診票、BCG予診票、バスタオル、体温計、ボールペン 内容：健診、離乳食の話、BCG接種 ※6か月未満児でBCG未接種の場合はご相談ください。
10か月児健診	8月17日(水)	受付13:00～13:45	対象：平成22年10月1日～20日生まれの子 持ち物：母子健康手帳、すこやか手帳の10か月児健診問診票、バスタオル 内容：健診、離乳食の話、歯の話、ブックスタート(絵本の読み聞かせ)
1歳6か月児健診 ※歯を磨いてきてください。	8月10日(水) 対象：平成22年1月1日～20日生まれの子 8月31日(水) 対象：平成22年1月21日～2月10日生まれの子	受付13:00～13:45	持ち物：母子健康手帳、すこやか手帳の1歳6か月児健診問診票、歯ブラシ、タオル 内容：健診、歯科健診、フッ化物塗布、親子遊び
2歳児むし歯予防教室 ※歯を磨いてきてください。	8月18日(木) 対象：平成21年7月生まれの子 9月1日(木) 対象：平成21年8月生まれの子	受付9:15～10:00	持ち物：母子健康手帳、すこやか手帳の2歳児むし歯予防教室問診票、歯ブラシ2本、タオル 内容：むし歯予防の話、歯科健診、染め出し、フッ化物塗布、個別相談
2歳6か月児むし歯予防教室 ※歯を磨いてきてください。	8月25日(木)	受付9:15～10:00	対象：平成21年2月生まれの子 持ち物：母子健康手帳、すこやか手帳の2歳6か月児むし歯予防教室問診票、歯ブラシ2本、タオル 内容：むし歯予防の話、歯科健診、染め出し、フッ化物塗布、個別相談
3歳児健診 ※歯を磨いてきてください。	8月4日(木)	受付13:00～13:45	対象：平成20年7月11日～31日生まれの子 持ち物：母子健康手帳、すこやか手帳の3歳児健診問診票、視力・聴力検査アンケート、歯ブラシ、タオル 内容：健診、尿検査、歯科健診、フッ化物塗布、親子遊び ※視力・聴力の検査は自宅で行ってきてください。
育児相談・栄養相談	8月17日(水)	9:30～11:00	持ち物：母子健康手帳 内容：身体計測、個別相談
母乳相談(要予約)	8月17日(水)	9:30～11:00	持ち物：母子健康手帳
発達相談(要予約)	8月9日(火) 8月25日(木)	9:30～11:00	持ち物：母子健康手帳

※託児を希望される方は、5日前までに健康ドーム内の子育て支援室へお問い合わせください。

母子保健事業・成人保健事業の会場は、全て健康ドームです。  
お問い合わせは、保健センター☎(23)4000へ。