

KITANAGOYA PRESS NO.035
2009 FEBRUARY
KITANAGOYA CITY

北名古屋

広報

2月
2009

希望に輝く二十歳の笑顔

- 2 行政改革、効率的・効果的な
行政運営をめざして！
- 4 平成19年度事務事業の行政評価
- 6 健康づくり推進員の活動
- 10 贈与税・所得税の確定申告
- 12 VIVA！きたなごや
- 14 市民記者レポート『ハンズ』
- 16 暮らしの情報
- 23 相談コーナー
- 25 いきいき健康ガイド
- 26 イベント・施設情報



KITANAGOYA CITY

行政改革

- ◆集中改革プラン平成20年度の新たな取り組み ……P2
- ◆集中改革プラン平成19年度の実施結果 ……P3
- ◆行政評価平成19年度事務事業の実施結果 ……P4

効率的・効果的な行政運営をめざして！

市では、市行政改革大綱(計画期間：平成18～27年度)に基づき、平成21年度までの4年間の実施計画として集中改革プランを策定し、事務事業の具体的な改善・改革項目と数値目標を定め、行政改革に取り組んでいます。平成20年度は、平成19年度までの取り組みを踏まえて、計画内容を検討するとともに新たな取り組みを追加しました。具体的には、8件の追加と33件の見直しを行い、全部で103件の事務事業のプランに取り組んでいます。今回は、平成20年度の新たな取り組み、平成19年度の実施結果および行政評価などについて公表します。

お問い合わせは、行政改革推進室へ。

集中改革プランの新たな取り組み(8事務事業)

レジ袋の削減

市内小売業者に、レジ袋削減の検討を依頼し、マイバッグ利用率を高めてごみの減量を推進します。

障害(児)者扶助料支給事業の見直し

支給対象基準である所得要件を世帯単位から個人単位にすることで、支給額の見直しを図ります。

児童手当等事務に係る電算システムの改善

児童手当をはじめ児童扶養手当、遺児手当の事務に係る電算システムを改善することで、電

算処理を見直し、事務の効率化、労力の省力化を図ります。

児童手当通知事務の改善

児童手当は、年3回の支給の際にはがきで通知しており、はがき作成から発送完了までに多くの時間を要しています。この通知事務を廃止することで、事務の効率化、郵送料等の削減を図ります。

児童クラブ利用事務の効率化

児童クラブは、各小学校区に1か所あり、利用登録は定員をはるかに超えています。また、有料と無料の児童クラブがあるため、各施設定員等を見直しを

図り、円滑なクラブ運営をめざします。

滞納者管理システムの導入

市税等未納者に対する納税指導、相談、滞納処分等に係る収納対策として、滞納者管理シス



長瀬行政改革推進委員会会長が市長に答申書を伝達

テムを新たに構築することで、業務の円滑化および収納率の向上を図ります。

情報化推進会議設置による電子自治体推進

行政および地域の情報化を強化するため、情報化推進会議を設置し、電子自治体を推進します。副市長をCIO(情報化統括責任者)とし、その情報政策補佐役としてCIO補佐官(民間専門家を含めて検討)を設置することで経費の適正化など、行政運営のさらなる簡素・効率化を進めるとともに、市民が市政に参画できる地域情報化を含めた電子市役所をめざします。



- 実施年度の見直し 13 事務事業
- 効果額の見直し 24 事務事業
- 取組内容の見直し 18 事務事業
- ※一部の事務事業については、複数の見直しを行っています。

見直し事業 (33 事務事業)

職員提案制度の充実
職員からの優秀な提案を実施することで、職員の資質向上と市民の視点からの取り組みを考える意識を養い、やりがいのある職場づくりをめざします。

集中改革プラン「平成 19 年度実施結果」を公表！

目標額(効果額) 合計 2 億 1,390 万 6,000 円の削減

実績額 合計 2 億 6,735 万 2,000 円を削減



達成率 125%

目標額(効果額)は、平成 19 年度策定の集中改革プラン(改訂版)での数値で、各プラン実施における目標額の合計です。なお、実績額は、平成 19 年度決算見込額によります。

○目標額を設定した取り組みに対する実績額は、次のとおりです。

事務・事業の再編・整理、廃止・統合

目標額 1,650 万 1,000 円

実績額 ▲1,508 万円

※「OA 機器の集中管理(買換え含む)等の合理化」をはじめ、60 件のプランの改善・改革に取り組みました。



民間委託等の推進

目標額 6,169 万 8,000 円

実績額 1,954 万円

※道路維持管理、市道等境界確認業務等の委託の実施年度を見直しました。

定員管理の適正化

目標額 ▲2 億 5,417 万 6,000 円

実績額 ▲2 億 6,292 万円

※職員数の削減を図りました。



給与の適正化

目標額 ▲2,051 万 4,000 円

実績額 ▲6,849 万 6,000 円

※時間外勤務手当の削減について、目標額を大幅に上回る実績を残すことができました。



外郭団体の見直し

目標額 ▲1,241 万 5,000 円

実績額 ▲1,896 万円

※社会福祉協議会、商工会等への補助金を削減しました。



財政の健全化

目標額 ▲500 万円

実績額 7,856 万 4,000 円

※国の指針により、市債の借り換えを行うことができなくなり、現状維持となりました。

詳しくは、市ホームページまたは市役所情報コーナーの集中改革プラン(改訂第 2 版)をご覧ください。

平成19年度の事務事業を行政評価！



平成19年度の事務事業の行政評価を、下記のとおり公表します。

市では、市行政改革大綱に基づき、平成19年度から行政評価に取り組んでいます。2年目となる本年度は、平成19年度に実施した事務事業のうち255件を対象に、職員による「内部評価」と行政改革推進委員による「外部評価」をあわせて実施しました。

市民の皆さんの視点で事務事業の成果を検証することで、職員の意識改革を進め、効率的・効果的な事務事業の展開をめざします。なお、評価の結果は、事務事業の見直しや次年度予算への反映に努めていきます。

お問い合わせは、行政改革推進室へ。



行政評価の結果は、市ホームページ、市役所情報コーナーでもご覧いただけます。

《行政評価の結果》

総合評価 (単位：件)

	内部評価	外部評価
A	132	117
B	121	136
C	2	2
合計	255	255

〔C評価の事業〕

- ・花しょうぶ園管理事業
- ・合瀬川堤防清掃事業

事務事業の方向性 (単位：件)

継続	充実	13
	現状	240
	縮小	1
統合		0
休止・廃止		1
完了		0
合計		255

■評価の方法

評価の方法は、事務事業実施後に事後評価として、当該事務事業を担当するグループ(責任者)が自ら行う「内部評価」と、学識経験者や公募委員、事業所代表者等で構成される行政改革推進委員会委員が市民の視点から評価する「外部評価」に分けて行いました。なお、外部評価では、一部の事務事業について、担当グループへのヒアリングを実施して評価を行いました。

■総合評価の判定

A〔評価が高い〕、B〔見直し(改善)の余地がある〕、C〔評価が低く、休・廃止を検討〕の3段階で評価されます。

■事務事業の方向性の判定

- 継続(充実)** 事業内容をさらに充実して継続することが望ましい。
- 継続(現状)** 現在の水準で継続することが望ましい。
- 継続(縮小)** 事業内容、手法を見直し(改善)の上、内容を縮小して継続することが望ましい。
- 統合** 他事業と統合、一本化することが望ましい。
- 休止・廃止** 事業の休止または廃止が望ましい。
- 完了** 継続事業が完了したものである。

《外部評価講評》※「平成20年度行政評価(外部評価)報告書」から抜粋

評価対象事業である255件の事務事業のうち、A評価は117事業、B評価は136事業、C評価は2事業であった。今回、C評価を受けた2件の事務事業は、市民の視点から考えると休止・廃止を含めて、思い切った見直しが必要と考える。また、B評価の事業についても、結果に甘んじることなく実施手法などの更なる創意工夫により、真に市民から理解の得られる事業に発展することを期待する。

限られた財源により、いかに市民に満足されるサービスを提供できるかは、職員のスキルアップとともに、市民の声を真摯に受け止め、まちづくりに協働で取り組むことが必要と考える。

特に、イベントの統廃合に見られるように、市民意識の違いが一部に残っている。このような意識のズレは、一朝一夕に流し去ることは難しいが、市民ニーズは、時代とともに複雑・多様化しており、職員の意識改革に努めて「市民から信頼される市役所」を築くことが大事である。そのためには、時代の情勢を正しく判断し、情報公開を推進するなかで、市民に理解の得られる透明な事業展開を期待する。

資料として、全委員が行った外部評価の個別の判定結果、指摘事項・意見を添付したので、今後の事務事業の執行にあたり充分配慮されるとともに、具体的措置を講じ、次年度以降の予算等への反映に積極的に活用されることを切望する。



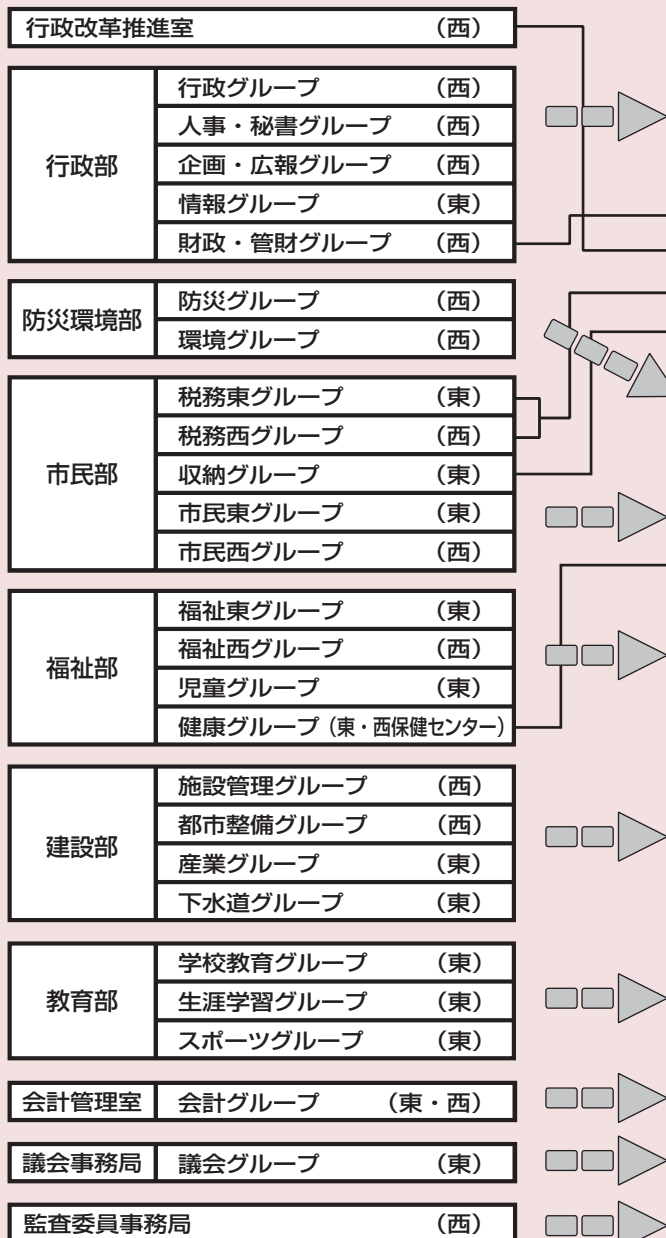
4月から市役所の組織機構が変わります！

効率的な行政運営と分かりやすい組織づくりをめざし、4月から組織機構を下記のとおり変更します。市役所東・西庁舎の各部署の配置は、一部福祉部門等を変更しますが、基本的に大きな変更はありません。
お問い合わせは、行政グループへ。

主な変更内容

- ◆組織の名称を変更
 - ・「〇〇グループ」⇒「〇〇課」(例：行政グループ⇒総務課)
 - ・「〇〇グループリーダー」⇒「〇〇課長」(例：行政グループリーダー⇒総務課長)
- ◆新たに部および課を設置
 - ・財政の健全化を推進するため、財務部を設置しました。
 - ・雇用の場や安定した税収を確保するため、企業対策課を設置しました。
- ◆組織の再編等
 - ・行政改革推進室を財務部に編入し、「行政改革推進課」にしました。
 - ・税務東グループ、税務西グループを一つの「税務課」に統合しました。
 - ・市民東グループ、市民西グループを「市民課」と「国保医療課」に再編しました。
 - ・福祉東グループ、福祉西グループを「社会福祉課」と「高齢福祉課」に再編しました。

<これまでの組織図>



<新しい組織図>



(東)は市役所東庁舎、(西)は市役所西庁舎

皆さんの健康づくりをサポート!!

私たちは「健康づくり推進員」です



ヨガ

市民が実践する
市民のための健康づくり活動



健康フェスタ



しめ縄づくり



ダンベルストレッチ体操

お問い合わせは、西保健センターへ。

市内に在住する20歳以上の方から公募し、市長が「健康づくり推進員」を委嘱します。任期は2年(4月から翌々年の3月まで)、毎年募集していますので、約半数が入れ替わっています。あなたも推進員となって、健康への知識を高めませんか。



どんな人がやっているの？

市内を10の地区に分け、地区ごとに活動しています。それぞれがオリジナルの方法で、地域の皆さんが楽しみながら健康づくりに取り組めるようにアイデアを出し合って活動しています。



どんな活動をしているの？

「健康づくり推進員」は健康づくりの実践者となって、地域の皆さんの健康づくりをサポートしています。地域の皆さんが、いつまでも慣れ親しんだ場所です。元気に暮らせるように、個々にあったさまざまな健康づくりのプログラムを作成し、市民の健康づくりを支えます。



健康づくり推進員って何？

平成20年度地区別推進員数(人)

活動地区	活動対象となる自治会	人数
師勝	片場、井瀬木、能田	6
師勝南	高田寺、久地野、二子	6
師勝北	熊之庄、薬師寺	10
師勝東	六ツ師	9
師勝西	鹿田、若宮	19
西春	駅前、弥勒寺、西新町西之保、青野	10
五条	法成寺、鍛冶ヶ一色、県営住宅、徳重、米野	11
鴨田	九之坪、加島	8
栗島	石橋、中之郷、宇福寺、山之腰、北野	10
白木	岡、野崎、沖村	7
合計		96

募集！健康づくり推進員

健康に興味・関心のある方、地域で健康づくりのボランティア活動を行ってみませんか。一緒に、地域の皆さんの健康づくりをサポートしましょう。

対象 市内在住で20歳以上の方

任期 平成21年4月～平成23年3月(2年間)

募集期限 2月27日(金)まで

申込み 東保健センターまたは西保健センターへ。



健康づくり推進員の全体活動



健康づくり推進員養成講座を受けています

個々のレベルアップをはかるため、さまざまな研修を受けています。研修で学んだ知識を皆さんの健康増進や保健衛生活動に役立てます。

主な研修内容

メタボリックシンドロームの予防、効果的な運動の方法、健康づくりと食生活、メンタルヘルス講座、北名古屋市保健事業の現状、普通救命講習(AED)、他市の健康づくり推進員との交流会

健康フェスタに協力しています

年に1回、健康ドームで開催されている「健康フェスタ」で健康づくりの大切さについて紹介します。健康体操と正しい歩き方の体験、手づくりポスターで活動紹介、健康チェック等を行います。

ウォーキングの計画・実施を行っています

北名古屋けんこうウォーキングを年3～4回開催しています。

健康づくり推進員の地区活動

毎月1～2回、各地区ごとに健康づくりのイベントを開催しています。自治会の協力をいただき、ウォーキングや健康体操をはじめ、生活習慣病予防のための健康づくり講話等、さまざまな活動を実施します。

地区活動の内容は、広報4月号の折込みや自治会の回覧等でお知らせします。どの地区の活動でも自由に参加できます。お気軽にご参加ください。



フラダンス

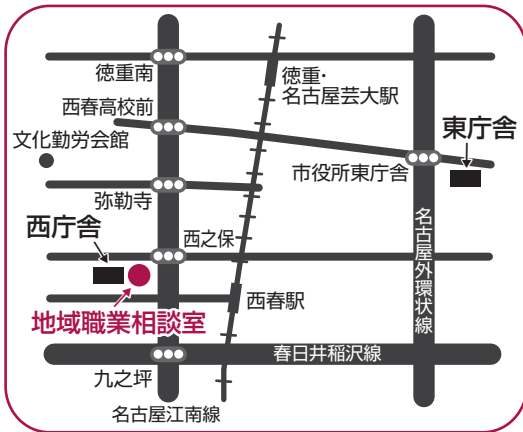


絵手紙づくり

平成20年度の主な地区活動

- ウォーキング
スタンプウォーキング(4km以上)、ナイトウォーキング
- 健康体操
ダンベル、ストレッチ、リズム体操、ヨガ、フラダンス
- 体力測定
健康ドームでの「かんたんコース」
- 講演会
健診の受け方、口腔ケア、メタボリックシンドローム予防、食育、食事バランスガイド
- 脳活性講座
絵手紙、布ぞうりづくり、しめ縄づくり、手芸関係
- 施設見学
鴨田エコパーク、消防署、新聞社、飲料・食品工場、ガラス工場

移転先案内図



3月2日(月)から高齢者職業支援室は、「市役所東庁舎2階」から「市役所西庁舎分館1階」へ移転し、「北名古屋市地域職業相談室」として業務を拡大し新たにスタートします。

これに伴い、対象者を高齢者から全年齢層に拡大し、さらなるサービスの向上をめざします。

現在、お仕事をお探しの方は

お仕事をお探しの皆さんへ

北名古屋市

地域職業相談室を開設します



ぜひ、ご利用ください。

主な内容

○求人情報提供

求人情報検索機で県内の求人情報の閲覧が可能となり、簡単に仕事探しができます。

○職業相談および職業紹介等

求人内容の確認、就職に関する相談や紹介を行います。

利用時間

月曜日～金曜日(祝日、年末年始を除く)午前9時～午後5時

お問い合わせは、産業グループへ。

※詳しくは、市ホームページをご覧ください。



福祉施設に指定管理者制度を導入

福祉施設のサービス向上と経費縮減を図るため、指定管理者制度を導入し、3つの施設の施設管理、運営を次の事業者が行います。

なお、指定管理期間は、平成21年4月1日から平成25年3月31日までの4年間です。

- 陽だまりハウス NPO法人次世代健全育成サポート あひるっこ
 - 六ツ師児童館 NPO法人次世代健全育成サポート あひるっこ
 - 井瀬木児童館 ゆめ・ひと・みらいづくりサポーターズ ひまわり
- お問い合わせは、福祉西グループまたは児童グループへ。

市では、臨時職員として仕事を希望する方の登録を行っています。

職種 事務職または労務職

勤務場所 市役所(採用する部署で異なります)

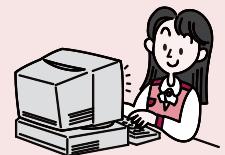
勤務日 1日7時間、週5日

給与 時給870円(職種に応じて決定)

任用の期間 業務に必要な期間

登録方法等 履歴書(市販のもの)を直接、人事・秘書グループへ持参してください。受

北名古屋市



臨時職員登録者募集!

付時間は午前8時30分から午後5時15分まで(土・日曜日、祝日を除く)

登録の有効期限 平成22年3月31日

※登録申込み後、期日を決めて事務適性検査を実施し、適性を満たす方を臨時職員候補者として登録します(すべての登録者が雇用されるとは限りません)。登録後、臨時職員登録希望を取り消したい場合は、直接または電話で人事・秘書グループへ。

採用方法 雇用が必要となった場合に、その都度、所属部署が書類選考を行い、勤務条件や仕事の内容等を説明し、面接等で採用を決定します。

申込期限 2月20日(金)まで

お問い合わせは、人事・秘書グループ(西庁舎)へ。

「高齢者のみの世帯」は、全体の約12%

平成20年度 北名古屋市在宅高齢者状況調査結果

市では、民生委員の協力で65歳以上の方の世帯を対象にした在宅高齢者状況調査を実施しました。その結果は、次のとおりです。



高齢者状況調査の結果（各年度調査時点）

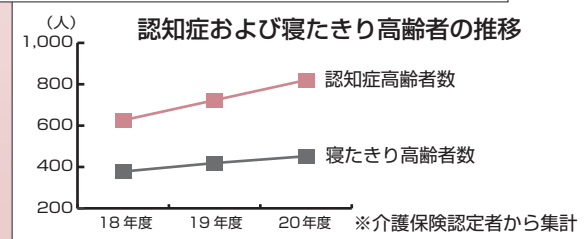
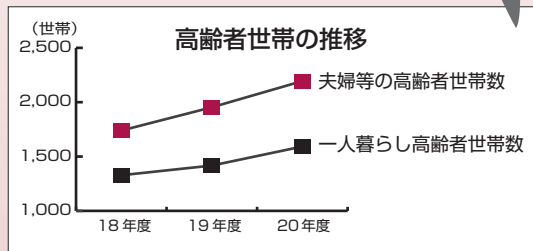
	高齢者数 (人)	総世帯数 (世帯)	一人暮らし高齢 者世帯数(世帯)	夫婦等の高齢 者世帯数(世帯)	認知症高齢者 数 (人)	寝たきり高齢 者数 (人)
平成18年度	12,771	30,657	1,328	1,739	626	378
平成19年度	13,728	31,462	1,417	1,953	723	419
平成20年度	14,432	31,962	1,592	2,194	820	452

平成20年12月1日現在の世帯数は31,962世帯で、「高齢者のみの世帯」はその約12%です。内訳は、「一人暮らし高齢者世帯」は1,592世帯、夫婦等の「高齢者のみの世帯」は2,194世帯でした。

また、認知症高齢者は820人(高齢者全体の5.7%)、寝たきり高齢者は452人(高齢者全体の3.1%)ありました。特に認知症高齢者は、一昨年調査時点から100人程増加しています。

この結果をもとに、地域包括支援センターでは、認知症の方を地域で支えるネットワークづくりをさらに推進していきます。

お問い合わせは、地域包括支援センター(福祉東グループ内)へ。



福祉医療受給者の皆さんへ

医療費等の支給申請をお忘れなく!

県外の医療機関にかかった方

補装具を作成した方

子ども医療・障害者医療・母子家庭等医療・後期高齢者福祉医療受給者証のいずれかをお持ちで、県外で受診された方に、医療費の自己負担を支給します。

申請に必要なもの 領収書(保険点数が記載されたもの)、振込先のわかるもの、印かん、健康保険証、受給者証

小学1年から中学3年生で入院された方

小学1年から中学3年生の入院された方に、医療費の自己負担を支給します。

申請に必要なもの 領収書(保険点数が記載されたもの)、振込先のわかるもの、印かん、高額療養費支給決定通知書(社会保険に加入の方のみ)、健康保険証

※高額療養費に該当する場合は、加入されている健康保険にあらかじめ申請をし、支給決定通知書をお持ちください。

お問い合わせは、市民(東西)グループへ。

子ども医療・障害者医療・母子家庭等医療・後期高齢者福祉医療受給者証のいずれかをお持ちで、コルセット等の補装具を作成し、自己負担された方に、医療費の自己負担を支給します。

申請に必要なもの 領収書、医師の見書、振込先のわかるもの、印かん、支給決定通知書(社会保険に加入の方のみ)、健康保険証

※加入されている健康保険にあらかじめ申請し、支給決定通知書をお持ちください。

小学校入学前のお子さんで入院された方

小学校入学前のお子さんが入院された方に、食事療養費を支給します。

申請に必要なもの 領収書(食事療養費が記載されたもの)、振込先のわかるもの、印かん、健康保険証、受給者証

お問い合わせは、市民(東西)グループへ。

所得税・住民税の申告相談日程

市では、下記のとおり地域、種類別に分けて確定申告の受付を行います。

と き 2月16日(月)～3月16日(月)
午前8時30分～正午、午後1時～4時

ところ 健康ドーム 会議室・ミーティング室
※2月22日、3月1日、8日の日曜日も行います。

対象地区

- 2月16日(月) 還付申告の方
17日(火) 還付申告の方
18日(水) 還付申告の方
19日(木) 鹿田・九之坪・加島新田
20日(金) 鹿田・九之坪・加島新田
22日(日) 地区指定なし
23日(月) 鹿田・九之坪・加島新田
24日(火) 鹿田・九之坪・加島新田
25日(水) 熊之庄・野崎・沖村・石橋
26日(木) 熊之庄・野崎・沖村・石橋
27日(金) 熊之庄・野崎・沖村・石橋
3月 1日(日) 地区指定なし
2日(月) 中之郷・宇福寺・北野・鍛冶ケ一色・六ツ師
3日(火) 中之郷・宇福寺・北野・鍛冶ケ一色・六ツ師
4日(水) 中之郷・宇福寺・北野・鍛冶ケ一色・片場
5日(木) 徳重・弥勒寺・高田寺
6日(金) 徳重・弥勒寺・久地野
8日(日) 地区指定なし
9日(月) 徳重・弥勒寺・二子
10日(火) 法成寺・西之保・山之腰・井瀬木
11日(水) 法成寺・西之保・山之腰・能田・薬師寺
12日(木) 法成寺・西之保・山之腰
13日(金) 予備日(地区指定なし)
16日(月) 予備日(地区指定なし)

※土地・建物を売却した譲渡所得がある方の確定申告相談は、名古屋西税務署の確定申告会場(サンライフ名古屋)で行います(上記の会場では受け付けません)。

問合せ 税務東グループ

※自動音声で案内しています。
当該内容に関するご質問は、「2」を選択してください。

問合せ 名古屋西税務署 ☎052(521)8251

対象 平成20年中に新築等で取得し、入居された方
当日必要なもの 源泉徴収票(給与所得の方)、住民票の写し、家屋等の登記事項証明書(登記簿謄本)、家屋等の取得対価を明らかにする書類、借入金・年末残高等証明書、筆記用具、計算機

ところ サンライフ名古屋(名古屋市西区天神山町3番10号)

と き 2月9日(月)・10日(火)
午前9時30分～正午、午後1時～4時30分

贈与税、所得税の確定申告はお早めに!



【贈与税】2月2日～3月16日
【所得税】2月16日～3月16日

確定申告はお早めに

税務署では、贈与税の申告の受付を2月2日(月)から、所得税の確定申告の受付を2月16日(月)から始めます。

なお、申告期限はどちらも3月16日(月)です。期限間近には、申告会場は大変混雑し、長時間お待ちいただくことになる場合がありますので、なるべくお早めに済ませてください。

所得税の確定申告書の書き方、税の計算方法などで不明な点は、名古屋西税務署 ☎052(521)8251へ。

次のような場合は確定申告を

○事業をしている場合、不動産収入のある場合、土地や建物を売った場合などで、平成20年中の所得金額の合計額が、基礎控除やそのほかの所得控除(扶養控除など)の合計額を超えるとき

○サラリーマンで、給与の年収が2000万円を超える場合、給与を2か所以上からもらっている場合、給与所得や退職所得以外の所得金額の合計額が20万円を超える場合など

「住宅借入金等特別控除」の申告説明会

住宅ローンなどを利用してマイホームを新築、購入、増改築などをされた方は、一定の要件に該当すれば、住宅借入金等特別控除を受けることができます。

名古屋西税務署では、平成20年中に入居された方を対象に、次のとおり申告の事前説明会を開催します。必要書類を持参のうえ、お越しください。

私たちにできることから・・・

レジ袋を減らして地球にやさしい環境を!



4月1日から レジ袋の有料化が始まります!

市では、4月1日から、CO₂削減による地球温暖化防止とごみ減量および資源節約のため、レジ袋有料化の取り組みを市内取組参加店舗において実施します。

一人ひとりが身近にできることから環境を見直すきっかけとして、レジ袋を断り、買い物にはマイバッグを持参しましょう。

マナーを守って、 マイバッグで上手にお買い物!

北名古屋市レジ袋削減懇談会では、マイバッグでのお買い物マナーをつくり、市民の皆さんへPRしています。マイバッグで買い物をする時は、お店の人に万引きなどの誤解を与えないようマナーを心掛け、レジではきっぱりとレジ袋を断りましょう。

マイバッグでのお買い物マナー

- マイバッグをカバンや車の中などに入れておき、いつでもどこでも使えるようにしましょう。
- お店に入ったら、必ずお店のかごに品物を入れて、レジまで持っていきましょう。



事業者のみなさん レジ袋削減の協定へご参加を!

市では、レジ袋削減に向けた取り組みに参加していただける市内事業者(スーパー等の小売業者)を募集します。

これは、事業者をはじめ、北名古屋市レジ袋削減懇談会、市でレジ袋の有料化等の取り組み内容や削減目標などを定めた協定を結び、レジ袋の多量配布や使用を抑制し、マイバッグの持参を推進しようというものです。協定後は、事業者や市民団体等、市が協働して、レジ袋の削減に取り組みます。

地球温暖化防止やごみ減量、資源節約に向けて、ぜひご参加ください。

詳しい内容は、市ホームページの『レジ袋削減の参加事業者募集』をご覧ください。

お問い合わせは、環境グループ(西庁舎)へ。

掲載月 4月1日から1か月単
て複数月お申込みが出来ます。

掲載料 1枠5000円(1か月)
月。同一年度内で、連続して複数月お申込みが出来ます。

募集枠 8枠(応募多数の場合は、市広告掲載要綱により決定します)

掲載場所 市ホームページのトップページ下段(掲載位置の指定はできません)

容量 5KB以内(画像スライズ(分割)はできません)

規格 ○1枠 縦50ピクセル×横150ピクセル

○形式 GIF(アニメーション・透過GIF不可)またはJPEG形式で静止画

広告媒体の概要 ○アクセス数 月平均1万4000件

市では、「北名古屋市ホームページ」(<http://www.city.kitana.lg.jp>)に掲載する有料広告を募集します。ぜひ、ご利用ください。

掲載内容の可否 「北名古屋市広告掲載要綱」および「北名古屋市ホームページ」広告掲載取扱要領等によって、広告掲載の可否に関する基準が設けられています。

要綱等の詳しい内容は、市のホームページまたは企画・広報グループへ。

募集期限 2月2日(月)から27日(金)まで。空き枠があれば、随時受け付けます。

原稿の提出方法 掲載決定後、3月19日(木)までに、電子媒体(CDR、MO等)または、電子メールで提出してください。原稿は、広告主の責任と負担において作成してください。

掲載料の納付方法 書類審査後、掲載・不掲載決定通知書を送付しますので、同封された納付書で期日までに納付してください。

申込み 所定の用紙(企画・広報グループにあります)。ホームページからもダウンロードできます(必要事項を記入し、広告案と会社概要等を添えて、企画・広報グループ(西庁舎)へ。郵送の場合は、〒481-8531(住所不要)北名古屋市役所企画・広報グループへ(当日消印有効)。

お問い合わせは、企画・広報グループへ。

**ホームページ
バナー広告
募集!**

VIVA! きたなごや

1/11



西春日井二市二町合同消防出初式
春日町営グラウンド



しめ縄づくり
井瀬木児童館

12/20



1/10



今日から大人の仲間入り!

文化勤労会館で「成人のつどい」が行われ、738人の新成人が、成人としての第1歩を踏み出しました。

式典では、長瀬市長が「成人としての責任と自覚を持ち、けじめのある生活を送ってほしい。皆さんが抱いている夢や希望の実現に向けて、心を新たにがんばってください」と激励すると、新成人の代表は「この日を迎えることができたのは、多くの人の支えがあったからです。その人たちに対する感謝の気持ちを忘れず、社会に貢献できるような大人になりたいと思います」と抱負を述べました。



西之保児童館

1/7



人形劇観劇会
九之坪南保育園



12/25



バドミントン代表 ベストを尽くして!

昨年、三重県で行われた東海小学生バドミントン大会で、優秀な成績を収めた師勝ジュニアバドミントンクラブの選手6人と同クラブの指導者が、長瀬市長に全国大会出場の報告をするため市役所を訪れました。

1月3日から7日まで島根県出雲市で行われた全国大会では、男子シングルス6年生以下の部に出場した近藤峻矢君が5位入賞を果たす等、素晴らしい成績を収めました。

12/12



年末特別警戒合同パトロール出発式
市役所東庁舎

12/19



名古屋芸術大学 美術体験プログラム
回想法センター

12/26



移動動物園
沖村保育園

12/18



クリスマス会 ケーキづくり
鹿田南保育園

12/17



いきいき健康クラブ定例会
文化勤労会館

ハズ

市民記者レポート

vol.27

北京オリンピックメダリスト

伊調姉妹と交流



北京オリンピック女子レスリングでメダリストになった伊調姉妹が昨年12月、師勝北小学校を訪れ、児童たちと交流した。

これは昨年7月、同校6年の児童全員で、アテネオリンピック銀メダリストの伊調千春選手に応援の手紙を書いたところ、千春選手自身から感謝の気持ちを伝える返事が届いたことがきっかけ。

午前中は6年生の児童との交流で、伊調姉妹の話や質問などの後、和太鼓の演奏が披露された。午後からは全校児童との交流が行われ、各クラスから選出された児童が伊調姉妹から「レスリングの基本姿勢」などを教わった。そして千春選手のタックルを見せてもらって、その速さに大きな歓声が上がった。また質問の時間では、次々と手が挙がり会場は大いに盛り上がった。

最後に、『夢をあきらめないで』を全校児童で合唱し、代表の児童から花束が2人に手渡された。

児童たちは、伊調姉妹を応援することで「夢を追い続けることの大切さ」を感じ取ったのではないだろうか。ここで学んだことを毎日の勉強やスポーツにも活かしてほしいと思う。

佐藤 要 記者



3/13~14

名琴天 ムジカルコース 公演

四谷美津子 記者

名古屋芸術大学音楽学部ミュージカルコースの公演『Pretty・Mighty・Jeanne!〜オルレアンの聖少女〜』が3月13日と14日の両日、ナディアパーク内名古屋市青少年文化センター(アートピアホール)で行われます。

脚本・演出は、森泉博行教授、音楽は井上堯之客員教授、振付は名倉加代子客員教授。ジャンヌ・ダルクの生涯をミュージカル風に仕立てたオリジナル作品です。学生と同大ミュージカル研究所(ミュージカルコース卒業生で構成)研究員の総勢23人が出演。厳しい練習を重ね、鍛え上げられた歌とダンスを披露します。

カンパニーリーダーで



Pretty, Mighty, Jeanne!
〜オルレアンの聖少女〜

※抽選で公演にご招待します。本紙16ページをご覧ください。

エンジェル・チア役を演じる山本麻未さん(4年)は「学生として最後のステージなので思いっきり演じたい」と話し、クイーン・ベルベット役を演じる家田めぐみさん(研究員)は「ステージの空気が毎回違い、いつも新鮮な気持ち。本番が楽しみ」とほほ笑みま

す。名古屋芸術大学のミュージカルは素晴らしく、とても楽しくて観客を魅了すること間違いなし!ぜひ足を運んでみて!

13日は午後6時30分開演。14日は午後2時開演。入場料1000円。

お問い合わせは、☎(24)5141 同大学音楽学部演奏課へ。

高塚古墳発掘調査に挑戦!

～歴史にふれる体験～



ローリンソン 真紀子 記者

皆さんは「考古学」と聞いて何を思い浮かべますか? 古代エジプトのピラミッド? インカ文明やマヤ文明の王様のお墓? 実は、北名古屋市内にも、遠い昔の人たちの「歴史」が埋まっているんですよ。

昨年11月と12月、数組の親子が、伊藤明良学芸員さんの指導の下、1600年前につくられたと考えられている高塚古墳の発掘調査を行いました。小雨もぱらつく中、参加した



皆さんは黙々と土を掘り、遺物(土器、埴輪など)の発掘に挑戦。地層や地質、遺物を観察しながら、この地の歴史にふれる体験をしました。1時間も経たないうちに、茶碗の破片2つを発見した中学生は「昔の人が使っていたものを手にして感動した」と喜びを語ってくれました。発掘されたものは、今後、きれいに洗いはり合わせて復元し、調査、研究ののち歴史民俗資料館に展示されるそうです。

自分の住んでいるまちに、このような歴史のある遺跡があったとは驚きました。詳しく知りたい方は、歴史民俗資料館へ足を運んでみてはいかがでしょうか。

西春中学校発 今日からLet's環境人!

水野 美保 記者

昨秋、エコ改修工事が完了したばかりの西春中学校で、新校舎の公開と愛知県青少年赤十字研究発表会が行われました。美しく生まれ変わった校舎は、最先端のエコ技術がいたるところに使われていました。例えば、屋上や壁面の緑化と太陽光発電、高窓や教室のオープン化などによる校内温度の冷却化、雨水の散水・トイレ洗浄水への利用など、その工夫には目を見張るばかりです。

生徒の皆さんには、このような素晴らしい学校を誇りにして、大切に利用してほしいと感じました。

学校ではエコ改修プロジェクトと並行して、3年前からさまざまな環境学習に取り組んできました。そして今回、生徒がよりよい環境づくりに主体的に行動できることを目指し、3年生がこれまでに研究活動をしてきた成果を発表しました。省エネやリサイクル、ごみ問題など、身の回りにある問題点を調べながら解決に向けて、どのグループも真剣に取り組んできた様子うかがわれました。

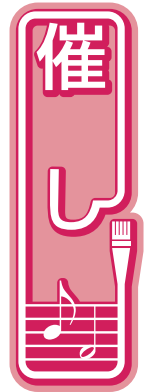
この活動を通して、地球温暖化による環境問題がすでに身近な生活に影響し、自分たちの将来につながる問題なのだという事を実感してほしいと願っています。そしてよりよい暮らしのために、今できることから実行しましょう!



▶ 家庭のごみを減らす方法を研究するグループの発表



暮らしの情報



もえの丘 青空市場

取れたての新鮮な野菜等を販売します。ただし、商品がなくなり次第終了します。

とき 2月1日(日)午前8時30分

～(毎月第1日曜日開催)

ところ 総合福祉センターもえの丘 東側

問合せ 社会福祉協議会

いきいき健康クラブ定例会 《老人クラブ西地区》

とき 2月17日(火)午前10時30分
～午後3時

ところ 文化勤労会館

内容

○講演 「作り笑いから本物の笑いへ」腹を抱えて笑いましょう」
講師 大井秀樹氏(接骨院院長、健康コンサルタント)

午後の部

○演 芸 大正琴
演奏者 琴生流大正琴クラブ・ゆかいな仲間
参加費 300円
持ち物 出席簿
問合せ 福祉西グループ

名古屋芸術大学演奏会



※左記以外にも演奏会を開催しますのので、生涯学習グループへお問い合わせください。

アンサンブル・フィラルモニク・ア・ヴァン 第10回定期演奏会

とき 2月27日(金)午後6時30分

ところ 愛知県芸術劇場 コンサートホール(名古屋市中区東桜1-13-2)

内容

指揮者 ヤン・ヴァンデルロースト氏、小野川昭博氏
入場整理券 2月10日(火)から生涯学習グループ(東庁舎、文化勤労会館、東公民館)で1人2枚まで配布します。
配布枚数 200枚(先着順)
問合せ 生涯学習グループ



ミュージカル公演 「Pretty Mighty Jeanne!」 「オルレアン」の聖少女

とき 3月13日(金)午後6時30分
～、14日(土)午後2時

ところ 名古屋市青少年文化センター

～ホール(名古屋市中区栄3-18-1)

内容

○脚本・演出 森泉博行氏
○音楽 井上堯之氏、長谷川雅大氏
○振付 名倉加代子氏
○指揮 竹内雅一氏
配布枚数 各日20枚(応募者多数の場合は抽選となります。結果は、返信はがきでお知らせします)

申込み 往復はがきの往信面に①「ミュージカル公演13日または14日希望」②郵便番号③住所④氏名⑤電話番号を記入し、2月18日(水)までに「〒481-8501 北名古屋市役所 生涯学習グループ宛」へ。また、返信おても面に申込者の郵便番号・住所・氏名を記入してください。応募は1人1通に限りま。

問合せ 生涯学習グループ

第31回オペラ公演

「カヴァレリア・ルスティカーナ」

とき 3月18日(水)午後6時30分

ところ 中京大学文化市民会館 プルニエホール(名古屋市中区金山1-5-1)

内容

○演出 ダリオ・ポニッツイ氏
○指揮 古谷誠一氏
○管弦楽 名古屋芸術大学オーケストラ
配布枚数 10枚(応募者多数の場合は抽選となります。結果は、返信はがきでお知らせします)

申込み 往復はがきの往信面に①「オペラ公演希望」②郵便番号③住所④氏名⑤電話番号を記入し、2月18日(水)までに「〒481-8501 北名古屋市役所 生涯学習グループ宛」へ。また、返信おても面に申込者の郵便番号・住所・氏名を記入してください。応募は1人1通に限りま。

問合せ 生涯学習グループ

文化協会主催 歌謡ショー

とき 2月28日(土)午後2時～(午後1時30分開場)

ところ 文化勤労会館 大ホール

内容

○出演 真木こども、洲上雅代
○司会 松原敬生
入場料 1000円(全席自由)
※入場券は、東公民館およびポストが貼つてある店で購入できます。
問合せ 文化協会事務局(生涯学習グループ内)

2月の
図書館
歴史民俗資料館

休館日：2月 1日(日)・2日(月)
 9日(月)・16日(月)
 23日(月)・28日(土)

東図書館 ☎(25) 3600
西図書館 ☎(25) 6406
歴史民俗資料館 ☎(25) 3600

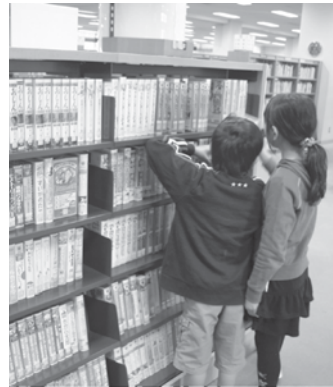
東図書館 《今月の催し》

- ◇**ごども映画会**
とき 第2・4日曜日午前10時30分
 - ◇**サンデーロードショー**
とき 第3日曜日午後1時30分
 - ◇**紙芝居会**
とき 第1土曜日午後2時
 - ◇**お話し会**
とき 第3土曜日午前11時
- 問合せ 東図書館



西図書館 《今月の催し》

- ◇**ミニシアター**
とき 毎週日曜日午後2時
 - ◇**おはなし会**
とき 毎週土曜日午前11時
- 問合せ 西図書館



ストーリーテリング

絵本や人形などは使わず、ゆったりと皆さんに語りかけるおはなし会です。想像力をかきたて、心を豊かにします。

とき 2月21日(土)午後3時～3時30分

ところ 文化勤労会館 会議室

対象 5歳以上

問合せ 西図書館

小・中学生

総合体育館無料開放

◇**アリーナ**

とき 毎週土曜日午前9時～正午
※人数が多い場合は、お断りすることがあります。

七代目 加藤幸兵衛作品展示



東図書館内の陶壁『緑野賛歌』の作者である多治見市在住の陶芸家、七代目加藤幸兵衛氏の作品を東図書館1階のショーケースに展示しています。ぜひ、ご覧ください。お問い合わせは、東図書館へ。

展示品

- りよくゆうきぎゆうこうろ
緑釉騎牛香炉
- さいこきもんはち
ラスター彩姑姫文鉢
- たんせいゆうろくぼうはないれ
淡青釉六方花入



◇**卓球室(市民ホール)**

とき 毎週土曜日午前9時～正午。ただし、7日は除く。

◇**トレーニング室(中学生のみ)**

とき 毎週土曜日午前9時～正午
※保護者も無料です。室内用靴をご持参ください。

問合せ スポーツグループ

ふれあいボウリング大会

白木・栗島スポーツクラブでは、「ふれあいボウリング大会」を開催します。

市内在住・在勤およびスポーツクラブ会員の方ならどなたでも参加できます。

ご家族、お友だちと一緒に、ぜひご参加ください。

とき 2月15日(日)午前10時～(受付午前9時15分～9時45分)

ところ 稲沢グランドボウル(稲沢市井之口大坪町80-1)

参加費 1000円(貸靴代は含みません)

申込み 2月5日(木)までに参加費を添えて、各スポーツクラブ役員またはふれあいスポーツクラブ事務局(スポーツグループ内)へ。



暮らしの情報



健康づくり講座

食の安全に関する問題が多く起こっています。食について正しい知識を持つためにも、食品添加物を中心に勉強をしてみませんか。

とき 2月17日(火)午後1時30分～3時

ところ 健康ドーム 研修室

内容 ○講演「食の安全について」～食品添加物を中心に～
○講師 渡部宏臣氏(名古屋文理大学健康生活学部教授)

定員 70人

問合せ 東保健センター

※事前申込みは必要ありません。

栄養バランス教室

栄養士の指導のもと、日頃の食生活をふり返ってみませんか。

最終日は、調理実習を行います。調理をするのが初めての方や男性の方もお気軽にご参加ください。

とき 3月3日(火)・10日(火)午前10時～正午、17日(火)午前10時～午後1時(全3回)

ところ 東保健センター 調理室



対象 おおむね65歳以上の方
定員 24人(先着順)
参加費 500円(3月17日に徴収します)

申込み 2月2日(月)から福祉東グループ(東庁舎)へ。

エコクッキング講習会

市の環境協力団体「生活環境美化スタッフ」では、ごみの減量や生活排水の汚染防止のためのエコクッキング講習会を開催します。

とき 2月12日(木)午前9時30分～

ところ 文化勤労会館 料理室

内容 エコミステリー料理

定員 30人(先着順)

参加費 200円(当日徴収します)

申込み 2月9日(月)までに環境グループ(西庁舎)へ。

総合体育館トレーニング室 インストラクター指導

総合体育館のトレーニング室では、次の日程でインストラクターによる指導および体力測定を行います。

○インストラクター指導(予約制)

とき 2月12日(木)・28日(土)

午前9時～午後1時、15日(日)

午後1時～5時、3日(火)・20日(金)午後5時～9時

○体力測定(予約制)

とき 2月6日(金)午後5時～9時(1人につき40分間)

※1回につき大人300円、小人(中学生)100円のトレーニング室

使用料が必要となります。定期券(大人1か月3500円、3か月9000円)もご利用ください。

問合せ スポーツグループ

ヘルスアップ教室

健康ドームでは、生活習慣病の予防や健康づくりを目的とした「ヘルスアップ教室」を行っています。1回でも参加できます。

また、当日はトレーニングルームも利用できます。

○お手軽ボール運動教室

とき 2月12日(木)午後2時～3時

定員 20人(先着順)

○やさしいエアロビクス教室

とき 2月19日(木)、3月5日(木)午後2時～3時

定員 30人(先着順)

※1回につき500円の参加費が必要です。また、事前に自分の健康度をチェックする元気測定「かんたんコース」を行っていただきます。

申込み 健康ドーム元気測定室 ☎(23)7006

※申込みは、ご本人に限ります。

普通救命講習

西春日井広域事務組合消防本部では、AED(自動体外式除細動器)の取り扱い等の救命講習会を行います。

とき 3月8日(日)午前9時～正午

ところ 西春日井広域事務組合東消防署

対象 北名古屋市、清須市、豊山町、春日町内に在住・在勤・在学の方

定員 30人程度(先着順)

申込み 2月8日(日)から西春日井広域事務組合消防本部消防課へ。

☎(22)4954(平日午前8時30分～午後5時15分)

☎(22)2511(土・日曜日、祝日および右記以外の時間)

※受講された方には、後日修了証を交付します。

ひきこもり家族教室

ひきこもりの子をもつ家族の方が、お互いの悩みや不安を話し合つつどいを開催します。

ひきこもりの子をもつ父親の経験談や、長年支援を行ってきた方の話を聞いて、ひきこもりについての理解を深めます。ぜひ、ご参加ください。

とき 2月24日(火)午後2時～4時

ところ 師勝保健所 大会議室

対象 ひきこもりの子をもつ家族の方

内容 ○講演「支援をとおして感じていること」
講師 上田哲氏(NPO法人自立と共生をめざす会「もやい」理事長)

○家族の経験談
○交流会

申込み 師勝保健所健康支援課こちらの健康推進グループ ☎(23)5811



募集

臨時職員募集

学校用務員

職種 学校用務員

募集人員 1人

応募資格 心身ともに健康で、早朝勤務の可能な方

勤務内容 学校用務

採用日 4月1日から

勤務日 週5日。午前7時15分～午後3時。ただし、学校休業日は除く。

勤務場所 師勝小学校

給与 時給870円

申込み 履歴書(市販のもの)を添えて、学校教育グループ(東庁舎)へ。

外国語指導助手

職種 外国語指導助手

募集人員 3人

応募資格 心身ともに健康な外国人で、英語指導経験のある方

勤務内容 小中学校の児童・生徒への英語指導

採用日 4月1日から

勤務日 週5日。午前8時30分～午後4時15分。ただし、学校休業日は除く。

勤務場所 市内小中学校
給与 月給33万円程度
申込み パスポート、履歴書(市販のもの)を添えて学校教育グループ(東庁舎)へ。

給食調理員

職種 給食調理員

募集人員 若干名

応募資格 健康な方

勤務内容 調理および洗浄業務

勤務日 月曜日～金曜日午前8時30分～午後3時。ただし、小・中学校および保育園の給食実施日

勤務場所 西給食センター
給与 時給880円

申込み 履歴書(市販のもの)を添えて西給食センター ☎(21)29002へ。

なかよしキッズ募集

児童館では、4月からの「なかよしキッズ」に参加される親子を募集します。

とき 毎週水曜日または木曜日午前10時30分～正午

ところ 各児童館

対象 市内在住で、4月1日現在満2歳以上の幼児とその親

定員 各曜日親子20組(先着順)

内容 親子でふれあい遊びをします。

申込み 3月3日(火)午前10時から各児童館へ。



募集! 県消費生活モニター

県では、消費者をとりまく問題に対応するため、消費生活モニターを募集します。

応募資格 県内在住の満20歳以上の方(公務員、公職選挙法による公職者は除く)

職務

○日常生活の中で危険と思われる商品、不当な表示、悪質商法、生活必需品の価格動向等の監視・通報

○調査、アンケートの回答(年5回程度)

○生活必需品等で、県が特に必要とした場合の需給・価格調査

○消費者行政に関する意見・要望の提出

○地域・周囲等への消費生活に関する情報の提供

○研修会への出席(年1回の予定)

謝礼 年額7,000円(予定)

任期 4月から平成22年3月まで

申込み 所定の応募用紙(産業グループ、各県民生活プラザにあります。県ホームページからもダウンロードできます)に必要事項を記入し、2月20日(金)(消印有効)までに愛知県県民生活課 ☎052(954)6163、ファクス052(972)6001へ。

暮らしの情報



寄付をいただきました

尾張中央ロータリークラブ様から5万円の寄付をいただきました。ありがとうございます。

子ども会活動に表彰

第46回愛知県子ども会大会で、次の皆さんが表彰されました。栄えある表彰、おめでとうございます。

優良子ども会(県知事表彰)
北野子ども会

優良子ども会(県社会福祉協議会会長表彰)
坂巻子ども会

無事故子ども会
安田子ども会、十一社子ども会

グリーンシテイ子ども会、ニューシテイ子ども会、石橋ひまわり子ども会

問合せ 児童グループ

保育料の振替(2月分)

保育料の振替ができるよう、預貯金額の確認をお願いします。

振替日 2月6日(金)

問合せ 児童グループ

石綿健康被害 救済制度の改正

石綿による健康被害の救済に関する法律が改正され、昨年12月1日に施行されました。救済給付に関する改正内容は、次のとおりです。

○医療費、療養手当の支給開始日が、申請日から療養開始日(申請日から3年前以前)のときは3年前までに改正されました。すでに認定されている方も対象となります。

○平成18年3月27日以降に中皮腫や肺がんにかかり、認定の申請をしないで死亡された方のご遺族も特別遺族弔慰金・特別葬祭料(約300万円)の申請ができます。

○中皮腫や肺がんにかかり平成18年3月26日以前に死亡された方のご遺族に支給される特別遺族弔慰金・特別葬祭料(約300万円)の請求期限が、平成24年3月27日までに延長されました。

問合せ 環境再生保全機構 ☎012-0(3009)9331

2月の納税

○固定資産税・都市計画税 第4期
○国民健康保険税 第9期
○介護保険料 第6期

納期は、3月2日までです。

文化勤労会館、東公民館、体育・学校施設 利用抽選会のお知らせ

文化勤労会館、東公民館および体育・学校施設の利用抽選会を下記のとおり行います。

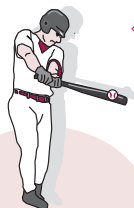
お問い合わせは、生涯学習グループまたはスポーツグループへ。

文化勤労会館

- ◇大ホール 9月分
- ◇大ホール以外 5月分
- ◇展示室・エントランスホール 6月分
- とき 3月1日(日)午前8時50分～
受付：午前8時35分～
- ところ 文化勤労会館 エントランスホール

東公民館(5月分)

- とき 3月1日(日)午前9時～
受付：午前8時50分～
- ところ 東公民館 視聴覚室



体育・学校施設(3月分)

◇市民グラウンド・中学校グラウンド夜間照明 (訓原・白木・天神中学校)

- とき 2月14日(土)午前8時40分～
受付：午前8時30分～
- ところ 総合体育館 大・小会議室

◇二子テニスコート

- とき 2月7日(土)午前8時40分～
受付：午前8時30分～
- ところ 総合体育館 市民ホール

◇学校施設(体育館・テニスコート)

- とき 2月14日(土)午前9時40分～
受付：午前9時30分～
- ところ 総合体育館 大・小会議室

※師勝中学校は耐震工事のため、平成22年12月まで使用できません。

献血

とき 2月26日(木)午前10時～正午、午後1時～3時

ところ 東保健センター

対象 16歳から69歳までの健康な方(65歳以上の方は60歳を超えてからの献血経験のある方)

持ち物 免許証等(本人確認のできるもの)、献血手帳または献血カード(お持ちの方のみ)

問合せ 社会福祉協議会本所

介護保険の主なサービス

介護保険で要支援・要介護の認定を受けると、介護(予防)サービスを利用できます。利用者負担は、原則としてサービスにかかった費用の1割です。利用できる主なサービスには、次のようなものがあります。

○訪問介護(ホームヘルプ)
ホームヘルパーが居宅を訪問

し、食事、入浴、排泄等の身体介護や調理、洗濯等の生活援助を行います。

○通所介護(デイサービス)

通所介護施設(デイサービスセンター)や特別養護老人ホーム等で、食事、入浴等の日常生活上の支援や生活行為向上のための支援を日帰りで受けられます。

○短期入所生活(療養介護)ショートステイ

福祉施設や医療施設に短期間入所して、日常生活上の支援や機能訓練等が受けられます。

○小規模多機能型居宅介護

利用者の選択に応じて、「通い」「泊まり」「訪問」のサービスを組み合わせて多機能なサービスを受けられます。

※このほかにも福祉用具の貸与等のサービスもあります。

問合せ

福祉西グループ

軽自動車の名義変更や廃車の届出はお早めに

毎年3月は、軽自動車税申告等の関係から、軽自動車の名義変更、廃車の届出が集中し、窓口が大変混雑します。

名義変更および廃車の届出は、できるだけ3月中旬頃までに済ませましょう。

問合せ 軽自動車検査協会小牧支所
☎(75)3464
ホームページ <http://www.keiken-kvo.or.jp>

軽自動車の廃車等の手続きをお忘れなく！

軽自動車税は、毎年4月1日現在に軽自動車等を所有している方にかかる税金です。
原動機付自転車(バイク)や4輪の軽自動車などを新しく購入したり譲

り受けたとき、または廃車したときや譲ったときは、次の場所で速やかに手続きをしてください。
※4月2日以降に譲渡や廃車等をした場合、その年度の税額を全額納めなければなりませんので、ご注意ください。

手続き・問合せ

○原動機付自転車(125ccまで)・小型特殊自動車
税務(東・西)グループ

○二輪の軽自動車(126～250ccまで)
軽自動車協会小牧分室 ☎(43)1406

○二輪の小型自動車(251cc以上)
小牧自動車検査登録事務所 ☎050(5540)2048

○三・四輪の軽自動車
軽自動車検査協会小牧支所 ☎(75)3464

公共施設等の連絡先

- 市役所西庁舎・東庁舎
代表 ☎(22)1111
☎(23)6111
- 市役所西庁舎分館
☎(22)1111
- 文化勤労会館
☎(25)5111
- 東公民館 ☎(22)4560
- 東図書館 ☎(25)3600
- 西図書館 ☎(25)6406
- 歴史民俗資料館
☎(25)3600
- 総合福祉センターもえの丘
☎(26)2888
- 健康ドーム
☎(23)7006
- 総合体育館
☎(24)0661
- 東保健センター
☎(23)4000
- 西保健センター
☎(24)1551
- 社会福祉協議会本所
☎(22)1111
(西庁舎分館内)
- 回想法センター
☎(24)5337
(旧加藤家住宅内)
- 陽だまりハウス
☎(25)8118
- シルバー人材センター本部・西支所
☎(21)0810
- シルバー人材センター東支所
☎(21)3103



子どもに関する

電話相談



育児への不安、いじめ、児童虐待など
気軽にご相談ください!

子ども・家庭110番

県では、専門の家庭支援相談員が、家庭での悩みや問題などの相談に応じています。

とき 月曜日～金曜日午前9時～

午後5時

連絡先 ☎0552(9553)4152

児童虐待相談

「児童虐待では」と思われることがあつたら、すぐにご相談ください。

とき 月曜日～金曜日午前8時30

分～午後5時

連絡先 児童グループおよび県中央

児童・障害者相談センター ☎05

2(961)7200

※緊急の場合は、市役所 ☎(22)111
11(夜間対応可)へ。

教育相談

いじめや不登校など、学校教育に関する悩みなどの相談に、電話や面接で応じます。

とき 毎週火・木・金曜日午前9

時～午後4時

ところ 教育支援センター「あけぼ

の」(高田寺起返18)

連絡先 ☎(24)4152

いじめ・不登校相談

とき 月曜日～金曜日午前9時～

午後4時

連絡先 県尾張教育事務所 ☎052

(961)0900

子育て相談

保育士が、子育ての不安や悩みなどの相談に応じます。

◇電話相談

とき 月曜日～金曜日午前9時～

午後4時

連絡先 ☎(22)5151

◇面接相談(予約制)

とき 月曜日～金曜日午前9時～

午後4時

連絡先 ☎(26)7763

◇発達相談(予約制)

とき 月曜日～金曜日午前10時～

午後4時

連絡先 ☎(26)7763

精神障害者と 家族のための相談

NPO法人太陽では、精神障害のある方の自立と社会参加の促進を目的に、職業生活を体験できる機会や場所の提供、日常生活の支援や困りごとなどについての相談に応じています。お気軽にご相談ください。

問合せ NPO法人太陽 ☎(26)06

31

税の無料相談

商工会では、青色事業所得者を対象に、決算・確定申告指導を行います。

なお、電話予約が必要です。

西春町商工会

決算・確定申告指導

とき 3月2日(月)・3日(火)午

前10時～午後4時

ところ 西春町商工会館

申込み 西春町商工会 ☎(26)0000

1

恩給欠格者等の皆さんへ

平和祈念事業特別基金では、恩給欠格者、戦後強制抑留者、引揚者の方に内閣総理大臣名の「特別慰労品」を贈呈しています。平成19年3月31日以前に内閣総理大臣名の書状等を受けた方も対象となります。

平成20年 市内の交通事故状況

	12月	累計
死亡事故	1件	4件
人身事故	1人	4人
	68件	536件
	91人	702人
物損事故	157件	2,118件

人身事故数は死亡事故数を含む。
西枇杷島警察署調べ。

犬の「ふん」は 必ず持ち帰りましょう

犬の「ふん」に関する苦情が大変多く寄せられています。マナーの悪い飼い主のために皆さんが迷惑をしています。犬の「ふん」は必ず飼い主の責任で持ち帰りましょう。

※犬の「ふん」の放置やリード(ひも)をつけない散歩は、法律・条例で禁止されています。

問合せ 環境グループ

請求期間 3月31日まで

問合せ 平和祈念事業特別基金 ☎

0120(234)9333(平日午

前9時15分～午後5時15分)

ホームページ [http://www.heiwa.](http://www.heiwa.go.jp)

go.jp

※申請書は、福祉(東・西)グループ
にあります。

相談コ～ナ～



各種相談をご利用ください。詳しくは、各窓口へ。

相談名	とき	ところ	相談員	問合せ
児童相談	随時 8:30～17:00	東庁舎児童グループ	市の家庭相談員	児童グループ
女性相談	2月5日(木) 10:00～12:00	西庁舎分館相談室	県の女性相談員	児童グループ
	2月19日(木) 10:00～12:00	東庁舎市民相談室		
母子家庭等就業相談	2月19日(木) 10:00～12:00	西庁舎分館相談室	県の就業相談員	児童グループ
	2月19日(木) 13:30～15:30	東庁舎市民相談室		
母子自立支援相談	随時 10:00～16:00	東庁舎児童グループ	市の母子自立支援員	児童グループ
	2月19日(木) 10:00～12:00	西庁舎分館相談室		
心身障害者相談	2月10日(火) 10:00～12:00	東庁舎市民相談室	身体障害者相談員 知的障害者相談員	福祉(東・西)グループ ※電話での相談可
	2月25日(水) 10:00～12:00	西庁舎分館相談室		
法律相談	2月12日(木)・26日(木) 9:00～12:00	総合福祉センター もえの丘相談室	弁護士	社会福祉協議会本所 ※予約制
	2月19日(木)・3月5日(木) 9:00～12:00	西庁舎分館会議室		
司法書士相談	2月17日(火) 13:00～16:00	総合福祉センター もえの丘相談室	司法書士	社会福祉協議会本所 ※予約制
心のケア相談	3月3日(火) 9:00～12:00	西庁舎分館相談室	全日本カウンセリング協議会認定カウンセラー	社会福祉協議会本所
ボランティア相談	2月18日(水) 13:30～15:30	総合福祉センターもえの丘ボランティア専用室	ボランティア活動実践者、社会福祉協議会職員	社会福祉協議会本所
心配ごと相談	2月10日(火) 9:00～12:00	西庁舎分館相談室	社会保険労務士等	社会福祉協議会本所 ※電話での相談可
マンション相談	2月17日(火) 10:00～12:00	西庁舎分館相談室	マンション管理士、宅地建物取引主任者、シニアライフアドバイザー、測量士補	社会福祉協議会本所 ※予約制
不動産取引の悩みごと相談	2月19日(木) 13:00～16:00	西庁舎分館相談室	愛知県宅地建物取引業協会	社会福祉協議会本所
消費生活相談	毎週水曜日 13:30～16:30	東庁舎市民相談室	消費生活専門相談員	産業グループ ※電話での相談可
職業支援相談	随時 10:00～16:30	東庁舎職業支援室	職業支援相談員	産業グループ
国民年金相談	毎週月・木曜日 9:00～12:00	東庁舎市民東グループ	年金相談員	市民(東・西)グループ ※年金手帳持参
	毎週火・金曜日 9:00～12:00	西庁舎市民西グループ		
広聴相談(行政一般)	随時 9:00～17:00	西庁舎内会議室等	市職員	企画・広報グループ ※予約制

成人保健事業

成人保健事業の予約・申込み・お問い合わせは西保健センター
(☎24-1551)へ

名称	実施日	会場	時間	対象・詳細
成人健康相談・心の健康相談	2月23日(月)	東保健センター	13:30~15:30	持ち物：健康手帳 内容：〔成人健康相談〕 血圧測定、尿検査、栄養・健康相談 〔心の健康相談〕 不安・イライラ・不眠など心に関する健康相談

お知らせ

母子健康手帳発行

- ところ 東保健センター
と き 2月9日(月)・23日(月) 午前10時~10時30分(受付：午前9時45分~10時)
- ところ 西保健センター
と き 2月18日(水)・3月4日(水) 午前10時~10時30分(受付：午前9時45分~10時)
- 持ち物 妊娠届出書、ボールペン
内容 母子健康手帳の使い方や妊娠中の過ごし方について説明

離乳食講習会

- と き 2月18日(水) 午前10時~正午(受付：午前9時45分~)
- ところ 健康ドーム クッキングルーム
- 対象 生後5か月以上の乳児を持つ家族および離乳食にお困りの方
- 定員 20人(先着順)
- 内容 離乳食の講話と実習
- 持ち物 エプロン・タオル・ふきん・三角巾・筆記用具・母子健康手帳
- 参加費 200円
- 申込み 2月10日(火)から16日(月)までに東保健センターへ。
- ※託児を希望される方は、5日前までに健康ドーム内の子育て支援室☎(22)7601へお問い合わせください。

不妊検査費等補助制度

市では、不妊に悩む夫婦の経済的負担を軽減するため、不妊治療費の一部を補助しています。

対象

- 夫および妻の前年所得の合計額が730万円未満
- 夫または妻のいずれか一方、または両方が市内に住所を有している方

補助額

平成20年3月から平成21年2月診療分(治療費)で支払った費用の自己負担額の1/2(5万円を上限)

申込み 3月31日(火)までに東・西保健センターへ。

※対象となる検査項目や必要書類等は、お問い合わせください。

高齢者インフルエンザ予防接種

平成20年10月14日から平成21年1月31日の間に、指定医療機関以外で高齢者インフルエンザ予防接種を受けた方に補助金を交付します。補助金額は、自己負担金1,000円を除いてかかった費用(上限3,000円まで)です。ただし、対象は1回目の接種のみで、2回目は全額自己負担となります。

手続きに必要なもの

医療機関で使用した予診票、領収書、印かん、振込先のわかる通帳等(ゆうちょ銀行以外)

申込み 2月27日(金)までに東・西保健センターへ。

休日診療

日曜日、祝日に急病人が出たとき

東部休日急病診療所
☎(23)0122
北名古屋市九之坪白山39

西部休日急病診療所
☎052(503)8277
清須市西枇杷島町花咲84

救急病院をご紹介します
「救急医療情報センター」
☎(81)1133

日付	+ 内科・小児科 (9:30~16:30)		+ 外科 (10:00~17:00)		+ 歯科 (9:30~11:30)	
	診療所	所在地	診療所	所在地	診療所	所在地
2月 1日(日)	能城 充弘 (わかばファミリークリニック)	北名古屋市 鹿田	済衆館病院 ☎(21)0811	北名古屋市 鹿田	早川歯科 ☎(22)3622	北名古屋市 熊之庄
8日(日)	関谷 道徳 (関谷医院)	北名古屋市 徳重	ハルクリニック ☎(26)2020	北名古屋市 徳重	建部歯科医院 ☎052(502)4250	清須市 西枇杷島町
11日(水)	中山 勉 (中山医院)	清須市 一弓場町	きよす整形外科 ☎052(400)1188	清須市 一弓場町	早川歯科クリニック ☎(26)4618	北名古屋市 熊之庄
15日(日)	東 克謙 (いぶき野クリニック)	清須市 西田中	しろしたクリニック ☎052(400)3755	清須市 西田中	おおまえ歯科医院 ☎052(408)0800	清須市 清洲
22日(日)	森 正幹 (師勝クリニック)	北名古屋市 鹿田	済衆館病院 ☎(21)0811	北名古屋市 鹿田	たけうち歯科医院 ☎(23)2098	北名古屋市 片場
3月 1日(日)	田中 康之 (田中クリニック)	清須市 西枇杷島町	遠藤外科整形外科 ☎052(502)8841	清須市 西枇杷島町	坪井歯科医院 ☎052(501)0228	清須市 西枇杷島町

母子保健事業

母子保健事業の予約・申込み・お問い合わせは東保健センター
(☎23-4000)へ

名称	実施日	会場	時間	対象・詳細
パパママ教室	1日目 2月26日(木) 2日目 2月27日(金)	健康ドーム	13:10~15:30	対象: 妊娠5か月以上の方と夫 定員: 25組 持ち物: 母子健康手帳、ボールペン 1日目: 分娩の準備と呼吸法、おっぱいの準備、妊娠中の栄養について 2日目: 妊娠中の歯科衛生について、父親の役割について、妊婦体験、沐浴実習 申込み: 2月19日(木)まで ※託児を希望される方は、5日前までに健康ドーム内の子育て支援室☎(22)7601へお問い合わせください。
4か月児健診 ※BCG予防接種も行います。	2月6日(金) 2月13日(金)	健康ドーム	10月1日~10日生まれ 受付13:00~13:15 11日~20日生まれ 受付13:30~13:45 21日~31日生まれ 受付13:00~13:15 11月1日~10日生まれ 受付13:30~13:45	対象: 平成20年10月1日~11月10日生まれの子 持ち物: 母子健康手帳、すこやか手帳の4か月児健診問診票、BCG予防票、バスタオル、体温計、ボールペン 内容: 健診、離乳食の話 ※6か月未満児でBCG未接種の場合は、ご相談ください。
10か月児健診	2月4日(水) 3月4日(水)	健康ドーム	4月1日~10日生まれ 受付13:00~13:15 11日~20日生まれ 受付13:30~13:45 21日~30日生まれ 受付13:00~13:15 5月1日~10日生まれ 受付13:30~13:45	対象: 平成20年4月1日~5月10日生まれの子 持ち物: 母子健康手帳、すこやか手帳の10か月児健診問診票、オムツ、ミルク、バスタオル 内容: 健診、離乳食の話、歯の話、ボランティアによる絵本の読み聞かせ(ブックスタート事業)
1歳6か月児健診	2月18日(水) 2月25日(水)	健康ドーム	7月1日~10日生まれ 受付13:00~13:15 11日~20日生まれ 受付13:30~13:45 21日~31日生まれ 受付13:00~13:15 8月1日~10日生まれ 受付13:30~13:45	対象: 平成19年7月1日~8月10日生まれの子 持ち物: 母子健康手帳、すこやか手帳の1歳6か月児健診問診票、歯ブラシ、コップ、タオル 内容: 健診、歯科健診、フッ化物塗布、親子遊び ※歯を磨いてきてください。
2歳児むし歯予防教室	2月19日(木) 2月5日(木)	東保健センター 西保健センター	1月生まれ 受付9:00~9:15 2月生まれ 受付10:00~10:15 1月生まれ 受付9:30~9:45 2月生まれ 受付10:00~10:15	対象: 平成19年1月・2月生まれの子 持ち物: 母子健康手帳、歯ブラシ、コップ、タオル、すこやか手帳の間診票 内容: 歯科健診、染め出し、フッ化物塗布、個別相談 ※歯を磨いてきてください。
3歳児健診	2月16日(月) 2月12日(木)	東保健センター 西保健センター	1日~15日生まれ 受付13:00~13:15 16日以降生まれ 受付13:45~14:00 受付13:00~13:45	対象: 平成18年2月生まれの子 持ち物: 母子健康手帳、すこやか手帳の3歳児健診問診票、視力・聴力検査アンケート、歯ブラシ、コップ、タオル ※視力・聴力の検査は自宅で行ってください。歯を磨いてきてください。
育児・母乳相談	2月27日(金)	東保健センター	9:30~11:00	持ち物: 母子健康手帳 ※母乳相談は要予約
発達相談(要予約)	2月27日(金) 2月10日(火)	東保健センター 西保健センター	9:30~11:00	持ち物: 母子健康手帳
個別接種(三種混合・MRワクチン)(要予約)	指定医療機関にあらかじめ電話で予約してください。 なお、清須市、春日町、豊山町の指定医療機関でも接種できるようになりました。 お問い合わせは、東・西保健センターへ。			持ち物: 母子健康手帳、予防接種予防票、健康保険証、こども(乳幼児)医療費受給者証 ※体調の良い時に接種を受けてください。

イベント 施設 情報

WATCH



2009

2

北名古屋市の人口(1月1日現在)

総人口	81,043人	(+ 53)
男性	40,808人	(+ 28)
女性	40,235人	(+ 25)
世帯数	31,978世帯	(+ 16)



宇津木妙子(うつぎたえこ)

埼玉県生まれ。現役時代は、日本代表チームで活躍する。監督としては、2000年のシドニー五輪で銀メダル、2004年のアテネ五輪では銅メダルへ日本代表を導いた。現在は、ルネサス高崎のシニアアドバイザーを務め、またテレビなどでスポーツ解説者としても活躍中。

■ スポーツ講演会『宇津木妙子講演会』

と き／3月1日(日) 午前10時30分～(午前10時開場)

ところ／文化勤労会館 大ホール

演 題／「夢と人生～努力は裏切らない～」

講 師／宇津木妙子氏(元全日本女子ソフトボール監督)

整理券／2月3日(火)から総合体育館、健康ドーム、文化勤労会館で配布します(先着順)。

主 催／市体育協会、北名古屋ふれあいスポーツクラブ、市教育委員会

問合せ／体育協会(総合体育館内) ☎(25) 9311 またはスポーツグループ



30回の参加者に達成賞

北名古屋けんこうウォーキングカードのスタンプが30個になった方に、達成賞を贈ります。

■ 第9回北名古屋けんこうウォーキング大会

と き／2月22日(日) 午前10時～(受付 午前9時30分～) 雨天中止

集合場所／文化勤労会館

コース／五条川散歩道(約5km)

対 象／健康な方ならどなたでも参加できます。幼児や小学校低学年児は、保護者と一緒に参加してください。

問合せ／東・西保健センター

