



広報

9月  
2008

# 北名古屋

特集 認知症になっても  
安心して暮らせるまちに

4 敬老会

6 新しい図書利用券のデザイン募集!

11 災害時要援護者支援制度のお知らせ

12 V I V A - きたなごや

14 市民記者レポート『ハンズ』

16 暮らしの情報

25 相談コーナー

27 いきいき健康ガイド

28 イベント・施設情報

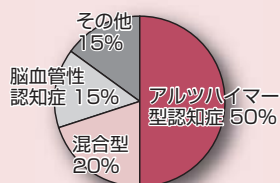
まつりの夜に 勇壮な太鼓が鳴り響く!



KITANAGOYA CITY

## 認知症の原因

認知症の原因となる病気には多くのものがありますが、特に多いのがアルツハイマー型認知症と脳血管性認知症です。この2つとその混合型(2つを合併している型)を合わせると、認知症全体の8割から9割を占めます。



認知症は、高齢者だけに見られる病気ではありません。交通事故や頭部のけが、ビタミン欠乏、甲状腺ホルモン異常などでも症状が出ます。アルツハイマー型認知症の10人に1人は64歳以下の年齢で発症しています。

原因によっては、治ることもありますので、早めに専門医にかかりましょう。

## 認知症の症状

### ○記憶力の低下

大切なことでも忘れる。新しい記憶をすべて忘れる。

### ○認知の障害(判断ミス)

言葉のやりとりが困難。時と場所の見当がつかない。物ごとの手順や道具の使い方がわからない。計算ができない。親しい人でも認知できない。

### ○生活能力の低下

日々暮らすための基本的な動作ができない。周りの人とトラブルがおこることもある。

加齢による物忘れと認知症の記憶障害との違い

加齢による物忘れ	認知症の記憶障害
経験したことが部分的に思い出せない	経験したこと全体を忘れている
目の前の人の名前が思い出せない	目の前の人だれなのかわからない
物の置き場所を思い出せないことがある	物の置き忘れ・紛失が頻繁にある
何を食べたか思い出せない	食べたこと自体を忘れている
約束をすっかり忘れてしまった	約束したこと自体を忘れている
物覚えが悪くなったように感じる	数分前の記憶が残らない
曜日や日付を間違えることがある	月や季節を間違える

## 認知症の予防対策

- バランスのよい食事をとりましょう。
- 運動は脳の血液循環をよくします。積極的に体を動かしましょう。
- 生活習慣病を治療しましょう。
- 頭のけがをしないように、転倒に注意しましょう。
- 趣味をもち、人との交流の機会を多くつくりましょう。



認知症になっても

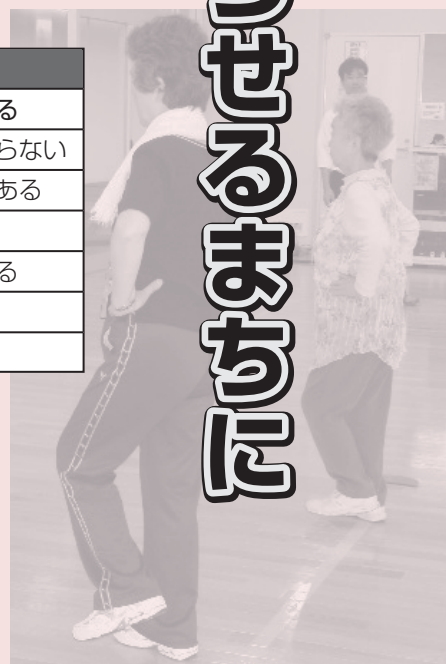
安心して暮らせるまちに

認知症を理解しよう...

物事を理解したり、判断する能力を認知といいますが、私たちは朝起きてから夜寝るまで、無数の判断を繰り返して、生活しています。そのため、料理を作ったり、買い物をしたり、教育を受けたり、仕事をするなど認知の能力が低下すると、生活がしにくくなります。

認知症とは、脳の細胞の障害により、生活するうえで支障がでる状態が6か月以上継続した症状をいいます。

あなたもこの機会に、認知症への理解を深めてみませんか。







「今までどおり接して、できないことがあれば助けてあげたい」

「怒らせたり悲しませたりせずに、笑顔で話しをしたり聞いたりしたい」

サポーターとなった西春小学校5年生の皆さん

「やさしく声をかけ、さみしくならないようにしたい」

# 認知症サポーター

## になるう！

### 認知症サポーターって？

認知症の方やその家族を温かく見守り、支援する人を「認知症サポーター」と呼びます。特別な技術などは必要なく、「認知症サポーター養成講座」を受講すれば、どなたでもサポーターになることができます。市内では3,584人(平成20年7月末現在)の認知症サポーターがいます。

### 認知症サポーター養成講座

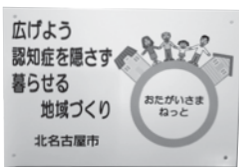
「認知症サポーター養成講座」では、認知症が、まず誰でもかかりうる病気であること、対応の仕方次第で1日でも長く住み慣れた家で生活が営めることを勉強します。自分のため、家族のために、あなたもこの機会に受講してみませんか。

## 『オレンジリング』と『プレート』は安心して暮らせるまちづくりの一步です！

本市でも、今後ますます65歳以上の高齢者が増加します。平成29年には市民の4人に1人は高齢者になると推計されています。

子どもから大人まで多くのサポーターが市内に増えることで、認知症になっても安心して暮らせるまちづくりにつながります。

オレンジリングは、認知症サポーター養成講座を受講した方にお渡しするリストバンド(腕輪)で、認知症サポーターの証です。



左記のプレート(A4サイズ)は、認知症サポーター養成講座を受講しなくても安心して暮らせるまちづくりを応援していただける方へ配布しています。ご自宅の目立つところに掲示してください。

とき	ところ
10月14日(火) 午後1時30分~3時	総合体育館
10月21日(火) 午後1時30分~3時	陽だまりハウス
10月23日(木) 午前10時~11時30分	健康ドーム
10月24日(金) 午前10時~11時30分	もえの丘

お問い合わせ・お申込みは、福祉東グループ(東庁舎)へ。

## あなたは大丈夫ですか？

認知症はあなたの気づかないところで進行しているかもしれません。早期発見、予防が大切です。もの忘れが気になる方は、右記の項目をチェックしてみましょう。1年前と現在の状態を比べると参考になります。

該当する項目はいくつありましたか？6項目以上に心当たりがある方は、認知症の疑いがあります。

このチェックリストだけで認知症かどうかを判断することはできませんが、早めに専門の医師に相談しましょう。

### 認知症チェックリスト

- 1 今日の日付や曜日がわからないことがある
- 2 住所や電話番号を忘れてしまうことがある
- 3 何度も同じことを言ったり聞いたりする
- 4 買い物でお金を払おうとしても計算できないことがある
- 5 物の名前が出てこないことがある
- 6 置き忘れ、しまい忘れが多くなった
- 7 慣れた道で迷ってしまうことがある
- 8 ささいなことで怒りっぽくなった
- 9 ガスや火の始末ができなくなった
- 10 今まで使っていた洗濯機やリモコンなどが使いこなせなくなった
- 11 本の内容やテレビドラマの筋がわからないことがある
- 12 財布や時計などを盗まれたと思うことがよくある
- 13 会話の途中で言いたいことを忘れることがある
- 14 だらしなくなった
- 15 体の具合が悪いわけではないのに、何もやる気がおきない

小阪憲司(聖マリアンナ医学研究所所長)監修

# 北名古屋市 敬老会

ご長寿おめでとうございます

いつまでもお元気で！

とき 9月12日(金)

午後1時30分～

ところ 健康ドーム

当日は、案内状を  
お持ちください

長年にわたり社会に貢献されたご高齢の皆さんに感謝し、その長寿をお祝いするため、北名古屋市敬老会を主催します。満75歳以上の方(昭和8年12月31日以前生まれの方)なら、ごなたでも参加できます。

当日は、郵送された案内状と引き換えに記念品をお渡しますので、忘れずにご持参ください。

記念品のみのお受取りを希望される方は、福祉(東・西)グループでもお渡します。代理の方でも結構です。

なお、当日ご都合の悪い方は、9月30日(火)までに福祉(東・西)グループでお受け取りください。

お問い合わせは、福祉西グループへ。

敬老金が贈られます

満85歳以上の方には、敬老金をお渡ししますので、郵送された案内状と印かんを必ずご持参ください。代理の方でも結構です。

なお、当日ご都合の悪い方は、9月30日(火)までに福祉(東・西)グループでお受け取りください。

○満85歳以上の方に市から

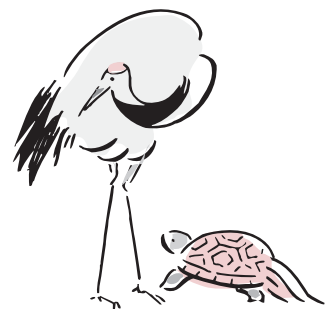
5000円

○数え年100歳の方に県から

3万円

語りや笑いなどで  
お楽しみください

式典のあとは、保育園児によるかわいいうたや浪曲師による語り、楽しい漫才などでお楽しみください。



当日は、下記の時刻表のとおり、送迎バスを運行しますので  
ご利用ください。

※敬老会当日に限り、案内状を提示すると  
「きたバス」が無料でご利用いただけます。



1号車

時間	乗降場所
11:50	名師橋交差点北
55	旧久地野バス停
57	旧高田寺バス停
12:00	旧片場バス停
02	旧道毛バス停
05	旧六ツ師バス停
08	六多橋交差点西
10	東公民館前
13	大学前
15	東部水道企業団東
20	薬師寺公民館前
22	熊之庄レモン橋西
25	堤下住宅前
27	山の前住宅東
30	熊之庄小鳥交差点北
32	普門寺西
42	健康ドーム(会場)

2号車

時間	乗降場所
12:00	師勝西小学校南交差点西
02	天王山児童遊園北
05	西春市場前
10	さかえ荘東
12	鹿田上谷電話ボックス西
22	薬師寺保育園南
25	熊之庄古井公園前
35	名鉄住宅前
42	健康ドーム(会場)

3号車

時間	乗降場所
12:00	高田寺薬師堂前
02	師勝南小学校東
05	二子中央公園西
10	ふたば荘北
12	雇用促進住宅北
20	鹿田栄南交差点北
23	鹿田新宮神社前
25	鹿田交差点南
30	健康ドーム(会場)

5号車

時間	乗降場所
12:00	井瀬木郷南
02	高田寺北交差点北
05	片場郷西
07	六ツ師宮西交差点南
12	ネオポリス住宅中央
17	高田寺住宅南遊園地前
27	健康ドーム(会場)

「高齢者福祉施設」休館のお知らせ

憩いの家「さかえ荘・さくら荘・ふたば荘」  
は、敬老会のため9月12日(金)を臨時休館  
とします。



6号車

地区	時間	乗降場所
加島新田	11:50	サンショップモリ前
九之坪	12:00	瀬戸信用金庫前
会場	05	健康ドーム
駅前・西新町・三和会	12:15	夢屋書店西側
会場	20	健康ドーム

7号車

地区	時間	乗降場所
九之坪	11:50	十所社
会場	55	健康ドーム
西之保	12:10	市役所西庁舎分館南側
弥勒寺・犬井・青野	15	西春交番北側
会場	25	健康ドーム

8号車

地区	時間	乗降場所
中之郷	11:50	中之郷出荷場
会場	12:00	健康ドーム
宇福寺	12:15	真福寺東側
石橋	20	陽だまりハウス前
会場	30	健康ドーム

9号車

地区	時間	乗降場所
徳重	11:50	中日紙工前
米野	55	憩いの家とくしげ前
会場	12:05	健康ドーム
法成寺・北野	12:15	法成寺公会堂
鍛冶ヶ一色	20	鍛冶ヶ一色公会堂
鍛冶ヶ一色	22	丸万給食前
山之腰	25	喫茶松葉東側
会場	35	健康ドーム

10号車

地区	時間	乗降場所
岡・九之坪	11:50	電化ワールド西春店前(岡道信号北側)
会場	55	健康ドーム
沖村西部	12:10	沖村保育園北側
沖村東部・野崎	15	沖村東ノ郷児童遊園
会場	25	健康ドーム



# 新しい図書利用券の デザイン募集!



平成21年2月に東・西図書館の図書館システムを統合します。そこで、新しい図書利用券(リライトカード)の表面に描かれるデザインを公募します。

市民の融和が広がる、すてきなデザインをお待ちしています。

募集期間 9月3日(水)～30日(火)

## 募集内容

○デザイン 市民の融和をモチーフとした一体感溢れるデザインとします。

## ○仕様等

- ・原稿サイズは、縦255mm×横162mmとします(カードの原寸法は、縦85mm×横54mm)。
- ・縦描きとします。
- ・4色カラー刷りとします。ただし、金属色「金・銀色」および蛍光色は使用しない。

平成21年度

## 市立保育園の入園申込書を配布します



とき 10月1日(水)～3日(金)午前9時～午後5時  
ところ 児童グループ(東庁舎)または西庁舎福祉総合窓口

### 入園の基準

保育園に入園するには、児童の保護者が、次のいずれかに該当していることが必要です。ただし、該当していても、同居の親族、その他の方でお子さんを保育できる場合は除かれます。

- 家庭外労働** 昼間に居宅外で労働することを常態としていること(1日4時間かつ毎月15日以上。ただし、2歳児以下は1日6時間かつ毎月20日以上)
  - 家庭内労働** 昼間に居宅内で児童と離れて日常の家事以外の労働することを常態としていること(1日4時間かつ毎月15日以上。ただし、2歳児以下は1日6時間かつ毎月20日以上)
  - 出産** 妊娠中であるか出産後間がないこと(出産前2か月、出産後3か月)
  - 疾病など** 疾病、負傷または心身に障害を有していること
  - 病人の看護など** 長期にわたる病気または心身に障害を有する同居の親族を常時介護していること
  - 災害** 震災、風水害、火災その他の災害の復旧に当たっていること
- お問い合わせは、児童グループ(東庁舎)へ。

カードには、貸出資料名や返却期限日などが黒色で表示されるため、明るい色彩およびデザインとします。

・法律に抵触しないオリジナルのデザインとします。

・手描きのデザインは、こちらで調整させていただく場合があります。

・北名古屋市図書館 図書利用券」などは、こちらで記載します。

○**応募資格** どなたでも応募できます。また、1人何点でも構いません。

○**応募方法** 作品の裏面に、住所、氏名、電話番号、年齢、職業を記入し、郵送、直接持参、

Eメールでご応募ください。東・西図書館のどちらへご応募いただいても構いません。

○**応募先**

東図書館 〒481-8588  
8 熊之庄御神53  
Eメール e-toshoo@city.kitanagoya.jp  
西図書館 〒481-0003  
9 法成寺蔵化60  
Eメール w-toshoo@city.kitanagoya.jp

○**賞品** 採用者1人に図書カード2万円分をさしあげます。

○**発表** 審査会を開催し、10月下旬までに、採用者のみご連絡します。

※採用作品に関わる一切の権利

お問い合わせは、東・西図書館へ。

### イメージ図

#### 北名古屋市図書館 図書利用券

2009年2月3日  
利用者番号 258  
タイトル  
○○○○ 09/02/15  
○○○○ 09/02/20  
○○○○ 09/02/24  
○○○○ 09/03/05



は、本市に帰属されますのでご了承ください。また、作品の返却はいたしません。

○**リライトカード**

リライトとは、「書き換える」という意味で、従来型のスタンプ型・追記型とは違い、何度でも書き換え可能なカードをいいます。

紅葉・温泉・海の幸・・・  
これからの季節も楽しみがいっぱい！

# 保養施設の 宿泊に補助します

本市と交流のある次の市町村の  
指定施設での宿泊費に補助します。  
ぜひ、ご利用ください。

## 対象施設

- 南知多町観光協会
- 美浜町観光協会
- 新城市観光協会鳳来支部
- 福井県丹生郡越前町観光協会
- 長野県木曾郡大桑村
- 静岡県浜松市春野観光協会
- 三重県伊勢旅館組合
- 三重県松阪市飯高地域振興局

乳岩峡(新城市)

山

## 補助対象

- 市内在住で住民基本台帳に記録または外国人登録原票に登録されている方
- 市内事業所に勤務されている方(勤務証明が必要で補助は2分の1)

## 補助金額(1人1泊につき)

- ホテル・旅館・民宿など
 

大人(中学生以上)	3,000円
小人(3歳から小学生まで)	2,000円
- 野外施設
 

バンガロー等	500円
テント	300円

## 補助期間・回数

平成20年4月1日から平成21年3月31日までに1人1回

## 申込み・問合せ

生涯学習グループ(東庁舎)または文化勤労会館へ。



海

越前温泉露天風呂

精神の病気で通院治療を受けている方が、病院などに支払う医療費の自己負担分(1割)を助成します。  
障害者医療費受給者証(精神通院)の申請をされていない方は、早めに手続きをしてください。  
**対象** 自立支援医療受給者証(精神通院)をお持ちの方(障害者、母子家庭等、後期高齢者福祉医療費受給者証をお持ちの方)

## 自立支援医療受給者証をお持ちの方へ 精神通院医療費を助成します

ちの方は除く)

**支給範囲** 指定医療機関で自立支援医療受給者証(精神通院)を利用した際の自己負担額(1割)

**申請に必要なもの**

- 健康保険証
- 自立支援医療受給者証(精神通院)

お問い合わせは、市民(東西)グループへ。

10月1日現在で、全国一斉に住宅・土地統計調査が行われます。  
この調査は、5年に1度行われる住宅・土地に関する基本的



～見えてくる  
日本の暮らし 住まいから～

**住宅・土地統計調査に  
ご協力ください!**



な調査です。調査結果は、国や都道府県、市区町村が住生活基本計画やまちづくり施策などを考えるための重要な資料として利用され、私たちの住生活の向上に大切な役割を果たします。  
調査対象世帯は、一定の統計手法に基づき抽出され、全国では約350万世帯、本市では約2900世帯が対象となるものとも規模の大きい標本調査です。9月下旬から調査員が調査票を持って伺いますので、ぜひご協力ください。  
なお、調査の内容は、統計の目的以外には使用しませんので、安心してご記入ください。  
お問い合わせは、企画・広報グループへ。

民俗芸能を身近に感じる・・・

# 愛知県民俗芸能大会

県内でいにしえから伝えられてきた伝統芸能。人からひとへと受け継がれた無形民俗文化財5件が、愛知県民俗芸能大会で一堂に会します。特に今回は、市内から『能田徳若万歳』『六ツ師獅子舞』の2つの保存会が出演します。愛知の伝統芸能をぜひ、ご堪能ください。お問い合わせは、歴史民俗資料館へ。



▲「能田徳若万歳」

とき 9月21日(日)午後1時～  
ところ 文化勤労会館 大ホール

## 演目および出演団体

- 「能田徳若万歳」 能田徳若万歳保存会(北名古屋市)
- 「世楽車祭囃子及び瀬木地区いさみ囃子」 瀬木祭り保存会(常滑市)
- 「棒の手」 豊田市棒の手保存会(豊田市)
- 「六ツ師獅子舞」 六ツ師獅子舞保存会(北名古屋市)
- 「日下部太鼓」 日下部太鼓保存会(稲沢市)

## 入場整理券

入場整理券は、9月3日(水)から、生涯学習グループ(東庁舎)、東図書館、文化勤労会館で配布します。

主催 愛知県教育委員会、北名古屋市、北名古屋市教育委員会



▶「六ツ師獅子舞」

**地震**  
に負けない！  
住まいづくりへ  
3つの支援

### 無料耐震診断

民間木造住宅の無料耐震診断の希望者を募集します。診断員は、県の耐震診断員養成講習を受講した地元建築士です。安心して診断とアドバイスが受けられます。

**対象住宅** 昭和56年5月31日以前に工事が着工された木造住宅(在来軸組構法および伝統構法の戸建て、長屋、共同住宅、併用住宅で貸家を含む)で2階建て以下のもの。また、現在も居住していること。

**対象者** 住宅の所有者  
**募集棟数** 60棟(先着順)  
**申込み** 施設管理グループ(西庁舎)

**耐震改修費補助**  
市の『無料耐震診断』を受け、倒壊の可能性があると診断された住宅を対象に、住宅耐震改修費の一部を補助します。補助にあたって、耐震改修計画の審査を行うので、安心です。

**補助対象** 市が実施する無料耐震診断で、総合判定が1・0未満と判定された木造住宅を総合判定1・0以上かつ0・

### 耐震改修相談

市が実施する木造住宅の『無料耐震診断』を受けた方を対象に、地元の建築士が耐震改修の相談に応じます。

とき 9月30日(火)午後1時～4時  
ところ 市役所西庁舎 第3会議室

**相談員** (社)愛知建築士会名古屋西支部の建築士  
**定員** 6人(先着順)  
**申込み** 9月2日(火)から施設管理グループ(西庁舎)へ。

3を加算した数値以上の耐震改修工事  
補助金額 60万円(工事費が60万円未満の場合は当該工事費)  
募集棟数 10棟(先着順)  
申込み 指定の用紙(施設管理グループにあります)に必要な事項を記入し、施設管理グループ(西庁舎)へ。

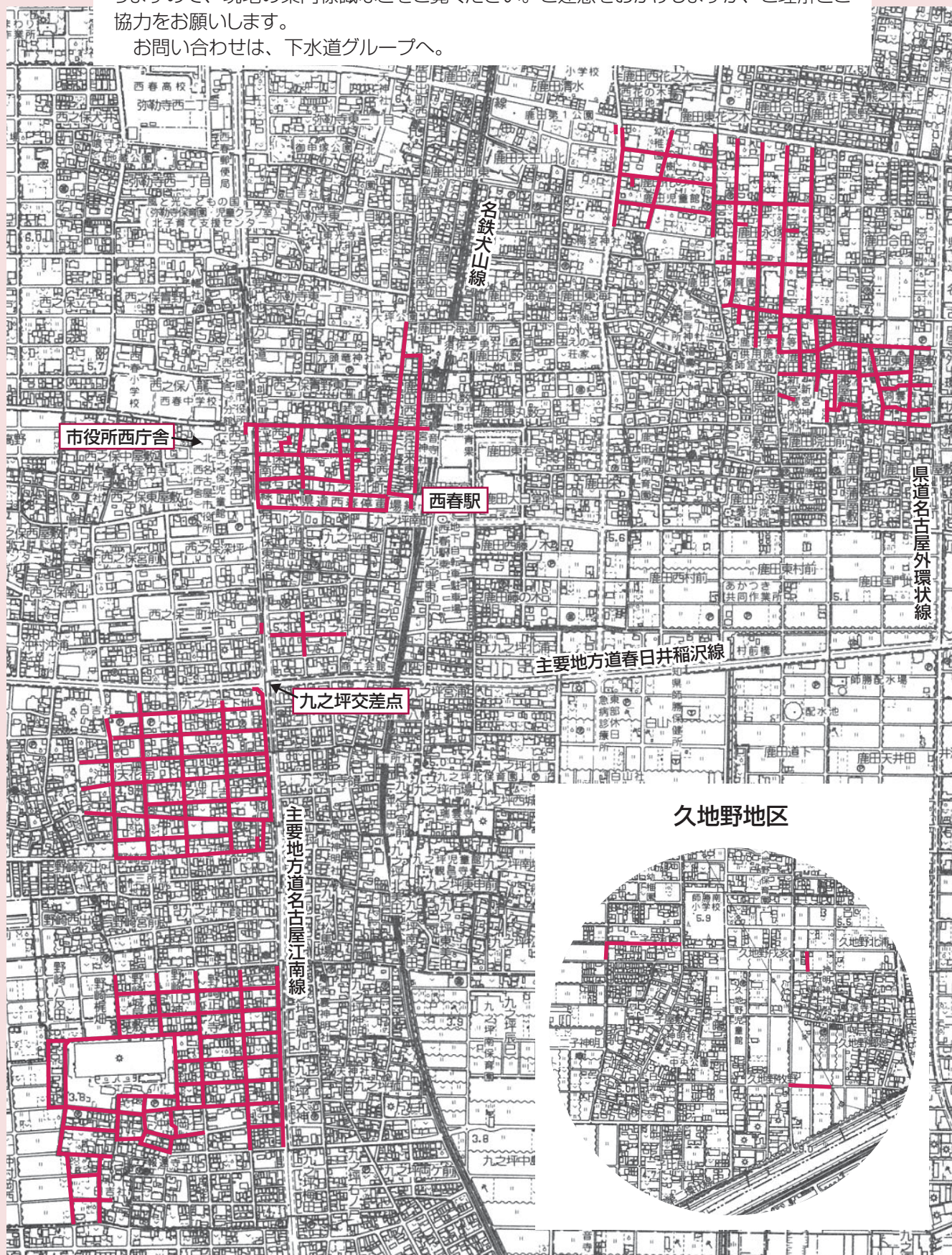
**お詫び** 広報「北名古屋市8月号折込みの『地震マップ』(どこでも起こりうる直下型の地震図)の一部に誤りがありました。修正したマップは、9月号で折込みます。9月号折込みのマップは、枠等の色が『青色』です。なお、8月号(緑色)折込みのマップは、誤りのため破棄してください。



# 公共下水道工事にご協力ください！

平成21年3月まで、下図の路線で公共下水道工事を行います。工事中(午前8時30分～午後5時)は、一部車両通行止めになる箇所があります。工事区間は日によって変わりますので、現地の案内標識などをご覧ください。ご迷惑をおかけしますが、ご理解と協力をお願いします。

お問い合わせは、下水道グループへ。





# 高齢者福祉制度をご利用ください

からだの不自由な高齢の方などを支援する、さまざまな福祉制度があります。ぜひ、ご利用ください。なお、どの制度も申請が必要となり、要件があります。お問い合わせは、福祉(東・西)グループへ。



## 徘徊高齢者 家族支援事業

徘徊のみられる認知症の高齢の方や所在不明となるおそれのある障害を有する方が、行方不明になった場合に、委託事業者の指令センターへ位置確認を依頼します。

**利用方法** 委託事業者から貸与された発信端末機を認知症の高齢者等の衣服などに付けます。

**自己負担額** 5000円(月額)

ただし、委託事業者への発見現場への駆けつけ依頼等にかかる費用は、別途、利用者負担となります。

**問合せ** 福祉東グループ



## 配食サービス事業

食事の調理が困難な高齢者のみの世帯の方などを対象に、昼食・夕食のお弁当をお届けします。

**1食** 3000円〜6400円

**問合せ** 福祉東グループ



## 介護用品 支給支援事業

介護保険の要介護認定4または5の方を、在宅で介護されている市民税非課税世帯の方に、介護用品を支給します。

**対象用品** 紙おむつ、清拭剤等  
**支給範囲** 月3万円、年7万5000円を上限に支給します。

**問合せ** 福祉東グループ



## 老人日常生活用具 給付事業

介護保険の品目でない福祉用具を給付します。

**対象用具** 電磁調理器(防火等の配慮が必要なひとり暮らしの高齢者の方等を対象)、火災報知器(低所得の寝たきり高齢者の方またはひとり暮らしの高齢者の方等を対象)、自動消火器(低所得の寝たきりの高齢の方またはひとり暮らしの高齢の方等を対象)

**自己負担額** 所得に応じて負担



## 出張理髪料金 補助サービス事業

額があります。ただし、基準額を超えた場合は、全額利用者負担となります。

**問合せ** 福祉西グループ

在宅で生活をしている介護保険の要介護認定3から5の方または身体障害者手帳1級または2級の方に、出張理髪料金を補助します。

**補助額** 1回5800円(年4回まで。ただし、10月以降の申請については2回とする)

**問合せ** 福祉西グループ



## 寝具乾燥サービス事業

寝具の衛生管理が困難な高齢者のみの世帯の方などを対象に、月1回寝具乾燥等を行います。

**自己負担額**

**寝具乾燥** 2000円(月額)

**寝具貸与** 3500円(月額)

**問合せ** 福祉西グループ



## 老人福祉車・ 杖購入費補助事業

歩行に支障のある高齢の方を対象に、老人福祉車(シルバーカー)および杖の購入費の一部を補助します。

**補助額** 老人福祉車 購入金額の半額で、5000円を限度とします。

杖 購入金額の半額で、3000円を限度とします。

**必要書類** 印かん、領収書、振込先の口座(株)ゆうちょ銀行は除く)

**問合せ** 福祉西グループ



## 介護者支援金の支給

介護保険の要介護認定4または5の方を在宅で介護している主たる介護者に、介護者支援金を支給します。

**支給額** 5000円(月額)

**問合せ** 福祉西グループ

高齢者や障害者を災害から守る

# 災害時要援護者支援制度のお知らせ

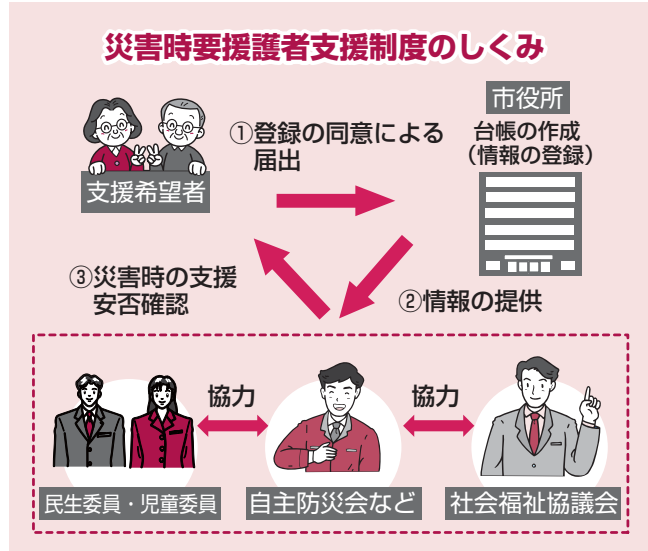


## 「災害時要援護者支援制度」とは

災害が発生したとき、支援が必要な高齢者や障害をお持ちの方(災害時要援護者)が、地域の中で情報の提供や避難等の手助けを素早く、安全に受けられるための仕組みをつくる制度です。

災害時要援護者が災害時要援護者登録台帳に登録すると災害時の支援に備えて、その情報を民生委員・児童委員、社会福祉協議会、自主防災会等と共有します。これにより、災害時の安否確認や避難誘導などを円滑に行うことができます。

お問い合わせは、福祉東グループ(東庁舎)へ。



## 災害時要援護者登録台帳を作成します

支援を希望される方の届出をもとに、災害時要援護者登録台帳を作成します。台帳への記載内容は、「住所」「氏名」「性別」「生年月日」「電話番号」「災害時の家族等への連絡先」などです。

ただし、登録するには、支援のために必要な個人情報を民生委員・児童委員、社会福祉協議会、自主防災会等に提供することに同意が必要です。

### 対象となる災害時要援護者

在宅で次のいずれかに該当し、災害時に安否確認などの支援が必要な方

- 65歳以上のひとり暮らしの方
- 65歳以上のみの世帯の方
- 身体障害者手帳1級または2級を所持している方
- 療育手帳A判定を所持している方
- 在宅で介護保険の要介護4または5と認定された方
- その他市長が支援の必要があると認める方



### 登録の手続き

対象となる方には、市から申出書を9月初旬に郵送します。登録を希望される方は、9月30日(火)までに返信用封筒で返送してください。

申出書[福祉(東・西)グループにあります]に必要事項を記入し、福祉東グループ(東庁舎)へ提出してください。

## 大切です!



### 日頃からの意識や心がけ

この制度は、あくまでも普段からの地域の助け合いによって、少しでも災害時の被害を減らそうとするものです。支援を希望される方も日頃から自分の身は自分で守るという意識を持つことや、積極的に近隣の方と交流を図るといった心がけが大切です。

### 地域の助け合い

災害時には、市や関係防災機関が道路や橋等の倒壊によりすぐに到着できないことがあります。いざというときは、地域住民の助け合いが被害を最小限に抑える最も大きな力となります。



# VIVA! きたなごや

8/2~3



平盆まつり「平和風船飛ばし」  
文化の森



平盆まつり  
文化の森



7/29

## 「出勤、北名古屋市探検隊!!」

市内の施設や文化財、企業などを見学し、市の魅力を再発見してもらおうと「市内施設見学」が行われました。今回は「北名古屋の健康・福祉を感じてみよう」をテーマに、親子合わせて約20人が参加し、健康ドームやもえの丘、(株)ポッカコーポレーションなどを見学しました。

また回想法センターでは「わりばし鉄砲作り」に挑戦。悪戦苦闘の未完成した「わりばし鉄砲」を手に、炎天下のもと走り回る子どもたちの姿が印象的でした。

8/10



市民まつり(表紙も同じ)  
師勝中学校



平和記念式典  
文化勤労会館

8/15



六ツ師児童館夏祭り  
六ツ師児童館

8/7



7/25



### 親子で作る、おいしい料理と夏休みの思い出

市給食センターでは、夏休みの思い出づくりにと「親子料理教室」を開催しました。普段は料理をやらない子どもたちも、この日は真剣。「クリームピラフ」「なすのラザニア」「カリカリベーコンサラダ」「オレンジゼリー」の4品を作りました。試食では「自分たちの手で作ったので、一層おいしく感じる」「お母さんが作る料理よりもおいしい」と料理の出来に満足気でした。

7/30 ~ 8/1



子ども交流セミナー  
長野県大桑村

7/28 ~ 8/1



少年少女バスケットボール教室  
総合体育館

7/15



知的障害者通所授産施設「セルフしかつ」から  
すいかをいただきました。



子ども落語入門教室  
文化勤労会館

7/29

7/22 ~ 25



親子水泳教室  
市民プール



山川陽子記者

## 災害から身を守るために!



健康ドームでファミリー・サポート・センター会員を対象に、東嶋とも子先生(県西部防災ボランティアコーディネーターネットワークの会代表)による『地震対策講座』が開かれました。参加者は、洗濯物やシートで作るタンカに乗ったり、地震の映像を観たり、講師の経験談を聞いたりして防災知識を深めました。先生は、「日頃からのご近所付き合いが大切。いざという時に一人ではどうにもならないことが、大勢の力で解決することができるからです」と説明されました。

東海地方に大地震が起きるといって根拠は、100〜150年周期で起きている地震がすでに150年以上経過しており、いつ発生してもおかしくない状況だからだそうです。それに備え、家族で防災について話し合い、非常持出袋や家族との連絡方法、避難場所・経路などを確認することが大切だと思います。そして、皆さんも地域の防災訓練に積極的に参加しましょう。また、災害時伝言ダイヤル(171)も毎月1日に体験できるので、いざという時のために利用方法を確認してみてくださいはいかがでしょうか。

## 懐かしいな 「茗荷饅頭(みょうがまんじゅう)」

佐藤要記者

『いきいき隊なでしこの会』が、陽だまりハウスで茗荷饅頭を作るというのでお邪魔しました。茗荷饅頭は小麦粉で作ったおだんごを、茗荷の葉で包んで蒸し上げたお菓子です。

小麦粉を熱湯で練る人、団子にして皮をつくる人、餡を入れて饅頭に作る人、茗荷の葉で包む人・・・最後はこれを蒸し器で蒸して出来上がり!



茗荷饅頭は最近見られなくなりましたが、昔はどこでも田植えが一段落した農上がりの日に、おばあちゃんが作ったものです。「作っているのをそばで見ながら、子どもの頃に味と作り方を覚えたものだ」「子どもの頃、パン屋さんでも茗荷饅頭を作っていた。そこに遊びに行って、粉をこねるのを手伝ったお駄賃で生の饅頭をもらい、家で蒸かして食べた」などと、懐かしい話の花が咲き、楽しいひとときを過ごしました。



# みんなの願い届け！ 七夕祭り

堀田豊記者



弥勒寺地区の婦人会とまごの手(ボランティア介護団体)が中心となって活動している『みろく亭』では、お年寄りが寝たきりや引きこもりなどにならないよう毎月1回の交流会を行っています。

7月は、弥勒寺集会所で毎年恒例の七夕祭りが行われました。6月の交流会で作った願いごとを書いた短冊や折り紙の鶴が、机の上にたくさん積みまれました。短冊をこよりで結びながら、子どもを育てた頃のことや孫と一緒に七夕をしたことなど楽しい話があちらこちらから聞こえてきました。

準備が終わった頃、有志の方が用意した笹竹の枝に、みんながそれぞれの思いで飾りをつけていきました。2階まで届くような立派な七夕飾りができて、「家族皆元気だね」「元氣なとなり近所」「震災にならないように」などの願いを書いた短冊が、空に向けて風にゆれていました。

## 『ユンノリ』って知ってますか？

四谷美津子記者



『ユンノリ』とは、韓国の伝統民族ゲーム「すごろく」のことです。「ユツ」という棒を投げて出た面により「マ」を進めていきます。韓国では旧正月などに家族で楽しむ遊びとか…。

今、このゲームに取り組んでいるのが回想法スクールの卒業生で構成する「いきいき隊」の皆さん。韓国に精通しているボランティアの永峰正康さんが各グループを回り指導しました。簡単で手軽に誰でもできるゲームですが、「マの進め方には作戦が必要で、頭脳を駆使します。楽しみながら脳の活性化を図る回想法にぴったり！頭の体操ですね。

いきいき隊「チャミンングの会」の皆さんは、久地野保育園で『ユンノリ』に挑戦。童心に返って、にぎやかに和気あいあいと楽しみました。「秋には『ユンノリ大会』を開催したい」と永峰さん。

市では、7月に韓国の務安郡と友好都市の提携をしました。9月6日には「あいち国際女性映画祭」の韓国映画が文化勤労会館で上映されます。いろんなシーンで韓国とあたたかい心の交流をしていけたらいいですね。

# 暮らしの情報



## もえの丘 青空市場

取れたての新鮮な野菜等を販売します。ただし、商品がなくなり次第終了します。

とき 9月7日(日)午前8時30分

〜(毎月第一日曜日開催)

ところ 総合福祉センターもえの丘

東側

問合せ 社会福祉協議会

## 北なごや

### 環境フェア2008

環境について楽しみながら学ぶことができる催しです。愛・地球博のマスケットキャラクター「モリゾーとキッコロ」も来てくれます。

とき 9月7日(日)午前10時〜午後3時

ところ 総合体育館

内容 講演、おもちゃリユース広

場、おもちゃ病院、家族で楽しむ

ながら地球温暖化について考える

コーナー、パネル展示、燃料電池

車「すいそくん」、天然ガス自動

車の展示、物産展、バザーなど

問合せ 北なごや環境フェア実行

委員会(師勝町商工会内) ☎(22)

5411または環境グループへ。

## あかつきまつり2008

とき 9月28日(日)午前10時〜午後2時

ところ 総合体育館

内容 バザー、模擬店、青空舞台

等。演歌歌手洲上雅代さんの出演

も予定しています。

バザー品募集

ご家庭でご不要の新品衣料、日用品等を、ぜひご提供ください。

ご連絡いただければ、取りに伺います。

ボランティア募集

まつりの準備をお手伝いいただけるボランティアを募集します。

問合せ あかつき共同作業所 ☎(25)

0171

## 第16回西春吹奏楽団

### 定期演奏会

クラシックや映画、ミュージカルの曲など、どこかで聴いたことのある曲を多数演奏します。ぜひ、お聴きください。

とき 9月14日(日)午後2時〜(午後一時30分開場)

ところ 文化勤労会館 大ホール

演奏曲 指輪物語より「ガンダルフ」、吹奏楽のための交響詩「ぐりりよざ」、スーパーマンのテーマ、コーラスライン・メドレー他

問合せ 池山宗幸 ☎(21)1944

## 第3回北名古屋ボランティアまつり

ボランティア活動を皆さんに楽しく体験していただくために、ボランティアまつりを開催します。ボランティア体験スタンプラリーや模擬店のほか、今年は「エコ」にも取り組みます。また、歌や演芸等の「市民の皆さまオンステージ」も行います。

とき 10月19日(日)午前9時45分〜午後2時30分

ところ 文化勤労会館、文化の森

### 出演者募集! 「市民の皆さまオンステージ」

ダンスや歌、マジック等で会場を盛り上げていただける方を募集します。

応募資格 市内在住・在勤の方で構成する団体または個人

出演時間 30分以内(入退場・準備の時間を含む)

募集数 6組(申込み多数の場合は抽選となります)

申込み 代表者氏名、住所、電話番号、ファクス番号、Eメールアドレス、参加人数、実施内容を明記し、電話、ファクス、Eメールのいずれかで9月16日(火)までに社会福祉協議会本所へ。

○ファクス (25)1911

○Eメール kitanagoya-shakyo@y9.dion.ne.jp

## 小・中学生

### 総合体育館無料開放

◇アリーナ

とき 毎週土曜日午前9時〜正午

ただし、6日は除く。

◇卓球室(市民ホール)

とき 毎週土曜日午前9時〜正午

ただし、6日、13日、27日は除く。

◇トレーニング室(中学生のみ)

とき 毎週土曜日午前9時〜正午

※保護者も無料です。室内用の靴をご持参ください。

問合せ スポーツグループ

問合せ 生涯学習グループ

問合せ 生涯学習グループ

なり次第、終了します。

入場整理券 生涯学習グループ(東庁舎)、文化勤労会館、東公民館

で1人2枚まで配布します。なく

なり次第、終了します。

〇指揮者 ヤン・ヴァンデルロ

スト氏、竹内雅一氏

内容

〇演奏曲 N・リムスキー・コルサ

コフ(高橋徹編曲)「スベイン奇想

曲」他

ところ 愛知県芸術劇場コンサート

ホール(名古屋市中区東桜1-13-

2)

とき 9月30日(火)午後6時30分

〜

名古屋芸術大学

ウィンドオーケストラ定期演奏会

- ◇**ごとも映画会**  
とき 第2・4日曜日午前10時30分〜
  - ◇**サンデーロードショー**  
とき 第3日曜日午後1時30分〜
  - ◇**紙芝居会**  
とき 第1土曜日午後2時〜
  - ◇**お話し会**  
とき 第3土曜日午前11時〜
- 問合せ 東図書館

東図書館 《今月の催し》

9月の  
**図書館**  
**歴史民俗資料館**

休館日：9月1日(月)・2日(火)  
・8日(月)・16日(火)  
・22日(月)・29日(月)  
・30日(火)

東図書館 ☎(25) 3600  
西図書館 ☎(25) 6406  
歴史民俗資料館 ☎(25) 3600

『高塚古墳発掘調査』  
参加者募集

市指定史跡『高塚古墳』保存活用のための確認調査を行う、発掘調査の参加者を募集します。

高塚古墳からは県下でも珍しい甲形、盾形、家形などの貴重な埴輪が出土しています。この地に生きた先人たちが残した土に埋もれた歴史を自分たちの手で掘り出し、光をあてる貴重な体験をしてみませんか。



以前に出土した  
『甲冑形埴輪』

- 職 種 発掘調査作業員
- 募集人員 10人程度
- 応募資格 おおむね65歳までの健康な方
- 勤務内容 発掘調査関連業務
- 勤務日 11月1日から平成21年2月28日までの火曜日から日曜日のうち5日以内。午前9時〜午後4時
- 勤務場所 歴史民俗資料館および発掘調査現場(高塚古墳)
- 給 与 時給870円
- 申込み 履歴書(市販のもの)を添えて、9月21日(日)までに歴史民俗資料館へ。



- ◇**ミニシアター**  
とき 毎週日曜日午後2時〜
  - ◇**おはなし会**  
とき 毎週土曜日午前11時〜
- 問合せ 西図書館

西図書館 《今月の催し》

歴史民俗資料館 特別展

9月28日(日)まで  
昭和 ecoモノ語り  
生活に eco 昭和の暮らしにエコを学ぼう

西春日井広域事務組合消防本部では、「もしも」のときに役立つ応急手当の方法を皆さんに知っていただくために、AED(自動体外式除動器)の取り扱い等の救命講習会を行います。

とき 10月5日(日)午前9時〜正午

ところ 西春日井広域事務組合東消防署

対象 北名古屋市、清須市、豊山町、春日町内に在住・在勤・在学の方

定員 30人程度(先着順)

申込み 講習日の1か月前から西春日井広域事務組合消防本部消防課へ。

☎(22)4954 (平日午前8時30分〜午後5時15分)

☎(22)2511 (土・日曜日、祝日および右記以外の時間)

※受講された方には、後日終了証を交付します。

普通救命講習





# 暮らしの情報



## 栄養バランス教室

日頃の食生活を栄養士の指導のもと、ふり返ってみませんか。

最終日は、調理実習を行います。

とき 10月3日(金)・10日(金)午前10時～正午、17日(金)午前10時～午後1時

ところ 文化勤労会館 料理室

対象 おおむね65歳以上の方

定員 24人(先着順)

参加費 500円(10月17日に徴収)

申込み 9月1日(月)から福祉東グループへ。

## 介護教室

介護用品の適切な選び方やレンタルの方法などを紹介します。

とき 9月30日(火)午後1時30分～3時30分

ところ 健康ドーム 研修室

定員 30人(先着順)

演題 「家庭で使う介護用品の知識」  
講師 飯島佳代氏(日本福祉大学  
社会福祉総合研修センター研修講師)

申込み 9月1日(月)から福祉東グループ(東庁舎)へ。

## 第2回 運動手はじめ教室

「運動を始めたけれど機会がない」「体力の衰えを感じる」という方は、ぜひ参加してください。自分の体力を知り、自分にあつた運動を見つけてみましょう。

とき 9月24日から10月15日まで  
の毎週水曜日午後1時30分～3時  
(全4回)

ところ 健康ドーム

対象 おおむね65歳以上で自分で  
通える方

定員 20人(先着順)

内容

○第1回(9月24日)  
講話「健康寿命を伸ばすには」

○第2回(10月1日)  
体操・筋力トレーニング

○第3回(10月8日)  
体操・筋力トレーニング

○第4回(10月15日)  
体操・筋力トレーニング

申込み 9月1日(月)から福祉東グループ(東庁舎)へ。

## 精神に障害を持つ方の 家族のための教室

精神に障害を持つ方の家族が、病気や障害について理解を深め、悩みや不安を話し合い、経験を分かち合う教室です。ぜひ、ご参加ください。

とき 10月9日(木)午後1時30分

～3時30分

ところ 師勝保健所 大会議室

対象 精神に障害を持つ方の家族

内容

○講演

演題 「精神に障害を持つひとの暮らしを考える～自分らしく暮らす、そのための支援とは～」

講師 西野敏夫氏(臨床心理士、  
カウンセリングオフィスひりんぐ工房とぼす主宰)

○交流会

申込み 電話で師勝保健所健康支援課  
ところの健康推進グループへ。  
(23)5811へ。

## 親子の子育て講座

子育て真っ最中のお母さん、お父さんに子育ての楽しさや喜びを感じていただくため、親子の子育て講座を開催します。

とき 10月9日(木)午前10時～正午

ところ 健康ドーム 研修室

対象 乳幼児の親

定員 70人(先着順)

演題 「乳幼児期における親子関係」

講師 高橋脩氏(豊田市こども発達センター長)

申込み 9月1日(月)から子育て支援センターまたは各保育園、児童館へ。

問合せ 北子育て支援センターへ  
(22)5517

## ライフアップセミナー

男女が互いの人権を尊重しながら、認めあい、助けあつて健康な毎日を送るよう、「自立」をテーマに男女共同参画講座を開催します。

※第1回は8月30日に終了しました。

### 第2回

とき 9月18日(木)午後7時～9時

ところ 健康ドーム 研修室

テーマ 「年を重ねることに成功する」

講師 伊東眞理子氏(同朋大学社会福祉学部教授)

### 第3回

とき 10月11日(土)午後2時～4時

ところ 健康ドーム 研修室

テーマ 「仕事」と「家庭」の両立を  
わること

講師 高田浩史氏(主夫・ワーキングファザー)

申込み 電話またはファクス(23)3150、Eメール(stoga@city.tanagoya.lg.jp)で開催日1週間前までに生涯学習グループへ。

※託児を希望される方は、健康ドーム子育て支援室(22)7601へ。ただし、9月18日は生涯学習グループへ。

### 東スポーツクラブ 期間限定教室

東スポーツクラブでは、次の教室を行います。ぜひ、ご参加ください。

#### ピラティス教室

健康美容エクササイズで細くしなやかな筋肉をつくりませんか。

**とき** 10月10日(金)、17日(金)、24日(金)午前10時30分～11時30分(全3回)

**ところ** 総合体育館 剣道場

**講師** 加藤多津子氏(AFFFA公認インストラクター)

**対象** 成人の方

**定員** 30人(先着順)

**参加費** 1500円。スポーツクラブ会員は1200円(会員証の提示が必要です)

**申込み** 9月3日(水)から参加費を添えて総合体育館へ。

#### 親子スナッグゴルフ教室

ゴルフの基礎から学べます。ゴルフの楽しさを味わってみませんか。

**とき** 10月18日(土)、25日(土)、11月1日(土)午後7時～8時30分(全3回)

**ところ** 師勝中学校 運動場

**講師** LPG Aティーチングプロ(初回のみ)、塚崎眞吾氏(体育指

導委員)

**対象** 小学生の親子

※保護者にあたる大人と一緒に参加であれば、申込みできます。

**定員** 15組(先着順)

**参加費** 1組1200円。スポーツクラブ会員は1組1000円(会員証の提示が必要です)

**申込み** 9月3日(水)から参加費を添えて総合体育館へ。

#### 総合体育館トレーニング室 インストラクター指導

総合体育館(トレーニング室)では、次の日程でインストラクターによる指導および体力測定を行います。

○インストラクター指導(予約制)

**とき** 9月9日(火)・20日(土)午前9時～午後1時、28日(日)午後1時～5時、4日(木)・24日(水)午後5時～9時

○体力測定(予約制)

**とき** 9月14日(日)午前9時～午後1時まで(1人につき40分間)

※1回につき大人300円、小人(中学生)100円のトレーニング室使用料が必要となります。定期券(大人1か月3500円、3か月9000円)もご利用ください。  
**問合せ** スポーツグループ

#### ヘルスアップ教室

健康ドームで、生活習慣病の予防や健康づくりを目的としたヘルスアップ教室を行っています。1回でも参加できます。また、当日はトレーニングルームも利用できます。

○お手軽ボール運動教室

**とき** 9月9日(火)、23日(火)午後2時～3時

**定員** 20人(先着順)

○やさしいエアロビクス教室

**とき** 9月18日(木)、10月2日(木)午後2時～3時

**定員** 30人(先着順)

※1回につき500円の参加費が必要です。また、事前に自分の健康度をチェックする元気測定「かんたんコース」を行っています。

**申込み** 開催日の1か月前から健康ドーム元気測定室(23)7006へ。

※申込みは、ご本人に限ります。

#### メタボ予防教室



メタボリックシンドロームとは、内臓のまわりに脂肪がたまり(内臓脂肪型肥満)、高血糖・高血圧・脂質異常のうち2つ以上が加わった状態をいいます。これを放置しておくと、心筋梗塞などの重篤な病気につながるといわれています。このような大きな病気にかかる前に、運動や食事の習慣を改善し、メタボリックシンドロームを予防しましょう。

**対象** 40歳未満で健診を受診し、次のいずれかの項目に該当する方(健診の血液検査結果をお持ちの方)

- ◆腹囲 男性 85 cm以上、女性 90 cm以上 ◆BMI 25 以上
- ◆中性脂肪 150 mg/dl 以上 ◆HDL コレステロール 40 mg/dl 未満
- ◆最高血圧 130～160 mm Hg、最低血圧 85～100 mm Hg
- ◆空腹時血糖 100 mg/dl 以上 ◆ヘモグロビン A1c 5.2～6.9%

**とき**

- 第1回(10月中で1回 午後)ねんいりコース
- 第2回(11月1日(土)午後1時～3時30分)講義 ①
- 第3回(12月6日(土)午後1時～3時30分)講義 ②
- 第4回(平成21年1月24日(土)午前)採血
- 第5回(平成21年1月下旬～2月上旬で1回 午後)ねんいりコース
- 第6回(平成21年2月14日(土)午後1時～3時30分)講義 ③

ねんいりコース  
生活習慣・体力・  
医学的チェック

※上記のほか、教室開催期間中に8回のトレーニングを行います。

**費用** 7,440円(血液検査3,440円、トレーニング室利用料4,000円)

**定員** 30人(先着順)

**申込み** 東保健センター



# 暮らしの情報



## 臨時職員募集

### 市役所

職種 徴収員

募集人員 若干名

応募資格 おおむね60歳までの健康な方

勤務内容 市税などの集金および納税勧奨業務

勤務日 月に20日以内。午前7時から午後9時までの間で6時間。

給与 時給770円。徴収金額に応じ、別に手当を支給します。

申込み 履歴書(市販のもの)を添えて、9月19日(金)までに収納グループ(東庁舎)へ。

## 臨時職員(登録者)募集

### 小中学校

職種 特別支援員

応募資格 おおむね50歳までの健康な方

勤務内容 障害等のある児童生徒の学校生活上の介助や安全確保等学習活動上のサポート

勤務日 月曜日～金曜日午前8時30分～午後3時30分。ただし、小中

## 「事業可能性評価」事業 ビジネスプラン募集

学校開校日。  
勤務場所 市内小中学校  
給与 時給870円  
申込み 履歴書(市販のもの)を添えて、学校教育グループ(東庁舎)へ。

地域産業の発展のため、創業・新分野等に進出をお考えの方や中小企業の皆さんから「事業可能性評価」事業のビジネスプランを募集します。  
対象事業  
○県内で創業しようとする方  
○創業後3年未満の中小企業者  
○新分野に進出しようとする中小企業者

評価方法 事業可能性評価委員会がプランの評価をします。

募集期限 12月26日(金)

評価の効果 高い評価を受けたプランは、次のような支援を受けることができます。

- 経営や技術などの専門家の派遣を無料で受けられます。
- 国民生活金融公庫の新規開業資金等の特別利率の適用対象および県制度融資「ベンチャー企業等支援資金」の対象となります。
- 専門家支援チームにより、一貫した支援を無料で受けられます。

問合せ (財)あいち産業振興機構新事業支援部新事業育成グループ ☎052(231)6168

## 平成21年度 私立幼稚園入園案内



幼稚園は、学校教育法により文部科学省の指導要領を基に、幼児に就学前教育を行う施設です。市内の私立幼稚園では、次のとおり平成21年度の園児を募集します。お問い合わせは、各幼稚園へおたずねください。

**師勝幼稚園(井瀬木)**  
説明会 9月19日(金)  
午前10時～  
定員 3歳児 100人  
4歳児 若干名  
5歳児 若干名  
問合せ ☎(23)2133

**西春幼稚園(西之保)**  
説明会 9月12日(金)  
午前10時～  
定員 3歳児 100人  
4歳児 若干名  
5歳児 若干名  
問合せ ☎(23)8866

**師勝はなの樹幼稚園(鹿田)**  
説明会 9月16日(火)  
午前10時～  
定員 満3歳児 若干名  
3歳児 60人  
4歳児 若干名  
5歳児 若干名  
問合せ ☎(23)2151

**名古屋芸術大学附属  
クリエ幼稚園(熊之庄)**  
説明会 9月6日(土)  
午前10時～  
定員 3歳児 50人  
4歳児 若干名  
5歳児 若干名  
問合せ ☎(24)0324

**栄和幼稚園(二子)**  
説明会 9月4日(木)  
午前10時30分～  
定員 3歳児 100人  
4歳児 若干名  
5歳児 若干名  
問合せ ☎(21)0593

私立幼稚園児には、授業料の補助制度があります。お問い合わせは、児童グループへ。

**入園願書・案内の配付**  
9月1日(月)から各幼稚園で配付します。  
**願書の受付**  
10月1日(水)から各幼稚園で受け付けます。

### 春日台職業訓練校 訓練生募集

春日台職業訓練校では、知的障害のある方を対象とした職業訓練生を募集します。

**募集科目** 機械科、縫製科、木工科、陶磁器科、紙器製造科

**応募資格** 義務教育を修了または平成21年3月中学校等卒業見込みの方で、職業的自立が見込まれる方  
**定員** 100人(各科20人)

**訓練期間** 1年間

**試験日** 11月以降で随時開催予定  
**試験場所** 春日台職業訓練校(春日井市神屋町713-18)

**試験内容** 適性試験、面接試験  
**申込み** 入校願書(公共職業安定所にあります)に療育手帳の写し等を添えて、9月1日(月)からお近くの公共職業安定所へ。ただし、定員になり次第締め切ります。

**問合せ** 愛知県心身障害者「ロ」ニ  
1 内春日台職業訓練校 ☎(88)0801

### 自衛官等募集

○防衛大学校学生

**応募資格** 平成21年4月1日現在で18歳以上21歳未満の方(高校卒業見込みを含む)

**試験日** 11月15日(土)、16日(日)  
**採用期日** 平成21年4月上旬

○防衛医科大学校学生

**応募資格** 平成21年4月1日現在で18歳以上21歳未満の方(高校卒業見込みを含む)

**試験日** 11月1日(土)、2日(日)  
**採用期日** 平成21年4月上旬

○陸上自衛隊看護学生

**応募資格** 平成21年4月1日現在で18歳以上24歳未満の方(高校卒業見込みを含む)

**試験日** 10月25日(土)  
**採用期日** 平成21年3月下旬から4月上旬

**受付期間** 9月8日(月)～30日(火)  
**申込み** 自衛隊愛知地方協力本部小牧地域事務所 ☎(73)2190



### ～排水設備指定工事店追加～

## 下水道への排水設備工事は市の指定工事店で!

下水道に接続するための排水設備工事を施工できる市指定工事店に下記の業者が追加されました。



指定工事店名(所在地)	電話番号
アス力設備(株)(大治町)	☎052(444)3383
(有)東陽設備工業(瀬戸市)	☎0561(41)0927
真野工業(株)(名古屋市)	☎052(884)3111
(有)八木設備(名古屋市)	☎052(481)3231
中衛工業(株)(名古屋市)	☎052(811)8111
(有)牧管工設備(名古屋市)	☎052(505)5600
北名古屋設備(西之保)	☎(26)7004

お問い合わせは、下水道グループへ。



### 公的個人認証サービスを一時停止します

公的個人認証サービスの都道府県認証局等の法令等に基づく更新作業の実施に伴い、次のサービスが利用できなくなります。ご理解とご協力をお願いします。

○9月22日(月)

公的個人認証サービスにおける電子証明の発行と失効の受付が、市民グループ窓口で利用できません。

○9月19日(金)～22日(月)

オンライン窓口からの電子申請サービスが利用できません。

**問合せ** 市民(東・西)グループ

### 第3回市議会定例会日程

北名古屋市議会では、平成20年第3回定例会を市役所東庁舎4階で開催します。議会は、傍聴ができます。なお、委員会の傍聴を希望される方(定員5人・先着順)は、会議開始15分前までに傍聴受け付けを済ませてください。途中入場・退場することはできません。

○本会議

9月1日(月)午前10時～

○本会議(一般質問)

9月9日(火)午前10時～

○予備日

9月10日(水)午前10時～

○予算特別委員会

9月11日(木)午前10時～

○決算特別委員会

9月16日(火)午前10時～

○決算特別委員会

9月17日(水)午前10時～

○福祉教育常任委員会

9月18日(木)午前10時～

○建設常任委員会

9月18日(木)午後1時30分～

○行政常任委員会

9月19日(金)午前10時～

○本会議

9月24日(水)午前10時～

※日程等は、変更される場合がありますので、事前にお問い合わせください。

**問合せ** 議会グループ



# 暮らしの情報



## 在宅高齢者状況調査

65歳以上の方のみの世帯の方を対象に、介護予防、自立支援等の在宅福祉の推進を図るため、状況調査を実施します。

市が依頼をした民生委員が、9月から10月にかけて、皆さんのお宅を訪問します。身分証を示し、世帯の状況をお聞きしますので、ご協力ください。なお、お聞きした内容は、北名古屋市個人情報保護条例により厳重に守り、他に情報が漏れることはありません。

問合せ 福祉東グループ

## 寄付をいただきました

吉森設備(株)様から保育園に、備品購入のため50万円の寄付をいただきました。ありがとうございます。



## 献血

とき 9月28日(日)午前10時～正午、午後1時～3時

ところ 健康ドーム

対象 16歳から69歳までの健康な方(65歳以上の方は60歳を超えてからの献血経験のある方)

持ち物 免許証等(本人確認のできるもの)、献血手帳または献血カード(お持ちの方のみ)

問合せ 社会福祉協議会本所

## 会員加入にご協力

ありがとうございます

市社会福祉協議会の会員に多数の方々がご加入いただき、ありがとうございます。ありがとうございました。

この尊い善意の浄財は、地域福祉活動のために有効、適切に使用させていただきます。皆様のご協力に心より感謝申し上げます。

社会福祉法人

北名古屋市社会福祉協議会

会長 山田 安光

会費納入状況(8月11日現在)

○一般会費 741万6500円

○賛助会費 27万2000円

○法人会費 288万1000円

合計 1056万9500円

問合せ 社会福祉協議会本所

## 文化勤労会館、東公民館、体育・学校施設 利用抽選会のお知らせ

文化勤労会館、東公民館および体育・学校施設の利用抽選会を下記のとおり行います。

お問い合わせは、生涯学習グループまたはスポーツグループへ。

### 文化勤労会館



◇大ホール 平成21年4月分

◇大ホール以外 12月分

◇展示室・エントランスホール 平成21年1月分

とき 10月1日(水)午前8時50分～  
受付：午前8時35分～

ところ 文化勤労会館 エントランスホール

### 東公民館<12月分>

とき 10月1日(水)午前9時～  
受付：午前8時50分～

ところ 東公民館 視聴覚室



### 体育・学校施設<10月分>

#### ◇市民グラウンド・中学校グラウンド夜間照明 (師勝・訓原・白木・天神中学校)

とき 9月13日(土)午前8時40分～  
受付：午前8時30分～

ところ 総合体育館 大・小会議室

#### ◇二子テニスコート

とき 9月6日(土)午前8時40分～  
受付：午前8時30分～

ところ 総合体育館 市民ホール

#### ◇学校施設(体育館・テニスコート)

とき 9月13日(土)午前9時40分～  
受付：午前9時30分～

ところ 総合体育館 大・小会議室

※西春中学校は、全施設耐震工事のため、10月20日まで使用できません。

## 公共施設等の連絡先

- 市役所西庁舎・東庁舎  
代表 ☎(22)1111  
☎(23)6111
- 市役所西庁舎分館  
☎(22)1111
- 文化勤労会館  
☎(25)5111
- 東公民館 ☎(22)4560
- 東図書館 ☎(25)3600
- 西図書館 ☎(25)6406
- 歴史民俗資料館  
☎(25)3600
- 総合福祉センターもえの丘  
☎(26)2888
- 健康ドーム  
☎(23)7006
- 総合体育館  
☎(24)0661
- 東保健センター  
☎(23)4000
- 西保健センター  
☎(24)1551
- 社会福祉協議会本所  
☎(22)1111  
(西庁舎分館内)
- 回想法センター  
☎(24)5337  
(旧加藤家住宅内)
- 陽だまりハウス  
☎(25)8118
- シルバー人材センター本部・西支所  
☎(21)0810
- シルバー人材センター東支所  
☎(21)3103

## 児童扶養手当等の届出は お済みですか

次の各手当を受給されている方で、現況届や所得状況届の提出がされていない方は、児童グループ(東庁舎)または福祉総合窓口(西庁舎)へ提出してください。

この手続きをされないと、8月以降の手当を受給できなくなりまのでご注意ください。

### 該当する手当

児童扶養手当、特別児童扶養手当、  
県遺児手当、市遺児手当  
問合せ 児童グループ

## 保育料の振替(9月分)

保育料の振替ができるよう、預貯金額の確認をお願いします。

振替日 9月8日(月)  
問合せ 児童グループ

## 生ごみ処理機等購入費補助

市では、生ごみの減量および地球温暖化対策として「家庭用生ごみ処理機」等の設置に補助します。

対象 市内在住で市内に設置をされる方

### 補助額

#### ○電動生ごみ処理機

購入価格の2分の1以内で、1機当たり2万円を限度とする。

#### ○生ごみ処理容器

購入価格の2分の1以内で、1基当たり5000円を限度とする。

申込み 領収書、取扱説明書(仕様書、印かん(スタンプ印不可)、申請者名義の口座番号をお持ちのうえ、環境グループ(西庁舎)へ。

## 9月の納税

#### ○国民健康保険税

第4期  
納期は9月30日までです。

## 納税には便利な口座振替を

仕事や家事に忙しいと、ついつい納期も忘れがちです。そんな方は、便利な口座振替をご利用ください。預金口座から自動的に納税を済ませることができます。

### ○利用できる税金など

市県民税、固定資産税・都市計画税、軽自動車税、国民健康保険税、介護保険料、十五ヶ用水賦課金、後期高齢者医療保険料

### ○取扱い金融機関など

三菱東京UFJ銀行、大垣共立銀行、十六銀行、百五銀行、岐阜銀行、愛知銀行、名古屋銀行、中京銀行、岐阜信用金庫、愛知信用金庫、いちい信用金庫、瀬戸信用金庫、中日信用金庫、西春日井農業協同組合、(株)ゆうちよ銀行

申込み 預金通帳と通帳印を持参のうえ、取扱いの金融機関または収納グループ(東庁舎)へ。

## NHK放送受信料の 免除基準が変わります

障害者手帳をお持ちの方を対象としたNHK放送受信料の免除基準が、10月1日から次のとおり変わります。新たに該当する方は、申請手続きが必要です。

### ○半額免除

視覚・聴覚に障害を有する方が世帯主の場合または重度の障害(身体・知的・精神)を有する方が世帯主の場合

### ○全額免除

障害(身体・知的・精神)を有する方が世帯構成員であり、世帯全員が市町村民税非課税の場合

申込み 申請書(NHKまたは福祉(東・西)グループにあります)に必要事項を記入し、NHK名古屋放送局中央営業センター☎0120-115115へ。  
※免除申請には市の証明が必要です。



# 暮らしの情報



## 子どもに関する 電話相談

育児への不安、いじめ、児童虐待など  
気軽にご相談ください!

### 子ども・家庭110番

県では、専門の家庭支援相談員が、家庭での悩みや問題などの相談に応じます。

とき 毎日(24時間対応)  
連絡先 ☎0552(9553)4152

### 児童虐待相談

「児童虐待では」と思われることがあつたら、すぐにご相談ください。  
とき 月曜日～金曜日午前8時30分～午後5時

連絡先 児童グループおよび県中央  
児童・障害者相談センター ☎0552(961)7200  
※緊急の場合は、市役所 ☎(26)111(夜間対応可)へ。

### 教育相談

いじめや不登校など、学校教育に関する悩みなどの相談に、電話や面接で応じます。

とき 毎週火・木・金曜日午前9時～午後4時

ところ 教育支援センター「あけぼの」(高田寺起返18)

連絡先 ☎(24)4152

### いじめ・不登校相談

とき 月曜日～金曜日午前9時～午後4時

連絡先 県尾張教育事務所 ☎052(961)0900

### 子育て相談

保育士が、子育ての不安や悩みなどの相談に応じます。

#### 電話相談

とき 月曜日～金曜日午前9時～午後4時

連絡先 ☎(26)5151

#### 面接相談(予約制)

とき 月曜日～金曜日午前9時～午後4時

連絡先 ☎(26)7763

#### 発達相談(予約制)

とき 月曜日～金曜日午前10時～午後3時

連絡先 ☎(26)7763

### 精神障害者と 家族のための相談

NPO法人太陽では、精神障害のある方の自立と社会参加の促進を目的に、職業生活を体験できる機会や場所の提供、日常生活の支援や困りごとなどについての相談に応じています。お気軽にご相談ください。

問合せ NPO法人太陽 ☎(26)0631

### 精神障害者の 家族のための会

尾張中部精神障害者家族会「れんこん」は、北名古屋市、清須市、春日町、豊山町に在住の精神に障害のある方を抱える家族の集まりです。現在30人程度の家族の方が入会し、同じ悩みを持つ者同士が、支えあいながら懇親や交流をはかっています。お気軽にご参加ください。

とき 毎月第3日曜日午後1時～

ところ 市役所西庁舎分館3階  
問合せ 七彩工房 ☎(26)0631

### 「子どもの人権110番」 強化週間

9月8日から14日までの1週間は、全国一斉「子ども110番強化週間」として、いじめや体罰、虐待等、子どもの人権にかかわる悩みごとや

心配ごとの相談電話を設置します。

相談内容についての秘密は固く守られますので、ひとりで悩まず、どなたでもお気軽にご相談ください。

とき 9月8日(月)～14日(日)

○平日 午前8時30分～午後7時

○土・日曜日 午前10時～午後5時

相談電話「子どもの人権110番」  
☎0120(007)110

問合せ 名古屋法務局人権擁護部  
☎052(952)8111

### 行政相談

行政相談委員が、行政に関する苦情やご意見・ご要望等を受け付け、その解決や実現の促進、行政運営の改善等を図っています。ぜひ、ご利用ください。

とき 9月17日(水)午前9時～11時30分

ところ 市役所西庁舎分館相談室  
問合せ 行政グループ

### 市内の交通事故状況

	7月	本年累計
死亡事故	0件 0人	3件 3人
人身事故	42件 46人	289件 372人
物損事故	203件	1,260件

人身事故数は死亡事故数を含む。  
西枇杷島警察署調べ。

# 相談コ～ナ～



各種相談をご利用ください。詳しくは、各窓口へ。

相談名	とき	ところ	相談員	問合せ
児童相談	随時 8:30～17:00	東庁舎児童グループ	市の家庭相談員	児童グループ
女性相談	9月4日(木)・10月2日(木) 10:00～12:00	西庁舎分館相談室	県の女性相談員	児童グループ
	9月18日(木) 10:00～12:00	東庁舎市民相談室		
母子家庭等就業相談	9月18日(木) 10:00～12:00	西庁舎分館相談室	県の就業相談員	児童グループ
	9月18日(木) 13:30～15:30	東庁舎市民相談室		
母子自立支援相談	随時 10:00～16:00	東庁舎児童グループ	市の母子自立支援員	児童グループ
	9月18日(木) 10:00～12:00	西庁舎分館相談室		
心身障害者相談	9月9日(火) 10:00～12:00	東庁舎市民相談室	身体障害者相談員 知的障害者相談員	福祉(東・西)グループ ※電話での相談可
	9月24日(水) 10:00～12:00	西庁舎分館相談室		
法律相談	9月11日(木)・25日(木) 9:00～12:00	総合福祉センター もえの丘相談室	弁護士	社会福祉協議会本所 ※予約制
	9月18日(木)・10月2日(木) 9:00～12:00	西庁舎分館会議室		
司法書士相談	9月16日(火) 13:00～16:00	総合福祉センター もえの丘相談室	司法書士	社会福祉協議会本所 ※予約制
	10月7日(火) 13:00～16:00	西庁舎分館相談室		
心のケア相談	10月7日(火) 9:00～12:00	西庁舎分館相談室	全日本カウンセリング協議会認定カウンセラー	社会福祉協議会本所
ボランティア相談	9月17日(水) 13:30～15:30	総合福祉センターもえの丘ボランティア専用室	ボランティア活動実践者、社会福祉協議会職員	社会福祉協議会本所
心配ごと相談	9月9日(火) 9:00～12:00	西庁舎分館相談室	社会保険労務士等	社会福祉協議会本所 ※電話での相談可
マンション相談	9月16日(火) 10:00～12:00	西庁舎分館相談室	マンション管理士、宅地建物取引主任者、シニアライフアドバイザー、測量士補	社会福祉協議会本所 ※予約制
不動産取引の悩みごと相談	9月18日(木) 13:00～16:00	西庁舎分館相談室	愛知県宅地建物取引業協会	社会福祉協議会本所
消費生活相談	毎週水曜日 13:30～16:30	東庁舎市民相談室	消費生活専門相談員	産業グループ ※電話での相談可
職業支援相談	随時 10:00～16:30	東庁舎職業支援室	職業支援相談員	産業グループ
国民年金相談	毎週月・木曜日 9:00～12:00	東庁舎市民東グループ	年金相談員	市民(東・西)グループ ※年金手帳持参
	毎週火・金曜日 9:00～12:00	西庁舎市民西グループ		
広聴相談(行政一般)	随時 9:00～17:00	西庁舎内会議室等	市職員	企画・広報グループ ※予約制



# 成人保健事業

成人保健事業の予約・申込み・お問い合わせは西保健センター  
(☎24-1551)へ

名称	実施日	会場	時間	対象・詳細
成人健康相談・心の健康相談	9月22日(月)	西保健センター	13:30~15:30	持ち物：健康手帳 内容：〔成人健康相談〕 血圧測定、尿検査、栄養・健康相談 〔心の健康相談〕 不安・イライラ・不眠など心に関する健康相談

## お知らせ

### 個別接種（三種混合・MRワクチン：要予約）

お子さんの体調の良い時に接種を受けてください。  
**持ち物** 母子健康手帳、予防接種予診票、健康保険証、  
 ともども（乳幼児）医療費受給者証  
**問合せ** 東・西保健センター  
 ※指定医療機関にあらかじめ電話で予約してください。  
 清須市、春日町、豊山町の指定医療機関でも接種できます。

### ポリオ予防接種

ところ 東保健センター

実施日	対象地区
10月2日(木)	鹿田、若宮、熊之庄
10月6日(月)	六ツ師、片場、高田寺、久地野、二子、井瀬木、能田、薬師寺

ところ 西保健センター

実施日	対象地区
10月14日(火)	九之坪、加島新田、野崎、弥勒寺、西之保
10月16日(木)	沖村、法成寺、徳重、鍛冶ケ一色、北野、山之腰、石橋、中之郷、宇福寺

**受付** 午後1時15分~2時  
**対象** 生後3か月~7歳6か月未満児  
**問合せ** 東・西保健センター

### 高齢者インフルエンザ予防接種

65歳以上の方を対象にインフルエンザ予防接種を行います。予診票の個別発送はありませんので、接種希望の方は、下記の配布場所にて案内書と予診票をお受け取りください。

**配布期間** 9月16日(火)~平成21年1月31日(土)

**予診票および案内書の配布場所**

指定医療機関（案内書裏面に掲載）、  
東・西保健センター

**接種期間** 10月14日(火)~

平成21年1月31日(土)

**問合せ** 東保健センター



### 神経系難病患者・家族のつどい（医療相談会）

保健所では神経系難病で療養されている方やご家族の方を対象に「つどい」(医療相談会)を開催しています。

**とき** 9月17日(水) 午後2時~4時

**ところ** 師勝保健所 相談室

**内容** 真野和夫氏(名古屋第一赤十字病院神経内科部長)の話と質疑応答

**申込み** 9月10日(水)までに電話かファクスで師勝保健所 ☎(23) 5811、ファクス(25) 2018へ。

## 休日診療

日曜日、祝日に急病人が出たとき

### 休日診療

**東部休日急病診療所**  
☎(23)0122  
北名古屋市九之坪白山39

**西部休日急病診療所**  
☎052(503)8277  
清須市西枇杷島町花咲84

救急病院をご紹介します  
「救急医療情報センター」  
☎(81)1133

### 内科・小児科 (9:30~16:30)

### 外科 (10:00~17:00)

### 歯科 (9:30~11:30)

日付	東部休日急病診療所担当医 ※変更になる場合があります	外科	所在地	歯科	所在地
9月 7日(日)	能城 充弘 (わかばファミリークリニック)	杉山医院 ☎(28)1181	豊山町 豊場	豊山歯科クリニック ☎(28)6480	豊山町 青山
14日(日)	関谷 道徳 (関谷医院)	ハルクリニック ☎(25)8001	北名古屋市 徳重	鬼頭西市場歯科医院 ☎052(400)0770	清須市 西市場
15日(月)	中山 勉 (中山医院)	済衆館病院 ☎(21)0811	北名古屋市 鹿田	アマノ歯科 ☎(25)2348	北名古屋市 九之坪
21日(日)	東 克謙 (いぶき野クリニック)	新居外科 ☎(23)2200	北名古屋市 井瀬木	横井歯科医院 ☎052(400)2030	清須市 土器野
23日(火)	森 正幹 (師勝クリニック)	済衆館病院 ☎(21)0811	北名古屋市 鹿田	かいかわ歯科 ☎(25)4108	北名古屋市 西之保
28日(日)	湯浅 康平 (湯浅医院)	西春整形外科 ☎(21)5521	北名古屋市 西之保	タナベ歯科クリニック ☎052(503)3559	清須市 西枇杷島町
10月 5日(日)	田中 康之 (田中クリニック)	師勝整形外科 ☎(23)4181	北名古屋市 鹿田	川崎歯科医院 ☎(22)1130	北名古屋市 西之保

## 母子保健事業

母子保健事業の予約・申込み・お問い合わせは東保健センター  
(☎23-4000)へ

名称	実施日	会場	時間	対象・詳細
母子健康手帳発行	9月8日(月)・22日(月)	東保健センター	10:00~10:30 (受付9:45~10:00)	持ち物: 妊娠届出書、ボールペン 内容: 母子健康手帳の使い方や妊娠中の過ごし方などについて説明
	9月17日(水)・10月1日(水)	西保健センター		
4か月児健診 ※BCG予防接種も行います。	10月3日(金)	健康ドーム	1日~10日生まれ 受付13:00~13:15 11日~20日生まれ 受付13:30~13:45	対象: 平成20年6月1日~20日生まれの子 持ち物: 母子健康手帳、すこやか手帳の4か月児健診問診票、BCG予防票、バスタオル、体温計、ボールペン 内容: 健診、離乳食の話 ※6か月未満児でBCG未接種の場合は、ご相談ください。
10か月児健診	9月17日(水)	健康ドーム	11月11日~20日生まれ 受付13:00~13:15 21日~30日生まれ 受付13:30~13:45	対象: 平成19年11月11日~12月20日生まれの子 持ち物: 母子健康手帳、すこやか手帳の10か月児健診問診票、オムツ、ミルク、バスタオル 内容: 健診、離乳食の話、歯の話、ボランティアによる絵本の読み聞かせ(ブックスタート事業)
	10月1日(水)	健康ドーム	12月1日~10日生まれ 受付13:00~13:15 11日~20日生まれ 受付13:30~13:45	
1歳6か月児健診	9月10日(水)	健康ドーム	11日~20日生まれ 受付13:00~13:15 21日~28日生まれ 受付13:30~13:45	対象: 平成19年2月11日~28日生まれの子 持ち物: 母子健康手帳、すこやか手帳の1歳6か月児健診問診票、歯ブラシ、コップ、タオル 内容: 健診、歯科健診、フッ化物塗布、親子遊び ※歯を磨いてきてください。
2歳児むし歯予防教室	10月2日(木)	西保健センター	9月生まれ 受付9:30~9:45 10月生まれ 受付10:00~10:15	対象: 平成18年9月・10月生まれの子 持ち物: 母子健康手帳、歯ブラシ、コップ、タオル、すこやか手帳の問診票 内容: 歯科健診、染め出し、フッ化物塗布、個別相談 ※歯を磨いてきてください。
2歳6か月児むし歯予防教室	9月18日(木)	東保健センター	2月生まれ 受付9:00~9:15 3月生まれ 受付10:00~10:15	対象: 平成18年2月・3月生まれの子 持ち物: 母子健康手帳、歯ブラシ、コップ、タオル、すこやか手帳の問診票 内容: 歯科健診、染め出し、フッ化物塗布、個別相談 ※歯を磨いてきてください。
3歳児健診	9月8日(月)	東保健センター	1日~15日生まれ 受付13:00~13:15 16日以降生まれ 受付13:45~14:00	対象: 平成17年9月生まれの子 持ち物: 母子健康手帳、すこやか手帳の3歳児健診問診票、視力・聴力検査アンケート、歯ブラシ、コップ、タオル 内容: 健診、尿検査、歯科健診、フッ化物塗布 ※視力・聴力の検査は自宅で行ってきてください。歯を磨いてきてください。
	9月11日(木)	西保健センター	受付13:00~13:45	
育児相談	9月9日(火)	西保健センター	9:30~11:00	持ち物: 母子健康手帳 内容: 身体測定、個別相談
母乳相談(要予約)	9月9日(火)	西保健センター	9:30~11:00	持ち物: 母子健康手帳
発達相談(要予約)	9月25日(木)	東保健センター	9:30~11:00	持ち物: 母子健康手帳
	9月9日(火)	西保健センター	9:30~11:00	



# イベント 施設情報

## WATCH



2008  
**9**

北名古屋市の人口(8月1日現在)

総人口 80,767人 (+ 122)  
 男性 40,694人 (+ 86)  
 女性 40,073人 (+ 36)  
 世帯数 31,839世帯 (+ 66)

あいち国際女性映画祭2008 北名古屋市会場

韓国で400万人が感動した  
女子ハンドボールの活躍を映画化

第44回(2008) 国際芸術大賞映画部門特別賞

### 私たちの生涯最高の瞬間

上映&ゲストトーク

STORY  
ハンドボールの名選手スルクム(ムン・ソリ)は、子どもを育てるためスーパードライバーで働いている。そんな中、韓国代表チームに誘われる。男性監督(オム・テウン)の無理解と世代間のもめごとを乗り越え、アテネ五輪で活躍した女性たち。韓国で400万人が感動した実話の映画化。

監督：イム・スンレ  
 韓国 / 2007年 / 124分  
 日本語字幕

【観覧券公開!】

チケット  
 前売り 600円 当日 1,000円

9月6日(土)  
 午後1時~4時30分 (開場:午後0時30分)  
 北名古屋市文化勤労会館 大ホール

※観覧券 500円 (1歳~小学生 半額) 小学生以下は無料  
 8月28日(金)まで生涯学習グループへお申込みください

主催/共催 北名古屋市・財団法人男女共同参画財団・あいち国際女性映画祭2008運営委員会  
 問合せ 北名古屋市生涯学習グループ(東庁舎2階) 電話 0568-23-6111 E-mail shogakushiryokugrupp@city.kitanagoya.jp

### 韓国映画「私たちの生涯最高の瞬間」

ハンドボールの名選手スルクム(ムン・ソリ)は、子どもを育てるためスーパードライバーで働いている。そんな中、韓国代表チームに誘われる。男性監督(オム・テウン)の無理解と世代間のもめごとを乗り越え、アテネ五輪で活躍した女性たち。韓国で400万人が感動した実話の映画化。

## ■ あいち国際女性映画祭2008

と き / 9月6日(土) 午後1時~4時30分 (開場:午後0時30分)  
 と ころ / 文化勤労会館 大ホール  
 内 容 / 映画上映、ゲストトーク(手話通訳、要約筆記があります)  
 チケット / 前売り:600円 当日:1,000円  
 販売窓口 / 生涯学習グループ(東庁舎)、文化勤労会館、総合福祉センター  
 もえの丘、社会福祉協議会本所(市役所西庁舎分館)  
 問合せ / 生涯学習グループ



## ■ 健康フェスタ2008

と き / 9月28日(日) 午前9時~午後3時  
 と ころ / 健康ドーム  
 内 容 / ~メタボ予防☆できることから!~をテーマに、「運動」「食育(食生活)」「禁煙」などの取り組みを紹介します。  
 問合せ / 東保健センター(詳しくは、本紙折り込みをご覧ください。)

