



KITANAGOYA CITY

広報

11月
2006

北名古屋

5年に一度受け継ぐ勇姿

特集 北名古屋けんこうプラン21

- 4 市町村対抗駅伝代表選手決定
- 5 男女共同参画推進事業
- 6 各種地域生活支援事業
- 8 介護保険利用者の自立支援
- 10 VIVAきたなごや
- 12 暮らしの情報
- 21 相談コーナー
- 23 いきいき健康ガイド
- 24 イベント・施設情報



北名古屋けんこうプラン21

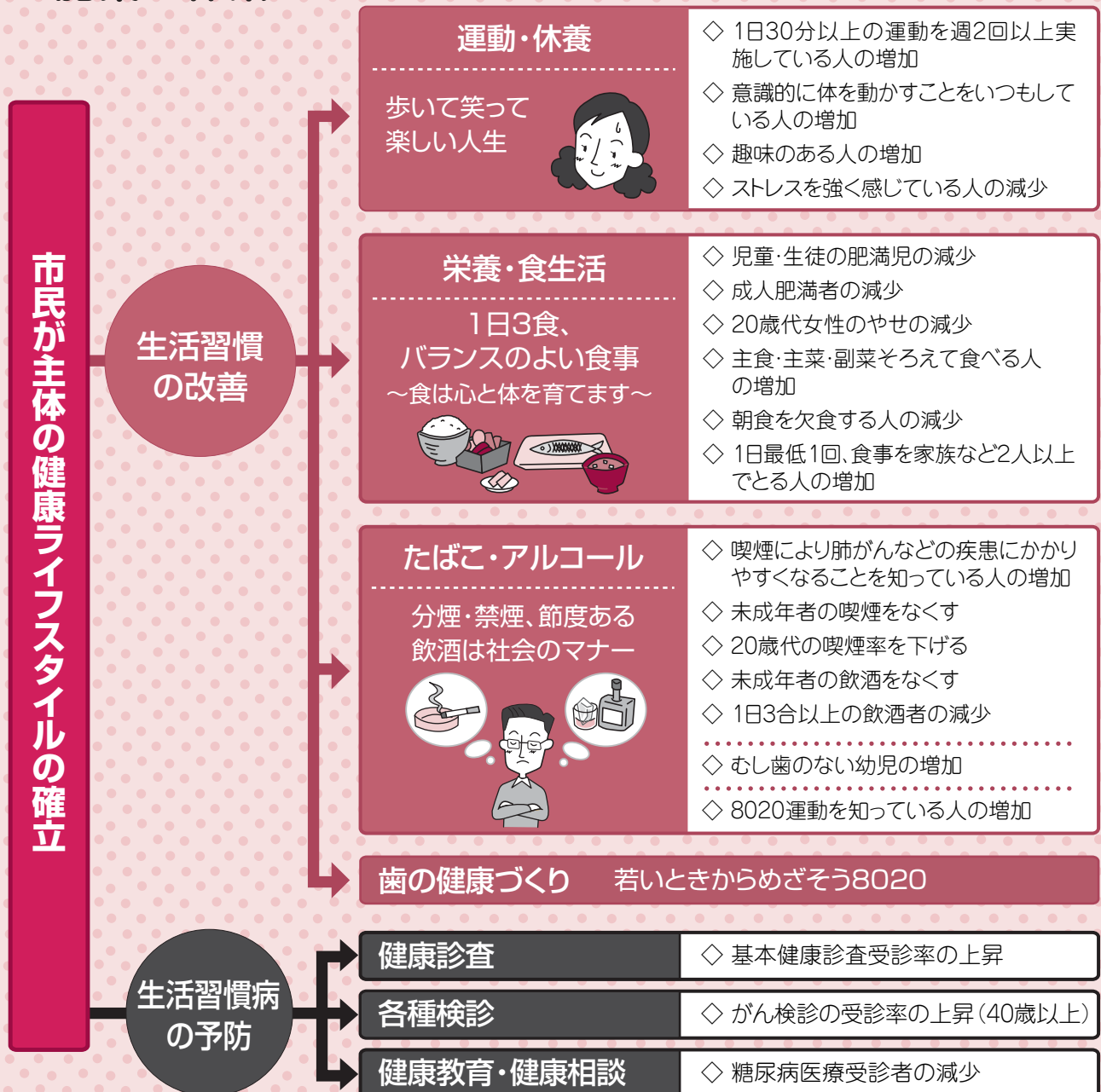
本市は、『健康快適都市～誰もが安全・安心に暮らせるまち～』の実現に向けて、「健康」「快適」「自立」を基本理念に、市民が快適な生活環境の中で心も体も健康でいきいきと毎日を過ごし、生きがいに満ちた幸せな暮らしを送ることができるまちづくりを進めています。

そこで、市民一人ひとりが、主体的に自分に合った健康ライフスタイルを確立するための指針として「北名古屋市けんこうプラン21」を策定しました。計画の基本理念、目標値などの達成に向けて、次のような施策の体系で取り組みを進めます。

お問い合わせは、西保健センターへ。

■ 施策の体系 ■

■ 施策体系図 ■



❖❖ 計画の推進のために ❖❖

健康情報提供体制

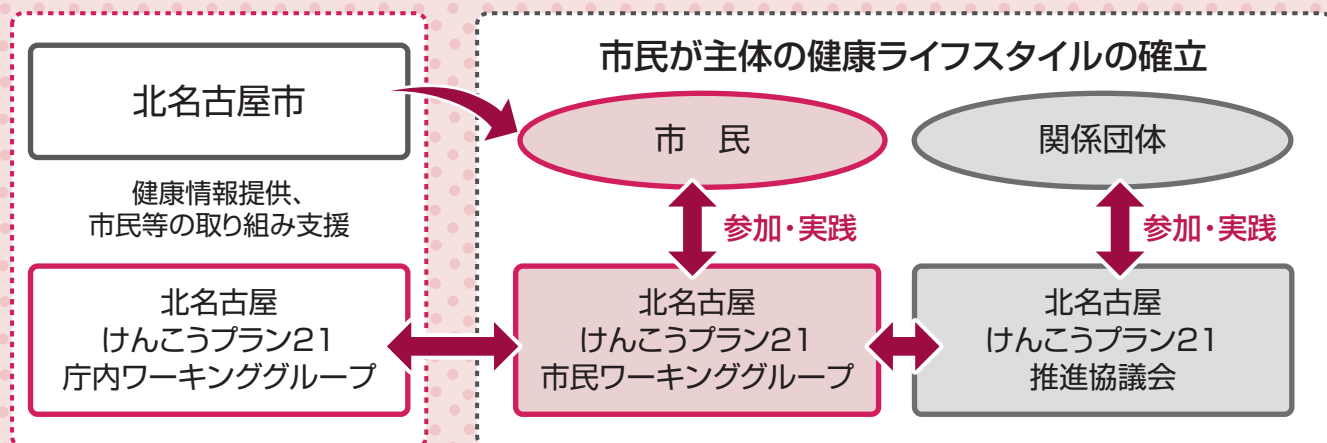
広報紙やホームページ、各種パンフレット、マスコミでの報道などの媒体を活用しながら、計画の周知を図るとともに、様々な健康づくりに関わる情報を広く市民に提供していきます。

市民、関係団体・機関との連携強化

関係団体の代表者で構成する「北名古屋市けんこうプラン21推進協議会」等これらの団体や組織を中心に、市民活動や関係団体による取り組みについての具体化を図り、市民、関係団体・機関と、より一層連携を深めた取り組みを進めます。

市民主体の体制づくり

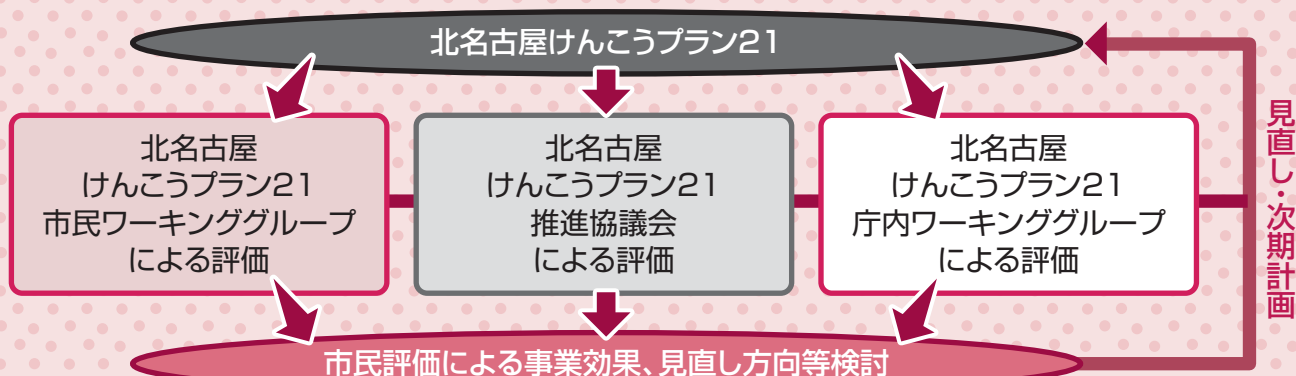
市民自身が考え、健康づくりを実行し、それを行政など関係機関がバックアップすることで「市民が主体の健康ライフスタイルの確立」をめざします。



計画評価の体制と流れ

この計画は5年後の計画目標値を設定するなど、市民、関係団体・機関、市が協働・連携して取り組みを進めていきます。

■ 計画評価の流れ ■



※詳しくは、市のホームページをご覧ください。

参加者募集

晩秋の木曾路 大桑村探訪



定勝寺

長野県大桑村の大自然を堪能する『大桑村探訪』の参加者を募集します。

これは、本市と交流の深い大桑村の自然の美しさを、市民の皆さんにもっと身近に感じていただくというものです。ご家族、お友達と、ぜひご参加ください。

とき 11月22日(水)午前8時15分～午後5時

ところ 行程表のとおり

対象 市内在住・在勤の方

定員 40人(1枚で2人まで応募できます。応募者多数の場合には抽選となります。)

参加費 3000円(昼食、入浴代含む)

申込み 往復はがきに必要事項を記入し、11月10日(金)までに生涯学習グループへ(当日消印有効)。

返信(表) 往信(裏)

郵便番号	参加者全員の
あなたの氏名	①氏名
あなたの住所	②住所
	③電話番号
	④年齢
	⑤勤務先 (在勤者のみ)

【往復はがき】

往信(表)	返信(裏)
〒481-8501 生涯学習 グループ行	記入しない
(住所不要) 北名古屋市教育局委員会	

行程表

北名古屋市出発(8:15) — 須原宿巡り — 定勝寺(古刹で座禅体験など) — あてら荘(昼食と恋路の湯での入浴) — 道の駅大桑(ショッピングなど) — 北名古屋市到着(17:00)

種別	正選手氏名	補欠選手氏名
第1区	青山裕介(片場)	重田直樹(鹿田)
第2区	西村美優(熊野中2年)	二宮萌(師勝中2年)
第3区	石原拓実(師勝西小6年)	鷲山和希(師勝小5年)
第4区	岡野佑哉(天神中2年)	甲田拓也(熊野中3年)
第5区	加藤楓子(白木小6年)	葛木彩佳(師勝東小6)
第6区	平木紫生里(九之坪)	島崎幸恵(西春高2年)
第7区	桑原邦匡(山之腰)	加藤祥二(西春高校勤務)
第8区	斉藤久美子(中之郷)	安田望(加島新田)
第9区	井上純一(徳重)	安田雅人(加島新田)

監督：大野正幸 コーチ：楠知文

選手の勇姿を テレビで中継予定

大会当日は、東海テレビで中継を予定しています。皆さんも、ぜひ応援してください。

とき 12月2日(土)午後1時
スタート予定

ところ 愛・地球博記念公園
を発着点とする周回
コース

愛知万博メモリアル
市町村対抗駅伝競走大会
代表選手決定!

北名古屋市 男女共同参画推進事業

市民による

コミュニティビジネスと 自分おこし勉強会

～住みやすい地域を自分たちの手で～

市民の皆さんで構成される『さんか・クラブ』では、「地域との関わりを見つめてみたい」「人と人とのふれあいを大切にしたい」という方を対象に、講話やワークショップなどで新しいライフスタイルを発掘していただく勉強会を開催します。

あなたも、自分自身の働きがい、生きがいを得ると同時に社会や地域への貢献が肌で感じられるようなコミュニティビジネスを学んでみませんか。きっと、生き生きとした自分に生まれ変われます。

お問い合わせは、生涯学習グループへ。

第1回

と き 12月2日(土)午後2時～4時30分
と ころ 健康ドーム
定 員 60人
講 師 細内信孝氏(コミュニティビジネスの提唱者、NHKテレビ「ご近所の底力」コメンテーター)



細内信孝氏

第2回

と き 平成19年2月28日(水)午後7時～9時
と ころ 総合体育館
定 員 60人
講 師 さんか・クラブ会員

『コミュニティビジネスと自分おこし勉強会』

虐待防止演劇『ちょっと待ちゃーせ』

『女性に対する暴力をなくす運動』

申込み 官製はがきに必要な事項を記入し、11月15日(水)までに生涯学習グループへ。はがき1枚で2人まで応募できます。(当日消印有効)

表

裏

〒481-8501
 生涯学習グループ内
 「さんか・クラブ」係

北名古屋市教育委員会
 (住所不要)

参加者全員の

- ①住所
- ②氏名
- ③年齢
- ④職業
- ⑤電話番号

劇団ひと組による

虐待防止劇「ちょっと待ちゃーせ！」

“しつけ”と“虐待”はどこで線引きされるのか。劇団ひと組が楽しい演劇でこの難問にお答えします。お子さんと一緒にご覧いただけます。抱腹絶倒のショートドラマを、ぜひお楽しみください。

なお、演劇は、社会福祉協議会主催の「北名古屋ボランティアまつり」で上演します。

と き 11月12日(日)午前10時30分～11時15分
と ころ 文化勤労会館 大ホール
主 催 しかつ子育てネットワークカーの会
問合せ 生涯学習グループ

11月12日～25日は 「女性に対する暴力をなくす運動」

11月12日から、全国で「女性に対する暴力をなくす運動」が始まります。配偶者や恋人などからの暴力(ドメスティック・バイオレンス)でお悩みの方は、ぜひご相談ください。

愛知県女性相談センター

と き 月曜日～金曜日午前9時～午後9時
連絡先 ☎052(913)3300

ウィルあいち

と き 火曜日～日曜日午前9時～午後4時30分(土・日曜日は午後3時まで)
連絡先 ☎052(962)2614

弁護士によるDV専門電話相談

と き 毎週土曜日午後2時～3時30分
連絡先 ☎052(962)2568

障害者自立支援法

地域生活支援事業がはじまりました



10月から障害者自立支援法に定められた、相談支援やコミュニケーション支援などの『地域生活支援事業』がはじまりました。その事業の内容をご紹介します。



相談支援事業

障害のある方から無料で相談に応じ、必要な情報提供や助言等を行います。

対象 身体障害者手帳、療育手帳、精神障害者保健福祉手帳、自立支援医療受給者証(精神通院)をお持ちの方、自閉症等により障害者医療受給者証をお持ちの方等。ただし、18歳未満で知的障害の方は、療育手帳がなくてもご利用できます。

申込み 社会福祉協議会本所

手話通訳者設置事業

手話通訳者を社会福祉協議会に配置し、障害のある方とその他の方との意思疎通を仲介します。

対象 聴覚、音声機能、言語機能に障害のある方、または機能に障害のある方、または

申込み 社会福祉協議会支所

手話通訳者 要約筆記者派遣事業

日常生活でコミュニケーションや情報の取得に支障のある聴覚、音声機能、言語機能の障害のある方に無料で手話通訳者、要約筆記者等を派遣します。ただし、趣味活動、営業活動、団体役員等の活動には派遣できません。

対象 聴覚、音声機能、言語機能に障害のある方、または聴覚、音声機能、言語機能に障害のある方とコミュニケーションが必要な方

交通費 手話通訳者、要約筆記者等の交通費は、1500円

まで(年12回を限度)は市が支給し、超過した場合は利用者

日常生活用具給付等事業

身体、知的、精神に重度の障害がある方に、自立生活支援用具等の日常生活用具を給付または貸与します。

対象 身体障害者手帳、療育手帳、精神障害者保健福祉手帳をお持ちの方

申込み 手帳、見積書、印かんをお持ちのうえ、福祉(東・西)グループへ。

移動支援事業

障害があつて屋外での移動が困難な方に、外出のための移動支援をします。

対象 身体障害者手帳、療育手帳、精神障害者保健福祉手帳、自立支援医療受給者証(精神通院)をお持ちの方、または自閉症等により障害者医療受給者証をお持ちの方。ただし、18歳未満で知的障害の方は、療育手帳がなくてもご利用できます。

利用時間 1日8時間まで

申込み 福祉西グループ(西庁舎)

地域活動支援センター事業

障害のある方に、創作・生産活動の機会を提供します。

対象 身体障害者手帳、療育手帳、精神障害者保健福祉手帳、自立支援医療受給者証(精神通院)をお持ちの方、または自閉症等により障害者医療受給者証をお持ちの方。ただし、18歳未満で知的障害の方は、療育手帳がなくてもご利用できます。

申込み 福祉西グループ(西庁舎)

訪問入浴サービス事業

自宅で入浴が困難な重度の障害がある方に、移動入浴車を派遣します。

対象 身体障害者手帳(下肢・体幹)1・2級をお持ちの方

利用回数 週3回まで

申込み 市指定の診断書を添えて福祉西グループ(西庁舎)へ。



日中一時支援事業

障害のある方の日中活動の場を確保し、家族の就労支援および介護している家族の休息など一時的な支援に利用できます。

対象 身体障害者手帳、療育手帳、精神障害者保健福祉手帳、自立支援医療受給者証（精神通院）をお持ちの方、または自閉症等により障害者医療受給者証をお持ちの方。ただし、18歳未満で知的障害の方は、療育手帳がなくてもご利用できます。

申込み 福祉西グループ（西庁舎）

生活サポート事業

介護給付支給決定者以外で、日常生活や家事に支援が必要なお方にヘルパーを派遣します。

対象 身体障害者手帳、療育手帳、精神障害者保健福祉手帳、自立支援医療受給者証（精神通院）をお持ちの方、または自閉症等により障害者医療受給者証をお持ちの方。ただし、18歳未満で知的障害の方は、療育手帳がなくてもご利用できます。

申込み 福祉西グループ（西庁舎）

自動車改造助成事業

通勤・通学・通院等のために運転する自動車の一部を改造するための経費を補助します。

対象 身体障害者手帳（上肢・下肢・体幹）をお持ちの方で、自動車の操向装置・駆動装置等の一部を改造する必要がある方

支給額 9万円以内を限度額とします。

必要書類 見積書、自動車運転免許証の写し。ただし、支給決定後に自動車検査証の写し、領収書、改造前後の写真が必要です。

申込み 福祉（東・西）グループ

経過的デイサービス事業

（平成19年3月末までの制度）

障害のある方に、デイサービスをを行います。

対象 身体障害者手帳、療育手帳、精神障害者保健福祉手帳、自立支援医療受給者証（精神通院）をお持ちの方、または自閉症等により障害者医療受給者証をお持ちの方

※ 市が委託契約している事業者で利用することができます。

※ 利用料は無料ですが、食費等は実費となります。

申込み 福祉西グループ（西庁舎）

市の障害（児）者扶助料制度を一部改正しました

10月から、市の障害（児）者扶助料制度を一部改正しました。現在認定を受けている方は、下表のとおり支給可否の見直しを行います。すでに認定を受けている方は、手続きの必要はありません。

なお、手帳をお持ちの方でまだ認定を受けていない方は、福祉西グループ（西庁舎）へ申請をしてください。

お問い合わせは、福祉西グループへ。

改正前

市民税非課税世帯のみ支給

改正後

市民税非課税世帯および
市民税均等割額のみ課税世帯に支給

市の障害（児）者扶助料の激減緩和措置

市の障害（児）者扶助料が支給停止の方で、災害などの事情により当年の収入が激減したと認められる場合は、申し立てにより扶助料が支給されることがあります。ただし、申し立てを行う時から1年間の収入等見込み額が、市民税非課税世帯または市民税均等割額課税世帯と見込まれる場合となります。

お問い合わせは、福祉西グループへ。

市民税課税世帯であっても障害のある方が2人以上みえる世帯のうち、身体障害者手帳1～3級、療育手帳A・B判定、精神障害者保健福祉手帳1・2級に該当する方は、1人当たり月額3500円を支給します。



介護保険利用者の自立支援に向けて

福祉用具の購入や住宅改修に補助します

介護保険では、在宅サービスの一環として、福祉用具の購入費や住宅改修費を補助します。

これは他の介護サービスと同様に、利用者の自立支援を目的としています。安全で快適な暮らしの中で、自立した日常生活を営むために何が自分に必要かを考えてサービスを選んでください。

なお、福祉用具を購入したり、住宅改修をされる場合は、必ず介護支援専門員(ケアマネジャー)などにご相談ください。
お問い合わせは、福祉西グループへ。

福祉用具購入費の支給

入浴や排せつなどに使用する福祉用具を購入した場合、購入にかかった費用の9割相当額を支給します。ただし、支給限度額は10万円(1年間)です。

対象 腰掛便座、特殊尿器、入浴補助具(いす、手すり、入浴台、すのこ等)、簡易浴槽、移動用リフトのつり具の部分

住宅改修費の支給

心身の機能が低下している高齢者の自宅での生活支援、また家庭で介護する方の負担軽減のため、手すりの取り付けや段差の解消など小規模な住宅改修を行う場合、その費用の9割相当額を支給します。支給限度額は20万円です。

なお、工事着工前に事前申請が必要となります。事前申請されないとい保険給付されませんのでご注意ください。

対象 手すりの取り付け、段差の解消、滑りの防止や移動を円滑にするための床材の変更、引き戸などへの扉の取り替え、洋式便器などへの便器の取り替え、前記の改修に伴い必要となる住宅改修

農業委員の皆さんをご紹介します

任期満了に伴い、下記の皆さんが新しく農業委員会委員に就任されました。任期は平成21年9月30日までで、主に農地転用の審査などの職務に携わっていただきます。

お問い合わせは、産業グループへ。

(敬称略)

選挙による委員				
職務代理	舟大渡大加渡太犬半丸岩湯池佐沖	橋口野藤邊田飼谷山澤浅山枝村	良和隆徹進良暹貞正圭正昭瀧	一夫行夫馨三三暹生秋一秋彦嘉
会長				鹿田鹿熊六高井九之九冲中之字法成徳重西之保
農協推薦による委員				
	清水	高三郎		鹿田
土地改良区推薦による委員				
	丸山	嘉弘		冲村
議会推薦による委員				
	金大	崎野	慶厚	子厚 六ツ師 六ツ師

国民年金保険料の 市場化テスト実施

本年の7月から、国民年金事業の一部が民間企業に開放され、国民年金保険料が未納となっている被保険者に対して、株式会社「もしもしホットライン」が、電話による納付督促、個別訪問による納付督促等の案内を行っています。

お問い合わせは、名古屋西社会保険事務所 ☎052(524)6832へ。

福祉巡回バスは暫定運行中！ くるくるタクシー

今、市民の足となる
新しいシステムを検討しています



コース図や時刻表は、市役所や福祉施設などでお求めください！

9月から暫定運行中の「福祉巡回バス」と「くるくるタクシー」をご存知ですか。これらは、公共施設への行き来やお買い物などの際に、皆さんの「足」に代わりご利用いただけるものです。ぜひ、ご活用ください。

お問い合わせは、福祉西グループへ。

福祉巡回バス

東地区(旧師勝町)、西地区(旧西春町)にそれぞれ、陽だまりハウス、文化勤労会館、しあわせの家、市役所(東・西庁舎)、健康ドーム、憩いの家ふたば荘、東保健センター、憩いの家さくら荘、総合福祉センターもえの丘、憩いの家さかえ荘などを結びコースを設定しています。

利用料 無料

くるくるタクシー

西地区を中心とし、東地区にも薬師寺公民館、熊之庄山の前住宅、六ツ師ネオポリス住宅の3地区を起点に西春駅とを結び

3コースを増設するなど市内東西を結ぶ交通手段として運行しています。利用料(1回) 100円

コース図、時刻表は各公共施設で

コース図および時刻表は、次の公共施設に置いてありますのでご利用ください。

市役所(東・西庁舎)、総合福祉センターもえの丘、憩いの家(とくしげ、さくら荘、ふたば荘、さかえ荘)、高齢者活動センター(しあわせの家、ふれあいの家、生きがいの家)、陽だまりハウス、文化勤労会館、健康ドーム、総合体育館、東・西保健センター

新規交通システムを検討中

現在、市では、職員で構成する「北名古屋市内循環バス整備検討プロジェクト」を立ち上げ、暫定運行中の「福祉巡回バス」と「くるくるタクシー」への市民の皆さんからのご意見と、これまでの利用状況などを分析しながら、平成19年度へ向けた新たな交通システムを検討しています。(仮称)北名古屋バス対策協議会に諮り、早期実現に取り組みます。

国民健康保険 出産育児一時金 受領委任払制度

12月から出産育児一時金受領委任払制度が始まります。この制度は、35万円を限度額に支給される出産育児一時金を、本市国民健康保険から直接医療機関へ支払うことで、出産に伴う一時的な負担の軽減を図るものです。ご希望の方は、市役所東・西庁舎の市民グループへ申請してください。

お問い合わせは、市民(東・西)グループへ。

保育時間等を 延長します

平成19年4月から、多様化する保護者の就労形態に対応するため、西之保育園の保育時間(延長保育時間)と久地野保育園の保育年齢を次のとおり変更します。

西之保育園

保育時間(延長保育時間)
午前7時～午後8時

久地野保育園

保育年齢 6か月児から

お問い合わせは、児童グループへ。

マタニティマーク を知っていますか？



マタニティマーク

妊娠初期は、赤ちゃんの成長はもちろん、お母さんの健康を維持するためにとっても大切な時期です。

しかし、外見からは妊婦かどうか判断ができなかったり、つらい症状にも気づかない場合もあります。そこで、妊産婦にやさしい環境づくりを推進するためにつくられたのが『マタニティマーク』です。このマークは、妊産婦が交通機関等を利用する際に身につけ、周囲が妊産婦への配慮を示しやすくするものです。

マタニティマークは、厚生労働省のホームページ <http://www.mhlw.go.jp/houdou/2006/03/h0301-1.html> からダウンロードし、自由に使用することができます。ぜひ、ご利用ください。

お問い合わせは、東・西保健センターへ。

VIVA! きたなごや



10/8



市民体育祭2006
師勝中学校



10/7



北名古屋市誕生記念事業 NHK公開録画「福祉ネットワーク」
文化勤労会館

9/9



下水道の大切さを知りました

県が主催する『第16回あいち下水道フェア』が、小牧市の五条川左岸浄化センターで開催されました。本市から参加した44人の親子は、楽しみながら下水道の仕組みや役割について学び、「今は昔ほど自然の力で川はきれいにならないので、下水道はなくてはならない施設だと感じた。」「私も野菜のくずや油を流さないように気をつけたい。」など、一人ひとりが下水道の大切さについて話してくれました。



犬の習性や飼い方を学ぶ「わんわんセミナー」
健康ドーム

9/29



9/7

学校と地域が連携し、子どもたちを守ります！

五条小学校が「子どもたちが事件、事故に巻き込まれることのない、安心して学べる環境づくり」を確保するため募集したスクールガード(学校安全ボランティア)の発足式が行われました。代表である青木英吉さんの活動宣言の後、交通少年団長加藤颯介君がお礼の言葉を述べました。「1人になる通学路」を重点に、下校時における同行下校や巡回等による見守り体制をつくり、地域ぐるみで子どもたちを守ります。



10/9

市指定文化財「熊之庄流鎗馬」(表紙も同じ)
東公民館から熊野神社まで



10/2

消火協力企業に感謝状

初期消火活動に協力した(株)中日紙工(徳重)が、西春日井広域事務組合消防本部から感謝状を受けました。これは、火災発生後ポンプ車が到着するまでの間に、社員約20人が消火器や40mmホースで消火活動を行ったことによるもので、皆さんの懸命な努力が被害を最小限に食い止めました。



「昭和のいるこいる」

9/15

敬老会
健康ドーム



9/29

NPO法人「次世代健全育成サポートあひるっこ」主催
あひるの運動会 健康ドーム



9/29

秋の交通安全キャンペーン「高齢者を交通事故から守ろう！」
西春郵便局前

暮らしの情報



もえの丘 青空市場

取れたての新鮮な野菜等を販売します。ただし、商品がなくなり次第終了します。

とき 11月5日(日)午前8時30分～(毎月第一日曜日開催)
ところ 総合福祉センターもえの丘

問合せ 東側 社会福祉協議会

寿大学

《老人クラブ東地区》

とき 11月15日(水)午後1時30分～3時30分

ところ 総合体育館 市民ホール

内容 ○講演 「高齢者の交通安全」
 ○講師 小野哲也氏(愛知県交通安全協会)

参加費 300円

持ち物 出席簿

問合せ 福祉西グループ

いきいき健康クラブ定例会

《老人クラブ西地区》

とき 11月5日(日)午前10時30分～午後3時

ところ 文化勤労会館

内容 文化祭の芸能発表会の観覧
参加費 300円

問合せ 福祉西グループ



けんこうプラン21講演会

「けんこうプラン21」市民ワーキンググループでは、「健康快適都市誰もが安全・安心に暮らせるまち」の実現に向けて、講演会を開催します。ぜひ、ご参加ください。

とき 12月1日(金)午後1時30分～3時30分

ところ 文化勤労会館 小ホール

演題 「仲間と支えあうコミュニケーションと健康づくり」

講師 米村洋一氏(東京都NPO地域交流センター)

申込み 11月22日(水)までに西保健センターへ。

小・中学生

総合体育館無料開放

◇アリーナ

とき 毎週土曜日午前9時～正午。ただし、4日・18日は除く。

◇卓球室(市民ホール)

とき 毎週土曜日午前9時～正午。ただし、4日・18日は除く。

◇トレーニング室(中学生のみ)

とき 毎週土曜日午前9時～正午。※ なお、保護者も無料です。室内用の靴をご持参ください。

問合せ スポーツグループ

第1回北名古屋けんこうウォーキング大会

「けんこうプラン21」市民ワーキンググループと健康づくり推進員が主催する、ウォーキング大会を開催します。

とき 11月12日(日)午前8時30分～(受付午前8時)。小雨決行。

ところ 文化の森周辺

集合場所 文化勤労会館東側

対象 健康な方ならどなたでも参加できます。幼児や小学校低学年児は、保護者と一緒にご参加ください。

持ち物 タオル・水筒

申込み 11月9日(木)までに西保健センターへ。

生涯学習講座作品展

とき 11月17日(金)・18日(土)午前9時～午後5時、19日(日)午前9時～午後3時

ところ 東公民館

作品 水彩画、書道、絵手紙

問合せ 東公民館

※ 駐車場が足りませんので、自転車や徒歩でお越しください。

受講生が半年間にわたり、基礎からじっくり学びました。ぜひご覧ください。



ゴスペルコンサート

とき 11月11日(土)午後3時～(午後2時30分開場)

ところ 総合体育館 市民ホール

内容 オーハッピーデー、アメージンググレース、島唄等

整理券 文化勤労会館、東公民館、生涯学習グループ(東庁舎)で配布します。

主催 北名古屋ゴスペルクワイヤー

問合せ 四谷美津子 ☎090(6092)4779

生涯学習講座でゴスペルに挑戦した皆さんの発表会です。美しい歌声を堪能ください。

11月の
図書館
歴史民俗資料館

休館日: 6日(月)・13日(月)
・20日(月)・27日(月)
・30日(木)

東図書館 ☎(25) 3600
西図書館 ☎(25) 6406
歴史民俗資料館 ☎(25) 3600

東図書館《今月の催し》

- ◇ちびっこ映画会
とき 第2・4日曜日午前10時30分
 - ◇子ども放送局
とき 第1〜4土曜日午前11時
 - ◇サンデーロードショー
とき 第3日曜日午後1時30分
 - ◇紙芝居会
とき 第1土曜日午後2時
 - ◇お話し会
とき 第3土曜日午後2時
- 問合せ 東図書館

東図書館リサイクルフェア

資源の有効利用のため、約4000冊の図書資料を無料配布します。

また、家庭に読まなくなった本がある方は、合わせてリサイクルとして配布しますので、12月2日(土)までに東図書館へお持ちください。

とき 12月3日(日)午前9時〜午後3時

ところ 東図書館 会議室2

内容 1人5冊まで配布します。なお、5冊以上のセット本は1セットを5冊とします。

問合せ 東図書館

西図書館《今月の催し》

- ◇ミニシアター
とき 毎週日曜日午後2時
 - ◇おはなし会
とき 毎週土曜日午前11時
- 問合せ 西図書館



市指定無形文化財



市の無形文化財に指定されている『能田徳若万歳』の公開稽古が行われます。あなたも伝統芸能の一端に触れてみませんか。

「能田」は地名、「徳若」は鎌倉時代の人名から名づけられたこの芸能は、尾張地方に伝わる初春の祝福芸の一つとして伝承されてきました。

とき 11月19日(日)午後7時〜9時
(毎月第3日曜日に実施)

ところ 能田公民館(能田引免地69)

内容 院経五穀の舞、七福神ばやし等

「能田徳若万歳」を継承する保存会員を募集しています。ぜひ、ご参加ください。

お問い合わせは、能田徳若万歳保存会(長瀬昭夫) ☎(21)2375へ。

エンジョイ!!人形劇

毎月第1土曜日は、親子で楽しめる人形劇を行っています。

今回は、今年で創立40年を迎える人形劇団「もぐら」の皆さんによる人形劇。さて、「やんすけ」は何人出てくるのでしょうか。ぜひ、お楽しみに。

とき 11月4日(土)午前11時〜11時45分

ところ 文化勤労会館 会議室

定員 120人(先着順)

出演 人形劇団もぐら

演題 「やんすけとやんすけとやんすけと」

問合せ 文化勤労会館

家庭教育フォーラム

地区推進大会

尾張地区「子どもに語ろう」推進事業として、家庭教育フォーラムを開催します。

とき 11月25日(土)午後0時50分〜4時20分

ところ 小牧市市民会館

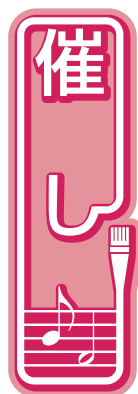
対象 小中学生の保護者、子育て支援者、子育てに関心のある方等

演題 「現代親子模様 親と子の関係は子どもとの成長とともに変化する」

講師 谷田貝公昭氏(目白大学教授)

申込み 11月8日(水)までに生涯学習グループへ。

暮らしの情報



囲碁・将棋大会

文化協会では、年に1度自慢の腕を競い合う、恒例の囲碁・将棋大会を開催します。ふるつてご参加ください。

将棋大会

とき 12月3日(日)午前9時～午後5時

ところ 総合体育館

対象 市内在住・在勤の18歳以上の方

参加費 500円

申込み 11月22日(水)までに東公民館または文化勤労会館へ。

囲碁大会

とき 12月10日(日)午前9時～午後5時

ところ 総合体育館

対象 市内在住・在勤の18歳以上の方

参加費 1000円

申込み 11月30日(木)までに東公民館または文化勤労会館へ。



西春日井絵画展

西春日井社会教育主事等連絡協議会では、公募による絵画展を開催します。

とき 12月9日(土)、10日(日)午前10時～午後4時

ところ 文化勤労会館 展示室

応募資格 北名古屋市、清須市、豊山町、春日町内在住・在勤の方

応募規定 日本画、洋画、水彩画で10号以内(額を含む)のもの。水彩画は、45センチ×45センチ以内のもの。

募集点数 各市町10点以内(1人1点・先着順)

申込み 11月30日(木)までに生涯学習グループ(東庁舎)へ。

西春日井商店街

西春日井商店街協同組合では、毎年恒例の「駅前楽市」を開催します。18回目となる今回は、フリーマーケットやもちつき大会、大福引き会など楽しいイベントがいっぱいです。また、「西春日井スポーツクラブ」によるチャレンジ広場なども行われます。家族そろって、お越しください。

とき 11月26日(日)午前10時～

ところ 西春日井商店街

問合せ ワタセイ ☎(21)00663



親と子の子育て講座

とき 12月12日(火)午前10時～正午

ところ 文化勤労会館 小ホール

対象 就園前の乳幼児の親

定員 30人(先着順)

内容 「子育てにおける父親・母親の役割」

講師 江口昇勇氏(愛知学院大学教授・臨床心理士)

申込み 11月6日(月)から北子育て支援センター ☎(22)5517へ。



家族介護教室

高齢者の健康管理について具体的に学びます。日ごろの介護で気をつけたいポイントがわかります。ぜひご参加ください。

とき 11月21日(火)午後1時～

ところ 文化勤労会館 研修室

対象 高齢者を介護している家族や介護に関心のある方

定員 25人(先着順)

内容 「高齢者の健康度を測る」

講師 鋤柄智子氏(日本福祉大学社会福祉総合研修センター)

申込み 11月6日(月)から福祉東グループへ。

総合体育館トレーニング室 インストラクター指導

総合体育館(トレーニング室)では、次の日程でインストラクターによる指導および体力測定を行います。

○インストラクター指導

とき 11月11日(土)・13日(月)

午前9時～午後1時、5日(日)

午後1時～5時、16日(木)・28

日(火)午後5時～9時

○体力測定(予約制)

とき 11月24日(金)午後1時～

5時。1人40分間。

※ なお、1回につき大人300円、

小人(中学生)100円のトレーニング室使用料が必要となります。

問合せ スポーツグループ



申込み 社会福祉協議会

デジカメ講習会

デジタルカメラの性能と撮影の基本、写真の活用などを分かりやすく解説します。初心者の方でも安心して学べますので、ぜひご参加ください。

とき 11月25日(土)、12月2日(土)・9日(土)・16日(土)午前10時～正午(全4回)

ところ 市役所西庁舎分館

対象 市内在住・在勤の方

定員 10人(先着順)

講師 大鹿廣明氏(日本広告写真家協会会員)

内容 デジタルカメラの選び方のポイント、撮影の基本、デジカメ

写真の活用法、撮影写真のプリント技、デジカメ写真の補正など
持ち物 デジタルカメラ(お持ちの方のみ)

パートタイム労働ガイダンス

パートタイマーの「知っておくと便利で役立つ知識や情報」が学べる講習会です。

とき 11月21日(火)午後1時30分～3時30分

ところ 市役所東庁舎 第3会議室

対象 パート就労希望者またはパート就労者

定員 20人(先着順)

内容 社会保険、税金、法律などの制度について。働く前の心構え

について
講師 (財)21世紀職業財団雇用管理アドバイザー

申込み 11月1日(水)午前9時から

(財)21世紀職業財団愛知事務所
☎052(586)7222へ。

パートタイマーでお悩みの方

パートタイマーに関する社会保険、年金、税金、労働基準法などの相談や情報の提供を無料で行います。

とき 11月21日(火)午前10時30分～正午

ところ 市役所東庁舎 市民相談室

相談員 (財)21世紀職業財団雇用管理アドバイザー

問合せ (財)21世紀職業財団愛知事務所

☎052(586)7222



臨時職員募集

文化勤労会館

募集人員 1人

応募資格 おおむね60歳以下の健康でパソコン操作ができる方

勤務内容 会館管理業務

勤務日 文化勤労会館開館日(おもに毎週火曜日から日曜日まで)のうち週5日以内で勤務を指示した日(祝日も含む)

勤務時間 午前8時30分～午後5時15分および午後4時30分～9時30分

勤務場所 文化勤労会館

給与 時給830円
採用日 12月1日(金)(予定)
申込み 履歴書(市販のもの)を添えて、11月17日(金)までに東図書館へ。

図書館

募集人員 1人

応募資格 おおむね50歳以下の健康でパソコン操作ができる方

勤務内容 図書館受付業務

勤務日 東図書館開館日(おもに毎週火曜日から日曜日まで)のうち週5日以内で勤務を指示した日(祝日も含む)

勤務場所 東図書館

給与 時給830円
採用日 12月1日(金)(予定)
申込み 履歴書(市販のもの)を添えて、11月17日(金)までに東図書館へ。

給与 時給830円
採用日 12月1日(金)(予定)
申込み 履歴書(市販のもの)を添えて、11月17日(金)までに東図書館へ。

『六十歳のつどい』参加者募集!



人生の区切りともいえる60歳を迎えた皆さんをお招きし、「六十歳のつどい」を開催します。これは、60歳を境に自分の健康づくりと地域との関わりを見つめ直し、これからの地域での生きがいづくり、仲間づくり、そして積極的な社会参加へのきっかけとさせていただくため開催します。

対象 昭和21年4月2日から22年4月1日生まれの方

とき 平成19年1月27日(土)午前10時～午後3時

ところ 文化勤労会館大・小ホール

内容 講演会、パーティなど

講師 大野恒夫氏(尾西病院院長)

参加費 2,500円(当日徴収します)

申込み 12月15日(金)までに、住所、氏名、生年月日を社会福祉協議会支所へお知らせください。

暮らしの情報



西春日井福祉社会職員募集

西春日井福祉社会では、特別養護老人ホーム等の入居者および利用者の生活を援助する介護職員を募集します。

職種 正規職員、嘱託・パート職員

募集人員 若干名

応募資格

○正規職員 ホームヘルパー2級以上の資格をお持ちのおおむね50歳までの健康な方

○嘱託・パート職員 ホームヘルパー2級以上の資格をお持ちのおおむね60歳までの健康な方

申込み 履歴書(市販のもの)を添えて、社会福祉法人西春日井福祉社会 法人事務局(清須市清洲1-6-1 清須市役所清洲庁舎内) ☎052(408)0515へ。

※ 勤務日、勤務時間、給与等は相談に応じます。

自衛官募集

応募資格 平成2年4月2日から4年4月1日生まれまでの中学校卒業者または中等教育学校の前期修了者(平成19年3月卒業見込みを含む)

試験期日 平成19年1月13日(土)
申込み 平成19年1月9日(火)までに自衛隊愛知地方協力本部小牧地域事務所 ☎(73)21900へ。

無料耐震診断募集

民間木造住宅の無料耐震診断の希望者を募集します。診断員は、県の耐震診断員養成講習を受講した地元の建築士ですので、安心して診断とアドバイスが受けられます。

対象住宅 昭和56年5月31日以前に着工された在来軸組構法および伝統構法の木造住宅(戸建て、長屋、共同住宅、併用住宅で貸家を含む)で、2階建て以下のもの。

対象 住宅の所有者

募集数 100棟(先着順)

申込み 施設管理グループ(西庁舎)

県立名古屋高等技術専科 入校生募集

募集科目

○システム設計科(2年間)

○建築デザイン科(2年間)

応募資格 高等学校卒業程度の学力を有するおおむね30歳以下の方(平成19年3月卒業見込みを含む)

定員

○システム設計科 30人

○建築デザイン科 20人

入校・授業料 入校検定料4400円、入校料5650円、授業料5万7600円(年額)

選考日 12月8日(金)

申込み 11月30日(木)までに県立名古屋高等技術専門校 ☎052(917)6711へ。



サンタが家にやってくる 希望者募集!

西春日井商工会青年部が主催するクリスマス企画『青年部サンタがあなたの家にやってくる』への希望者を募集します。これは、青年部員がサンタクロースとなって12月24日(日)に応募者の家へプレゼントをお届けするものです。ぜひ、ご応募ください。

対象 市内在住の保育園・幼稚園児を持つ家族

定員 30組。応募者が多数の場合は抽選となります。

申込み 所定の用紙(西春日井商工会または文化勤労会館にあります。西春日井商工会ホームページからもダウンロードできます。)に必要事項を記入し、11月24日(金)までに西春日井商工会青年部 ☎(25)0001へ。



児童手当をご存知ですか

児童手当は、次代を担う児童の健全な育成と家庭における生活の安定を目的として手当を支給する制度で、小学校修了前までの児童を養育している方に支給されます。

ただし、前年の所得(1月から5月までの手当は前々年)が一定額以上の場合には、所得制限により支給されません。

支給対象となる児童を養育している方で、まだ請求をしていない場合は、児童グループ(東庁舎)または福祉総合窓口(西庁舎)へ請求してください。

なお、手当の支給は、請求があった月の翌月分からになります。

問合せ 児童グループ

保育料の振替(11月分)

保育料の口座振替ができるよう、預貯金額の確認をお願いします。

振替日 11月6日(月)

問合せ 児童グループ



献血

とき 11月12日(日)午前10時～

正午。午後1時～3時

ところ 文化勤労会館

対象 16歳から69歳までの健康な

方(65歳以上の方は、60歳を超えてからの献血経験のある方に限る)

持ち物 免許証等(本人確認のできるもの)、献血手帳(お持ちの方のみ)

問合せ 社会福祉協議会

万歩計をお貸しします

市民の皆さんの健康づくりのために、万歩計を貸し出します。毎日の健康づくりにお役立てください。1日1万歩を目標とし、内臓脂肪を減らしましょう。

対象 市内在住の方
貸出場所 東・西保健センター
申込み 東・西保健センター



家計簿をさしあげます

平成19年用の家計簿を無料で配布します。ぜひ、ご応募ください。

応募資格 市内在住の方

配布部数 350冊(1世帯1冊とし、応募者多数の場合は抽選とします。)

申込み 往復はがきに必要事項を記入し(左図のとおり)、11月20日(月)までに産業グループへ。(20日必着)

※ 抽選結果は、11月30日(木)までに「返信用はがき」で通知します。

【往復はがき】

返信(表)	往信(裏)	往信(表)	返信(裏)
郵便番号 あなたの氏名	家計簿希望 ①あなたの氏名 ②あなたの住所 ③あなたの電話番号 ④受取場所 (「西庁舎」階受付) または「東庁舎産業グループ」のどちらかを記入)	〒481-8501 産業グループ行 (住所不要) 北名古屋役所	記入しない

浄化槽を新設する皆さんにお知らせ

浄化槽法(第7条)に基づき、新設した浄化槽については、設置後に検査(法定検査)を受けなければなりません。

県では、10月から建築確認の完了検査または浄化槽設置届出の際にあわせて、検査手数料の振込証明書のコピーを提出していただくことになりました。水環境を守るために、皆さんのご協力をお願いします。

お問い合わせは、(社)愛知県浄化槽協会 ☎052(481)7160へ。

教えて! 浄化槽の検査 Q&A

Q なぜ検査が必要なの?

A 新しく設置した浄化槽の工事が適切に行われ、有効に働いているかどうかを検査するためです。浄化槽法では「浄化槽を新しく設置した者は、使用開始後3か月から8か月の間に指定検査機関による検査を受けなければならない」と定めています。

Q だれが検査するの?

A 浄化槽の法定検査は、知事の指定した機関(指定検査機関)でなければ行うことができません。愛知県では、(社)愛知県薬剤師会、(社)愛知県浄化槽協会、(財)中部微生物研究所が指定検査機関となっています。設置する場所によって担当する指定検査機関が異なり、北名古屋市は(社)愛知県浄化槽協会が窓口となります。

Q どのような検査なの?

A 検査には、次の3つがあります。
外観検査: 設置の状況や水の流れ方等の状況を検査します。
水質検査: 浄化能力を確認するため、BOD、pH、透視度等を測定、分析します。
書類検査: 保守点検記録等を確認し、浄化槽の管理状況を確認します。

Q どのように手続きをするの?

A 検査手数料を(社)愛知県浄化槽協会宛てに振り込んで検査を依頼します。振り込み後、振込金受取書または払込金受領証のコピー(2部)を、浄化槽工事完了報告書(4部)または浄化槽設置届(4部)の3枚目と4枚目にホッチキスで綴じて(社)愛知県浄化槽協会の窓口へ提出してください。



暮らしの情報



青色決算・年末調整説明会

名古屋西税務署では、平成18年分の青色決算および年末調整に関する説明会を開催します。

○青色決算(個人)説明会

とき 11月21日(火)午前10時～正午

ところ 総合体育館

持ち物 事前に郵送された説明資料

○年末調整(法人)説明会

とき 11月21日(火)午後1時30分～3時30分

ところ 総合体育館

持ち物 事前に郵送された説明資料

問合せ 名古屋西税務署 ☎052(522)8226-1

税の無料相談

師勝町商工会では、青色事業所得者を対象に、記帳指導相談を行います。

とき 12月5日(火)午前10時～午後4時

ところ 師勝町商工会館

申込み 11月6日(月)から師勝町

商工会 ☎(22)5411へ。

個人事業税 第2期分

個人事業税第2期分の納期限は、11月30日(木)です。11月中旬に名古屋北部県税事務所から納税通知書が送付されますので、納期限までに最寄りの金融機関または名古屋北部県税事務所の収納窓口でお納めください。

なお、本年度からipay-easy(ペイジー)に対応しているインターネットバンキングまたはATMを利用して納付できるようになりました。ぜひ、ご利用ください。

問合せ 名古屋北部県税事務所 ☎052(531)6304

11月の納税

○国民健康保険税 第6期

○十五ヶ用水賦課金 全期

納期は、11月30日までです。

『愛知県最低賃金』改正

県内の事業所で働く、常用、臨時パートなどすべての労働者に適用される「愛知県最低賃金」が、10月1日から時間額694円に改正されました。

なお、県の産業別最低賃金は、今回の改正に伴い調査審議中ですのでご注意ください。

問合せ 名古屋西労働基準監督署

☎052(481)0533

文化勤労会館、東公民館、体育・学校施設 利用抽選会のお知らせ

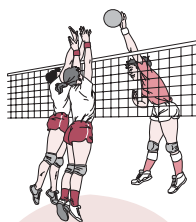
文化勤労会館、東公民館および体育・学校施設の利用抽選会を下記のとおり行います。お問い合わせは、生涯学習グループまたはスポーツグループへ。

文化勤労会館 <2月分>

とき 12月1日(金)午前8時50分～
受付：午前8時35分～
ところ 文化勤労会館 エントランスホール

東公民館 <2月分>

とき 12月1日(金)午前9時～
受付：午前8時50分～
ところ 東公民館 第2集会室



体育・学校施設 <12月分>

◇市民グラウンド・中学校夜間照明 (師勝・訓原・西春・白木・天神中学校)

とき 11月11日(土)午前8時40分～
受付：午前8時30分～
ところ 総合体育館 大・小会議室

◇二子テニスコート

とき 11月4日(土)午前8時40分～
受付：午前8時30分～
ところ 総合体育館 市民ホール

◇学校施設(体育館・テニスコート)

とき 11月11日(土)午前9時40分～
受付：午前9時30分～
ところ 総合体育館 大・小会議室

名古屋市「路上禁煙地区」

名古屋市では、「路上禁煙地区」の道路上(車道・歩道上)でたばこを吸うことが禁止されています。7月1日からは、違反者に対して2000円の過料を科しています。

路上禁煙に関するQ&A

Q どうして「路上禁煙地区」を指定したの？

A 人込みでの喫煙は、やけどをしたり被服を焦がすなど、周囲の人にとっても危険な行為です。公共の場所をみんなが安全で快適に利用できるよう、安心・安全・快適な例に基づき、現在、名古屋駅、栄金山、藤が丘の4地区を路上禁煙地区として指定しています。

Q 「路上禁煙地区」では何が禁止されているの？

A 道路上(車道、歩道上)でたばこを吸うことが禁止されます。歩道に喫煙し、自転車で乗っている

るときはもちろん、立ち止まってたばこを吸うこともできません。また、火のついたたばこを持つこともできません。

Q 「路上禁煙地区」の道路上でたばこを吸ったらどうなるの？

A 巡回中の名古屋職員が喫煙者に対し、たばこの火を消すように注意および指導し、2000円の過料を支払っていただきます。その際、領収書をお渡しします。

※ 名古屋職員は写真身分証明書を携帯し、注意をする際に名古屋職員であることを名乗ります。

Q どうやって2000円の過料を支払うの？

A 名古屋職員にその場で現金をお支払いいただけます。その場で支払いができない場合は、支払期限までに当日お渡しする納付書で金融機関から振り込んでいただけます。

問合せ 名古屋市環境局事業部 ☎ 052(672)26095

公共施設等の連絡先

- 市役所西庁舎・東庁舎
代表 ☎ (22) 1111
☎ (23) 6111
- 市役所西庁舎分館
☎ (22) 1111
- 文化勤労会館・西公民館
☎ (25) 5111
- 東公民館 ☎ (22) 4560
- 東図書館 ☎ (25) 3600
- 西図書館 ☎ (25) 6406
- 歴史民俗資料館
☎ (25) 3600
- 総合福祉センターもえの丘
☎ (26) 2888
- 健康ドーム
☎ (23) 7006
- 総合体育館
☎ (24) 0661
- 東保健センター
☎ (23) 4000
- 西保健センター
☎ (24) 1551
- 社会福祉協議会本所
☎ (22) 1111
(西庁舎分館内)
- 社会福祉協議会支所
☎ (26) 2700
(総合福祉センターもえの丘内)
- 回想法センター
☎ (24) 5337
(旧加藤家住宅内)
- 陽だまりハウス
☎ (25) 8118
- シルバー人材センター本部・西支所
☎ (21) 0810
- シルバー人材センター東支所
☎ (21) 3103

みんなで追放！飲酒運転 ~その一杯で全てを失いますか~

県内でも、飲酒運転による交通死亡事故が多発しています。罰則強化後も、依然となくならない飲酒運転による交通事故。一緒にいるあなたにも、責任があります。

家族では・

- 家族に飲酒運転をさせない。
- 車で来た客には、お酒を勧めない。

職場では・

- 飲酒の影響が残っている者には、車を運転させない。
- 会社の飲み会などで運転する者にお酒を勧めない。

お店では・

- 運転する客には、酒類を提供しない。

かけがえない家族
かけがえない命
事故によって失ったものは
二度と戻りません
安全運転や安全行動など
交通事故の防止につとめましょう

現在、県内では交通事故死「ストップ・ザ・ワースト」ファイナル100日作戦を実施しています。全国ワースト1位返上に、皆様のご協力をお願いします。

交通事故死『ストップ・ザ・ワースト』

ファイナル100日作戦実施 -9月21日~12月29日-



子どもに関する 電話相談

育児への不安、いじめ、児童虐待など
気軽にご相談ください!

子ども・家庭110番

県中央児童・障害者相談センターの家庭支援相談員が、家庭での悩みや問題などの相談に応じます。

とき 月曜日～金曜日午前9時～午後5時

連絡先 ☎0522(9553)4152

児童虐待相談

「児童虐待では」と思われることがあったら、すぐにご相談ください。

とき 月曜日～金曜日午前8時30分～午後5時

連絡先 児童グループおよび県中央児童・障害者相談センター ☎0522(9661)72500

※ 緊急の場合、夜間対応可。

教育相談

いじめや不登校など、学校教育に関する悩みなどの相談に、電話や面接で応じます。

とき 毎週火・木・金曜日午前9時～午後4時

ところ 適応指導教室「あけぼの」(高田寺起返18)

連絡先 ☎(24)4152



子育て相談

保育士が、子育ての不安や悩みなどの相談に応じます。

◇電話相談

とき 月曜日～金曜日午前9時～午後4時

連絡先 ☎(22)5151

◇面接相談(予約制)

とき 月曜日～金曜日午前9時～午後4時

連絡先 ☎(26)7763

◇発達相談(予約制)

とき 月曜日～金曜日午前10時～午後3時

連絡先 ☎(26)7763

精神障害者と 家族のための相談

NPO法人太陽では、精神障害者を対象とした制度や家庭での介護などについての相談に応じます。

とき 11月9日(木)午前10時～正午

ところ 健康ドーム

問合せ NPO法人太陽 ☎(25)0631

※ 相談は予約制ですが、希望者がなければ当日でも受け付けます。

教育相談・乳幼児教室

音に反応しない、名前を呼んでも振り向かない、1歳を過ぎててもことばが出ないなどのお子さんでお悩みの保護者は、愛知県立一宮聾学校の教育相談・乳幼児教室にご相談ください。

教育相談では、悩みや子育てへのアドバイス、聞こえに関する簡単な検査を、また乳幼児教室では、聞こえやことばに障害のあるお子さんと保護者を対象にした個別支援を行っています。

申込み 電話またはファクスで愛知県立一宮聾学校(一宮市大和町安賀字上西之杵30) ☎0586(45)6000(ファクスは0586(43)4462)へ。

たんぼぼ相談

「聞く、話す、読む、書く、計算する」などの行為、または不注意、多動性、衝動性、対人関係などで困難を示すお子さんでお悩みの保護者は、愛知県立一宮東養護学校の教育相談(たんぼぼ相談)をご利用ください。

保護者の皆さんが抱えている疑問や不安、悩みについて一緒に考えましょう。

申込み 電話またはファクスで愛知県立一宮東養護学校(一宮市丹羽字中山11511) ☎0586(51)5311(ファクスも同番号)へ。

木造住宅耐震改修相談

市が実施する木造住宅の耐震診断を受けた方を対象に、地元の建築士が耐震改修の相談に応じます。

とき 11月21日(火)午後1時～4時

ところ 市役所西庁舎 第3会議室
相談員 (社)愛知建築士会名古屋西支部の建築士

定員 6人(先着順)

申込み 11月8日(水)から施設管理グループへ。



相談コ～ナ～



各種相談をご利用ください。詳しくは、各窓口へ。

相談名	とき	ところ	相談員	問合せ
こども相談	随時 10:00～16:00	東庁舎児童グループ	市の児童相談員	児童グループ
こども相談（出張）	11月8日（水）10:00～15:00	北子育て支援センター	市の児童相談員	児童グループ ※予約制
	11月22日（水）10:00～15:00	西子育て支援センター		
女性相談	11月2日（木）10:00～12:00	西庁舎分館相談室	県の女性相談員	福祉（東・西）グループ
	11月16日（木）10:00～12:00	東庁舎市民相談室		
母子家庭等就業相談	11月22日（水）10:00～12:00	西庁舎分館相談室	県の就業相談員	児童グループ
	11月22日（水）13:30～15:30	東庁舎市民相談室		
母子自立支援相談	随時 10:00～16:00	東庁舎児童グループ	市の母子自立支援員	児童グループ
母子自立支援相談（出張）	毎週水曜日 10:00～12:00	西庁舎分館相談室		
心身障害者相談	11月14日（火）10:00～12:00	東庁舎市民相談室	身体障害者相談員 知的障害者相談員	福祉（東・西）グループ ※電話での相談可
	11月22日（水）10:00～12:00	西庁舎分館相談室		
法律相談	11月9日（木）9:00～12:00	総合福祉センターもえの丘相談室	弁護士	社会福祉協議会 ※予約制
	11月16日（木）・12月7日（木） 9:00～12:00	西庁舎分館会議室		
司法書士相談	11月21日（火）13:00～16:00	総合福祉センターもえの丘相談室	司法書士	社会福祉協議会 ※予約制
心のケア相談	11月21日（火）9:00～12:00	総合福祉センターもえの丘相談室	全日本カウンセリング協議会認定カウンセラー	社会福祉協議会
	12月5日（火）9:00～12:00	西庁舎分館相談室		
ボランティア相談	11月15日（水）13:30～15:30	総合福祉センターもえの丘ボランティア専用室	ボランティア活動実践者、社会福祉協議会職員	社会福祉協議会
心配ごと相談	11月14日（火）9:00～12:00	西庁舎分館相談室	社会保険労務士等	社会福祉協議会
	11月14日（火）13:30～16:30	総合福祉センターもえの丘相談室		
マンション相談	11月21日（火）10:00～12:00	西庁舎分館相談室	マンション管理士、宅地建物取引主任者、シニアライフアドバイザー	社会福祉協議会 ※予約制
年金相談	毎週月・木曜日 9:00～12:00	東庁舎市民グループ	年金相談員	市民（東・西）グループ ※年金手帳持参
	毎週火・金曜日 9:00～12:00	西庁舎市民グループ		
広聴相談（行政一般）	随時 9:00～17:00	西庁舎内会議室等	市職員	企画・広報グループ ※予約制

成人保健事業

成人保健事業の予約・申込み・お問い合わせは西保健センター
(☎24-1551)へ

名称	実施日	会場	時間	対象・詳細
成人健康相談	11月7日(火)・12月5日(火)	西保健センター	13:30~15:30	持ち物:健康手帳 内容:血圧測定、尿検査、栄養・健康相談
心の健康相談 (要予約)	11月7日(火)・12月5日(火)	西保健センター	13:30~15:30	内容:不安・イライラ・不眠など心に関する健康相談
歯科相談	11月7日(火)	総合福祉センターもえの丘	10:00~11:30	内容:歯科健診、保健指導
バランス料理教室 (要予約)	11月11日(土)	健康ドーム	10:00~12:30	対象:市内在住・在勤の方 持ち物:エプロン、ふきん、三角巾、ボールペン 参加費:500円(材料費) 定員:20人(先着順) 内容:栄養の話、調理実習 ※11月6日(月)までに申込みください。

お知らせ

高齢者インフルエンザ予防接種

10月16日以降に指定医療機関以外でインフルエンザ予防接種を受けられた65歳以上の方は、補助金を交付しますので、東・西保健センターへ申請してください。

手続きに必要なもの

医療機関で使用した予診票、領収書、振込先の口座番号(郵便局以外)、印かん

師勝保健所からのお知らせ

予約・申込み・お問い合わせは、師勝保健所 ☎(23)5811へ。

難病医療相談 ※予約制

とき 11月15日(水) 午後1時30分~4時
ところ 師勝保健所 第一相談室
対象 神経系難病療養者とその家族
定員 4人
内容 神経系の病気(パーキンソン病、脊髄小脳変性症、多発性硬化症、筋萎縮性側索硬化症など)の症状や治療法、療養生活に関する相談

相談員 真野和夫氏(名古屋第一赤十字病院医師)

早川勝氏(名古屋第一赤十字病院理学療法士)

申込期限 11月13日(月)

認知症等普及啓発地域シンポジウム

認知症について正しい知識を持っていただき、地域ぐるみで認知症の方やその家族を支援する「認知症サポーター」を育てるため、『認知症等普及啓発地域シンポジウム』を開催します。

とき 11月25日(土) 午後1時30分~4時

ところ 総合体育館

内容 遠藤英俊氏(国立長寿医療センター包括診療部長)による講演「認知症を学び地域で支えよう」、ビデオ上映、シンポジウム

心の健康相談 ※予約制

とき 11月の毎週木曜日 ただし、23日・30日は除く。午後1時30分~2時30分

ところ 師勝保健所

歯科相談 ※予約制

とき 11月2日(木) 午前9時30分~11時(毎月第1木曜日)

ところ 師勝保健所



日曜日、祝日に急病人が出たとき

休日診療

内科・小児科(9:30~16:30)

東部休日急病診療所
☎(23)0122
西部休日急病診療所
☎052(503)8277

救急病院をご紹介します
「救急医療情報センター」☎(81)1133

外科(10:00~17:00)

日付	外科	所在地
11月 3日(金)	きとう医院 ☎052(400)7211	清須市 寺野
5日(日)	西春整形外科 ☎(21)5521	北名古屋市 西之保
12日(日)	しろしたクリニック ☎052(400)3755	清須市 西田中
19日(日)	新居外科 ☎(23)2200	北名古屋市 井瀬木
23日(木)	びわじま整形外科 ☎052(505)8778	清須市 西枇杷島町
26日(日)	済衆館病院 ☎(21)0811	北名古屋市 鹿田
12月 3日(日)	師勝整形外科 ☎(23)4181	北名古屋市 鹿田

歯科(9:30~11:30)

歯科	所在地
西春歯科 ☎(23)9511	北名古屋市 鹿田
みえき歯科 ☎(25)8020	北名古屋市 高田寺
西村歯科医院 ☎052(501)8254	清須市 西枇杷島町
鈴木歯科医院 ☎(28)4202	豊山町 豊場
菱川歯科 ☎(23)9795	北名古屋市 鹿田
普山田歯科医院 ☎052(503)7108	清須市 西枇杷島町
水野歯科医院 ☎(23)2345	北名古屋市 片場

母子保健事業

母子保健事業の予約・申込み・お問い合わせは東保健センター
(☎23-4000)へ

名称	実施日	会場	時間	対象・詳細
母子健康手帳発行	11月6日(月)・13日(月)・ 20日(月)・12月4日(月)	東保健センター	10:00~10:30 (受付9:45~10:00)	持ち物：妊娠届出書、ボールペン 内容：母子健康手帳の使い方や妊娠中の 過ごし方などについて説明
	11月1日(水)・15日(水)・ 22日(水)	西保健センター		
たまごサークル	11月15日(水)	西保健センター	10:30~12:00	対象：妊娠中の方 持ち物：母子健康手帳 内容：ビデオ上映、交流会等
ひよこサークル	11月7日(火)	西保健センター	受付13:00~13:10	対象：2~11か月児と親 持ち物：母子健康手帳 内容：身体計測、交流会等
パパママ教室 (要予約)	1日目 11月7日(火) 2日目 11月8日(水)	西保健センター	13:10~15:20	持ち物：母子健康手帳、ボールペン 1日目：お父さんの妊婦体験沐浴実習、交 流会 2日目：分娩の経過と呼吸法、妊婦中の栄 養と生活
	※ 託児を希望される方は、3日前までに健康ドーム内の子育て 支援室 ☎(22)7601へお問い合わせください。			
4か月児健診 ※ BCG予防接 種も行います。	11月27日(月)	東保健センター	1日~15日生まれ 受付13:00~13:15 16日以降生まれ 受付13:45~14:00 BCGのみの方 受付13:30~14:00	対象：平成18年7月生まれの子 持ち物：母子健康手帳、すこやか手帳の子 育てアンケート、BCG予診票、 バスタオル、体温計、ボールペン ※ 6か月未満児でBCG未接種の場合は、 ご相談ください。
	11月10日(金)	西保健センター	受付13:00~13:45 BCGのみの方 受付14:00~14:45	
10か月児健診	11月8日(水)	東保健センター	1日~15日生まれ 受付13:00~13:15 16日以降生まれ 受付13:45~14:00	対象：平成18年1月生まれの子 持ち物：母子健康手帳、オムツ、ミルク、 着替え
	11月14日(火)	西保健センター	受付13:00~13:45	
1歳6か月児健 診	11月22日(水)	東保健センター	1日~15日生まれ 受付13:00~13:15 16日以降生まれ 受付13:45~14:00	対象：平成17年4月生まれの子 持ち物：母子健康手帳、歯ブラシ、コップ、 タオル
	11月17日(金)	西保健センター	受付13:00~13:45	
3歳児健診	11月15日(水)	東保健センター	1日~15日生まれ 受付13:00~13:15 16日以降生まれ 受付13:45~14:00	対象：平成15年11月生まれの子 持ち物：母子健康手帳、視力・聴力検査票、 歯ブラシ、コップ、タオル ※ 視力・聴力の検査は自宅で行ってき てください。
	11月16日(木)	西保健センター	受付13:00~13:45	
育児・母乳・発 達相談	11月21日(火)	西保健センター	9:30~11:00	持ち物：母子健康手帳 ※ 母乳相談・発達相談は要予約
子ども健康相談	11月24日(金)	鍛冶ヶー色児童館	10:00~11:00	持ち物：母子健康手帳
ポリオ	11月20日(月)・21日(火)	東保健センター	受付13:15~14:00	対象：生後3か月~7歳6か月未満児 ※ 地区割は「平成18年度成人・母子保 健事業日程表」をご覧ください。
	11月21日(火)・29日(水)	西保健センター		
個別接種(三種混 合・MRワクチン) (要予約)	指定医療機関にあらかじめ電話などで予約してください。			持ち物：母子健康手帳、予防接種予診票、 健康保険証、乳幼児医療費受給者証 ※ 体調の良い時に接種を受けてください。

※ 11月13日(月)に予定していた『まりもちゃんの会』は、都合により中止になりました。

イベント 施設情報

WATCH

11 2006
NO.008

北名古屋市の人口 (10月1日現在)

総人口	79,142人	(+ 72)
男性	39,808人	(+ 54)
女性	39,334人	(+ 18)
世帯数	30,556世帯	(+ 64)

ラジオは、暮らしに密着して用いられ、親しまれてきました。そして、そこから流れてくるニュースや歌謡曲が人々の暮らしを彩っていました。

歴史民俗資料館には、約8000枚のレコード、500点余りのラジオが收藏されています。今回は、これらを用いてラジオや歌謡曲の変遷を展示していきます。懐かしのあの曲、あのラジオから、当時の自分を思い起こし、昔をたどってみてください。



♪ラジオと歌謡曲と暮らしとあの頃の私♪

憧れの歌声はあのラジオから聞こえた

■ 歴史民俗資料館 企画展

と き / 11月1日(水)～平成19年1月30日(火)
午前9時～午後5時
ところ / 歴史民俗資料館(熊之庄御榊53)
問合せ / 歴史民俗資料館 ☎(25) 3600



呈茶会

と き 11月12日(日)午前10時～午後3時
(なくなり次第終了します)

呈茶券 300円

■ 国登録有形文化財『旧加藤家住宅』特別公開

と き / 11月3日(金)～5日(日)、12日(日)午前10時～午後4時

ところ / 旧加藤家住宅(六ツ師704-1)

問合せ / 歴史民俗資料館 ☎(25) 3600