

Kitanagoya City
SINCE.2006



北名古屋

広報

6月
2006

- 22 イベント・施設情報
- 21 いきいき健康ガイド
- 19 相談コーナー
- 12 暮らしの情報
- 10 VIVA きたなごや
- 7 水防訓練
- 5 平成19年度市職員募集
- 4 「夏まつり」参加者募集
- 3 市長・市議会議員一般選挙結果
- 2 市長就任のあいさつ

北名古屋市誕生を祝うハーモニー



KITANAGOYA CITY

『健康快適都市』の実現に向けて・・・

「市民の融和」で合併効果を

最大限に生かそう！



就任のあいさつ

北名古屋市長 長瀬 保

このたびの市長選挙により、市民の皆様のご支援をいただき、初代の北名古屋市長に当選させていただきました。身に余る栄誉であり、深く感謝を申し上げます。市長就任後、1か月ほどが経過いたしました。市民の皆様への期待をお聞きするたびに、私に課せられました責任の重大さを今更ながら痛感しております。

さて、北名古屋市の目下の課題は、市民の融和であります。合併の成果がすぐに現れるかどうかは、旧師勝町として旧西春町の皆様の融和がどれだけ進むかにかかっております。市民融和によって生まれる一体感や連帯意識から、新しい郷土愛や文化が生まれ、市民の活動舞台である北名古屋市が大きく育つものと考えております。そして、私に課せられた最大の課題は、北名古屋市の将来像を明確に掲げ、まちづくりの具体的な内容とその計画的な実現手法を市民の皆様にお示しすることです。幸いにして、合併協議会において、「健康快適都市」を将来像として掲げた新市建設計画が策定されております。これを基本に市民の皆様参加を得て「新市総合計画」を策定し、具体的な施策のもと、計画的に事業を進めたいと考えております。合併の効果を生かした行財政改革を実現し、国に頼らず自前の福祉施策ができる「自立都市」、市民が健康で生き生きと生活できる「健康都市」、そして安心・安全に暮らせる「快適都市」が、「健康快適都市」の目標でございます。

私は、市政を運営するに当たっては、市民の声を積極的に聴き、市民の目で物事を見て、市民の感性を大切に、市民のためにより良い選択、判断をしてみたいと考えております。市民の皆様には、北名古屋市民として、「愛する郷土は自らの手で作り上げる」という意識で、行政とともにまちづくりを推進していただきますよう、お願いを申しあげまして、就任のあいさついたします。

市長および市議会議員一般選挙 投票結果

市議会議員一般選挙結果(得票順)

定数：24人

	候補者名	得票数(票)
当	太田たかのり	2,772
当	松田イサオ	2,258
当	海川つねあき	1,748
当	塩木とし子	1,747
当	桂川まさのり	1,713
当	ひえい政敏	1,702
当	かなさき慶子	1,554
当	堀場弘之	1,450
当	長瀬のりやす	1,438
当	沢田さとし	1,332
当	平野ひろやす	1,318
当	青山きよいち	1,204
当	黒川サキ子	1,172
当	山田金紀	1,126.380
当	寺川あい子	1,091
当	渡辺紘三	1,054
当	茶納くにお	1,049
当	のりづき章	1,032
当	大野あつし	1,016.480
当	大しまはるまさ	989
当	牧野たかはる	936
当	上野まさみ	854.610
当	神田かおる	847
当	いしま江美子	815
—	田上光徳	790
—	ごとう愛三	756
—	田中まさみ	733.390
—	谷口あきのぶ	714
—	山田けんじ	675.620
—	上西しげお	493
—	大野ぶんぜん	118.520

※ 小数点以下の票は、同一の氏または名の投票により生じた按分票によるものです。



当日有権者数 61,135人
投票者数 37,058人
投票率 60.62%
投票総数 37,055票
有効投票数 36,499票
按分切捨て票数 0票
無効投票数 556票
持ち帰り、その他 3票

4月23日に行われた市長および市議会議員一般選挙の投票結果は、下記のとおりです。

選挙に関するお問い合わせは、市選挙管理委員会(行政グループ)へ。

市長選挙結果(得票順)

	候補者名	得票数(票)
当	長瀬たもつ	20,292
—	鈴木よしひこ	5,762
—	山下たかよし	5,740
—	大原久直	4,299

当日有権者数 61,135人
投票者数 37,057人
投票率 60.62%
投票総数 37,057票
有効投票数 36,093票
按分切捨て票数 0票
無効投票数 964票
持ち帰り、その他 0票

投票区別投票結果(市長選挙)

投票区名	当日有権者数(人)	投票者数(人)	投票率(%)
薬師寺保育園	3,100	1,758	56.71
東公民館	3,250	2,009	61.82
六ツ師保育園	3,128	1,736	55.50
師勝東小学校	2,466	1,330	53.93
師勝中学校	2,967	1,682	56.69
鹿田北保育園	3,205	1,829	57.07
師勝西小学校	4,132	2,303	55.74
若宮公民館	1,350	747	55.33
鹿田南保育園	2,069	1,197	57.85
高田寺学習等共用施設	2,631	1,501	57.05
あけぼのふれあい会館	1,729	840	48.58
久地野公民館	2,099	1,075	51.21
二子公民館	2,123	1,206	56.81
法成寺	2,645	1,429	54.03
徳重	3,642	1,781	48.90
石橋	1,813	1,102	60.78
中之郷	2,488	1,356	54.50
弥勒寺	2,813	1,388	49.34
西之保第一	1,852	1,018	54.97
西之保第二	1,523	931	61.13
沖村	3,371	1,831	54.32
九之坪第一	2,190	1,105	50.46
九之坪第二	1,983	1,092	55.07
九之坪第三	2,566	1,340	52.22
期日前投票	—	3,471	—
合計	61,135	37,057	60.62

※ 不在者投票分は、指定投票区である西之保第二投票区に含まれています。

参加者
募集!

夏まつり

模擬店
盆踊り
アトラクション

北名古屋市平盆まつり(旧西春町平盆まつり)、
市民まつり(旧しかつまつり)に参加していただ
く方を募集します。ぜひ、ご応募ください。



平盆まつりは、
平和事業と納涼盆
踊りを一つにした
イベントです。

北名古屋市平盆まつり (旧西春町平盆まつり)

と き 8月5日(土)・6日(日)
午後5時～9時
ところ 文化勤労会館周辺

○エコ屋台(模擬店)

模擬店を出店していただける方を募集します。
(原則として、1団体1店。2日間にわたって出
店できる方)

出店数 43店(応募者多数の場合は抽選)
応募資格 市内在住・在勤・在学の方で構成す
るアマチュア団体

○盆踊り協力団体

やぐらで盆踊りを踊っていただける方を募集
します。

応募資格 市内在住・在勤・在学の満10歳以上
の方で構成する8～10人の団体
曲 目 西春音頭、師勝音頭、明日があるさ、
マツケンサンバⅡ、ふれあい音頭、
郡上節、炭坑節、相馬盆唄、河内音頭

○アトラクション

歌や楽器演奏、演芸などのアトラクションで参
加していただける方を募集します。

応募資格 市内在住・在勤・在学の方で構成す
るアマチュアの団体または個人

お申込みは、6月1日(木)から15日(木)まで
に企画・広報グループ(西庁舎)へ。



市民まつり (旧しかつまつり)

と き 8月6日(日)
午後6時～9時
ところ 師勝中学校運動場

○模擬店

模擬店を出店していただける方を募集します。
(原則として、1団体1店。飲物は除きます)

出店数 10店(先着順)
出店料 2,000円
応募資格 市内在住・在勤・在学の方で構成す
るアマチュアの団体または個人

○バンド・和太鼓演奏

ステージイベントとして、バンドや和太鼓演奏
をしていただける方を募集します。

募集数 5団体(先着順)
応募資格 市内在住・在勤・在学の方で構成する
団体
演奏時間 1団体15分以内(楽器のセットおよび
撤去の時間を含む)

○アトラクション

歌や踊りなどのエネルギッシュなアトラクション
で、会場を盛り上げていただける方を募集します。

募集数 10団体(先着順)
出演時間 1団体5分以内

○運営ボランティア

運営にご協力いただける方を募集します。

応募資格 市内在住・在勤・在学の高校生以上
の方

お申込みは、6月12日(月)から23日(金)まで
に生涯学習グループ(東庁舎)へ。

北名古屋市職員(大学・短大卒)採用試験のご案内

平成19年度の職員(事務職・保健師・保育士)採用候補者試験を次のとおり行います。
お問い合わせは、人事・秘書グループへ。

試験区分	事務職	保健師	事務職 (身体障害者)	保育士
採用人数	4人程度	1~2人	1~2人	1~2人
受験資格	①昭和51年4月2日以降に生まれた方で、大学を卒業された方、または来年3月までに卒業見込みの方 ②昭和53年4月2日以降に生まれた方で、短大を卒業された方、または来年3月までに卒業見込みの方 *保健師は、保健師資格のある方または来年4月までに保健師資格を取得見込みの方	昭和51年4月2日以降に生まれた方で、次の①②③に該当する方 ①身体障害者手帳の交付を受け、自力で通勤ができ、介護者なしで職務が遂行できる方 ②大学・短大を卒業された方、または来年3月までに卒業見込みの方 ③活字印刷文による出題に対応できる方	昭和51年4月2日以降に生まれた方で、次の①②③に該当する方 ①身体障害者手帳の交付を受け、自力で通勤ができ、介護者なしで職務が遂行できる方 ②大学・短大を卒業された方、または来年3月までに卒業見込みの方 ③活字印刷文による出題に対応できる方	①昭和55年4月2日以降に生まれた方で、大学を卒業された方、または来年3月までに卒業見込みの方で(*)に該当する方 ②昭和57年4月2日以降に生まれた方で、短大を卒業された方、または来年3月までに卒業見込みの方で(*)に該当する方 *保育士資格のある方または来年3月までに保育士資格を取得見込みの方
試験内容	第1次	教養試験(択一式)、専門試験(保健師、保育士のみ)、適性検査		
	第2次	集団討論、作文試験		
	第3次	個人面接		
試験日	第1次	7月23日(日)午前9時~		
	第2次	8月下旬予定		
	第3次	10月下旬予定		
試験会場	北名古屋市役所西庁舎大会議室および東庁舎大会議室(受験者数により変更する場合があります。)			
提出書類	採用試験申込書(所定の用紙) 卒業証明書または卒業見込証明書(卒業証書の写しでも可) 保健師・保育士資格取得者は免許証等の写し(取得見込みの場合は不要) 身体障害者は身体障害者手帳の写し			
受付期間	6月5日(月)~23日(金) ※土・日曜日を除く。郵送の場合は6月22日(木)までの消印有効。			
応募の手続き	所定の用紙に必要事項を記入し、人事・秘書グループ(市役所西庁舎3階)へ提出してください。郵送の場合は、封筒の表に「職員採用」と朱書きし、〒481-8531北名古屋市役所人事・秘書グループへ郵送(書留)してください。 ※実施要項配布場所:人事・秘書グループ(西庁舎)、児童グループ(東庁舎)、東・西保健センター(ホームページからもダウンロードできます。)			

※高校卒業者募集については、9月に試験の実施を予定しています。詳細は後日広報等でご案内します。

**国民健康保険に加入の方は
所得の申告が必要です**

7月、平成18年度の国民健康保険税(国保税)額が決定される月です。また所得の申告をされていない方は、所得の有無にかかわらず、早急に申告をしてください。

国保税は、その年に必要とされる医療費から皆さんが病院の窓口で支払われる一部負担金や国等の補助金を差し引いた額として算出されます。また、国税の算定は、被保険者の皆さんの所得および資産に応じて1世帯ごとに決定されます。

なお、申告書の内容により、所得金額が一定基準以下の場合には、保険税が軽減される場合があります。

◇次の方は、国保税の申告をする必要はありません

○所得税または住民税の申告をした方およびその被扶養者となった方

○給与支払報告書(会社などで年末調整された方)または公的年金等支払報告書が提出されている方

お問い合わせは、市民(東・西)グループへ。

介護保険を利用した 住宅改修費の申請方法が変わりました

①住宅改修についてケアマネジャーに相談



介護保険の住宅改修費補助の手続きが、事前申請になりました。これは、全国的に問題となっている悪質な事業者による改修や、利用者の身体の状況に
適当でない改修を防止するためです。

なお、申請書類は、福祉(東・西)グループにあります。

お問い合わせは、福祉(東・西)グループへ。

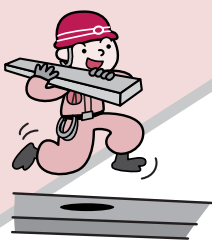
②申請書類の一部を福祉グループに提出

- 介護保険住宅改修費支給申請書
 - 住宅改修が必要な理由書
 - 工事費見積書
 - 住宅改修後の完成予定の状態がわかるもの
(写真または簡単な図を用いたもの)
- これらの書類は、確認後、一旦お返しします。



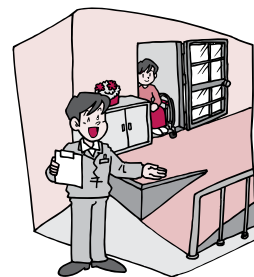
後日、改修費の保険給付分が
指定の銀行口座に入金されます。

③改修工事着工



④工事終了後、福祉グループへ支給の申請

- 住宅改修に要した費用の領収書
- 工事費内訳書
- 住宅改修の完成後の状態を確認できる写真(工事箇所ごとの改修前と改修後のそれぞれの写真で、撮影日がわかるもの)
- 住宅所有者の工事承諾書(住宅所有者が利用者でない場合、家族でも必要です)
- すべての書類



- 負担限度額認定の申請**
昨年10月から介護保険サービスの「居住費」と「食費」が保険給付の対象外となりましたが、所得の低い方は負担限度額認定(補足給付)を受けると負担額が減額されます。
- なお、認定を受けるには申請が必要となります。
- 対象** 介護老人福祉施設(特別養護老人ホーム)や介護老人保健施設、介護療養型医療施設に入所されている方、またはショートステイやデイサービス、デイケアを利用されている方で、次の第1・第2・第3段階に該当する方
- 第1段階**
- 市町村民税世帯非課税の老齢福祉年金受給者
 - 生活保護受給者
- 第2段階**
- 市町村民税世帯非課税で、課税年金収入額(*)と合計所得金額の合計が80万円以下の方

介護保険サービス
を受けるには
申請が必要です!



- 第3段階**
- 市町村民税世帯非課税で、利用者負担第2段階以外の方
- *課税年金収入額は、老齢退職者年金等の収入額をいい、遺族・障害年金等の非課税年金収入は対象としません。
- 介護認定の申請**
介護保険は介護を必要とする方と、その家族を支えていくためにつくられた制度です。介護保険のサービスを利用するには、市役所へ申請をして介護が必要であると認定を受けていただくことが必要です。
- 次のようなことで困っていたら介護認定の申請をしましょう。
- 毎日の生活で、困ることが多くなってきた
 - からだの不自由で思うように動けない
 - 家族だけでの介護で負担が大きすぎる
- 対象**
- 65歳以上の方
- 原因に関係なく、介護が必要になった方
- 40歳以上65歳未満の方
- 老化が原因とされる病气(初老期における認知症や脳血管疾患など)で介護が必要になった方
- 利用料** 原則として費用の1割
お問い合わせは、福祉西グループへ。

防災ほっとメール をご利用ください！

「防災ほっとメール」は、避難勧告などの災害時の緊急情報を携帯電話で閲覧できるだけでなく、Eメールアドレスを登録することで、最新の情報が自動的に受信できるシステムです。

登録先

<http://www.anshin-bousai.net/~kitanagoya/>

※ i モード、ボーダフォンライブ!、Ezウェブに加入が必要です。

防災ほっとメールでは、次のサービスが受けられます。

- 災害時緊急情報
気象情報や市の災害対策状況を掲載します。
 - 災害時緊急メール
登録者に避難勧告の発令などの緊急情報をメールでお知らせします。
 - 避難場所検索
避難所の開設状況や場所を略図で見ることができます。
 - 救急・休日・夜間医療機関
ケガや病気などの治療可能な医療機関の連絡先を見ることができます。
 - 安否情報
避難所へ避難している方を確認することができます。また、「自分の状況」を登録することで、家族があなたの安否を確認することができます。
- ※ 登録は無料ですが、災害時緊急メールを着信すると、各携帯電話会社の通常のポケット料金（1件あたり2円程度）が必要となります。

家族で防災会議を開く

大雨による水害や大規模地震が発生した場合、落ち着いて行動できるように家族全員で防災会議をしましょう。

- 避難場所を確認する
旧両町の水害マップ等で避難場所（公共施設）と避難経路を確認しておきましょう。
- 気象情報に注意する
ラジオやテレビなどの気象情報（注意報・警報など）に注意しましょう。
- 非常持ち出し品を準備する
懐中電灯やラジオ、医薬品、家族全員の食料と飲料水を3日分備蓄しておきましょう。

水防訓練

に参加しましょう

と
き

7月2日(日)午前9時〜正午

中江川排水機場および合瀬川
左岸堤防(片場八反地内)



東海豪雨を教訓に、自主防災会や防災関係機関が協力して、災害から自己を守るとともにお互いに助け合うという意識行動ができるよう実践型の水防訓練を行います。

訓練参加者の募集は、河川流域の自主防災会を通じて行いますので、ぜひ参加ください。また、訓練当日は、災害情報の伝達訓練として、午前9時ごろから防災行政無線(同報系)でサイレンや避難勧告などの放送をするほか、訓練会場周辺の交通規制を行いますので、ご理解とご協力をお願いします。

お問い合わせは、防災グループへ。

自主防災訓練に参加しましょう

町内会などを単位とした自主防災会の開催する防災訓練に積極的に参加して、防災に対する心構えや知識を身につけましょう。

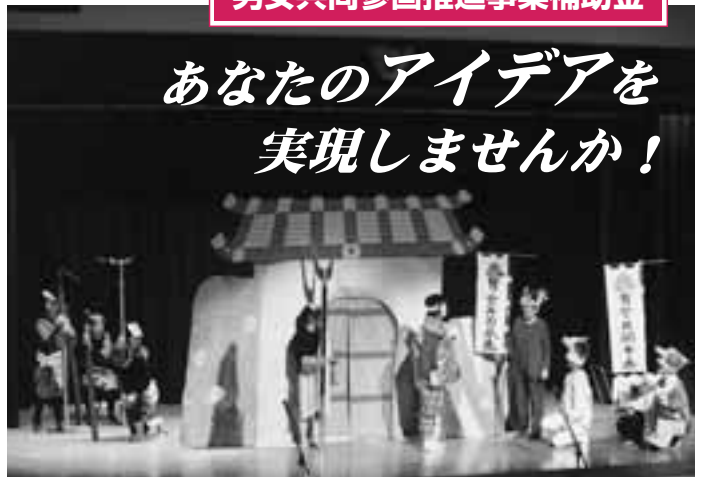
もしも・・・のために

サイレンや避難勧告などの
放送をします



男女共同参画推進事業補助金

あなたのアイデアを
実現しませんか！



応募資格 市内在住・在勤・在学の方5人以上で構成するグループまたは団体(新たに結成したグループも可)

補助金額 1団体(1企画) 20万円まで

申込み 所定の申請書(生涯学習グループにありません。ホームページからダウンロードもできます)に企画案(事業計画書等)を添えて、6月29日(木)までに生涯学習グループ(東庁舎)へ。

選考方法 書類審査後、団体代表者参加の選考会(7月中旬に開催)で決定します。

お問い合わせは、生涯学習グループへ。

参画で職場に活気家庭にゆとり
6月23~29日は、「男女共同参画週間」です

男女共同参画推進事業補助は、市民の皆さんが行う男女共同参画を推進する事業等を支援する制度です。

対象事業 8月上旬から、平成19年3月31日までに北名古屋市男女共同参画推進条例の目的に沿った講演会、映画会、啓発誌の発行、講座、意識調査、起業支援など

対象経費 講演費、協力者への謝礼、講師等の交通費および宿泊費、印刷物のデザイン料、チラシやポスターの印刷費、郵送料、会場使用・設営料、機器リース料、講師等の食料代など

北名古屋市体験活動支援センター
がスタートします！



子どもたちを育てる環境を充実させることを目的に「北名古屋市体験活動支援センター」を開設しました。

何をするとところ？

- 体験活動支援バンク
体験活動の指導や支援をしてくださる方をボランティアとして登録し、指導者の情報を集めます。
- 体験活動の指導者や支援者の紹介
体験活動を企画する方へ指導者や支援者を紹介します。
- 子どもたちのボランティア活動の支援
個別ニーズや受け入れ条件の確認を行い、ボランティア活動を支援します。

開設日 毎週月・水・金曜日午前9時～午後4時
場所 市役所(東庁舎)生涯学習グループ内

お問い合わせは、生涯学習グループへ。

体験活動支援センターでは、指導者、支援者として活動いただける方を募集しています。あなたの知識や技術を子どもたちのために役立ててみませんか？

児童手当の現況届は提出されましたか？

現在、児童手当を受給している方は、平成18年度児童手当現況届を6月30日(金)までに提出してください。

この現況届は、6月1日現在の児童の養育状況などを確認するもので、引き続き児童手当を受けられるかどうかを確かめるためのものです。現況届を提出されないと、6月分以降の児童手当が受けられなくなりますので、必ず提出してください。

提出するもの

- 現況届(事前に必要事項を記入してください)
- 健康保険被保険者証(共済加入者証)の写し。ただし、国民年金に加入している方は必ず

要ありません。

○平成18年1月2日以後に北名古屋市に転入した方は、前住所地の市町村長が証明した18年度(平成17年分)の児童手当用所得証明書

※ なお、法改正により受給可能になった方(4年生以上の児童のみを養育している方、17年度所得が限度額を超過していた方)は、現況届を提出する必要はありません。ただし、平成18年1月2日以降に転入した方は18年度(平成17年分)の児童手当用所得証明書の提出が必要で、お問い合わせは、児童グループ(東庁舎)へ。

第1回 北なごや「おはなし大賞」

作品大募集

子どもの個性と想像力を伸ばす試みの一つとして、「北なごやおはなし大賞」の作品を募集します。これは、皆さんが考えたオリジナルの楽しいおはなしを募集するもので、大賞に選ばれた作品は人形劇となって来年の「パペットフェスタ」で発表されます。家族やお友だちといっしょでも応募できます。ぜひ、ご応募ください。

お問い合わせは、パペットフェスタ実行委員会(生涯学習グループ内)へ。



- 応募資格** 小・中学生(市外の方でもかまいません)
- 応募規定** 人形劇のシナリオを想定したあらすじを、1,200字以内(400字詰め原稿用紙3枚以内)で応募してください。未発表、オリジナルの作品に限ります。1人で何点でも応募できます。グループでの応募も可能です。
- 応募締切** 7月11日(火)まで(当日消印有効)
- 応募方法** 原稿用紙の裏に、住所、氏名、学校名、学年、電話番号(グループのときは代表者のもの)、作品の題名を明記してください。
- 送り先** 〒481-8501 北名古屋市役所 東庁舎 生涯学習グループ「おはなし大賞」係
Eメール (shogai@city.kitanagoya.lg.jp)
- 審査発表** 8月19日、20日に開催される「北なごやパペットフェスタ2006」で発表します。



検察審査員にご協力を!

検察審査会は、衆議院議員の選挙権を有する方の中から選ばれた11人の検察審査員によって構成されます。検察審査員は、各市町村が選定した検察審査員候補者の中から、選挙人名簿をもとに公平な「くじ」で行われるため、皆さんも選ばれる可能性があります。

もし、検察審査員候補者や検察審査員、補充員に選ばれた場合は、民意を検察制度に反映させるため、ぜひご協力ください。

ご利用ください! 検察審査会

「交通事故等の犯罪の被害にあったが、検察官がその加害者を起訴してくれない。」このような不満をお持ちの方は、名古屋第一・第二検察審査会事務局 ☎052(203)1611へ。

パペットフェスタ 出演団体募集

「人形のまち北なごやパペットフェスタ」のふれあいステージの参加者を募集します。音楽、演芸、手品、漫才など、どんなものでも結構です。皆さんでパペットフェスタを盛り上げてください。

とき 8月19日(土)・20日(日)
ところ 文化勤労会館

対象 市内在住・在勤の方で構成する団体

申込み 応募用紙(生涯学習グループにあります)に必要事項を記入し、6月12日(月)までに生涯学習グループ(東庁舎)へ。

定率減税のお知らせ

平成18年度の個人住民税は、所得割額の7・5%相当額が減税されます。ただし、2万円が限度となります。

定率減税の実施方法

○サラリーマン(特別徴収者)に対する定率減税は、定率減税額を控除した後の年税額を、6月から翌年5月までの12か月間で徴収します。

○事業所得者、公的年金受給者(普通徴収者)に対する定率減税は、定率減税額を控除した後の年税額を、第1期(6月)から第4期(翌年1月)までの4回で徴収します。お問い合わせは、税務東グループへ。

VIVA! きたなごや



修学旅行（東京都 上野公園にて）
師勝中学校

5/9~11



西之保・九之坪児童館「地域探検隊」
みそ蔵（九之坪地内）

4/22



児童防犯教室
西春小学校

5/10



味噌樽のフタを見つめる児童



長野県大桑村に苗木200本を寄贈

5/13

北名古屋市と友好関係にある長野県大桑村で開催された植樹祭に、市長をはじめ74人が参加しました。この植樹祭は、森林の持つ役割や緑を守る大切さなど、自然環境への関心を深めるため毎年開催されるもので、本市もヤマツツジの苗200本を贈呈しました。式典では、西春少年少女合唱団の演奏や大桑村の児童たちによるコカリナ演奏なども行われ、自然との結びつきを更に深めました。





5/7

西春・師勝少年少女合唱団合同演奏会(表紙も同じ)

「北名古屋市誕生記念コンサート」として行われた2つの合唱団による演奏会は、合唱ミュージカルなどそれぞれの発表に加え、北名古屋シティ管弦楽団の協力による合同演奏会も行われ、訪れた多くの市民に感動を与えました。



中之郷自治会は、(財)自治総合センターの宝くじ助成を受け、机やイス、テントなどを購入しました。



4/22

子ども書体験
東図書館



5/11

バドミントン教室：バドミントン協会主催
市総合体育館



5/7

カラオケ発表会：ひがし歌謡クラブ主催
市総合体育館



4/24

長瀬市長初登庁
市役所西庁舎

暮らしの情報



もえの丘 青空市場

取れたての新鮮な野菜等を販売します。ただし、商品がなくなり次第終了します。

とき 6月4日(日)午前8時30分～(毎月第一日曜日開催)

ところ 総合福祉センターもえの丘

東側

問合せ 社会福祉協議会

おしゃべりサロン

親子でからだを動かすことで、心と体もリフレッシュさせます。

とき 7月14日(金)午前10時～

正午

ところ 健康ドーム 軽運動室

対象 就園前の乳幼児

定員 30組

内容 親子で体操

申込み 6月5日(月)から西子育て支援センター ☎(25) 5155へ。



寿大学

《老人クラブ東地区》

とき 6月21日(水)午後1時30分～3時30分

ところ 総合体育館 市民ホール

内容

○講演 「お年寄りを狙う悪質商法」

○講師 中央県民生活プラザ相談員

○演芸 「漫才」

○演芸者 なんべい&さやか

参加費 300円

持ち物 出席簿

問合せ 福祉西グループ

『憩いの家』臨時休館

憩いの家「ごかえ荘・さくら荘・ふたば荘」は、寿大学開催のため6月21日(水)は休館とします。

いきいき健康クラブ定例会

《老人クラブ西地区》

とき 6月16日(金)午前10時30分～午後3時

ところ 文化勤労会館

内容

午前の部

○講演 「与生を生きる」

○講師 生田亮俊氏(林證寺住職)

午後の部

○演芸 「漫談」

○演芸者 足立秀夫氏

参加費 300円

問合せ 福祉西グループ

カローリング大会

どなたでも参加できます。家族そろってご参加ください。

とき 6月25日(日)午前9時～

ところ 健康ドーム アリーナ

参加費 1人300円

申込み 6月12日(月)までに鴨田

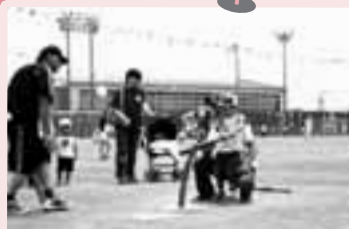
スポーツクラブ事務局 ☎(22) 4480または北名古屋ふれあい

スポーツクラブ事務局(スポーツグループ)へ。



スポーツ祭

へ出かけよう!



体育協会では、親子で、お友だち同士で、いろいろなスポーツに楽しく挑戦できる「スポーツ祭」を開催します。

とき 6月18日(日) 午前10時～午後2時

ところ 師勝中学校グラウンド

駐車場 師勝小学校グラウンド

内容 ターゲットインディアカ、ストラックアウト、ティールボールなど

お問い合わせは、体育協会(総合体育館内)へ。

小・中学生

総合体育館無料開放

◇アリーナ

とき 毎週土曜日午前9時～正午

◇卓球室(市民ホール)

とき 毎週土曜日。ただし、10日は除く。

◇トレーニング室(中学生のみ)

とき 毎週土曜日午前9時～正午

※ なお、保護者も無料です。室内用の靴をご持参ください。

問合せ スポーツグループ

6月の
図書館
歴史民俗資料館

休館日：6月5日(月)・12日(月)
・19日(月)・26日(月)
・30日(金)

東図書館 ☎(25) 3600
西図書館 ☎(25) 6406
歴史民俗資料館 ☎(25) 3600

東図書館 《今月の催し》

- ◇ちびっこ映画会
とき 第2・4日曜日午前10時30分～
 - ◇子ども放送局
とき 第1～4土曜日午前11時～
 - ◇サンデーロードショー
とき 第3日曜日午後1時30分～
 - ◇紙芝居会
とき 第1土曜日午後2時～
 - ◇お話し会
とき 第3土曜日午後2時～
- 問合せ 東図書館

西図書館 《今月の催し》

- ◇ミニシアター
とき 毎週日曜日午後2時～
 - ◇子ども放送局
とき 第1～4土曜日午前11時～
 - ◇おはなし会
とき 毎週土曜日午前11時～
- 問合せ 西図書館
- ストーリーテリング**
絵本や人形などは使わず、ゆつたりと皆さんに語りかけるおはなし会です。想像力をかきたて、心を豊かにします。
とき 6月17日(土)午後3時～3時30分

毎月第1土曜日は

**エンジョイ！
人形劇**

毎月第1土曜日は、人形劇でお楽しみください。

とき 6月3日(土)午前11時～
ところ 文化勤労会館 リハーサル室
上演 人形劇団とんとんとん
演目 「ラっくんのぼうけん」「ちょっとステキな誕生日」
定員 120人(先着順)

とき 7月1日(土)午前11時～
ところ 文化勤労会館 リハーサル室
上演 人形劇団やとつかめ
演目 未定です。お楽しみに！
定員 120人(先着順)

お問い合わせは、生涯学習グループへ。

西図書館を休館します

6月22～30日

ところ 文化勤労会館 会議室
対象 5歳以上
申込み 西図書館で入場整理券を配布しています。
問合せ 西図書館

西図書館は、6月22日(木)から30日(金)まで図書の特検のため休館します。
これに伴い、6月3日(土)から6月21日(水)まで、貸出期間を3週間、貸出冊数を15冊(CD、カセットは5冊、ビデオ、DVDは1冊に変更します。
なお、休館中のCD、カセット、ビデオ、DVD、紙芝居のブックポストへの返却は破損の恐れがありますので、絶対しないでください。

回想法スクール

昔なつかしい生活用品などを教材に、グループで思い出を語り合い、回想を楽しむスクールです。

回想法は、一定期間続けることで、心や脳を活性化し、老化や物忘れの予防に効果があると言われていています。元気なうちに体験することが鍵です。

とき 7月21日から9月8日まで
の毎週金曜日午後1時30分～2時30分(全8回)

ところ 憩いの家さかえ荘

対象 市内在住のおおむね65歳以上の方

定員 10人(先着順)

申込み 6月1日(木)から福祉東グループ(東庁舎)へ。



暮らしの情報



親子水泳教室

初心者のお子さんを対象とした、親子でふれあいながら楽しく参加できる教室です。

とき 7月24日(月)～28日(金)
午前10時～11時30分(全5回)
ところ 市民プール
対象 4歳から9歳までのお子さんと保護者
定員 20組(先着順)
参加費 1人1000円
申込み 6月8日(木)午前9時から参加費を添えて総合体育館へ。
問合せ スポーツグループ

少年少女バスケットボール教室

バスケットボールを基礎から親切に教えます。

とき 7月24日(月)～28日(金)
午前10時～11時30分(全5回)
ところ 総合体育館 アリーナ
対象 中学生以下
定員 30人(先着順)
参加費 1000円(スポーツ保険料)
持ち物 運動のできる服装、室内用靴
申込み 6月8日(木)午前9時から

ら参加費を添えて総合体育館へ。
問合せ スポーツグループ

バウンドテニス教室

子どもからお年寄りまで気軽に参加できるスポーツです。基礎から親切に教えます。

とき 6月11・18日(日)、7月2・16・23日(日)午後1～3時(全5回)
ところ 師勝北小学校体育館
対象 市内在住・在勤の方
参加費 1500円(スポーツ保険料)
持ち物 運動のできる服装、室内用靴
申込み 6月5日(月)までに参加費を添えて総合体育館へ。
問合せ スポーツグループ

パートタイム労働ガイダンス

パートタイマーの「知っておくと便利で役立つ知識や情報」が学べる講習会です。

とき 6月20日(火)午後1時30分～3時30分
ところ 市役所東庁舎 第3会議室
対象 パート労働希望者またはパート労働者
定員 20人(先着順)
内容 社会保険、税金、法律などの制度について。働く前の心構えについて
講師 (財)21世紀職業財団雇用管理アドバイザー
申込み 6月1日(木)午前9時から(財)21世紀職業財団愛知事務所 所 ☎052(586)7222へ。

レクリエーション指導者養成講習会

レクリエーションの指導者をめざす方、各種団体指導者、レクリエーションに関心のある方等を対象に、指導者養成講習会を開催します。気軽に参加ください。

なお、本講習会を受講すると、(財)日本レクリエーション協会公認「レクリエーションインストラクター資格取得単位」の一部として認定されます。

とき 6月7日～7月5日までの毎週水曜日 午後7時～8時45分(全5回)
ところ 総合体育館等
対象 市内在住・在勤の方
定員 30人(先着順)
参加費 500円(資料代)
内容 ①コミュニケーション・ワーク(アイスブレイキングの実習)
②レク支援の理論(レク支援者の役割)
③レク種目の実際(チャレンジ・ザ・ゲーム〈必修A〉)
④レク組織の経営論(「クラブ」を育てる・運営する)
⑤レク種目の実際(ウォーキング〈選択〉)
持ち物 運動のできる服装、室内用靴、筆記用具
申込み 6月6日(火)までに総合体育館へ。電話・FAX(23)0502でも受け付けます。
お問い合わせは、スポーツグループへ。

パートタイマーに関することでお悩みの方

パートタイマーに関する社会保険、年金、税金、労働基準法などの相談や情報の提供を無料でいきます。

とき 6月20日(火)午前10時30分～正午
ところ 市役所東庁舎 市民相談室
相談員 (財)21世紀職業財団雇用管理アドバイザー

お問い合わせは、(財)21世紀職業財団愛知事務所 ☎052(586)7222へ。

**総合体育館トレーニング室
インストラクター指導**

総合体育館（トレーニング室）では、次の日程でインストラクターによる指導および体力測定を行います。

○インストラクター指導

とき 6月6日（火）・16日（金）
午後5時～9時、10日（土）・21日（水）午前9時～午後1時、12日（月）・25日（日）午後1時～5時

○体力測定（予約制）

とき 6月12日（月）午後1時～5時
問合せ スポーツグループ

**高齢者のための
フィットネス教室**

健康な毎日を過ごすためには、筋力を維持することが重要です。指導員と運動機器を使って、自分にあったトレーニングをしてみませんか。

とき 7月4日～8月8日の毎週
火曜日午前9時30分～11時30分（全6回）。ただし、3回目のみ7月19日（水）

ところ 総合体育館

対象 60歳以上の健康な方

定員 20人

参加費 1回3000円（トレーニング室使用料）

申込み 6月1日（木）から福祉東

グループ（東庁舎）へ。

「心身の健康づくり」セミナー

心の悩み、ストレスなどを和らげる講座です。気軽に参加ください。

○第1回「心身の健康づくり」

とき 7月4日（火）午前10時～11時30分

ところ 文化勤労会館 小ホール

講演 「うつ病を予防するために」

講師 日本福祉大学社会福祉学部
心理臨床学科教授

○第2回「心身の健康と運動」

とき 8月3日（木）午後1時30分～3時

ところ 健康ドーム

講師 愛知県健康づくり振興事業
団講師（運動指導員）

○第3回「心身の健康と栄養」

とき 8月25日（金）午後1時30分～3時

ところ 健康ドーム

講演 「地域における精神保健の現状」

講師 精神保健福祉士、管理栄養士

申込み それぞれ

開催日の1週間前までに、西保健センターへ。



厚生労働省の委託事業 シニアワークプログラム				
シルバー人材センター 技能・介護講習会				
講習	日時	ところ	定員	内容
草刈	7月6日（木）午前10時～午後2時	シルバー人材センター東支所	20人	肩掛け草刈機・ハンマーナイフ等による実技・手入れ
襖・障子①	7月11日（火）・12日（水）午前10時～午後3時	シルバー人材センター東支所	15人	襖・障子の張替えの実技（2日間コース）
襖・障子②	9月13日（水）・14日（木）午前10時～午後3時	シルバー人材センター本部	15人	
剪定①	8月1日（火）・2日（水）午前10時～午後3時	シルバー人材センター東支所	15人	庭木の剪定の知識と実技（2日間コース）
剪定②	8月24日（木）・25日（金）午前10時～午後3時	シルバー人材センター本部	15人	
塗装	11月7日（火）・8日（水）午前10時～午後3時	シルバー人材センター東支所	15人	初心者向けの実技を中心とした講習（2日間コース）
毛筆・筆耕	7月26日（水）・27日（木）午後1時～4時	シルバー人材センター本部	15人	毛筆による宛名書き・賞状書きの実技、用具の基礎知識（2日間コース）
介護①	9月20日（水）午前10時～午後3時	シルバー人材センター東支所	15人	高齢者の健康管理の話と介護の実技
介護②	11月16日（木）午前10時～午後3時	シルバー人材センター本部	15人	
救命救急①	8月10日（木）午前9時30分～午後1時	シルバー人材センター東支所	20人	心肺蘇生法、応急処置（普通救命講習修了証発行）
救命救急②	11月8日（水）午前9時30分～午後1時	シルバー人材センター本部	20人	
料理①	9月29日（金）午前10時～午後1時	文化勤労会館	15人	健康料理実習
料理②	10月6日（金）午前10時～午後1時	東公民館	15人	



対象：市内在住でおおむね55歳から65歳までの健康な高齢求職者（先着順）
申込み：シルバー人材センター本部・西支所 ☎(21)0810 西之保中社8番地
シルバー人材センター東支所 ☎(21)3103 高田寺起返18番地

受講料・テキスト・材料代無料

暮らしの情報

募集



臨時職員(調理員)募集

職種 給食調理員

募集人員 若干名

応募資格 おおむね50歳までの健康な方

業務内容

調理および洗浄業務

勤務時間 月々金曜日午前8時30分

午後4時15分(ただし、小中学校および保育園の給食実施日)

勤務場所 東または西給食センター

申込み 履歴書(市販のもの)を添えて東給食センター ☎(23) 6471 または西給食センター ☎(21) 29002へ。

家庭相談員募集

職種 家庭相談員

募集人員 1人

応募資格 20歳から60歳までの社会福祉士または保育士の資格をお持ちの方で、2年以上児童福祉事業に従事した方

業務内容 家庭での児童の福祉に関する指導、および児童の健全育成に関する相談

勤務場所 児童グループ(東庁舎)

申込み 6月30日(金)までに履歴書(市販のもの)を添えて児童グループ(東庁舎)へ。

ちびっ子交流セミナー

参加者募集



今年の夏休みは、新しい友だちと大自然の中でふれあってみませんか。

「ちびっ子交流セミナー」は、北名古屋市と長野県大桑村の子どもたちがそれぞれのまちを訪れ、合宿生活を通して友情を深め合うものです。まずは、大桑村の自然の中で楽しく交流しましょう。

とき 7月26日(水)～28日(金) 2泊3日

ところ

長野県大桑村(あてら荘、のぞきと森林公園)

対象 市内の小学校6年生

定員 20人。応募者多数の場合は、抽選となります。

参加費 5000円(北名古屋市での交流会費を含む)

申込み 6月20日(火)までに各小学校へ。

※ 大桑村の児童が北名古屋市を訪れるの交流会は、10月14日(土)～15日(日)に一泊で行います。

また、これまでのセミナー参加経験者(高校生以上)で、ボランティアとして参加していただける方を募集します。ぜひ、ご協力ください。

問合せ 生涯学習グループ

体育・学校施設、文化勤労会館、東公民館 利用抽選会のお知らせ

体育・学校施設〈7月分〉

◇市民グラウンド・中学校夜間照明 (師勝・訓原・西春・白木・天神中学校)

とき 6月10日(土) 午前8時30分～
ところ 総合体育館 市民ホール

◇二子テニスコート・学校施設(テニスコート)

とき 6月10日(土) 午前9時30分～
ところ 総合体育館 市民ホール

◇学校施設(体育館)

とき 6月10日(土) 午前11時～
ところ 総合体育館 市民ホール



体育・学校施設、文化勤労会館および東公民館の利用抽選会を下記のとおり行います。

お問い合わせは、スポーツグループまたは生涯学習グループへ。

文化勤労会館〈9月分〉

とき 7月1日(土) 午前8時50分～
受付：午前8時35分～
ところ 文化勤労会館 エントランスホール

東公民館〈9月分〉

とき 7月1日(土) 午前9時～
受付：午前8時50分～
ところ 東公民館 視聴覚室





**アスベスト健康被害者へ
特別遺族給付金補償**

平成18年3月27日から「石綿による健康被害の救済に関する法律」が施行されました。これにより、左記に該当される方には、特別遺族給付金(年金・一時金)が支給されます。

◇特別遺族給付金

対象 石綿を取り扱う作業に従事したことにより、中皮腫や肺がん等を発症し、平成13年3月26日以前に死亡された労働者等の遺族であつて、時効(死亡から5年経過)により労災保険法に基づき遺族補償給付を受ける権利が消滅した方
申込み 愛知労働局労災補償課
☎052(972)0261へ。

公共施設等の連絡先

- 市役所西庁舎・東庁舎
代表 ☎(22) 1111
☎(23) 6111
- 市役所西庁舎分館
☎(22) 1111
- 文化勤労会館・西公民館
☎(25) 5111
- 東公民館 ☎(22) 4560
- 東図書館 ☎(25) 3600
- 西図書館 ☎(25) 6406
- 歴史民俗資料館
☎(25) 3600
- 総合福祉センターもえの丘
☎(26) 2888
- 健康ドーム
☎(23) 7006
- 総合体育館
☎(24) 0661
- 東保健センター
☎(23) 4000
- 西保健センター
☎(24) 1551
- 社会福祉協議会本所
☎(22) 1111
(西庁舎分館内)
- 社会福祉協議会支所
☎(26) 2700
(総合福祉センターもえの丘内)
- 回想法センター
☎(24) 5337
(旧加藤家住宅内)
- 陽だまりハウス
☎(25) 8118
- シルバー人材センター本部・西支所
☎(21) 0810
- シルバー人材センター東支所
☎(21) 3103

◇医療費等の救済給付

対象 労災保険法等で補償されない石綿による中皮腫や肺がんを発症している方、およびこの法律の施行前にこれらの疾病を発症して死亡された方の遺族

申込み 環境省中部地方環境事務所
☎052(955)2134へ。

献血

とき 7月4日(火)午前10時～午後3時30分

ところ 東保健センター

対象 16歳から69歳までの健康な方(65歳以上の方は、60歳を超えてからの献血経験のある方に限る)
持ち物 免許証等(本人確認のできるもの)、献血手帳(お持ちの方のみ)

問合せ 社会福祉協議会



原爆被爆者へ受診旅費補助

原爆の被爆者で広島または長崎で健康診断を受診される場合、旅費の一部を補助します。なお、利用回数は年1回です。

対象 市内在住の被爆者健康手帳をお持ちの方

申込み 福祉東グループ(東庁舎)

貸衣装をご利用ください

主催 女性の会

◇東公民館

とき 毎週火・金・日曜日午後1時～4時

問合せ 大口喜久子 ☎(22) 19883

◇市役所西庁舎分館

とき 毎週月・土・日曜日午後1時～4時

問合せ 大野はな子 ☎(21) 3053

※ 両会場とも夏期休業がありますのでご注意ください。

車上ねらいにご注意を!

最近、市内で自動車内のカーナビや貴重品等が盗まれる被害が多発しています。そのため、西枇杷島警察署や防犯協会では警戒活動や犯罪防止の啓発活動を行っています。一番の防止策は皆さん一人ひとりが危機感を持つことです。次のことに注意して、市内から車上ねらいをなくしましょう。

- 車上ねらいを防ぐポイント**
- 自動車から離れるときは、エンジンを必ず切り、キーも抜くようにしましょう。
- ドアには必ず鍵をかけ、窓ガラスも完全に閉めておきましょう。
- バッグ等が車内に見えると、犯罪を誘発しやすくなります。車内に貴重品を置かないようにしましょう。
- 路上駐車をやめ、明るい場所へ駐車するようにしましょう。

暮らしの情報



子どもに関する 電話相談



育児への不安、いじめ、児童虐待など
気軽にご相談ください!

子育て相談

子育ての不安や悩みに、ベテラン保育士がお応えします。

◇電話相談

とき

月～金曜日午前9時～午後4時

連絡先 ☎(22) 5151

◇面接相談(予約制)

とき

月～金曜日午前9時～午後4時

連絡先 ☎(26) 7763

◇発達相談(予約制)

とき

月～金曜日午前10時～午後4時

連絡先 ☎(26) 7763

子ども・家庭110番

県中央児童・障害者相談センターの家庭支援相談員が、家庭での悩みや問題などにお応えします。

とき

月～金曜日午前9時～午後5時

連絡先

☎052(953) 4152

教育相談

いじめや不登校など、学校教育に関する悩みや疑問に、電話や面接でお応えします。

とき

毎週金曜日午前9時～午後4時

ところ

適応指導教室「あけぼの」(高田寺起返18)

連絡先 ☎(24) 4152

児童虐待相談

「児童虐待では!」と思われることがあったら、すぐにご相談ください。

とき

月～金曜日午前9時～午後5時

連絡先

○児童グループ

○県中央児童・障害者相談センター

☎052(961) 7250

※ 緊急の場合、夜間対応可。

マンション相談

主催 社会福祉協議会

マンション等にお住まいで、近隣関係などでお悩みの方はご相談ください。

とき 6月20日(火)午前10時～

正午

ところ 西庁舎分館 相談室

相談員 太田幸治(マンション管理士・宅地建物取引主任者・シニアライフアドバイザー)

問合せ 社会福祉協議会

納税相談

経済的な理由などから、どうしても市税などを納期限までに納められない場合はご相談ください。

とき 毎週月・水・金曜日午前9時～午後4時

ところ 収納グループ(東庁舎)

対象 市県民税、法人市民税、固定資産税・都市計画税、軽自動車税、国民健康保険税、介護保険料、十五ヶ用水賦課金

問合せ 収納グループ

保育料の振替

保育料の口座振替ができるよう、預貯金額の確認をお願いします。

振替日 6月6日(火)

問合せ 児童グループ

点字時刻表ができました

社会福祉協議会では、北名古屋点字クラブの協力により、名鉄電車(西春駅)の点字時刻表を作成しました。ご希望の方は、名鉄西春駅窓口へおたずねください。お問い合わせは、社会福祉協議会本所へ。



税の無料相談

主催 師勝町商工会

青色事業所得者を対象に、源泉税納付指導および記帳指導を行います(1か月前から電話予約可)。

とき 6月27日(火)・7月4日(火)・14日(金)午前10時～午後4時

ところ 師勝町商工会館

問合せ 師勝町商工会 ☎(22) 5411

6月の納税

○市県民税 第1期
○介護保険料 第2期
納期は、6月30日までです。

相談コ～ナ～



各種相談をご利用ください。詳しくは、各窓口へ。

相談名	とき	ところ	相談員	問合せ
こども相談	随時 10:00～16:00	東庁舎児童グループ	市の児童相談員	児童グループ ※予約制
こども相談（出張）	6月7日（水）10:00～15:00	東子育て支援センター	市の児童相談員	児童グループ
	6月14日（水）10:00～15:00	北子育て支援センター		
	6月28日（水）10:00～15:00	西子育て支援センター		
女性相談	6月1日（木）10:00～12:00	西庁舎分館相談室	県の女性相談員	福祉（東・西）グループ
	6月15日（木）10:00～12:00	東庁舎市民相談室		
母子家庭等就業相談	6月28日（水）10:00～12:00	西庁舎分館相談室	県の就業相談員	児童グループ
	6月28日（水）13:30～15:30	東庁舎市民相談室		
母子自立支援相談	随時 10:00～16:00	東庁舎児童グループ	市の母子自立支援員	児童グループ
母子自立支援相談（出張）	毎週水曜日 10:00～12:00	西庁舎分館相談室		
心身障害者相談	6月13日（火）10:00～12:00	東庁舎市民相談室	身体障害者相談員 知的障害者相談員	福祉（東・西）グループ ※電話での相談可
	6月28日（水）10:00～12:00	西庁舎分館相談室		
法律相談	6月8日（木）・22日（木） 9:00～12:00	総合福祉センター もえの丘相談室	弁護士	社会福祉協議会 ※予約制
	6月15日（木）・7月6日（木） 9:00～12:00	西庁舎分館会議室		
司法書士相談	6月20日（火）13:00～16:00	総合福祉センター もえの丘相談室	司法書士	社会福祉協議会 ※予約制
	7月4日（火）13:00～16:00	西庁舎分館相談室		
心のケア相談	6月20日（火）9:00～12:00	総合福祉センター もえの丘相談室	全日本カウンセリング協議会認定カウンセラー	社会福祉協議会
	7月4日（火）9:00～12:00	西庁舎分館相談室		
ボランティア相談	6月21日（水）13:30～15:30	総合福祉センターもえの丘ボランティア専用室	ボランティア活動実践者、社会福祉協議会職員	社会福祉協議会
心配ごと相談	6月13日（火）9:00～12:00	西庁舎分館相談室	社会保険労務士等	社会福祉協議会
	6月13日（火）13:30～16:30	総合福祉センターもえの丘相談室		
年金相談	毎週月・木曜日 9:00～12:00	東庁舎市民グループ	年金相談員	市民（東・西）グループ ※年金手帳持参
	毎週火・金曜日 9:00～12:00	西庁舎市民グループ		
広聴相談（行政一般）	随時 9:00～17:00	西庁舎会議室等	市職員	企画・広報グループ ※予約制

成人保健事業

成人保健事業の予約・申込み・お問い合わせは西保健センター
(☎24-1551)へ

名称	実施日	会場	時間	対象・詳細
成人健康相談	6月13日(火) 7月4日(火)	東保健センター 西保健センター	13:30~15:30	持ち物：健康手帳 内容：血圧測定、尿検査、栄養・健康相談
心の健康相談 (要予約)	6月13日(火) 7月4日(火)	東保健センター 西保健センター	13:30~15:30	内容：不安・イライラ・不眠など心に関する健康相談 ※ 6月は保健師、7月は精神科医師が担当です。
歯科健康相談	7月7日(金)	総合福祉センター 一もえの丘	10:00~11:30	対象：おおむね65歳以上の方 内容：歯科健診、歯科相談、入れ歯の相談
40歳歯科健康 診査	5月~12月	市内指定歯科医 院		費用：900円 ※ 対象の方に「歯周疾患受診券」を送付しましたので、受診の時に持参してください。

お知らせ

麻しん・風しんの単独接種について 「公費補助の内容が一部変更」になりました

4月号折込みで配布した母子保健事業日程表で、生後12か月以上24か月未満児の麻しん・風しんどちらかの単独接種を受けているお子さん、あるいはどちらかの疾病にかかったお子さん(麻しん風しん混合MRの対象とならないお子さん)については、「補助の対象にはなりません」とお知らせしましたが、一部補助できる方もありますので、東保健センターへお問い合わせください。

離乳食講習会

とき 6月28日(水)午前10時30分~正午
(受付午前9時30分~)

ところ 健康ドーム キッチングループ

対象 1歳未満のお子さんをお持ちの家族の方

定員 20人(先着順)

内容 離乳食の講話と実習

持ち物 エプロン、タオル、三角巾、ボールペン、母子健康手帳

参加費 200円

申込み 6月21日(水)までに東保健センターへ。

※ 託児を希望される方は、3日前までに北名古屋市健康ドーム内の子育て支援室 ☎(22) 7601へお問い合わせください。

平成18年度健康診査~追加申し込みについて~

転入された方や申込みを忘れられた方などについて、健診の追加申込みを受け付けています。本紙4月号折込みの「日程表」で確認のうえ、西保健センターへお申し込みください。

健診日程表は、市のホームページでもご覧いただけます。

健診時の注意事項

- 健診の申し込みをされた方には、4月に「健診受診者カード」を郵送しました。健診日、会場等を確認し、健診時には必ずカードを持参してください。
- 6月に行う「骨粗しょう症」検診を受診される方は、当日会場で受診票にご記入いただきますので、事前に受診票の郵送はありません。

【師勝保健所からのお知らせ】

心の健康相談 ※予約制

とき 6月の毎週木曜日(ただし第5木曜日を除く)
午後1時30分~2時30分

ところ 師勝保健所

申込み 師勝保健所 ☎(23)5811

休日診療

日曜日、祝日に急病人が出たとき

内科・小児科 (9:30~16:30)

東部休日急病診療所
☎(23)0122

西部休日急病診療所
☎052(503)8277

救急病院をご紹介します
「救急医療情報センター」☎(81)1133

外科 (10:00~17:00)

日付	外科	所在地
6月 4日(日)	安田クリニック ☎(26)2020	北名古屋市 九之坪
11日(日)	済衆館病院 ☎(21)0811	北名古屋市 鹿田
18日(日)	杉山医院 ☎(28)1181	豊山町 豊場
25日(日)	済衆館病院 ☎(21)0811	北名古屋市 鹿田
7月 2日(日)	ゆたかクリニック ☎052(408)0171	春日町 落合

歯科 (9:30~11:30)

歯科	所在地
せきや歯科クリニック ☎(24)8241	北名古屋市 弥勒寺
新清洲歯科医院 ☎052(409)6777	清須市 新清洲
西春中央歯科 ☎(23)0066	北名古屋市 九之坪
新清洲歯科医院 ☎052(409)6777	清須市 新清洲
水野五条歯科 ☎(21)4488	北名古屋市 鍛冶ヶ一色

母子保健事業

母子保健事業の予約・申込み・お問い合わせは東保健センター
(☎23-4000)へ

名称	実施日	会場	時間	対象・詳細
母子健康手帳発行	6月5日(月)・12日(月)・19日(月)	東保健センター	9:45~10:00	持ち物: 妊娠届出書、ボールペン 内容: 母子健康手帳の使い方や妊娠中の健康管理などについて説明
	6月7日(水)・21日(水)・28日(水)	西保健センター		
たまごサークル	6月14日(水)	西保健センター	10:30~12:00	対象: 妊娠中の方 持ち物: 母子健康手帳 内容: ビデオ上映、交流会
パパママ教室 (要予約)	1日目 6月9日(金)	東保健センター	9:15~9:30	持ち物: 母子健康手帳、ボールペン 1日目: 保育や妊娠中の栄養の話、交流会 2日目: 親子の関係、母乳の話
	2日目 6月11日(日)			
	1日目 7月4日(火)	西保健センター	13:00~13:10	持ち物: 母子健康手帳、ボールペン 1日目: お父さんの妊婦体験、沐浴実習等 2日目: 分娩の経過と呼吸法、妊娠中の栄養と生活
	2日目 7月5日(水)			
※ 託児を希望される方は、3日前までに北名古屋市健康ドーム内の子育て支援室 ☎(22)7601へお問い合わせください。				
ひよこサークル	7月4日(火)	西保健センター	13:00~13:10	対象: 生後11か月児以下の子と母 持ち物: 母子健康手帳、オムツ、ミルク 内容: 計測、交流会
まりもちゃんの会	6月12日(月)	西保健センター	10:00~11:30	対象: アレルギーで悩みの親子 内容: 学習会、情報交換
4か月児健診 ※ BCG予防接種も行います。	6月26日(月)	東保健センター	1日~15日生まれ 13:00~13:15 16日以降生まれ 13:45~14:00	対象: 平成18年2月生まれの子 持ち物: 母子健康手帳、BCG予約票、オムツ、ミルク、着替え、体温計、ボールペン ※ 6か月未満児のBCG未接種の方は、ご相談ください。
	6月9日(金)	西保健センター	13:00~13:45 BCGのみの方 14:00~14:45	
10か月児健診	6月14日(水)	東保健センター	1日~15日生まれ 13:00~13:15 16日以降生まれ 13:45~14:00	対象: 平成17年8月生まれの子 持ち物: 母子健康手帳、オムツ、ミルク、着替え
	6月13日(火)	西保健センター	13:00~13:45	
1歳6か月児健診	6月28日(水)	東保健センター	1日~15日生まれ 13:00~13:15 16日以降生まれ 13:45~14:00	対象: 平成16年11月生まれの子 持ち物: 母子健康手帳、歯ブラシ、コップ、タオル
	6月16日(金)	西保健センター	13:00~13:45	
3歳児健診	6月21日(水)	東保健センター	1日~15日生まれ 13:15~13:30 16日以降生まれ 13:45~14:00	対象: 平成15年6月生まれの子 持ち物: 母子健康手帳、視力・聴力検査票、歯ブラシ、コップ、タオル ※ 視力・聴力の検査は自宅で行ってきてください。
	6月15日(木)	西保健センター	13:00~13:45	
2歳児むし歯予防教室	6月8日(木)	東保健センター	5月生まれ 9:00~9:15 6月生まれ 10:00~10:15	対象: 平成16年5月・6月生まれの子 持ち物: 母子健康手帳、歯ブラシ、コップ、タオル 内容: 歯科健診、歯のみがき方、フッ素塗布 ※ 歯を磨いてきてください。
	6月8日(木)	西保健センター	10:00~10:30	
育児・母乳・栄養・発達相談	6月30日(金)	東保健センター	9:30~11:00	持ち物: 母子健康手帳 ※ 母乳相談・発達相談は要予約。
子ども健康相談 個別接種(三種混合・MRワクチン) (要予約)	6月7日(水)	宇福寺児童館	10:00~11:00	持ち物: 母子健康手帳
	6月28日(水)	健康ドーム		
指定医療機関にあらかじめ電話などで予約してください				持ち物: 母子健康手帳、予防接種問診票、健康保険証、乳幼児医療費受給者証 ※ 体調不良で接種が心配な時は、ご相談ください。

イベント 施設情報

WATCH

6

2006
NO.003

北名古屋市の人口 (5月1日現在)

総人口	78,803人	(+90)
男性	39,605人	(+85)
女性	39,198人	(+5)
世帯数	30,235世帯	(+68)



住民サービスデー

7月1日と8月31日は、「空き缶」「空きビン」「白色トレイ」のいずれかを5個以上お持ちいただいた方に限り入場無料です。

■北名古屋市ジャンボプール (法成寺蔵化110番地 ☎(25)2711)

開場期間/7月1日(土)~8月31日(木)

開場時間/午前の部:午前9時~午後12時30分 午後の部:午後1時30分~5時
ただし、7月19日までの平日は、「午後の部」のみの開場。

入場料/小・中学生:100円 大人:300円



■北名古屋市市民プール (熊之庄城ノ屋敷2950番地 ☎(23)5410)

開場期間/7月1日(土)~8月31日(木) 休場日/7月24日(月)、8月21日(月) 入場料/無料

開場時間/午前9時~午後5時。ただし、7月19日までの平日と7月25~28日は、正午から開場。