

# 広報 北名古屋

1月  
平成31年

KITANAGOYA CITY PUBLIC RELATIONS MAGAZINE SINCE 2006

JANUARY 2019

No.154



# 迎春

## 新年のごあいさつ

新年明けましておめでとうございます。市民の皆様におかれましては、輝かしい希望に満ちた新春をお迎えのことと心からお慶び申し上げます。

また、旧年中はもとより、日ごころから市政の運営に対しまして、格別のご理解とご協力を賜り、厚くお礼申し上げます。

昨年を振り返ってみますと、日本列島のみならず世界各地での異常猛暑、国内では西日本豪雨災害や北海道胆振東部地震など、自然の脅威を感じた年でありました。

さて、昭和が平成に移ってすでに30年、時代は常に前へ進み変化してまいります。本年5月には新元号となりますが、市政の舵取り役としまして新たな時代の幕開けに相応しいまちづくり、鋭意努力しているところでございます。

今、時代は少子化により人口減少社会へ向かっております。こうした中で「子育て支援と教育」を充実し、次世代を切り開く人材を育

ていくことは、まちづくりの根幹であると考えております。

特に、本市が目指します「教育の充実」に向けた取組みにより、学校と家庭だけでなく地域ともより強く結びつき新しい絆が創造され、夢が溢れる学校と地域へと変わりつつあります。こうした変化は、学校と地域との連携・協働活動を始め、全国でもいち早く小中学校への空調機設置を完備するなど、学習環境が向上したことも大きな成果につながっていると認識しております。

「子どもは国の宝、若者は国の未来、高齢者の方は国の誇り」の言葉どおり、人づくりは国づくりとなることから、本市では優れた才能や個性を伸ばすために、多様な学習機会を提供する中で「文武両道」を目指した教育を実践しているところであります。夢と生き抜く力を育み、次代を担う人材が育つことにより、少子・高齢化社会という課題に対応できる大きな力になっていくものと大いに期待しております。



ります。

また、市民の皆様お一人おひとりが、未来につながる地域づくりに向け、互いに寄り添い支え合うことで、新たなまちづくりが生み出されてくるものと確信しております。

結びに、年頭にあたり市民の皆様とともに市政の成長と発展の歩みを進め、「安全で安心して暮らせるまちづくり」に邁進していく思いを強くいたしております。皆様により一層のご支援とご協力を賜りますようお願い申し上げます。

新しい年が、市民の皆様にとりまして幸多き年となりますよう心よりお祈り申し上げます。新年のご挨拶といたします。

新年明けましておめでとうございます。市民の皆様におかれましては、清々しい新年をお迎えのことと、心からお慶び申し上げます。

また、日ごころから市議会に対するご理解ご協力、そして忌憚のないご意見などを賜り、厚くお礼申し上げます。

去年は、平昌オリンピック・パラリンピックやサッカーワールドカップでの日本人の活躍に一喜一憂した一方で、西日本豪雨や、大阪北部地震、北海道胆振東部地震など人知では計り知れない自然の猛威の前に、なす術もないことを思い知らされる年でもありません。

犠牲となられた方々に対しまして、市議会議員一同、心よりお悔やみ申し上げますとともに被災地の1日も早い復興をお祈りいたします。

本市議会におきましては、北名古屋市議会ICT推進基本計画に基づき、昨年導入したタブレット

端末を活用し、議会情報の共有をはじめ、現在は災害など緊急時の連絡、被災現場などの迅速な情報収集、北名古屋市議会災害対策会議との情報交換など情報の一元化および共有化を図ることにより、市議会として南海トラフ地震やゲリラ豪雨など、いつ起こるかかわからない災害への対策を進めています。

本市では、昨年第2次北名古屋市総合計画を策定し、市民の誰もが、快適な生活環境の中で心も体も健康でいきいきと安心して暮らし続けることができるまちを目指しています。市議会としても、議員全員の力を結集し、市民福祉の向上と市政の持続的な発展に寄与するため、評価・監視機能および提言などを発揮し夢のある北名古屋市の実現を目指してまいります。

さて、昨年4月に市議会議員選挙が行われ、新人議員6人を含む21人の議員が選出されました。市議会も4期目を迎え、これまでの



12年間の市議会の議会活動を検証するとともに、時代の潮流を的確にとらえ、活発な議論を通じて議会審議の一層の活性化に取り組んでまいります。

また、議決機関としての市議会の責務を着実に果たしながら、執行機関と切磋琢磨し、市政運営の両輪となって、北名古屋市のさらなる発展のため全力を傾注してまいります。

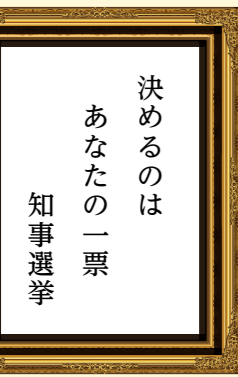
市民の皆様にとりまして、本年がより実りある飛躍の年となりますことを心からご祈念申し上げます。新年のご挨拶とさせていただきます。

## 夢のあるまちづくりに向かって

北名古屋市議会議員 長瀬 悟康

## 未来につなげる人材育成と地域づくりに向けて

北名古屋市長 長瀬 保



# 投票日は2月3日(日)

午前7時～午後8時 市内24投票所

開票：同日午後9時～ 健康ドーム

# 愛知県知事選挙

1月17日(木) 告示

## 不在者投票

次の方は、不在者投票制度をご利用いただくことができます。詳しくは、市選挙管理委員会にお問い合わせください。

○病院などで行う不在者投票  
不在者投票施設の指定を受けた病院、施設などに入院・入所の方は、その施設で投票ができます。お早めに施設にお申し出ください。

○一時滞在地での不在者投票  
遠隔地に滞在中の方は、滞在先で投票ができます。本市選挙管理委員会に投票用紙などを請求し、受領後、滞在先の選挙管理委員会の指示に従って、2月2日(土)までに投票をお済ませください。

## 郵便などによる不在者投票

身体に一定の障害があり、本市選挙管理委員会から「郵便等投票証明書」の交付を受けた方は、自宅で投票ができます。事前にお問い合せのうえ、1月30日(水)までに市選挙管理委員会へお申し出ください。

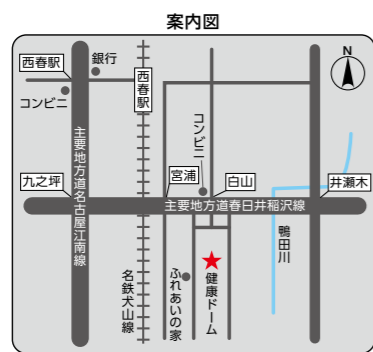
## 投票日に投票できない方へ 期日前投票をご利用ください

仕事、冠婚葬祭、旅行、地域行事などで投票日に投票できない方は、期日前投票ができます。

とき 1月18日(金)～2月2日(土)午前8時30分～午後8時

ところ 健康ドーム2階ミーティング室(九之坪笹塚1番地)

※投票所入場券裏面の期日前投票宣誓書を記入のうえ、会場へお持ちください。



投票所入場券が届く前でも投票できます。

問合せ 市選挙管理委員会(総務課内)

## Contents 今月の内容

### トピックス

- 2～3 市長・市議会議員 新年のごあいさつ
- 5～9 愛知県知事選挙/座談会 若者は、選挙をどう考えるか
- 10 北名古屋市長表彰式/市レク協会県知事表彰
- 11 西枇杷島警察署長 新年のごあいさつ/青少年健全育成 非行防止標語・ポスター
- 12 第7回とらいあんぐるフェスタ～ひと、輝く～
- 13 落語を楽しもう! 図書館寄席/桜まつり出演者募集
- 14 「確定申告のお知らせ」はがきを送付しています
- 15 要介護認定を受けている方は所得控除の対象です/「プラスチック製容器包装」の正しい分別にご協力

### 16～17 今月のカレンダー

来月の予定/今月の納税・納付など/休日診療/公共施設などの連絡先

- 18 母子保健事業・成人保健事業/子ども・子育て・教育に関する相談
- 19 子育て支援センター子育て情報/子育てひろば
- 20 ふおとれぽ Photo×Report
- 21 図書館 × 昭和日常博物館 Selection・Column

### 暮らしの情報

- 22～29 催し/講座/募集/お知らせ/障害者・福祉に関する相談/暮らし・仕事・まちづくり・行政に関する相談
- 30 Zoom in 北名古屋/公共施設利用抽選会/市内の交通事故・窃盗犯発生状況/編集後記
- 31 市民記者レポート「ハンズ」

### 市役所の業務案内

開庁時間 午前8時30分～午後5時15分  
閉庁日 土、日、祝・休日、年末年始(12月29日～1月3日)

### 窓口延長(祝・休日、年末年始は除く)

延長時間 午後7時30分まで  
西庁舎：第1・3金曜日 東庁舎：第2・4金曜日  
内容 戸籍・住民票・税務などの証明書発行、印鑑登録、市税などの収納

マークについて 時 とき 所 ところ 内 内容 対 対象 定 定員  
 ¥ 参加費・入場料・利用料 持 持ち物 申 申込み 問 問合せ  
 ☎ 電話 ☎ ファクス ✉ メール 🏠 ホームページ 🏢 西庁舎 🏢 東庁舎

### 今月の表紙



お正月を前に、餅つきをする徳重保育園の園児たち。年長さんが代わる代わる杵を振り下ろし、ぺったんぺったん。ついた餅は、きな粉をまぶし、園児らみんなでいただきました。

### 市の人口・世帯数 12月1日現在

総人口 86,108人 (+135)  
 男性 43,115人 (+104)  
 女性 42,993人 (+31)  
 世帯数 36,464世帯 (+92)  
 ( )内は前月からの増減

### ハザードマップを確認しよう



市ホームページ「防災マップ」の内水・洪水・地震のハザードマップはこちらから。

### 災害情報がメールで届く



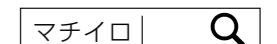
登録すると、市から防災・気象・地震などの情報が配信されます。

### 毎月、プッシュ通知でお知らせ

スマートフォンで「広報北名古屋」が読めます



まずはアプリをダウンロード!



# 愛知県知事選挙 投票所・投票区・投票区域のご案内

**1 薬師寺保育園投票所**  
(薬師寺樋口40)

**薬師寺保育園投票区**  
鹿田:神明附  
熊之庄:射矢重 古井 十二社 細長  
薬師寺(全域)

**2 東公民館投票所**  
(熊之庄屋形3242-4)

**東公民館投票区**  
熊之庄:2930~ 牛流 江川 大群 小烏 城ノ  
屋敷 堤下 東出 西出 八幡 宮地 屋  
形 山の前 六の坪

**3 六ツ師保育園投票所**  
(六ツ師宮西66)

**六ツ師保育園投票区**  
六ツ師:443~741 2291~2411 南屋敷  
北屋敷 中屋敷 道毛 松葉 宮西 女夫越

**4 師勝東小学校投票所**  
(六ツ師山の神100)

**師勝東小学校投票区**  
熊之庄:石原 登り戸  
六ツ師:1010 1080 1378 1516 (ネオポ  
リス) 江向 大島 高台 町田 松戸 山  
の神

**5 師勝中学校投票所**  
(井瀬木370)

**師勝中学校投票区**  
鹿田:西赤土  
熊之庄:御神  
井瀬木:(井の元・五町・郷前・狭場は除く)  
能田(全域)

**6 鹿田北保育園投票所**  
(鹿田永塚167)

**鹿田北保育園投票区**  
鹿田:234~660 1354 1785 1861 (名  
鉄住宅) 院田前 丹波屋敷 東浦屋敷  
西浦屋敷 南浦屋敷 北浦屋敷 合田  
新宮境内附 永塚 花の木  
熊之庄:1061 1123 (名鉄住宅)

**7 師勝西小学校投票所**  
(鹿田清水64)

**師勝西小学校投票区**  
鹿田:1751 2512 2568(グリーンシティ)  
(西花の木住宅) 3056 (ライオンズ  
マンション) 坂巻 清水 天王山 廻間  
熊之庄:新宮

**8 若宮公民館投票所**  
(鹿田丸数3557-10)

**若宮公民館投票区**  
鹿田:2999~3999 (藤の木・西藤の木は  
除く) 天田 出町東 出町西 丸数

**9 鹿田南保育園投票所**  
(鹿田大門213)

**鹿田南保育園投票区**  
鹿田:7~231 4022~ (西藤の木) 国門  
地 栄 才海 大門 天井田 東海 東村  
前 西村前 藤の木 道下

**10 高田寺学習等供用施設投票所**  
(高田寺383)

**高田寺学習等供用施設投票区**  
片場:(天王森・八反・八瀬の木は除く)  
高田寺:332~433 一本橋 西の門 後明 出  
口 屋敷  
井瀬木:井の元 五町 郷前 狭場

**11 シルバー人材センター東支所投票所**  
(高田寺起返18)

**シルバー人材センター東支所投票区**  
片場:天王森 八反 八瀬の木  
高田寺:1600 (高田寺住宅) 起返 上外浦  
中外浦 東の川 北の川 砂場

**12 久地野ほほえみ広場投票所**  
(久地野北浦69)

**久地野ほほえみ広場投票区**  
久地野(全域)

**13 二子公民館投票所**  
(二子神明64)

**二子公民館投票区**  
鹿田:清井古  
二子(全域)

**14 ひまわり西園投票所**  
(法成寺蚊帳場27)

**法成寺投票区**  
法成寺(全域)  
鍛冶ケ一色(全域)

**15 憩いの家とくしげ投票所**  
(徳重長池34)

**徳重投票区**  
徳重(全域)

**16 陽だまりハウス投票所**  
(石橋角畑37)

**石橋投票区**  
石橋(全域) 北野(全域)

**17 中之郷保育園投票所**  
(中之郷栗島122)

**中之郷投票区**  
中之郷(全域) 宇福寺(全域) 山之腰(全域)

**18 弥勒寺保育園投票所**  
(弥勒寺西一丁目72)

**弥勒寺投票区**  
弥勒寺(全域)  
西之保:青野 八龍 中社 犬井

**19 西之保保育園投票所**  
(西之保西出55)

**西之保第一投票区**  
西之保:棒地 中屋敷 西屋敷 高野 西出 八之  
坪 南出 宮前 東屋敷 藤塚 立石 神ノ  
戸 光明田 才戸

**20 市役所西庁舎投票所**  
(西之保清水田15)

**西之保第二投票区**  
西之保:深坪 三町地 清水田 青野東 西若 南  
若 東海  
九之坪:西町 中町 北町 南町 竹田 23~26、  
28~33、98~113  
西春駅前(全域)

**21 沖村保育園投票所**  
(沖村山ノ神27)

**沖村投票区**  
沖村(全域) 野崎(全域)

**22 旧九之坪北保育園投票所**  
(九之坪市場21)

**九之坪第一投票区**  
九之坪:東町 白山 西城屋敷 北口 市場 宮  
前 宮浦 北浦 小松 天下地 竹田  
(23~26、28~33、98~113は除く)

**23 九之坪区公会堂投票所**  
(九之坪北美田39)九之坪児童館隣

**九之坪第二投票区**  
九之坪:松本 東美田 南美田 松馬場 下蔵田  
山 北美田 庚申前 南城屋敷 寺領  
上吉田 霞田 龍子田 笹塚

**24 九之坪保育園分園投票所**  
(九之坪辰巳88)

**九之坪第三投票区**  
九之坪:鴨田 加島前 東ノ川 五反地 中島  
両ヶ前 石ノ戸 梅田 高田 長堀 天神  
菰口 神明 元田 半野 辰巳  
加島新田(全域)

# 若者は、選挙をどう考えるか



2月3日に愛知県知事選挙が行われます。3年前に選挙権年齢が18歳に引き下げられ、若者が政治に参加する機会は広がりました。しかし、投票に足を運ぶ若者は低調です。今回、4人の若者に集まっていただいて、選挙に対してどのように考えているのかなど、さまざまな意見を伺いました。



座談会で意見を出し合う若者たち

「選挙に行ったことがありますか。」

**野々垣** 20歳の時に参議院議員選挙があり、投票に行きました。投票所は厳粛なムードで、初めてということもあって緊張しました。

**前田** 家族で衆議院議員選挙に行きました。投票は緊張しましたが、両親が話し合っている内容を聞いて、この人に投票しようというワクワク感もありました。

**和田** まだ選挙に行ったことがありませんが、出口調査のアルバイトをしたことがあります。

**大石** 衆議院議員選挙の時は、誰を選んだらよいか分からなくて、悩んだ覚えがあります。市長選挙・市議会議員選挙の時は、身近な選挙ということもあり、よく考えて投票しました。

「選挙のイメージを聞かせてください。」

**野々垣** 気軽な気持ちではいけないと思います。公約など何も知らないまま、大切な1票を入れてい

いのかなというイメージがあります。

**前田** 「固い、厳粛」というイメージがあります。演説SNS、新聞などで候補者が訴えていることを理解しないまま投票することは、無責任だと思います。

**和田** 政策などを見ると、高齢者向けの政策が多いと感じています。若者の投票率よりも高齢者の投票率が高いからだと思います。

**大石** 選挙権を持ったことで責任が出てきたという実感がわきました。いつも両親や祖父母が投票に行っていて、選挙について話していたので、関心を持つようになりました。

「若者の投票率が低いですが、世代別に差がある投票率は、どのような影響があると思いますか。」

**野々垣** 60・70代の人たちを重視した政策を掲げた方が当選しやすい社会になると思います。

**前田** 高齢者の投票率が高いから、高齢者向けの政策を多く掲げる候補者が当選すると思います。その結果、若者には不満がたまり、さらに投票率が低くなると思います。

**和田** 今の60・70代の人が20・30



北名古屋市長選挙 野々垣 貴仁さん(23) 市内在住大学生 前田 友布さん(20) 市内在住大学生 和田 凌哉さん(19) 市内在住大学生 大石 芽依さん(20) 司会 市選挙管理委員会 青山 享嗣さん

代のとき、投票率が高かったのだらうかと疑問に思いました。投票率の低い若者が結婚して子どもを産み、その子どもが選挙権を持ったとき、さらに投票率が低くなると思います。

**大石** 自分が60・70代になった時にはグラフのようにはなっていない気がします。年々、全体的に低下していくと思います。

**選挙** 今の60・70代の方は、戦後社会の転換期を経験し、若い時から政治に関心が高い世代です。今の若者はあまり政治に関心が高くないので、このままでは60・70代になっても低いままで推移する可能性があります。ですから若い時から政治に関心を持ってもらいたいですね。

「政治や選挙に関心のない人ばかりになってしまったら、日本はどうなると思いますか。」

**野々垣** 政策が偏り、何か弊害が起きてしまうのではないかと思います。

**前田** 実現不可能な政策を掲げる人が選ばれる確率が増えて、住みにくくなると思います。その結果、選挙に行かない人が増え、悪循環になってしまふと思います。

**和田** 選挙は国民が政治に参加し、国民の意見を社会に反映するものだと思います。政治に関心をもたなくなるとチェックする機能がなくなってしまうと思います。

**大石** 政治に興味なくなると、気がつかないうちに過激で独裁的な政治をする世の中になってしまうかもしれません。

「今回の座談会に参加して感じたことを聞かせてください。」

**野々垣** 子どもを持つことで、子どもに関わる施策に関心が持てるため、投票率が変わってくると思いました。

**前田** 今の20代が年を取った時にどうなるだろうか、結婚をきっかけに投票率がどう変わるかなど選挙を考える機会になりました。

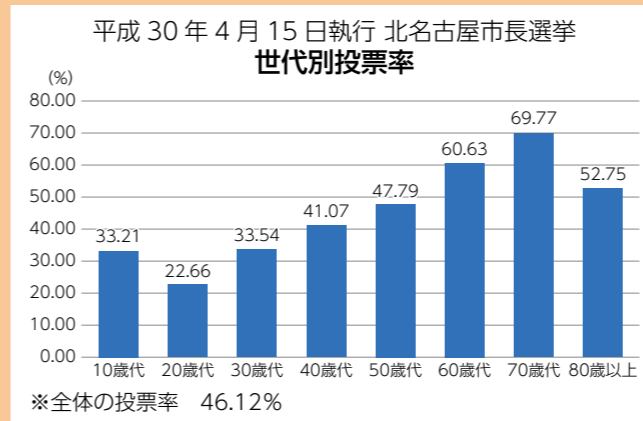
**和田** 学校では選挙の制度を教わるだけでしたが、政策のことについても授業で教えてもらえると、若い時から関心を持てると思います。

**大石** 若者に目を向けた政策でアプローチすると、若者の投票率も上がると思います。

## 世代別の投票率はこんなにも差がある

直近に行われた市長選挙での世代別の投票率を見てみると、20歳代が最も低く(22.66%)、次いで10歳代(33.21%)、30歳代(33.54%)と若者の投票率が低い傾向がうかがえます。最も低い20歳代と最も高い70歳代(69.77%)では約3倍の開きがあります。

これからの社会を担う若者が、自分たちの暮らしや未来に関わってくる身近な地域や国の政治、そして選挙に関心を持つことが必要ではないでしょうか。



中央：明るい選挙のイメージキャラクターめいすいくん

### ◆市選挙管理委員会より

みなさんから有益な意見をいただきありがとうございます。若者は投票が難しいことだと自覚しているけれど、なかなか世の中が変わっていきません。そうした状況が若者の投票率を下げているのかもしれない。また、高齢者の投票率が高いのは、高齢者向けの政策が多いからとも言えますが、子どもや孫世代のことを考えているからだとも言えます。

何も変わらないから選挙に行くメリットがないと考える人がいますが、メリット・デメリットではなく、自分の意思を伝えることを大切にしてほしいと思います。

2月3日に愛知県知事選挙がありますが、ぜひ投票所に足を運んで、しっかりと考えて投票してほしいと思います。

## 市の功労者の方々に表彰状を贈呈

各分野で行政の発展に尽力いただいた方の功績をたたえ、11月1日に北名古屋表彰式が行われました。受賞されたのは、次のみなさんです。

### 功績者表彰

**梶川 節子 様・福永 あさ子 様**

多年にわたり更生保護女性会での活動を通じ、明るい社会づくりに貢献されました。

**後藤 信夫 様**

多年にわたる校医などの活動を通じ、保健行政に貢献されました。

**浅野 澄子 様**

多年にわたり少年補導委員会委員として、青少年健全育成の推進に貢献されました。

**佐橋 正夫 様**

市行政に格段のご理解を寄せられ、多額な私財の寄附を約されました。

### 自治功労者表彰

**山下 隆義 様・牧野 孝治 様・大原 久直 様・平野 弘康 様**

多年にわたり市議会議員として、地方自治の発展に貢献されました。

**浅見 顕宏 様**

多年にわたり教育委員会委員として、地方自治の発展に貢献されました。

**篠田 みき子 様**

多年にわたり選挙管理委員会委員として、地方自治の発展に貢献されました。



後列左から、牧野様、篠田様、浅野様、大原様、平野様、浅見様  
前列左から、山下様、梶川様、福永様、後藤様、佐橋様

問合せ 人事秘書課

## 北名古屋市 レクリエーション協会 愛知県知事表彰受賞

北名古屋市レクリエーション協会が、愛知県知事表彰を受賞されました。これは、同協会が永年にわたり県レクリエーション運動の普及振興に尽力された功績によるもので、愛知県レクリエーション協会創立70周年にあたり表彰されました。

問合せ スポーツ課



左から、松井国夫さん、倉光則子さん、理事長の佐藤要さん

## 新年のごあいさつ

西枇杷島警察署長

渡辺 勇人



新年あけましておめでとうございます。

皆様には、希望に満ちた清々しい新春をお迎えのこととお慶び申し上げます。

また、平素から地域の安心安全のため、ご支援、ご協力をいただき厚くお礼申し上げます。

さて、西枇杷島警察署では、昨年、「二市一町の安心・安全」を目標に掲げ、各種警察活動を推進して参りました。

そして、各自治体をはじめ地域の皆様、各種団体等による犯罪抑止活動、交通安全活動、非行防止活動など力強いご協力をいただき、地域の防犯力を高め、犯罪に強い地域とすることができ、侵入盗など皆様に不安を与える犯罪を大きく減らし、交通事故の減少を継続することができた一年となりました。しかし、残念ながら、交通死亡事故につきましては「0(ゼロ)」とすることができませんでした。

今年も地域の治安を担う警察署として、「安心して暮らせる安全な二市一町」を目標に掲げ、近年の「勇気と無病息災」をいただき、犯罪の抑止、交通死亡事故の抑止、青少年の非行防止、災害警備など各種警察活動を推進してまいります。

さらに、今年、愛知県では、植樹祭、ラグビーワールドカップ、G20外相会議など、大規模な行事が予定されております。地域の皆様の一層のご支援、ご協力を賜りますよう、よろしくお願い申し上げます。

## 青少年健全育成 非行防止「標語・ポスター」作品

社会福祉協議会会長賞



鴨田小学校 6年  
河村 凜子

西枇杷島警察署長賞



西春小学校 2年  
吉崎 隼矢

青少年育成会会長賞



師勝南小学校 6年  
樋口 壘

市長賞



西春小学校 2年  
大村 優奈

ポスターの部

標語の部

思いやる  
気持ちでつながる  
人と人

西春小学校 3年  
原田 葵

いつまでも  
やさしい言葉の  
君でいて

五条小学校 4年  
岩崎 碧羽

スマホより  
かぞくで話そ  
たのしいな

鴨田小学校 3年  
原田 翼

LINEの輪  
上手に使うってほしいんだ  
いじめツールにしたいくない

西春中学校 1年  
和田 国花

歴史民俗資料館 特別展  
**アヒノ  
オヤツカタログ**  
なつかしいおやつにまつわるエトセトラ  
平成31年1月30日(水)まで

歴史民俗資料館特別展関連ワークショップ  
**「キャラメルのおまけをつくらう」**  
昭和時代のお菓子のおまけをよく観察して、自分だけの小さなおまけをつくりまします。つくったおまけは昭和日常博物館特製のキャラメル箱に入れて持ち帰ります。  
と き 1月26日(土)午後1時30分～3時  
定員 20人(当日先着順・参加費無料)

**落語を楽しもう! 図書館寄席**

図書館で「落語」を楽しみませんか。笑いあふれる図書館寄席! みなさんのご来場をお待ちしています。

**と き** 1月13日(日)午後1時30分から1時間程度(開場:午後1時)  
**と ころ** 東図書館 視聴覚室  
**演 者** 岐阜大学落語研究会  
**定 員** 120人(要整理券)※未就学の方の入場はご遠慮ください。  
**整理券** 1月5日(土)午前9時から東図書館1階受付で配布(1人1枚、なくなり次第終了)  
**その他** 当日空席があれば整理券がなくても入場できます。荒天時は急きょ中止となる場合がありますので予めご了承ください。

**問合せ** 東図書館



**ルールを守って交通安全!  
横断歩道は歩行者優先!**



横断歩道で歩行者が自動車にはねられる交通事故が多発しています。悲惨な事故を減らすため、次の事に注意しましょう。

**ドライバーの方へ**  
道路上のひし形マークは横断歩道が近くにあることの印です。マークを見たら、横断者がいないかを確認できるスピードで走行しましょう。  
横断歩道を渡ろうとしている人がいたら、必ず一時停止をして歩行者に進路を譲ってください。  
横断歩道の手前から徐行を意識することにより、急ブレーキをしないですみ、追突事故が避けられます。  
あなたが停止することにより、対向車も停止してくれます。  
また、交差点の右左折でも、横断歩道を渡っている・渡ろうとしている歩行者・自転車がいないか必ず確認しましょう。

**歩行者の方へ**  
車が必ず止まるとは限りません。青信号で横断するときも車の動きに注意しましょう。  
信号の変わり目では車もあせって通り抜けようとしません。無理な横断をしないようにしましょう。渡ろうとして歩行者信号が点滅したときは、引き返しましょう。  
夜出かける際は、車に発見されやすいよう、明るい色の服や反射材を身につけましょう。  
**問合せ** 防災交通課

**桜まつり  
出演者募集**

4月に開催される「桜まつり」のステージイベントへの出演者を募集します。

**申込方法** はがきに、住所・氏名・参加予定人数・電話番号・演技内容・コメントを明記し、市レクリエーション協会へ(ファクスでも受け付けます)。  
**送付先** 〒481-0003 北名古屋市 能田引免地 40 番地 総合体育館内 北名古屋市レクリエーション協会宛  
**☎(23)0502**  
**申込締切** 1月31日(木)(当日消印有効)  
※主催者の選考で出演者を決定します。まつりの詳細は、決定次第出演者に連絡します。  
**問合せ** 市レクリエーション協会事務局(佐藤)☎090(2770)7903  
\*\*\*\*\*

男女共同参画推進事業  
**第7回 とらいあんぐるフェスタ~ひと、輝く~**  
と き 2月11日(月・祝)午前9時30分～午後4時20分 ところ 文化勤労会館 **入場無料**

**▲大ホール**

- 映画「彼らが本気で編むときは、」上映 午後2時～4時20分  
トランスジェンダーの主人公が人と人との絆を紡ぐ“編みものがたり”。泣いて、笑って、心温まるお話です(主演:生田斗真、桐谷健太)。  
**整理券** 1月8日(火)から市役所総合受付(東西)、文化勤労会館、健康ドーム、東公民館総合福祉センターもえの丘で配布します。  
**託児** 無料、未就学児対象、先着10人・要事前申込、託児時間:午後2時～4時20分  
1月8日(火)～31日(木)に市ホームページまたは右記QRコードから申込み
- ザ・オヤジシンガーズ コンサート 午後0時50分～1時20分  
男性コーラスやみんなで歌おうコーナーの合唱などお楽しみください。
- 朗読劇「コブつきオジさん」 午後1時20分～1時50分  
「男女共同参画」をテーマにしたこんな昔話になりました!みんなが幸せに生きていく意味とは…?



©2017「彼らが本気で編むときは、」製作委員会

**▲和室東側**

- 人生コロコロゲーム・まなぼうさい 午前9時30分～午後1時  
ビー玉などを転がして色々な人生を疑似体験!?

**▲リハーサル室**

- くつろぎのひと時を♪「ミュージックセラピー」 午前10時～正午  
癒しの時間を音楽とともに過ごしてみませんか?

**▲2階会議室**

- なつかしの伝承あそび 午前9時30分～午後1時  
昔懐かしい遊びを体験してみましょう!

**▲視聴覚室**

- 誰だって家事 午前9時30分～午後1時  
「家事ゲーム」を家族で協力して楽しみましょう!

**▲展示コーナー、展示室**

- きたなごや男女共同参画イラスト展示 市内小学生から募集したイラストを展示します。  
**展示期間** 2月11日(月・祝)～19日(火)

**市国際交流協会の活動紹介・特別販売や物産店、おのくん里親募集もあります。**

**▲小ホール**

- 同時開催 ココカラマルシェ 午前9時30分～午後1時  
雑貨販売やワークショップ、癒し、占いなど20以上のお店が集結!キッチンカーも出店します!

**▲エントランス**

- いろいろリボン・とらいあんぐるツリー 午前9時30分～午後2時  
“リボン啓発”に参加してみませんか?
- クイズラリー 午前9時30分～午後4時  
全問解答で粗品プレゼント!
- まなぼうさい 午後2時～4時

**▲研修室**

- 情報紙とらいあんぐる・男女共同参画川柳展示&DVD上映 午前9時30分～午後1時  
情報紙や川柳入賞作品の展示・DVD上映。

**▲料理室**

- 親子でつくろう「きたなごうどん」 午前9時30分～午後1時30分  
**対象** 小中学生のお子さんと保護者  
**定員** 20人(事前申込みが必要)  
**参加費** 1人300円  
**申込み** 1月8日(火)～31日(木)に市ホームページまたは右記QRコードから申込み。  
アレルギーのある方は市民活動推進課へご相談ください。

**▲無料シャトルバス**

行 き	東庁舎正面玄関	西春駅西口	フェスタ会場
	9:05 →	9:20 →	9:30
帰 り	フェスタ会場	西春駅西口	東庁舎正面玄関
	13:00 →	13:10 →	13:25
	16:30 →	16:40 →	16:55

**問合せ** 市民活動推進課

## 要介護認定を受けている方へ 確定申告の所得控除が受けられます

### 障害者控除

要介護認定を受けている方が、所得税などの障害者控除を受ける場合は、「障害者控除対象者認定書」が必要です。

認定書を対象の方あてに、1月下旬に郵送します。ただし、資格喪失している場合には、高齢福祉課へ申請してください。

**対象** 平成30年12月31日現在で要介護1～5の認定を受けている満65歳以上の方(要介護1～3は障害者控除、要介護4、5は特別障害者控除)

※対象の方が、昨年中に死亡している場合は、死亡時の現況により判定します。また、身体障害者手帳などをお持ちの方は、手帳を提示することで控除を受けることができます。

### おむつ代に係る医療費控除

要介護認定を受けている方が、おむつ代に係る費用の医療費控除を受ける場合は、領収書と医師が発行する「おむつ使用証明書」が必要です。ただし、おむつ代に係る医療費控除を受けるのが2年目以降の方は、医師の証明書の代わりに市が発行する「おむつの使用に関する確認書」を確定申告書に添付するか、申告の際に提示することで、控除を受けることができます。

確認書の発行には申請が必要です。対象の方は高齢福祉課へ申請してください。

**対象** 介護保険法に基づく主治医意見書で、「寝たきり状態にあること」および「尿失禁の発生の可能性があること」が確認できる方

問合せ 高齢福祉課

## 「確定申告のお知らせ」はがきを送付しています

近年、パソコンなどを利用した電子申告の件数が増加しており、税務署から送付した申告書用紙が利用される割合が年々低下しています。このため、国税庁では、資源保護および行政コスト削減の観点から、申告書用紙に代えて、確定申告に必要な情報を記載した「確定申告のお知らせ」はがきを送付しています。

### 確定申告書に代えて「確定申告のお知らせ」はがきを送付される方

前年の所得税または消費税の確定申告書の作成場所・作成方法・提出方法が以下のいずれかに当てはまる方で、翌年も申告が必要と見込まれる方(事業・農業・不動産所得があり、青色申告決算書・収支内訳書の作成が必要な方、予定納税や公的年金等所得のある方、消費税の課税事業者の方など)

	前年の申告書作成場所	作成方法	提出方法
1	ご自宅など	確定申告書等作成コーナー	書面
2	税務署の申告会場	申告会場のパソコン	e-Tax および書面
3	市区町村の申告会場	すべて	e-Tax および書面
4	青色申告会、商工会などの指導会場	すべて	e-Tax および書面

### 確定申告書用紙の入手方法

手書きで作成する場合、申告書や手引きは国税庁ホームページからダウンロードできます。インターネット環境やプリンタのない方などで、確定申告書などの用紙が必要な方は、税務署、申告会場および指導会場で入手できます。

問合せ 名古屋西税務署 ☎052(521)8251

## 申告書にはマイナンバーの記載が必要です

社会保障・税番号制度(マイナンバー制度)の導入に伴い、確定申告や市・県民税の申告の手続きにはマイナンバーの記載+本人確認書類の提示または写しの添付が必要となります。また、配偶者控除、扶養控除、16歳未満の扶養親族、事業専従者などについて申告する場合は、その方のマイナンバーの記載も必要となります(本人確認書類の提示または写しの添付は不要です)。

※詳細は、国税庁ホームページ(<http://www.nta.go.jp/mynumberinfo/index.html>)をご覧ください。

### 本人確認書類



- マイナンバーカード(個人番号カード)をお持ちの方  
マイナンバーカードだけで、本人確認(番号確認と身元確認)が可能です。  
※ご自宅からe-Taxで送信すれば、本人確認書類の提示または写しの提出が不要です。
- マイナンバーカードをお持ちでない方

番号確認書類	身元確認書類
◆ご本人のマイナンバーを確認できる書類 個人番号通知カード、住民票の写しまたは住民票記載事項証明書(マイナンバーの記載があるもののみ)などのうちいずれか一つ	◆記載したマイナンバーの持ち主であることを確認できる書類 運転免許証、公的医療保険の被保険者証、パスポート、身体障害者手帳、在留カードなどのうちいずれか一つ

問合せ 税務課 ☎

## 「プラスチック製容器包装」の分別についてのお願い

限られた資源を有効利用するため、次のことに注意して正しいプラスチック製容器包装の分別にご協力ください。

区分	具体例	袋の種類
プラスチック製容器包装	○もともときれいなもの ○洗ったりしてきれいなもの ○中身がなくきれいなもの	プラスチック製容器包装袋(透明の袋) 
	○汚れのあるもの(特に食品の汚れ) ○中身が使い切れず残っているもの	可燃ごみ袋(白い袋) 
プラスチック製品	おもちゃ、ハンガー、歯ブラシ、CD、コップ、バケツ、洗面器、タッパー、ボールペン、ビデオテープ、MD、材質の大半がプラスチック製のものなど	

※ペットボトル(キャップ・ラベルを除く)は、プラスチック製容器包装ではありません。

地域の資源集積所(月2回収)または常設資源集積所(東:東図書館西側駐車場(毎日回収)、西:ジャンポール北側駐輪場(月曜日を除く毎日回収))に出してください。

問合せ 環境課

**パブリックコメントを実施します**

市が今後行うさまざまな事業のうち、次の各計画について、広く市民のみなさんからの意見や提案を募集するパブリックコメント(意見公募手続き)を実施します。

ところ 市ホームページ、市役所情報コーナー(東西)、各問合せ担当課 ☎

**第2次緑の基本計画(案)**  
緑の保全・整備や緑化施策を推進するための総合的な指針となる計画です。

とき 1月7日(月)～2月8日(金)午前8時30分～午後5時15分(市役所開庁日のみ)

**問合せ 都市整備課 ☎**

**北名古屋市都市農業振興基本計画(案)**  
都市農業の振興と、地域防災・減災、地域コミュニティの活性化や豊かで良好な都市環境の形成など多様な機能を有する都市農地の保全を図るための計画です。

とき 1月8日(火)～2月7日(木)午前8時30分～午後5時15分(市役所開庁日のみ)

**問合せ 商工農政課 ☎**



日	月	火	水
毎週開催 火曜日 ▲お手軽ボール教室→P.24 ※1/1はお休み 木曜日 ▲やさしいエアロビクス教室→P.24 ※1/3はお休み ※★小・中学生総合体育館無料開放(毎週土曜日開催)は、総合体育館設備改修のため1月はありません。		<b>1 元日</b> 市役所 年末年始の閉庁日	<b>2</b> 市役所 年末年始の閉庁日
<b>6</b> ★ザ・ベストテンコンサート →②P.20	<b>7</b>	<b>8</b> ■税の無料相談→②P.24	<b>9</b> ▲シニアヘルスアップ教室 →②P.21 ■税の無料相談→②P.24
<b>13</b> ★図書館寄席→P.13 ★きなぽだふあみりーず→P.22 ★もえの丘青空市場→P.23 ▲女性活躍推進講演会→②P.12	<b>14 成人の日</b>	<b>15</b> ★赤ちゃんタイム→P.19 ★ほっとひといきりフレッシュ →P.23	<b>16</b> ★さくらんぼタイム→P.19 ■職業適性検査・就職相談 →P.29
<b>20</b> ★北なごやふるさとマラソン →P.22	<b>21</b>	<b>22</b> ▲回想法スクール→②P.21 (3/12までの毎週火曜日)	<b>23</b> ★西春日井地域「福祉の店」→P.23
<b>27</b> ★市民協働推進事業補助金公開 審査会→P.22 ★ひよこサークル→P.22 ★西春日井地域「福祉の店」→P.23 ▲普通救命講習I→P.24 ▲パパママ教室→P.24	<b>28</b> ★西春日井地域「福祉の店」→P.23 ▲パパママ教室→P.24	<b>29</b>	<b>30</b> ■税の無料相談→P.29

→は掲載ページ、○内の数字は前月以前の掲載月号を表します。

木	金	土
<b>3</b> 市役所 年末年始の閉庁日	<b>4</b>	<b>5</b>
<b>10</b>	<b>11</b> ★おはなしタイム→P.19 ▲離乳食講習会(入門編) →P.25	<b>12</b> ★名古屋芸術大学ウインドオー ケストラ新春コンサート →P.22 ★成人のつどい→P.22
<b>17</b> ★プレママタイム→P.19 ★はじめましての会→P.19 ▲人生美楽セミナー→②P.21 (2/14までの毎週木曜日)	<b>18</b> ★いきいき健康クラブ定例会 →P.23 ▲精神保健福祉ボランティア 研修会→P.23	<b>19</b> ▲退職準備セミナー→P.24
<b>24</b> ★西春日井地域「福祉の店」→P.23 ■行政相談→P.29 ■もの忘れ相談→P.29	<b>25</b> ★おはなしタイム→P.19 ★西春日井地域「福祉の店」→P.23 ▲離乳食講習会(入門編) →P.25	<b>26</b> ★歴史民俗資料館特別展関連 ワークショップ→P.13 ★西春日井地域「福祉の店」→P.23 ▲みのり会セミナー→P.24 ▲退職準備セミナー→P.24
<b>31</b> ▲ワールド料理講習会→P.23 ■税の無料相談→P.29	2/1	2/2

1月の納税・納付など

- 市民税・県民税 第4期
- 国民健康保険税 第7期
- 後期高齢者医療保険料 第7期

納期限：1月31日(木)

市税などの納税・納付には、便利で確実な口座振替をご利用ください。  
※引落しは申請日の翌月末以降となります。

問合せ 収納課

保育料・児童クラブ利用料 1月分

振替日：1月7日(月)

振替ができるよう預貯金額の確認をお願いします。

問合せ 児童課



休日診療

救急病院をご紹介します「救急医療情報センター」☎(81)1133 「あいち救急医療ガイド」www.qq.pref.aichi.jp/

内科・小児科	外科 受付時間 (9:30~11:30) 13:00~16:30	歯科 受付時間(9:30~11:30)
東部休日急病診療所 北名古屋九之坪白山39 ☎(23)0122 受付時間 9:30~11:30 13:00~16:30 担当医 1/1(火・祝) わかばファミリークリニック 1/2(水) 田中クリニック 1/3(木) なるみやクリニック 1/6(日) ようてい健康増進クリニック 1/13(日) とよま内科クリニック 1/14(月・祝) いぶき野クリニック 1/20(日) 安藤クリニック 1/27(日) 山田クリニック 2/3(日) にしのほう伊藤内科クリニック 西部休日急病診療所 清須市西枇杷島町花咲84 ☎052(503)8277	1/1(火・祝) 名古屋整形外科 人工関節クリニック ☎(22)7772 北名古屋市 2(水) 済衆館病院 ☎(21)0811 北名古屋市 3(木) ゆたかクリニック ☎052(408)0171 清須市 6(日) かんやまクリニック ☎(23)2007 北名古屋市 13(日) 済衆館病院 ☎(21)0811 北名古屋市 14(月・祝) やまだ整形外科・リハビリクリニック ☎(26)0055 北名古屋市 20(日) はなみずき整形外科スポーツクリニック ☎052(408)0087 清須市 27(日) 済衆館病院 ☎(21)0811 北名古屋市 2/3(日) 新居クリニック ☎(23)2200 北名古屋市	坪井歯科医院 ☎052(501)0228 清須市 ケンタデンタルクリニック ☎(28)1281 豊山町 西村歯科医院 ☎052(501)8254 清須市 医療法人旺志会 空港歯科医院 ☎(28)3478 豊山町 タナベ歯科クリニック ☎052(503)3559 清須市 鈴木歯科医院 ☎(28)4202 豊山町 水谷歯科医院 ☎052(501)1390 清須市 寺町歯科医院 ☎(28)2818 豊山町 石田歯科 ☎052(401)8088 清須市

※急きよ変更となる場合がありますので、当番医または西名古屋医師会・歯科医師会ホームページでご確認のうえお出かけください。

2 来月の予定

催し	ページ	催し	ページ	催し	ページ
1(金) ■税の無料相談	29	5(火) ▲離乳食講習会(実践編)	25	11(月・祝) ★とらいあんぐるフェスタ	12
2(土) ▲司法書士による法律一日講座	24	7(木) ★名古屋芸術大学演奏会 研究生修了演奏会	22	12(火) ▲甲種防火管理新規講習 ※2/13も開催	24
3(日) ★北名古屋吹奏楽団 定期演奏会	22	8(金) ★名古屋芸術大学演奏会 歌曲の夕べ	22	16(土) ▲創業支援セミナー	23
★女性の会新春のつどい	23	9(土) ★名古屋芸術大学演奏会 大学院音楽研究科特別演奏会	22	20(水) ■職業適性検査・就職相談	29

公共施設などの連絡先

市役所西庁舎・東庁舎、東庁舎分館	☎(22)1111	総合福祉センターもえの丘	☎(26)2888
文化勤労会館	☎(25)5111	社会福祉協議会本所	☎(25)8500
東公民館	☎(22)4560	東子育て支援センター	☎(26)7763
東図書館・歴史民俗資料館	☎(25)3600	西子育て支援センター	☎(25)5155
西図書館	☎(25)6406	南子育て支援センター	☎(22)5677
健康ドーム	☎(23)7006	北子育て支援センター	☎(22)5517
健康ドーム子育て支援室	☎(22)0212	児童センターきらり	☎(27)3370
保健センター	☎(23)4000	ファミリー・サポート・センター	☎(22)7601
総合体育館	☎(24)0661		



子育て支援センター

# 子育て情報

ゆったりとした雰囲気の中で、地域の親子で楽しく遊んだり、友だちを作りながら、楽しい時間を過ごしましょう。

子育てに関する詳しい情報は、「北名古屋子育てポータルサイト」をご覧ください。



## さくらんぼタイム

**と き** 1月16日(水)午後1時30分～3時  
**と ころ** 北子育て支援センター  
**内 容** 交流会、親子ふれあい遊び、育児相談など  
**対 象** 就園前の多胎児と保護者、多胎児を妊娠中の妊婦

## プレママタイム

**と き** 1月17日(木)午後1時30分～3時  
**と ころ** 南子育て支援センター  
**内 容** 先輩ママとの交流会、赤ちゃんとのふれあい遊びなど  
**対 象** 妊婦

## おはなしタイム

就園前の乳児親子を対象に、ボランティアグループの方が絵本を読んでもくれます。

- 北子育て支援センター  
1月11日(金)午前11時15分～11時45分
- 東子育て支援センター  
1月11日(金)午前11時30分～正午
- 西子育て支援センター  
1月25日(金)午前11時15分～11時45分

## 赤ちゃんタイム

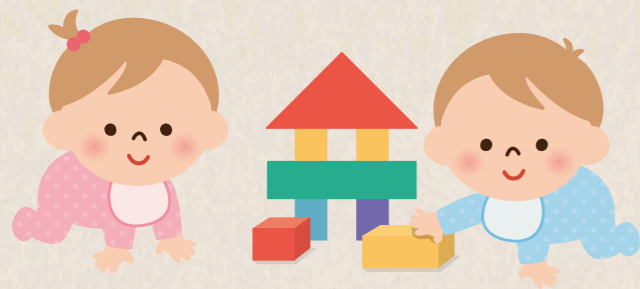
**と き** 1月15日(火)午後1時30分～3時  
**と ころ** 東子育て支援センター  
西子育て支援センター  
**内 容** 親子ふれあい遊び、交流会、育児相談など  
**対 象** 1歳前までの乳児とその保護者、妊婦  
※西子育て支援センターでは、管理栄養士による食育相談を行います。

## はじめましての会

**と き** 1月17日(木)午後1時30分～3時  
**と ころ** 北子育て支援センター  
**内 容** 親子ふれあい遊び、交流会、育児相談など  
**対 象** 子育て支援センターを初めて利用する親子、妊婦

## お知らせ

1月1日(火・祝)～3日(木)は、子育て支援センターは休館になります。  
1月4日(金)から通常通り開館します。



子どもと関わるボランティアをしてみたいなと思われる方は、各児童館にお気軽にお問い合わせください。

が過ごせると思います。児童館で、子どもたちといろいろな遊びや活動と一緒に楽しみませんか。自分の得意なことや経験や趣味を活かしたボランティア活動なども可能です。子どもたちから活力をもらったり、癒されたり、きっと楽しく充実した時間が過ごせると思います。

地域の大人たちに見守られている子どもたちは、一緒に活動を楽しみむことで、地域の人々とのつながりが生まれます。そして、周りの人を大切にすることが育っていきます。それを願って児童館とボランティアと力を合わせての子どもたちを見守っています。

児童館にはたくさんの方のボランティアが関わっています。行事を計画したり、卓球や将棋、ランドゴルフ、工作や手芸などを教えています。子どもたちとふれあって、ボランティアは、地域の子育て応援団です。

**子育てひろば10**  
ボランティアとの交流  
手を伝って心が伝わる

## 母子保健事業・成人保健事業

ところ 健康ドーム 問合せ 保健センター

実施日に集団感染しやすい病気にかかっている方や、かかっている恐れのある方、また、実施日に来られない方はご連絡ください。

健診・相談名	対象となるお子さん	実施日	受付時間	母子健康手帳		持ち物	
				母子健康手帳	すこやか手帳の問診票	その他	その他
●母子健康手帳発行		1/9(水)・18(金)・25(金)	9:40～9:55 発行:10:00～10:30	—	—	持ち物	妊娠届出書、マイナンバーカード(ない方は、通知カードおよび本人確認のできる運転免許証など)、筆記用具
●4か月児健診	平成30年8月21日～9月10日生まれ	1/11(金)	12:45～13:30	○	○	持ち物	バスタオル
	平成30年9月11日～30日生まれ	1/25(金)				内容	健診、離乳食の話 ※健診終了後に離乳食講習会(入門編)を行います。
●10か月児健診	平成30年2月21日～3月10日生まれ	1/8(火)	12:45～13:30	○	○	持ち物	バスタオル
	平成30年3月11日～31日生まれ	1/22(火)				内容	健診、離乳食の話、歯の話、ブックスタート(絵本の読み聞かせ)
●1歳6か月児健診	平成29年6月11日～30日生まれ	1/18(金)	9:15～10:00	○	○	持ち物	歯ブラシ1本、タオル
	平成29年7月1日～20日生まれ	2/1(金)				内容	健診、歯科健診、フッ化物塗布、親子遊び ※歯を磨いてきてください。
●2歳児むし歯予防教室	平成28年12月生まれ	1/10(木)	9:15～10:00	○	○	持ち物	歯ブラシ2本、タオル
●2歳6か月児むし歯予防教室	平成28年7月生まれ	1/17(木)				内容	むし歯予防のお話、歯科健診、染め出し、フッ化物塗布、個別相談 ※歯を磨いてきてください。
●3歳児健診(※)	平成27年12月21日～平成28年1月10日生まれ	1/24(木)	12:45～13:30	○	○	持ち物	視力・聴力検査結果票、歯ブラシ1本、タオル
						内容	健診、尿検査、歯科健診、フッ化物塗布、親子遊び ※歯を磨いてきてください。
■育児相談・栄養相談 ■母乳相談(要予約)		1/23(水)	9:30～10:45	○	—	内容	身体計測、個別相談
■発達相談(予約制)		1/9(水)・23(水)・25(金)	9:30～11:00	○	—		
■成人健康相談・心の健康相談		1/9(水)	14:00～15:30	—	—	内容	健康相談、栄養相談、心の相談、血圧測定、尿検査

※視力・聴力の検査は自宅で行っててください。また、当日会場で尿検査を行います。○乳幼児健診・むし歯予防教室は1時間30分～2時間ほどかかります。

## 子ども子育て教育に関する相談

相談名	相談方法	と き(祝・休日および12/29～1/3を除く)	と ころ・問合せ・申込み
■子育てコンシェルジュ 【前日までに予約必要】 妊婦や0歳～未就学児の保護者のニーズに合わせた各種案内や相談	電話 面談	月～金 9:30～12:00、 13:00～16:00	児童課 園 西子育て支援センター(児童センターきらり内) ☎(25)5155
■子育て相談【面談は予約制】		月～金 9:00～16:00	保健師・保育士による相談(電話・面談)、 言語聴覚士による発達相談(面談) ☎(22)5151
■家庭教育相談 いじめや不登校などの家庭教育上の悩みを持つ児童や生徒、保護者などの相談に応じます。	電話	月～金 9:00～16:00	県教育委員会生涯学習課 ☎052(961)0900
■教育相談 小中学生のいじめや不登校など、学校教育に関する悩みなどの相談に応じます。	電話 面談	火・木・金 9:00～16:00	教育支援センター「パレット」(園分館) ☎(24)4152
■児童虐待相談 「児童虐待では」と思われることがあったら、すぐにご相談ください。		休日・夜間対応可 ※年末年始も受け付けています。	児童相談所全国共通☎189、愛知県中央 児童・障害者相談センター☎052(961) 7250、または市役所家庭支援課☎(22) 1111
■子ども・家庭110番 県では、子どもについての悩みをお持ちの方の相談に応じます。子ども本人の悩みの相談にも応じます。	電話 面談	月～金 9:00～17:00	子ども・家庭110番 ☎052(953)4152
■家庭・児童相談		月～金 8:30～17:00	家庭支援課(園分館)
■母子・父子自立支援相談		月～金 9:00～17:00	家庭支援課(園分館)
■子ども・若者総合相談			青少年センター(園分館)

〇〇したくなる  
本と展示

連載 10

今月のテーマ

当選・受賞にワクワクする本と展示

昭和日常博 Selection × 「お年玉くじ」

年末から年始にかけ、宝くじや年賀はがきのお年玉抽選など、「当たれ！」という期待感を抱く方も多いことでしょう。

昭和日常博物館には、日本で初めて発行された「お年玉付き郵便はがき」いわゆる「年賀はがき」が収蔵されています。発行されたのは、昭和24年(1949)のことです。

抽選日は昭和25年1月20日、引換期間は、昭和25年2月1日から7月31日までとなっています。

左から昭和25年、昭和26年、昭和27年のお年玉付き郵便はがきです。



昭和25年の賞品は、特等が高級ミシン18本、一等は純毛洋服地360本、二等は学童用本革グローブ1,440本、三等は学童用洋傘3,600本、四等は葉書入れ手箱7,200本、五等は郵便封筒組合せ54,000本、六等は記念切手360万本となっていました。

ミシンが最上級で、次が服地というのも時代を表しているといえます。また、当時は後に、第一次ベビーブームと呼ばれる時代です。子ども用のグローブや傘が賞品になっていたのもうなずけます。

図書館 × 昭和日常博物館 Selection・Column「当選・受賞にワクワクする本と展示」に関する図書の貸し出し、資料の展示は、東図書館1階ロビーで行っています。

図書館 Selection × 「受賞作品2018」

東図書館では毎年1月、前年に発表された受賞作品を紹介しています。

文学賞というと、世界的にはノーベル文学賞、日本では芥川賞や直木賞が有名ですが、実は本に関わる賞は把握できないほどあります。出版社や書店員が独自に選出するものや、最近では、子どもたちによる総選挙で選ぶものなど多様化しています。今月は正統派からユニークな賞まで「選ばれし作品たち」が勢揃いします。

今月の Selection

—小学生がえらぶ“こどもの本”総選挙—

出版社主催の子どもたちによる子どもたちのための、最強の本決定戦が開催されています。



「あるかしら書店」  
著：ヨシタケシンスケ ポプラ社

「ちょっとへんな本ってあるかしら?」「これなんてどうかしら」「こんな本、あったらいいな」が詰まった、最高に楽しい「妄想書店」が描かれています。

—日本ど真ん中書店大賞—

◆「ナゴヤ歴史探検」

発行：名古屋市教育局委員会 ぴあ

—編集者が選ぶ雑誌ジャーナリズム賞—

◆「一発屋芸人列伝」

著：山田ルイ53世 新潮社

—やまねこ賞 やまねこ翻訳クラブ—

◆「世界食べものマップ」

絵と文：ジュリア・マレルバほか 河出書房新社

—グルマン世界料理大賞—

◆「アメリカ南部の野菜料理」

著：アンダーソン夏代 誠文堂新光社

—今月の催し—

● 東図書館

● 紙芝居会

時 1月5日(土)午後2時

● お話会

時 1月19日(土)午前11時

● サンデーロードショー

時 1月20日(日)午後1時30分

● 題名・シャロックホームズ

● 東図書館

● 西図書館

● お話会

時 1月12日(土)・19日(土)・26日(土) 午前11時

● 西図書館

● 東図書館

● 紙芝居会

● サンデーロードショー

● 題名・シャロックホームズ

時 1月12日(土)・19日(土)・26日(土) 午前11時

● 西図書館

● お話会

時 1月12日(土)・19日(土)・26日(土) 午前11時

● 西図書館

● お話会

時 1月12日(土)・19日(土)・26日(土) 午前11時

● 西図書館

● お話会

時 1月12日(土)・19日(土)・26日(土) 午前11時

● 西図書館

● お話会

時 1月12日(土)・19日(土)・26日(土) 午前11時

● 西図書館

● お話会

時 1月12日(土)・19日(土)・26日(土) 午前11時

● 西図書館

● お話会

時 1月12日(土)・19日(土)・26日(土) 午前11時

老若男女がコマで勝ち抜け



恒例の「コマのまち・きたなごやフェスティバル」が健康ドームで開かれ、コマについてのさまざまなイベントに多くの方が参加しました。全日本製造業コマ大戦G3北名古屋場所への出場権をかけた北名古屋市民部門には、10チームが参戦しました。行司の合図で、直径25cmのすり鉢状の土俵上で直径2cmの金属製のコマを回します。参加者は互いのコマの動きをじっと見つめ、勝負が決まった瞬間にガッツポーズや残念そうな表情をみせていました。このほか昔懐かしいコマづくり教室、子どもトーナメント戦なども家族連れでにぎわっていました。



県へ建設事業要望書を提出

長瀬市長、長瀬市議会議員から河野県建設部長へ建設事業要望書を提出しました。

この要望書は、誰もがいきいきと安全・安心に暮らすことができる「健康快適都市」の実現に向け、市が抱える課題のうち、県が事業者として関わっているもので、優先して取り組むべき事業12項目を要望としてまとめたものです。この要望書の提出は今年で13回目となります。

左から：河野県建設部長、長瀬市長、長瀬市議会議員

レモンラッシーとカレーでキャンプ

沖村児童館で小学生31人が参加してデイキャンプが開かれました。子どもたちが野菜を切って入れたカレーライスや、レモンを搾った果汁や牛乳などを混ぜたレモンラッシーを作り、食べました。レモンは、ポッカサッポロフード&ビバレッジ株式会社から市に贈呈され、市役所西庁舎に植樹されたレモンの樹から採ったものが使われました。レモンラッシーを飲んだ子どもたちは、甘い、酸っぱいと感想を話していました。



各機関による災害時救護訓練

南海トラフを震源とする大地震を想定し、行政や医療などの各機関が連携した初動対応訓練が健康ドームと済衆館病院で行われました。

訓練では、発災直後に健康ドームに救護所を開設しエアテントを設営、訪れる負傷者をその症状の重さによってテントごとに収容しました。その後、病院や消防などと連絡を取り合っ

て、負傷者を消防車両などで済衆館病院へ搬送、病院では負傷者の症状に合わせた処置が行われました。



大繁盛 BanBanマーケット

今回で30回を迎えたBanBanマーケット。家庭で不要になった日用品、衣類などの再使用(リユース)および再資源化(リサイクル)を目的とするフリーマーケットで、78もの店が出店しました。

また、30回を迎えるにあたり幅広い年齢層に人気がある「マママルシェ」を共同開催しました。



催し

第4回北なごやふるさとマラソン

市民のみなさんの健康の保持や交流を目的としてマラソン大会を開催します。ウォーキングのみ、当日受付を行います。

時1月20日(日)午前9時〜所文化の森広場(文化勤労会館東)発着◆受付時間11午前8時〜9時※事前参加受付は終了しました。◆ウォーキング参加費1100円(※スポーツ課)

※大会当日の開催案内は、テレドーム☎0180(99)1526または、ジャンボプール☎(25)2711へ。

市民協働推進事業補助金公開審査会

時1月27日(日)午後1時30分〜4時(予定)所健康ドーム研修室(※平成31年度分)市民協働推進事業補助金「各部門の申請団体による事業説明、審査委員による質疑」市民活動推進課

西春日井地域「福祉の店」

時1月23日(水)〜28日(月)午前10時〜午後4時所アピタ名古屋空港店3階(西春日井地域の障害者施設で作った手芸品、花や野菜の苗、陶芸作品、クッキーなどの販売)尾張中部福祉の杜☎(22)1123

もえの丘青空市場

時1月13日(日)午前9時〜(1月は第2日曜日)に開催所総合福祉センターもえの丘東側(野菜などの販売(なくなり次第終了)。環境保護のため、マイバッグ持参にご協力ください)所社会福祉協議会本所

ほつひつひつカリフレッシュ

認知症の方の介護者同士の交流や情報交換・気分転換のための催しや勉強会です。時1月15日(火)午前10時〜11時45分所健康ドーム(※認知症の方を介護する家族など)1月11日(金)までに、地域包括ケア推進室(高齢福祉課内)へ。

市民芸術劇場 名古屋芸術大学ウィンドオーケストラ 新春コンサート2019

時1月12日(土)午後2時〜(開場:午後1時30分)所名古屋芸術大学東キャンパス3号館音楽講堂◆曲目11祝典行進曲/團伊玖磨、序曲「春の猟犬」/A.リード、ゴッドファーザーII愛は誰の手に/N.ロータ/トランペットソロ・星順治他(※無料(要整理券))◆整理券11生涯学習課、文化勤労会館、東公民館で配布しています。所生涯学習課

北名古屋吹奏楽団 第12回定期演奏会

時2月3日(日)午後2時〜(開場:午後1時30分)所文化勤労会館大ホール◆曲目11組曲「宇宙戦艦ヤマト」、ルパン三世のテーマ78、「西郷どん」メインテーマ、アルセナルなど(※一般500円、小・中学生300円(全席自由)◆入場券11市内中日新聞社の各専売店にて販売(当日券は午前10時から会場で販売)所北名古屋吹奏楽団☎090(2267)9369(※kitasui@mail.996@yahoo.co.jp)

老人クラブ 今月の催し

○いきいき健康クラブ定例会(西地区) 時1月18日(金)所文化勤労会館 午前の部(午前10時30分〜11時30分) ◆講演11新年を迎えて◆講師11柴田真成氏(高田寺住職) 午後の部(午後1時〜3時、会員以外の方もご覧いただけます) ◆演芸11日本舞踊・歌謡舞踊 ◆出演11宗家西川流西川条環社中(※300円持出席簿)所高齢福祉課

北名古屋市女性の会 新春のつどい

時2月3日(日)午後0時30分〜4時(開場:正午)所一部:教室 発表会(音楽教室・フラダンス教室)、二部:映画「くちびるに歌を(主演:新垣結衣)」鑑賞会(所総合体育館多目的ホール(※無料(要整理券)◆整理券111月11日(金)から生涯学習課、総合体育館、文化勤労会館、東公民館で配布(1人2枚まで)所東公民館☎(22)4560

名古屋芸術大学演奏会

○研究生修了演奏会 時2月7日(木)午後6時〜(開場:午後5時30分)所熱田文化小劇場 ○第17回 歌曲の夕べ 時2月8日(金)午後6時30分〜(開場:午後6時)所熱田文化小劇場 ○大学院音楽研究科特別演奏会 時2月9日(土)午後2時〜(開場:午後1時30分)所名古屋芸術大学東キャンパス音楽講堂

◆整理券11生涯学習課、文化勤労会館、東公民館で配布しています。所生涯学習課

ひよこサークル

時1月27日(日)午前10時〜正午所健康ドーム子育て支援室(※体重測定、交流会、手遊び、紙しばいなど楽しいイベントもあります。子育ての喜びや悩みなども話し合いませんか。所1歳未満までの親子(持)母子健康手帳)健康ドーム子育て支援室

講座

精神保健福祉ボランティア等研修会

精神障害を抱える方の憩いの場での手伝いや、バザー作品づくりなど、ボランティア活動に参加してみませんか。精神障害を抱える方の理解を深め、ボランティア活動について考える機会として、ぜひご参加ください。 時1月18日(金)午後2時〜3時30分所清須市春日老人福祉センター大集会室(清須市春日振形) ◆講演11「アルコール依存症の正しい理解と家族の現状について」 ◆講師11日置悠己氏(刈谷病院 精神保健福祉士)、講演21「体験談」 ◆講師11佐藤正美氏(尾張断酒会会長)、精神保健福祉ボランティアの活動報告(所精神保健福祉ボランティア活動)に関心がある方(※無料)1月11日(金)までに電話で清須保健所健康支援課(このころの健康推進グループ)☎052(401)2100へ。

成人のつどい

市では新しく成人になれる方の前途を祝し、成人のつどいを行います。本市に住民登録がない方も参加できます。直接会場へお越しください。

市民協働継続支援事業 きなボード!ふあみりーず

時1月13日(日)午後1時〜9時所健康ドーム研修室(親子や家族で楽しめるボードゲームです。家族間のふれあいや休日の楽しみに一緒にボードゲームで遊んでみませんか。小学生から遊べる簡単で短時間のゲームが中心です。年齢によらず、どなたでも参加できます。所小学生から社会人(定)40人(子ども100円、大人300円(子ども連れの大人は100円)所北名古屋ボードゲーム交流会(るどふい)☎080(6902)5569

ワールド料理講習会

時1月31日(木)午前9時30分〜午後2時所健康ドームキッチングループ(北名古屋地域ブランド産品「北名古屋特産!いちじく酵母」を世界の料理に活用。韓国ウエステインホテルで腕を磨いた達人が指導します。所市内在住・在勤の方(定)24人(先着順)2000円(協会会員1500円)持エプロン、三角巾、ふきん、持ち帰り用容器(市国際交流協会)所

創業支援セミナー

時2月16日(土)午後1時〜4時30分所コミュニティセンターホール(※①創業の基礎知識とビジネスプランの立て方②創業者に聞く創業体験談③創業支援機関等紹介◆講師11野村健典氏(税理士)、北野克典氏(株イーブレイン代表取締役)、創業支援機関職員(※自分で店を始めたいと考えている方、商売を始めた方、経営に興味のある方、起業しているが経営に関する知識を習得したい方(定)30人(先着順)※無料(※商工農政課)

講座

みのり会セミナー

時 1月26日(土)午前10時30分〜11時30分
所 総合福祉センターもえの丘研修室
内容 第一部「輝くお口と歯周病予防」、歯周病予防歯みがきの実習、第二部「アロマで全身うるおいケア」
対 口臭、歯周病、口や肌の乾燥が気になる方
定 20人(先着順)
料 300円
問 みのり会(佐藤)
電 (23)8818
(さとう 歯科内)

普通救命講習I

時 1月27日(日)午前9時〜正午
所 西春日井広域事務組合西消防署
内容 成人が心肺停止になった場合を想定した心肺蘇生法
対 原則として北名古屋・清須市・豊山町に在住・在勤・在学の方
定 30人(先着順)
料 無料
申 電話で西春日井広域事務組合消防本部消防課
電 (22)4954
(平日の午前9時〜午後5時)へ。
※受講者には、後日修了証を交付。

離乳食講習会

○入門編〜離乳食ってなあに〜
時 1月11日(金)・25日(金)
①午後2時15分〜②午後3時〜③4か月児健診後に随時行うため、時間が前後する場合があります。
所 健康ドーム創作ふれあいルーム
内容 離乳食の進め方について。時期別の離乳食の試食
料 不要
持 筆記用具
固 保健センター
※4か月児健診の対象者に限りませんので、これから離乳食を始める方は、どなたでもお気軽にご参加ください。
○実践編〜取り分け&手づかみ離乳食〜
時 2月5日(火)午前11時〜正午
ごろ(10分前より受付)
所 健康ドームキッチングループ
内容 生後9か月以降の離乳食の講話、調理実演・試食(保護者向け)
定 24人(先着順)
料 100円
持 母子健康手帳、筆記用具
申 1月15日(火)から保健センターへ。
※お子さんと一緒に参加する場合は、抱っこひもなどをお持ちになるか、託児(2日前までに健康ドーム子育て支援室に予約が必要)をご利用ください。

司法書士による法律一日講座

相続法制度が改正され約40年ぶりに内容が大幅に見直されました。配偶者居住権が新設され、遺言書作成の方式が緩和されるなど、重要な変更がなされています。主な変更点の概要を紹介いたします。
時 2月2日(土)午前10時〜11時30分
所 社会福祉協議会本所
講 師 松田弘一氏(司法書士)
対 市内在住の方
定 25人
料 無料
持 筆記用具
申 1月24日(木)までに社会福祉協議会本所へ。

退職準備セミナー

定年退職を間近に控えたサラリーマンの方に「年金制度の概要・手続き」「雇用保険の上手な活用方法」などについて理解を深めていただくセミナーです。
時 ①1月19日(土)②26日(土)
午前9時30分〜11時45分
所 ①グリーンパレス春日井会場②小牧労働センター
対 55歳以上のサラリーマンと配偶者の方
定 30人
料 無料
申 1月4日(金)から電話で愛知労働協尾張北支部
電 (39)5376
(平日の午前9時〜午後5時)へ。

募集

非常勤職員募集

○総合体育館受付職員
◆勤務内容 総合体育館受付業務
◆応募資格 健康な方で、簡単なパソコン操作および窓口業務ができる方
◆募集人員 若干名
◆勤務日 週3〜4日程度(土・日・祝日を含む)
◆勤務時間 午前8時30分〜午後5時15分または午後5時5分〜9時35分
◆勤務場所 総合体育館
◆選考方法 事務適性検査および面接
◆試験日 2月8日(金)午前10時〜(面接日は事務適性検査合格者に通知)
◆試験会場 総合体育館大会議室
◆勤務開始日 4月1日(月)
◆給与 時給900円
申 1月28日(月)までに履歴書(市販のもの)を持ってスポーツ課へ。



ヘルスアップ教室

○お手軽ボール運動教室
時 毎週火曜日午後1時30分〜2時30分(1日はお休み)
○やさしいエアロビクス教室
時 毎週木曜日午後1時30分〜2時30分(3日はお休み)
所 健康ドーム
定 各35人(先着順)
料 1回につき500円
申 開催日の1か月前から健康ドーム元気測定室
電 (23)7006
申 申込みは、ご本人に限ります。
※事前に「元気測定」かんたんコーズで自分の健康度をチェックしていただきます(年に1回、別途500円)。

甲種防火管理新規講習

と き 2月12日(火)・13日(水)午前9時30分〜午後4時30分(2日間講習)
と ころ 文化勤労会館小ホール
定 員 60人(先着順、北名古屋・清須市・豊山町に在住・在勤の方を優先)
テ キ ス ト 図説防火管理等(講習初日に3,700円(税込)で郵送します)
申 込 み 1月15日(火)〜25日(金)午前8時30分〜午後4時30分(土日を除く)に西春日井広域事務組合消防本部予防課
電 (22)4924
へ。

※申込み時に印かん、写真1枚(6か月以内に撮影、無帽・無背景、タテ3cm×ヨコ2.4cmサイズ)を持参して下さい(写真は受講申込書などに使用します)。
○スピード写真、写真出力用紙(厚手)に印刷したデジタル写真も可
○写真のコピー、普通紙に印刷した画像などは不可

パパママ教室

時 1月27日(日)・28日(月)午前9時20分〜正午(受付・午前9時10分〜9時20分)
所 健康ドーム健康増進広場
内容 父親の役割、妊娠の経過と呼吸法、おっぱいの準備、妊娠中の栄養について
出 産予定日が3月1日〜5月31日の方
持 母子健康手帳、筆記用具
申 1月16日(水)から保健センターへ。
※託児を希望する方は、開催日の2日前までに健康ドーム子育て支援室へお問い合わせください(第3月曜は休み)。

学校用務員

◆応募資格 心身ともに健康な方
◆募集人員 1人
◆勤務日時 週5日、午前7時30分〜午後2時15分(学校休業日は除く)
◆勤務場所 栗島小学校
◆勤務開始日 4月5日(金)
◆給与 時給950円
申 1月18日(金)までに履歴書(市販のもの)を持って学校教育課へ。

北名古屋水道企業団 平成31年度採用職員募集

◆応募資格 平成2年4月2日以降に生まれ、高等学校以上を卒業または平成31年3月までに卒業見込みの方
◆募集人員 若干名
◆試験日 第1次・2月10日(日)、第2次・第1次合格者に通知
◆試験内容 第1次・教養試験ほか、第2次・面接試験
◆申込方法 所定の申込書(企業団ホームページからダウンロード)か企業団総務課で配布)に必要な事項を記入し、1月11日(金)〜25日(金)に卒業証明書または卒業見込証明書、成績証明書、写真(縦4cm×横3cm)2枚を添えて提出。
問 北名古屋水道企業団総務課
電 (22)1251、内線15

募集

社会福祉協議会職員募集

◆勤務内容Ⅱ デイサービスでの介護および送迎 ◆応募資格Ⅱ 運転免許があり心身ともに健康な方 ◆募集人員Ⅱ 1人 ◆勤務日時Ⅱ 月々土曜日の5日間(シフト制)午前8時30分～午後5時15分 ◆勤務場所Ⅱ 社協デイサービスセンターもえの丘 ◆勤務開始日Ⅱ 4月1日(月) ◆給与Ⅱ 月給17万4400円(月) 1月31日(木)までに履歴書(市販のもの)を持って総合福祉センターもえの丘(26)2888へ(郵送可)。

セルフしかつ臨時職員募集

◆職種Ⅱ 生活支援員 ◆応募資格Ⅱ 福祉に関心があり心身ともに健康な方 ◆募集人員Ⅱ 若干名 ◆勤務時間Ⅱ 午前8時30分～午後5時15分 ◆勤務場所Ⅱ 障害福祉サービス事業所セルフしかつ ◆給与Ⅱ 月給10000円 1月25日(金)までに履歴書(市販のもの)をもってセルフしかつ(22)9888へ。

寄附をいただきました  
ありがとうございました

○大喜工業株式会社代表取締役 大野幹雄様から、先代の大野喜代志様のご遺志で、行政運営のため金員を寄附していただきました。  
○匿名の方から、行政運営のため現金1万3768円を寄附していただきました。

問 財政課

○市商工会人形分科会様から、ホワイトボード1基(7万円相当)を寄附していただきました。

問 商工農政課

少年少女発明クラブ見学会

時 1月19日(土)午前10時～11時  
所 市環境学習センター(西春中学校内) 対 発明クラブ指導員に関心のある方、発明クラブに支援・協力を検討している企業の方 定 10人(先着順) 料 無料 申 1月15日(火)までに申込書(県ホームページで入手)を県産業科学技術課(052)(954)6370へ。

お知らせ

BCG集団接種

時 3月5日(火)午後1時15分～2時 所 健康ドーム健康増進広場 対 生後5か月～8か月未満の方 定 25人 対 母子健康手帳、BCG予診票、体温計、ボールペン、バスタオル 申 1月29日(火)～2月26日(火)に保健センターへ。  
※個別接種を希望する方は、医療機関で接種してください。

入札(見積)参加資格申請

北名古屋水道企業団  
申請の有効期間 平成31年度  
受付期間 2月4日(月)～6日(水) 午前9時～午後4時(正午～午後1時は除きます。郵送では受け付けません)  
申請書の様式 企業団で受け取りもしくは企業団ホームページからダウンロード  
区分 ○建設工事 ○調査測量・設計監理 ○物品の供給・業務委託  
受付場所・問合せ 北名古屋水道企業団総務課 (22)1251

西春日井広域事務組合(追加募集)  
申請の有効期間 平成31年度(1年間)  
受付期間 2月4日(月)～6日(水) 午前9時～午後4時(正午～午後1時は除きます。郵送では受け付けません)  
申請書の様式 組合指定の様式(組合ホームページからダウンロードできます)  
受付場所・問合せ 西春日井広域事務組合消防本部総務課 (22)4912

赤い羽根共同募金にご協力  
ありがとうございました

昨年10月1日からの共同募金運動には、市民や事業所のみなさんの心温かい善意と多くの方々のご尽力により、多額の募金が集まりました。

この募金は地域福祉向上のために有効に活用させていただきます。  
みなさんのご厚意に対し、心より敬意と感謝を申し上げます。

北名古屋市共同募金委員会

会長 高柳利清

災害時要援護者支援制度

災害時に避難所への避難に支援が必要な人に対し、民生委員や自治会などが協力して、地域のみなさんの助け合いによる避難支援をしています。災害時要援護者とは、次に掲げる方で、市や自主防災会などによる事前対策の検討や災害発生時に個人情報を開示することに同意した方です。

- 65歳以上のひとり暮らしの方
- 65歳以上のみの世帯の方
- 身体障害者手帳1級または2級を所持している方
- 療育手帳A判定を所持している方
- 介護保険の要介護4または5と認定された在宅の方

問 社会福祉課

総合体育館の一部使用休止

館内の空調設備などの改修に伴い、1月31日(木)まで館内全施設(トレーニング室を含む)の使用を休止します。ご協力をお願いします。なお、受付窓口については、通常通り運用します。

問 総合体育館

自動車の廃車・名義変更の  
申請手続きは確実に

自動車税は、地方税法および県税条例に基づき、「賦課期日」と言われる4月1日(午前0時)現在で、車検証に記載の所有者割賦販売で自動車を購入した場合は買主)の方に、毎年4月から翌年3月までの1年分の税金が課税されます。

自動車(軽自動車、自動二輪等を除く)を車検切れで廃車する場合は抹消登録を速やかに、名義変更する場合は移転登録を3月末までに完了してください。

これらの申請手続を自動車販売業者などに依頼する方は、登録が確実に行われているかを確認してください。ご自身で手続をする方は、管轄の運輸支局・自動車検査登録事務所のテレホンサービスをご利用ください。

- 尾張小牧ナンバー・小牧自動車検査登録事務所 (050)(540)2048
- 名古屋ナンバー・愛知運輸支局 (050)(5540)2046
- 問 愛知県名古屋北部県税事務所 自動車税グループ (052)(531)6305(ダイヤルイン)

お知らせ

新成人のみなさんへ  
20歳になったら国民年金

国民年金は、若いときに公的年金に加入し保険料を納め続けることで、年をとったとき、病気やケガで障害が残ったとき、家族の働き手が亡くなったときに、年金を受け取ることができ、年金の種類に分かれています。

○第1号被保険者

自営業(農林漁業・商業・サービス業など)・自由業・学生・無職の方とその配偶者

※加入手続きなどは、市役所の国民医療課(西)で行います。

○第2号被保険者

厚生年金の加入者

※加入手続きなどは、勤務先を通じて年金事務所で行います。

○第3号被保険者

厚生年金加入者に扶養されている配偶者

※加入手続きなどは、配偶者の勤務先を通じて年金事務所で行います。

問 国民医療課(西)

緑のカーテンコンテスト  
優秀作品を表彰しました

多数のご応募をいただきありがとうございました。審査の結果、次の方々が表彰しました。表彰作品は、市ホームページでご覧になれます。

○マイスター部門

最優秀賞 瀬倉 博

優秀賞 眞正 英文

優良賞 堀部 文字

○チャレンジ部門

最優秀賞 大越 みゆき

優秀賞 段 治代

優良賞 堀部 達雄

(優秀賞2人 同点)

○団体部門

最優秀賞 鹿田南保育園

優秀賞 環境保全センター

優良賞 久地野保育園分園

※いずれも敬称略

問 環境課



レジャー農園利用者募集

レジャー農園に38区画(12月4日現在)の空きがあります。10月以降は利用料が半額(1㎡あたり100円)になりました。ただし、来年度継続の際は、通常どおり1㎡あたり200円です。1世帯2区画まで利用可能です。この機会に野菜作りを始めませんか。先着順で受け付けます。

問 商工農政課

明るく元気なあいさつ運動

青少年育成会議では、少年補導員が中心となり、市内小・中学校を順番に回りながら、登校してくる児童・生徒のみならず、校門や学校周辺の交差点であいさつ運動を実施しています。あいさつや声掛けは、地域における連帯意識の向上と、犯罪を抑止する効果も期待できます。地域のみならず、登下校の児童・生徒へ温かなまなざしを向け、さわやかなあいさつをお願いします。

時 所 1月8日(火)白木小学校・白木中学校、10日(木)師勝小学校・師勝中学校 問 家庭支援課

愛知県特定最低賃金

県内の特定の産業に適用される最低賃金(時間額)が、次の5業種で改定されました(発効日:平成30年12月16日)。

○鉄鋼業

957円

○はん用機械器具製造業

928円

○電気機械器具製造業

901円

○輸送用機械器具製造業

936円

○自動車(新車)小売業

921円

※愛知県の最低賃金

898円

(平成30年10月1日から)

問 愛知労働局労働基準部賃金課

052(972)0257

ハローワーク名古屋  
庁舎移転のお知らせ

ハローワーク名古屋中は、2月に名古屋市中区錦へ移転します。詳細はハローワークのホームページをご確認ください。問 ハローワーク名古屋中 052(582)8171 <https://site.mhlw.go.jp/aichi-hellowork/list/naka.html>

もの忘れ相談

認知症は誰にでも起こりうる脳の病気で、早期発見が大切です。早く治療を始めることで、病気の進行を遅らせることもできます。医師が相談に応じますので、お気軽にご利用ください。

時 1月24日(木)午後2時~4時

所 市民相談室(西) 認知症について心配ごとがある方(3人)先着順(1月17日(木)までに、地域包括ケア推進室(高齢福祉課内)へ)

行政相談

行政相談委員が、行政に関するご意見やご要望などを受け付け、その解決や実現の促進、行政運営の改善などを図っています。ぜひ、ご利用ください。

時 1月24日(木)午前9時~11時

所 総合福祉センターもえの丘支援センター相談室 ◆ 行政相談委員 村瀬正孝、菊谷礼子、町田和好 問 総務課



税の無料相談

時 1月30日(水)~2月1日(金) 午前10時~午後4時 所 市商工会館(内)決算指導事業所 所得者(申開催日の1か月前から市商工会(25)0001へ。

就職活動でお悩みの方へ  
職業適性検査・就職相談

○職業適性検査(約50分) 適性診断システムにより、あなたの職業適性を分析し、相談員が解説します。

○就職相談(予約優先)

書類選考や面接がうまくいかない方に、相談員がコツの伝授や職場体験の案内などします。

時 1月16日(水)、2月20日(水) 午前10時~午後3時(受付は午後2時まで) 所 社会福祉協議会本所 小会議室(内)就職活動中の15~44歳の方または保護者の方(無料)

◆主催・就職相談予約先(なごや若者サポートステーション) 052(700)2396 問 商工農政課

※検査で知り得た個人情報、他の目的には使用しません。

障害者・福祉に関する相談

相談名	とき(祝・休日は除く)	ところ・問合せ・申込み
■心身障害者相談 *電話相談可	1月8日(火) 10:00~12:00	所 面談室(西) 問 社会福祉課(西)
■障害者のための就業相談	月~金 9:00~17:00	問 尾張中部障害者就業・生活支援センター ☎(68)6010

暮らし・仕事・まちづくり・行政に関する相談

相談名	とき(祝・休日は除く)	ところ・問合せ・申込み
■弁護士による法律相談【予約制】(1組につき30分)	A:1/17(木)・2/14(木) 9:00~12:00 B:1/24(木) 9:00~12:00 予約受付:1/4(金)~	所 A:社会福祉協議会本所相談室 B:総合福祉センターもえの丘相談室 C:総合福祉センターもえの丘ボランティア専用室 問 社会福祉協議会本所 ☎(25)8500
■司法書士相談【予約制】(1組につき50分)	B:1/15(火) 13:00~15:50 A:2/5(火) 13:00~15:50 予約受付 B:1/4(金)~1/10(木)、A:1/4(金)~2/1(金)	※予約制の相談については、当月3日(祝・休日などの場合は、翌日以後最初の平日)から受付を開始します。 ※司法書士相談および心配ごと相談については、受付期間に予約が入らなかった場合は開催しません。
■ボランティア相談	C:1/16(水) 13:30~15:30	
■心配ごと相談【予約制】(1組につき50分)	A:1/22(火) 9:00~11:50 予約受付:1/4(金)~1/18(金)	
■不動産取引の悩みごと相談	A:1/17(木) 13:00~16:00	
■消費生活相談 *電話相談可	火・水・木・金 13:30~16:30(受付は16:00まで)	所 問 消費生活センター(西) ☎(22)1111 ※原則としてお住まいの市町での受付となります。
■求人情報提供、職業相談・紹介	月~金 9:00~17:00	所 問 北名古屋地域職業相談室(社会福祉協議会本所内) ☎(24)8689
■男女共同参画を阻害する権利侵害の相談【予約制】	月~金 8:30~17:00	問 市民活動推進課(西)
■市民活動相談【予約制】	月~金 8:30~17:00	問 市民活動推進課(西)
■広聴相談(行政一般)【予約制】	月~金 9:00~17:00	問 人事秘書課(西)

## 未来のまちづくりを私たちの手で エキ★未来デザイン塾で意見交流



水野美保 記者

名古屋芸術大学で「徳重・名古屋芸大駅周辺まちづくりワークショップ」が行われました。周辺の地域住民や大学生など20人が参加し、はじめに市の都市整備課の担当者から、この会の趣旨とねらいの説明がありました。

『エキ★未来デザイン塾』略して『エキミラ』。鉄道周辺のまちづくりは、検討を始めてから10年以上が経ちました。現在は東西を結ぶ道路の高架がされていますが、周辺地域の協力や理解が課題となっており、納得のいく形での開発が望まれます。



ひときわフレッシュな笑顔で発表する中井さん

名古屋芸術大学芸術学部2年生の中井夏希さんは、「先輩に誘われて興味が湧きました。地域の方たちと交流をすることが、このまちを知ることにつながります。地域と学生と一緒にできる事があればいいと思います」。小さなお子さんを連れて参加した

荒木里江さんは、「もっといろいろな世代の方が参加して意見を交わせると良いですね。子どもからお年寄りまで、みんなにやさしい町になれば」と話してくれました。

北名古屋市の中心となる『エキ』には市の未来がかかっています。欲しい未来は自分たちの手で作る。どんな形であれ大勢のみなさんが参加する事が、未来のまちづくりにつながるとあらためて感じました。



荒木さんとお子さん



こんなエキ★未来になったらいいな



人がつどい、つながる場所  
安心、安全、快適さ  
シンボルが欲しい

4グループに分かれて「えんたく会議」

次回は1月26日(土)午前9時30分～午後0時30分  
名古屋芸術大学地域交流 LABO  
テーマ「歩いてみよう！まちタンケン～発見マップづくり」

## 税の作文で「全国納税貯蓄組合連合会優秀賞」受賞 ～一日税務署長に任命～

熊野中学校3年生 佐々木皓基さん

四谷美津子 記者

全国納税貯蓄組合連合会と国税庁が募集した平成30年度の「中学生の税についての作文コンクール」で、全国から約50万編の応募があった中、熊野中学校3年の佐々木皓基さんが「全国納税貯蓄組合連合会優秀賞」を受賞しました。

名古屋西税務署管内の各賞の表彰式は、昨年11月にヨシツヤ名西店で開催。佐々木さんは一日税務署長に任命され、同店に設けられた税の広場でPR活動を行いました。

作文のタイトルは「知識から意識へ」。税金の使われ方を知ることと同時に、社会の一員として責任を感じることの大切さを綴っています。また、税金の使途を決定する国会議員を選ぶ選挙についても言及。読書が



好きで、日頃から新聞などに関心を持っているというだけにリテラシーの高さがうかがえます。母親の直子さんは「大変光栄です。今後の励みになりますね」と目を細めます。

「英語が好きなので、将来は世界で活躍できる人間になりたい」と話す佐々木さん。真摯な姿勢が印象的な好青年です。夢に向かって大きく羽ばたいてほしいと思います。

また、習字部門では、師勝小学校6年生の安達夕貴さんが「名古屋国税局長賞」を受賞しました。



名古屋西税務署にて



## ゴミとホコリと 帰属意識

「帰属意識」という言葉を聞いたことはありますか？もともとは精神分析学の用語で、自分がある集団やコミュニティの一員だと感じる意識のことを指す言葉だそうです。協働を推進するということは、みなさんにこの帰属意識を持ってもらうこと、言ってもよいのかもしれませんが。

例えば、道端に平気でゴミを捨てても、人でも自分の家の中にゴミを捨てる人は少ないのではないのでしょうか。これは自分の家に帰属意識を持っていて、そこが自分の居場所だと感じているからです。この意識がまちにまで及び、まち全体を自分の居場所だと感じてもらうことができれば、道端に捨てられているゴミの量は減少すると思います。そして、まち全体を自分の居場所だと感じてもらうために有効な手段が協働です。

市民のみなさんが自らまちづくり



まちのゴミを減らすことはまちの誇りを増やすことにつながります

に参加することで、このまちは自分たちが作っているんだ、自分はこのまちの一員なんだという誇りを持つてもらうことができます。これが協働における最大の意義です。市民のみなさんに「北名古屋に住んで良かった」という誇りが芽生えれば、協働の輪はもっともっと広がっていくのではないのでしょうか。

## 公共施設利用抽選会

施設名	対象月	受付日時	ところ
文化勤労会館 大ホール	8月分	2月1日(金) 午前8時35分～8時50分	文化勤労会館 エントランスホール
大ホール以外	4月分		
展示室・展示コーナー	5月分		
東公民館	4月分	2月1日(金) 午前8時50分～9時	東公民館 視聴覚室 西庁舎101会議室
コミュニティセンター (西庁舎併設)	4月分		
総合運動広場 テニスコート	2月分	1月5日(土) 午前8時30分～8時40分	総合体育館 多目的ホール
グラウンド			
西春・白木・天神中学校 夜間照明 学校施設(体育館・テニスコート)			

## 市内の交通事故発生状況

[西枇杷島警察署調べ]

平成30年	11月	累計
死亡事故	0件	2件
	0人	2人
人身事故	29件	322件
	31人	395人
物損事故	189件	2,164件

人身事故数は死亡事故数を含む。

## 市内の窃盗犯発生状況

[西枇杷島警察署調べ]

平成30年	11月	累計
侵入盗	0件	57件
乗物盗	16件	136件
非侵入盗	17件	235件

侵入盗：空き巣、忍び込み等  
乗物盗：自転車・自動車・オートバイ盗  
非侵入盗：車上ねらい、部品ねらい、ひったくり等

## 編集後記

平成最後の年が明けました。何か特別な年明けと感じた方、そうでない方、さまざまでしょうか。新年を迎えた後は「平成時代」から新たな時代への節目を迎えます。毎月編集の締切に追われて過ごしていると、すぐさま節目がやって来そうな気がします。(高柳)





# 北名古屋報

平成31年 1月  
No.154

編集発行／北名古屋市役所総務部 人事秘書課  
〒481-8531 愛知県北名古屋市西之保清水田15

● 電話 0568 (22) 1111 ● FAX 0568 (25) 1800  
● ホームページ <http://www.city.kitanagoya.lg.jp/>