

広報 北名古屋

KITANAGOYA CITY PUBLIC RELATIONS MAGAZINE SINCE 2006

1月
平成30年

JANUARY 2018

No.142





新年のごあいさつ

新年明けましておめでとうございます。
市民の皆様におかれましては、夢と希望にあふれた輝かしい新春をお迎えのこととお慶び申し上げます。

また、旧年中はもとより、日ごろから市政の運営に對しまして、格別のご理解とご協力を賜り、厚くお礼申し上げます。

さて、昨年までの市政を振り返ってみますと、未来のために「子育てと教育支援」といたしまして市内の全小中学校に空調機を完備し、学習環境の充実に向けた取り組みを実現することができました。

また、子育て支援機能や保育環境の充実を目指し、地域の皆様方の深いご理解をいただき、本年4月には新たに「九之坪保育園」を開園する運びとなり、保育サービスの充実を着実に進めてまいりました。

世界平和を揺るがす脅威を感じる昨今ではありますが、誰もが安全・安心に暮らせるまちの実現に向け、引き続き市民の皆様と行政

は、予算特別委員会、決算特別委員会の常任委員会化や議会だよりの全面リニューアル、政務活動費の改定や行政視察の見直し、災害対応指針の策定等多くの議会改革を実行し、更なるステージへと着実に歩みを進めることができました。これもひとえに皆様のご理解とご協力の賜であると感謝いたします。

わが国は人口減少時代に突入しました。この人口減少が暮らしに与える影響は大きく、税収減による行政サービスの低下や、生活関連サービスの低下である小売業・飲食業・医療機関・公共交通などの縮小・撤退、地域コミュニティの機能低下などが危ぶまれており、本市でも少なからずその影響を受けると考えられています。そんな厳しい人口減少時代において、ますます多様化する社会・経済情勢の変化を的確に把握し、北名古屋らしさを感じられる持続可能なまちの実現を目指すとともに、次代を担う子どもたちにツケを回すこと



夢と希望が持てるふるさと北名古屋に

北名古屋市議会議員 永津 正和

迎春



新年明けましておめでとうございます。
市民の皆様におかれましては、輝かしい希望に満ちた新春をお迎えのことと心からお慶び申し上げます。

また、旧年中はもとより、日ごろから市政の運営に對しまして、格別のご理解とご協力を賜り、厚くお礼申し上げます。

さて、昨年までの市政を振り返ってみますと、未来のために「子育てと教育支援」といたしまして市内の全小中学校に空調機を完備し、学習環境の充実に向けた取り組みを実現することができました。

また、子育て支援機能や保育環境の充実を目指し、地域の皆様方の深いご理解をいただき、本年4月には新たに「九之坪保育園」を開園する運びとなり、保育サービスの充実を着実に進めてまいりました。

世界平和を揺るがす脅威を感じる昨今ではありますが、誰もが安全・安心に暮らせるまちの実現に向け、引き続き市民の皆様と行政

が協働し、安らぎと愛着を感じながら、いつまでも住み続けたいまちづくりに取り組んでいく必要があります。

こうした目標に向かっていくためには、新しい未来地図を持って進めていかなければなりません。まさに「計画から実行・実現へ」が大きな鍵となります。いくつかの課題となる壁を乗り越え、目標とする新たな地図の1ページを広く大きく、皆様とともに開いてまいりたいと考えています。

自治体の力量が問われる時代の中、昨年末に本市の総合的かつ計画的な行政運営を図るための未来地図ともいえるべき指針といたしまして、新年度から今後10年間の第2次総合計画を策定し、その基本構想が議会におきまして議決・承認されたところであります。

この総合計画と基本構想の策定にあたりましては、市の各種委員会を始め公共的団体や市民活動の代表者と公募者などで構成された審議会委員の方々の意見を多

く反映させ、取りまとめられたものであります。合わせて21回の審議をいただきました委員の皆様、厚くお礼申し上げます。

「未来」を創造し、計画の実効性を高めていくため、職員一同が一丸となり「二歩前」に踏み出し、磨きをかけ、市民の皆様とともに市政の成長と発展の歩みを進めたいとの思いを強くいたしておりますので、皆様のより一層のご支援とご協力を賜りますようお願い申し上げます。

新しい年が、市民の皆様にとりまして幸多き年となりますよう心よりお祈り申し上げます。新年のご挨拶といたします。



計画から実行・実現へ

北名古屋市長 長瀬 保



特集

今年から始めよう-食品ロス-

「食品ロス」ってなんだろっ？
「食品ロス」とは、「まだ食べられるのに捨てられている食品」のことです。
どうして今、食品ロスが注目されているの？
日本では、年間約277万トンの食品廃棄物が出る計算となります。

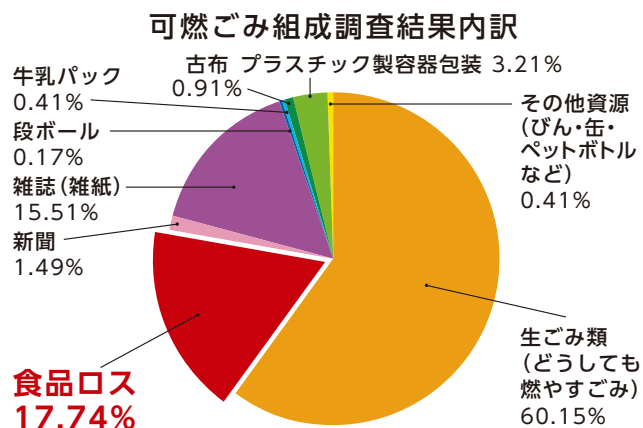


ています。このうち、食品ロスは約621万トン（農林水産省および環境省「平成26年度推計」）で、世界中で飢餓に苦しむ人々に向けて世界の食糧援助量（平成26年で約320万トン）を大きく上回る量です。これを1人あたりに換算すると、お茶碗1杯分（134g）の食べ物（毎日捨てられています）

区分	処理量	1人あたりのごみ量(※)	処理費
可燃ごみ	15,722トン	505g/日	約3億4,900万円
不燃ごみ	867トン	28g/日	約8,100万円
粗大ごみ	177トン	5g/日	約1,700万円
合計	16,766トン	538g/日	約4億4,700万円

※平成29年4月1日現在の人口(85,176人)で算出。

市ではどのくらいのごみが出るの？
市で、平成28年度に処理をした「家庭から捨てられたごみ」の詳細は左の表のとおりです。また、市内で出される可燃ごみの組成調査を行ったところ、下のグラフのような結果になりました。



※可燃ごみの組成調査は、平成29年11月に市職員が市内30か所を巡回し、無作為に行った結果であり、毎回この割合となるわけではありません。
この結果から何がわかるの？
まだ食べられるのに捨てられている食品が17.74%を占めています。これは、年間平成28年度にすると、約2800トン（処理費約6200万円）を捨てている計算となります。非常に、もったいないです。

Contents 今月の内容

トピックス

- 2～3 市長・市議会議員 新年のごあいさつ
- 5～7 特集 今年から始めよう 食品ロス
- 8 市の功績者に表彰状を授与／西枇杷島警察署長 新年のごあいさつ
- 9 北名古屋市の未来を語る講演会／第2次北名古屋市総合計画キックオフミーティング
- 10 子育て中の方向けの食育講座
- 11 確定申告書や市民税・県民税申告書にマイナンバーの記載を／要介護認定を受けている方は確定申告の所得控除の対象です
- 12 入札参加資格申請・小規模受注希望者登録制度
- 13 事業主の方へ 給与支払報告書を提出する際のお願い
- 14 10周年記念 第5回東スポーツクラブ祭
- 15 青少年健全育成 非行防止「標語・ポスター」／市有財産を売却します

16～17 今月のカレンダー

来月の予定／今月の納税・納付など／休日診療

- 18 子ども・子育て・教育に関する相談／母子保健事業・成人保健事業
- 19 子育て支援センター子育て情報／公共施設などの連絡先
- 20 ふおとれば Photo×Report
- 21 図書館×昭和日常博物館 Selection・Column

暮らしの情報

- 22～29 催し／講座／募集／お知らせ／相談／障害者・福祉に関する相談／暮らし・仕事・まちづくり・行政に関する相談
- 30 「広報北名古屋」へのおみなさんの声をお寄せください／公共施設利用抽選会／市内の交通事故・窃盗犯発生状況／編集後記
- 31 市民記者レポート「ハンズ」

市役所の業務案内

開庁時間 午前8時30分～午後5時15分
閉庁日 土、日、祝・休日、年末年始(12月29日～1月3日)

窓口延長(祝・休日、年末年始は除く)

延長時間 午後7時30分まで
西庁舎：第1・3金曜日 東庁舎：第2・4金曜日
内容 戸籍・住民票・税務などの証明書発行、印鑑登録、市税などの収納

マークについて

時 とき 所 ところ 内 内容 対 対象 定 定員 参 参加費・入場料・利用料 持 持ち物
申 申込み 問 問合 電 電話 ファクス メール HP ホームページ 西 西庁舎 東 東庁舎

今月の表紙



徳重あいさつパトロール隊協力のもと、徳重保育園で開催されたもちつき大会。みんな元気にもちつきをした後、つくたてのお餅をおいしそうに食べていました。

市の人口・世帯数 12月1日現在

総人口 85,629人 (+121)
男 性 42,986人 (+65)
女 性 42,643人 (+56)
世帯数 36,068世帯 (+69)
()内は前月からの増減

毎月、プッシュ通知でお知らせ

スマートフォンで「広報北名古屋」が読めます



QRコードからアプリをダウンロード(無料)してください(iOS版はApp Store、Android版はGoogle Playから)。※通信料は別途発生します。
「マチイロ」に関するお問い合わせは、株式会社ホープ ☎092(716)1404へ。

問合せ 人事秘書課





わたしたちに 今できることをやってみよう!!

「家庭」でできること

1 「賞味期限」と「消費期限」の意味を知ろう!

●「賞味期限」とは

長期間保存ができる食品に表示されている「おいしく食べることが出来る期限」です。期限が過ぎていても食べられなくなるわけではありません。

例：缶詰、カップ麺、お菓子など

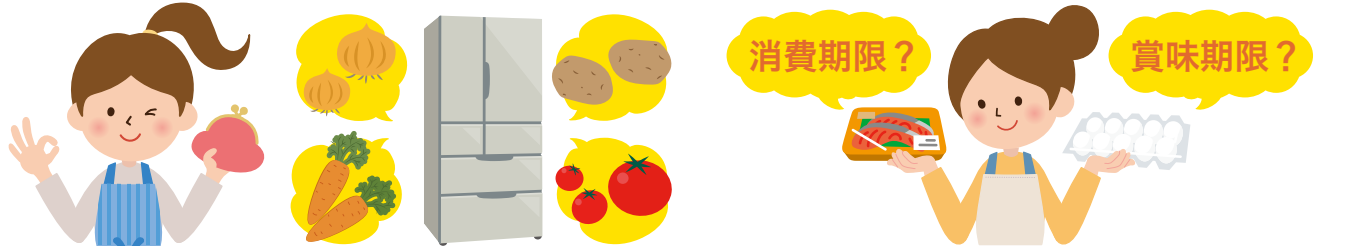
●「消費期限」とは

「安全に食べることが出来る期限」です。期限が過ぎたものは食べないほうが安全です。

2 食材の「買い方」を考えよう!

● 買い物に行くと、「〇〇がなかったから買ってこよう」と思って買ってみたものの、帰って冷蔵庫を開けてみると、「あつ!! 以前買った〇〇が残っていた!!」ということがあります。買い物前に必ず冷蔵庫の中身をチェックしましょう。そうすると、無駄な買い物をせず、期限が過ぎて捨てなければなくなることが防げます。

● スーパーに行くと、つい期限の長い食材を買ってしましますよね。でも、今日、明日使う予定の食材であれば、期限が1週間後のものじゃなくてもいいはず。この取り組みが、スーパーから捨てられるごみを減らすことにもつながります。



3 食材の「使い方」を変えてみよう!

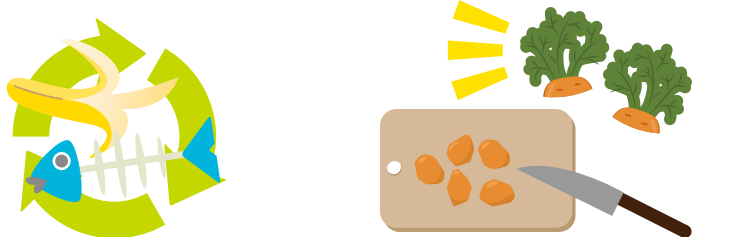
● 普段捨ててしまう野菜の皮や芯などを利用した料理を考えてみましょう。

● 余った食材は、冷蔵庫に保存して翌日の食卓に出したり、お弁当のおかずにしてみましょう。

4 生ごみ処理機などを利用してリサイクルしよう!

● どうしても捨てなければならぬ食材が出てしまった場合は、生ごみ処理機などを使う方法もあります。生ごみ処理機などから作られるたい肥は、畑、ガーデニングなどさまざまな場面で役立ちます。

※市では、生ごみ処理機などの購入費の一部を補助していますのでご活用ください。



できているかな? 食品ロスチェック

- ☐ 事前に冷蔵庫内などをチェック
▶メモ書きや携帯・スマホで撮影した画像が有効
- ☐ 必要な食材をこまめにゲット
▶食品ロスが多いのは野菜などの生鮮食品
▶必要以上に買った場合は、冷凍保存も活用する
- ☐ 手前に陳列されている食品をチョイス
▶家庭での利用予定に照らして消費期限を確認しましょう
- ☐ 残っている食材から使う
▶「いつか食べる」食品は食品ロス予備軍
- ☐ 野菜や果物の皮は厚むきしない
▶生ゴミは減って、栄養は増える
- ☐ 食材を上手に食べ切る
▶定期的に冷蔵庫や収納庫を整理する日を決める
(例：毎月〇日はあるものでお好み焼きデー)

「外食」などでもできること

1 注文するときは食べきれるか考えよう!

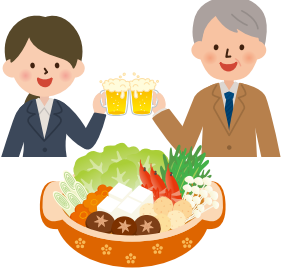
● プラス数百円でサイドメニューが付くからとつい注文してしまつたが、おなかがいっぱいで「食べきれなかった」ということはありませんか。

注文するときには一度考えてみて、食べきれない量にしましょう(実際にあった環境課職員の失敗談。反省しています)。



2 「30・10運動」を実行しよう!

● 宴会時には、話に花が咲き、出てきた料理が冷めてしまい食べずに帰ってしまうことがあります。そこで、「30・10(さんまる・いちまる)運動」をお勧めします。「30・10運動」とは、乾杯後の30分とお開き前の10分は席を立たずに料理を楽しむことにより、食べ残しを減らし、残さず食べることを目的とした運動です。もちろん、宴会なかばは、おしゃべりなどを楽しんでください。



子どもたちの疑問

ぼくたち、わたしたちの残した給食はどうなっているんだろう。全部ごみになってしまっているのかな?



A いいえ、違います。残った給食は、鴨田エコパーク(※)に搬入し、資源として処理しています。平成28年度は、約77トンの残った給食をリサイクルしました。

しかし、だからといって、給食を残してよいということではありません。給食は、調理員や栄養士の方々が一生懸命作り上げた食事です。好き嫌いをしないで、食べ残しをしないようにすることが、作ってくださった方々への感謝の表れとなります。

※鴨田エコパークでは、有機性生ごみ(野菜・果物くずなど)とし尿汚泥を混ぜ、約1か月間発酵させて肥料を作っています。この施設でできた肥料は無料で配布していますので、ご希望の方は、鴨田エコパーク☎(23)7940へお問い合わせください。

プチポイント

一部の事業者(寿司屋・うどん屋など)でも生ごみを鴨田エコパークに搬入していて、平成28年度は北名古屋市だけで、約611トンを資源としてリサイクルしました。家庭だけではなく、事業者の方々も積極的に協力いただいています。

まとめ

食品ロスは、買うことを控える、注文のし過ぎを抑えるなど、今日からすぐに始められ、老若男女を問わず誰もが協力できる取り組みです。

昔から言われている「もったいない」を合言葉に、今できること「を」実践することで北名古屋市の生ごみ減量に役立てられます。みなさんもご協力をお願いします。

問合せ 環境課



北名古屋市の未来を語る講演会 vol.2

「自治を回復し、まち・むらの課題を、まち・むらの力で解決するために
～協働と総働の基礎を再確認する～」

私たちの住む地域は今後どうなるの？他の地域とはどう違うの？

これからの地域コミュニティのあり方について一緒に考えてみませんか。ぜひ、ご参加ください。

と き 1月19日(金)
午後6時30分～8時30分
ところ 文化勤労会館大ホール
講 師 川北 秀人氏(IIHOE代表)
問合せ 市民活動推進課
※申込みは不要です。

川北 秀人氏

1964年大阪生まれ。87年に京都大学卒業後、(株)リクルートに入社。広報や国際採用などを担当して91年退社。

その後、国際青年交流NGOの日本代表や国会議員の政策担当秘書などを務め、94年にIIHOE設立。市民団体のマネジメントや、企業の社会責任(CSR)への取り組みを支援するとともに、NPO・市民団体と行政との協働の基盤づくりを進め、毎年約60の自治体で、職員や市民との合同研修を担当。

地域自治組織の先進地・島根県雲南市の地域自主組織制度を立ち上げ当初から支援し、雲南市から地域自治組織を学ぶ「雲南ゼミ」設立を呼びかけ、全国の自治体が住民自治のあり方を学んでいる。



第2次北名古屋市総合計画キックオフミーティング ～地域の未来のために、今始めよう～

市では、総合的かつ計画的な行政の運営の指針として、平成30年度からの10年間を計画期間とする第2次北名古屋市総合計画を策定しました。この計画の内容を広く知ってもらうとともに、市民協働による計画の推進のためのシンポジウムを開催します。ぜひご来場ください。

と き 1月27日(土)午後2時～4時
ところ 文化勤労会館大ホール
内 容 第2次北名古屋市総合計画の概要説明、岩崎恭典氏(四日市大学学長)による基調講演、市民活動実践者によるパネルディスカッション
パネリスト
江口 照美氏(NPO法人地域福祉サポートおれんじの輪理事長)
岡島 直樹氏(市行政改革推進委員会会長職務代理)
佐藤 要氏(市レクリエーション協会理事長)
丹羽 裕美氏(NPO法人次世代健全育成サポートあひるっこ副理事長)
平松 貴美子氏(NPO法人フィール・ザ・ワールド代表理事)
平松 眞智子氏(市消防団班長)
岩越 雅夫氏(市統括参事)
問合せ 経営企画課



岩崎 恭典氏

京都府宇治市生まれ。

早稲田大学政治経済学部卒、早稲田大学大学院政治学研究科自治行政専修博士課程前期修了。自治省外郭の研究所、中央学院大学法学部助教授などを経て、2001年より四日市大学総合政策学部教授。2016年9月に同大学学長就任。三重県教育委員会委員長、北名古屋市行政改革推進委員会会長、四日市市政策評価検証委員会委員長などの役職を歴任。専門分野：総合政策学、行政学、地方自治論



市の功績者に表彰状を授与

10月31日に北名古屋市表彰式が行われ、各分野で行政の発展にご尽力いただいた方を表彰しました。受賞されたのは、次のみなさんです。

功績者表彰

伊藤 武雄 様

多年にわたりボランティア活動を通して、小学校児童への農業体験学習講師を務め、教育振興に貢献されました。

加藤 和彦 様

多年にわたり保護司を務められ、地域の福祉向上に貢献されました。

山本 嘉一 様

多年にわたり民生委員を務められ、社会福祉の増進に貢献されました。

株式会社 福祉の里 様

教育・文化振興のため、経済成長のシンボルである昭和時代のさまざまな日本車を寄贈されました。



左から加藤様、伊藤様、山本様、(株)福祉の里(代表取締役 矢吹様)

問合せ 人事秘書課

新年のごあいさつ

西枇杷島警察署長
渡辺 勇人



新年明けましておめでとうございます。皆様には、希望に満ちた清々しい新春をお迎えのこととお慶び申し上げます。

また、平素から警察行政の各般にわたり、ご支援、ご協力をいただき厚くお礼申し上げます。

さて、西枇杷島警察署では、昨年、「二市一町の安心・安全」を目標に掲げ、地域の皆様が安心して暮らせるよう、各種警察活動を推進してまいりました。

そして、各自治体をはじめ地域の皆様、各種団体等による犯罪抑止活動、交通安全活動、非行防止活動など大きな力を得て、目標に向け大きく前進することができた一年でありました。

今年も昨年に引き続き、「二市一町の安心・安全」を目標に掲げ、犯罪の抑止、交通事故の抑止、青少年の非行防止、災害警備など各種警察活動を推進してまいりますので、皆様の一層のご支援、ご協力を賜りますよう、よろしくお願い申し上げます。



確定申告書や 市民税・県民税申告書には マイナンバーの 記載が必要です

社会保障・税番号制度(マイナンバー制度)の導入に伴い、
確定申告や市民税・県民税の申告の手続きには

マイナンバーの
記載

+

本人確認書類の提示
または写しの添付

が必要となります。申告の際はご準備をお願いします。
また、配偶者控除、扶養控除、16歳未満の扶養親族、事業
専従者などについて申告する場合は、その方のマイナンバー
の記載も必要になります(本人確認書類の提示または写しの
添付は不要です)。

本人確認書類

○マイナンバーカード(個人番号カード)をお持ちの方

マイナンバーカードだけで、本人確認(番号確認と身元確認)が可能です。
※ご自宅からe-Taxで送信すれば、本人確認書類の提示または写しの提出が不要です。

○マイナンバーカードをお持ちでない方

番号確認書類	身元確認書類
<p>ご本人のマイナンバーを確認できる書類 個人番号通知カード、住民票の写しまたは住民票 記載事項証明書(マイナンバーの記載があるもの のみ)などのうちいずれか一つ</p>	<p>記載したマイナンバーの持ち主であることを確認 できる書類 運転免許証、公的医療保険の被保険者証、パスポ ート、身体障害者手帳、在留カードなどのうちい ずれか一つ</p>

問合せ 税務課

※マイナンバーに関する詳細は、国税庁ホームページをご覧ください。

HP <http://www.nta.go.jp/mynumberinfo/index.htm>



要介護認定を受けている方へ 確定申告の所得控除が受けられます

障害者控除

要介護認定を受けている方が、所得税などの障害者控除を受ける場合は、「障害者控除対象者認定書」が必要
です。認定書を対象の方あてに、1月下旬に郵送します。ただし、基準日までに資格を喪失している場合に
は、高齢福祉課へ申請してください。

対象 平成29年12月31日現在で要介護1～5の認定を受けている満65歳以上の方(要介護1～3は障
害者控除、要介護4、5は特別障害者控除)

※対象の方が、昨年中に死亡している場合は、死亡時の現況により判定します。また、身体障害者手帳など
をお持ちの方は、手帳を提示することで控除を受けることができます。

おむつ代に係る医療費控除

要介護認定を受けている方が、おむつ代に係る費用の医療費控除を受ける場合は、領収書と医師が発行す
る「おむつ使用証明書」が必要です。ただし、おむつ代に係る医療費控除を受けるのが2年目以降の方は、医
師の証明書の代わりに市が発行する「おむつの使用に関する確認書」を確定申告書に添付するか、申告の際に
提示することで、控除を受けることができます。

確認書の発行には申請が必要です。対象の方は高齢福祉課へ申請してください。

対象 介護保険法に基づく主治医意見書で、「寝たきり状態にあること」および「尿失禁の発生の可能性があ
ること」が確認できる方

問合せ 高齢福祉課



子育て中の方向けの食育講座

ところ 健康ドームクッキングルーム

きたなごうどんを作って食べよう!

と き 1月29日(月)午前9時～午後1時ごろ
内 容 野菜を練りこんだ手打ちうどん作り
講 師 麺友会
定 員 20人
参加費 300円
申込み 1月25日(木)までに保健センターへ。
※そば打ちと共用の道具を使用するため、小麦や
そばアレルギーの方は参加をご遠慮ください。

教えて!じいちゃん・ばあちゃんの知恵 ～ひなまつりの「おこしもの」を作ろう～

と き 2月13日(火)
①午前10時～②午前11時～
内 容 この地方の伝統的なひなまつりのお菓子
「おこしもの」作り
講 師 温故知新クラブ
定 員 各回とも12人
参加費 200円
申込み 2月6日(火)までに保健センターへ。

持ち物 (きたなごうどん作り・おこしもの作り共通)

エプロン、三角巾、ふきん、台ふきん、手拭き用タオル、子ども用の室内履き(必要な方のみ)

※お子さん連れの参加も可能ですが、下記のとおり一部託児が必要な場合があります。託児につい
ては別途、子育て支援室☎(22)0212へ2日前までに直接お申し込みください。

きたなごうどん作り

3歳未満のお子さんと一緒に参加される場合は、
包丁などを使う11時～正午の間、託児のお申し
込みが必要です。

おこしもの作り

小さなお子さん連れの方は、おんぶひもをお持
ちいただくか、子育て支援室での託児をお申し
込みください。

スポーツ講演会 満員御礼「大相撲」

と き 2月4日(日)午後2時(開
場:午後1時30分)
ところ 文化勤労会館大ホール
講 師 杉山邦博氏
入場料 無料(要整理券)



入場整理券

総合体育館、健康ド
ーム、文化勤労会館
で配布します。

問合せ

北名古屋市体育協会
☎(25)9311

落語を楽しむもう1図書館寄席



図書館で「落語」を楽しみませ
んか。
笑いあふれる図書館寄席!
みなさんのご来場をお待ちして
います。

と き 1月21日(日)
午後1時30分から1時間程度
(開場:午後1時)
ところ 東図書館視聴覚室
演 者 岐阜大学落語研究会
定 員 120人



※未就学の方の入場はご遠慮ください。

入場整理券 1月13日(土)午前9時から東図書館1
階受付で配布します(1人1枚。なくなり次第終了)。

その他 当日空席があれば整理券がなくても入場でき
ます。荒天時は急きょ中止となる場合がありますの
でご了承ください。

問合せ 東図書館

事業主の方へ 給与支払報告書を提出する際のお願い

市では、これまで一部の事業所に対して、個人市民税・県民税を普通徴収（納税義務者が直接銀行窓口などで納付）で賦課・徴収してきましたが、平成26年度から法令などの規定に基づき、普通徴収から特別徴収（給与からの天引き）へ徴収方法を切り替えています。アルバイト、パートに関わらず給与の支払いを受けている方は、特別徴収による納入となります。

ただし、次のA～Eの事由に該当する方に限り、特別徴収をしないことができます。特別徴収をしない方については、給与支払報告書をご提出いただく際に、摘要欄に下表から当てはまる記号または事由を必ずご記入ください。記入されていない場合は特別徴収となりますので、ご了承ください。

公正な税負担を実現するため、みなさんのご理解とご協力をお願いします。

※特別徴収とは、事業者（給与支払者）が、従業員に支払う給与から個人市民税・県民税を徴収し、納入する制度です。事業者が所得税の源泉徴収義務者である場合、特別徴収義務者として従業員の毎月の給与から個人市民税・県民税を特別徴収しなければなりません（地方税法第321条の4、市税条例第45条）。

※給与の支払いを受ける者や扶養親族などのマイナンバー、支払者の法人番号（個人事業主の場合はマイナンバー）を忘れずにご記入ください。

記号	特別徴収しなくてもよい事由
普A	すでに退職している方、平成30年6月までに退職予定の方
普B	給与の支払いが不定期の方
普C	給与の支払額が少なく、市民税・県民税が引ききれない方
普D	他の事業所で特別徴収されている方
普E	総受給者数（退職者を除く）が2人以下

問合せ 税務課

愛知県特定最低賃金改正のお知らせ

県内の特定の産業に適用される6業種の特定最低賃金が、次のとおり改正されました。

効力発生日 平成29年12月16日

最低賃金名	時間額
製鉄業、製鋼・製鋼圧延業、鋼材製造業	941円
はん用機械器具、生産用機械器具、業務用機械器具製造業	911円
電子部品・デバイス・電子回路、電気機械器具、情報通信機械器具製造業	883円
輸送用機械器具製造業	919円
計量器・測定器・分析機器・試験機、光学機械器具・レンズ、時計・同部分品製造業	875円
自動車（新車）小売業	904円

※県最低賃金：871円（効力発生日：平成29年10月1日）

問合せ 愛知労働局 <http://aichi-roudoukyo.ku.jsite.mhlw.go.jp/>、または名古屋西労働基準監督署 ☎052(481)9533

「ふるさと納税ワンストップ特例制度を申請された方へ」

「ふるさと納税ワンストップ特例制度」の利用申請をしても、次のいずれかに該当する場合、この制度の適用除外となり、寄附金控除が受けられなくなるため、あらかじめ確定申告が必要となります。

○寄附を行った年分の確定申告や市民税・県民税の申告をした場合

○寄附をした自治体数が5を超えた場合

○申請時の住所から移転し、1月10日までに「申告特例申請事項変更届出書」を申請した市区町村へ

提出していない場合

なお、確定申告をする際は、すべての寄附金についての領収書（寄附金受領証明書）が必要となりますので、ご準備のうえ申告いただくようお願いいたします。

ふるさと納税ワンストップ特例制度

確定申告の不要な給与所得者などがふるさと納税を行う場合、確定申告を行わなくてもふるさと納税の寄附金控除を受けられる制度です。

問合せ 税務課

入札（見積）参加資格申請

平成30・31年度中に市が発注する建設工事、設計・測量・建設コンサルタント、物品供給・役務の提供などにかかる入札（見積）参加資格申請の定時受付を行います。

受付期間 1月4日（木）～2月15日（木）（土・日・祝日は除く）午前8時～午後8時

受付方法 あいち電子自治体推進協議会ホームページから申請してください。

※可能な限り1月中に申請を行ってください。

○建設工事、設計・測量・建設コンサルタント

あいち電子調達共同システム（CALS/EC）

<https://www.chotatsu.e-aichi.jp/portal/index.jsp>

○物品供給・役務の提供など

あいち電子調達共同システム（物品等）

<http://www.buppin.e-aichi.jp/>

○窓口での申請について

窓口での申請を平成30・31年度も引き続き行います。なお、平成32・33年度は窓口での申請を廃止する予定です。会社、ご自宅にインターネット環境のある方は今回の申請から電子申請に移行していただきますようお願いします。

対象 物品供給・役務の提供など

受付期間 1月22日（月）～2月2日（金）午前9時～午後4時（土・日、正午～午後1時を除く）

受付場所 財政課 ☒

申請書配布 財政課で配布します。 その他 郵送での受付は行いません。

※窓口で申請した場合は、電子入札に参加できませんのでご注意ください。

小規模受注希望者登録制度

小規模修繕工事等受注希望者登録制度・小規模物品等受注希望者登録制度

平成30・31年度中に市が発注する30万円未満の修繕工事または10万円未満の物品の購入や業務委託などについての受注希望者の登録の定時受付を行います。

対象 市内に主たる事業所または住所を有する方で、入札（見積）参加資格申請を提出する予定のない方

受付期間 1月22日（月）～2月2日（金）午前9時～午後4時（土・日、正午～午後1時を除く）

受付場所 財政課 ☒

申請書配布 財政課で配布します。 その他 郵送での受付は行いません。

※入札（見積）参加資格申請を提出し、北名古屋市競争入札等参加資格者名簿に登録されている方は申請できませんのでご注意ください。

問合せ 財政課

○西春日井広域事務組合
申請の有効期間 平成30・31年度（2年間）
受付期間 2月5日（月）～9日（金）午前9時～午後4時（ただし、正午～午後1時は除く。郵送での受付は行いません）
申込み 指定様式の申請書（組合 <http://www.nishikasugai-syobo.jp/> からダウンロードしてください）を持って西春日井広域事務組合消防本部総務課 ☎（22）4912へ。

○北名古屋水道企業団
申請の有効期間 平成30・31年度（2年間）
受付期間 2月5日（月）～9日（金）午前9時～午後4時（ただし、正午～午後1時は除く。郵送での受付は行いません）
申込み 指定様式の申請書（企業団 <http://www.kn-suido.jp/> からダウンロードしてください）を持って北名古屋水道企業団総務課 ☎（22）1251へ。

西春日井広域事務組合
北名古屋水道企業団
入札（見積）参加資格審査
申請受付

青少年健全育成 非行防止「標語・ポスター」

社会福祉協議会会長賞



師勝西小学校 2 年
矢野 華子

西枇杷島警察署長賞



師勝西小学校 5 年
河合 咲和

青少年育成会議会長賞



白木中学校 2 年
長尾 春奈

市長賞



訓原中学校 2 年
淵上 結衣

ポスターの部

見ないふり
そんな君も
いじめてる

訓原中学校 1 年
塩本 涼乃

いけないよ
言える勇氣と
聞く勇氣

西春小学校 6 年
小川 萌

考えて。
それは良いこと？
悪いこと？

熊野中学校 1 年
平田 梨里衣

あなたはね
かならずだれかの
宝物

熊野中学校 1 年
武田 孝介

標語の部

10周年記念 第5回東スポーツクラブ祭

ゲームで頭と体と心を健康に
脳トレ! 筋トレ! 笑ツトレ!!



と き 1 月 28 日 (日) 午前 9 時～午後 0 時 30 分 ところ 総合体育館

アリーナ

内 容 カード合わせゲーム 午前 10 時 25 分～10 時 40 分
3 億円ゲーム 午前 10 時 45 分～11 時 10 分
キッズヒップホップ発表会 午前 11 時 15 分～11 時 30 分
スポーツ玉入れ 午前 11 時 35 分～午後 0 時 15 分
持ち物 体育館シューズ

多目的ホール

内 容 卓球、スナッグゴルフ体験、スポーツ吹き矢体験 午前 9 時～10 時
※スポーツ吹き矢体験は定員 50 人 (午前 8 時 30 分から整理券を配布します)

参加費 無料、参加賞あり
すべてのプログラム終了後、ご来場者へ 10 周年記念の記念品をお渡しします。

問合せ 東スポーツクラブ ☎ (70) 5479

桜まつり参加者募集

4 月に開催される「合瀬川桜まつり」のステージイベントへの参加者を募集します。

募集内容 大道芸や伝統芸能など、ステージ上で演技のできる方またはグループ

応募期限 1 月 31 日 (水) まで (当日消印有効)

申込み はがきに、住所・氏名・参加予定人数・電話番号・演技内容・コメントを明記し、市レクリエーション協会へ。ファクスでも受け付けます。

○郵送先：〒481-0003 北名古屋市能田引免地 40 番地
総合体育館内北名古屋市レクリエーション協会宛

○ファクス：(23) 0502

※主催者の選考で出演者を決定し、まつりの詳細が決まり次第、出演者へご連絡します。

問合せ 市レクリエーション協会事務局 ☎ 090 (2770) 7903 (佐藤)



市有財産を売却します

ヤフー株式会社が運営するインターネット公有財産売却システムを利用して市有財産を売却します。

売却財産 不動産(土地1筆)
土地 北名古屋市西春駅前二丁目12番 宅地
144.06㎡

公開日時 1月15日(月)午後1時からインターネット公有財産売却システム ☎ <https://konbai.auctions.yahoo.co.jp/>

申込期間 1月15日(月)午後1時～2月2日(金)午後2時

申込み 公有財産売却システム上で参加申込みの手続きをした後、必要書類を財政課へ提出してください(書類は2月2日必着)。

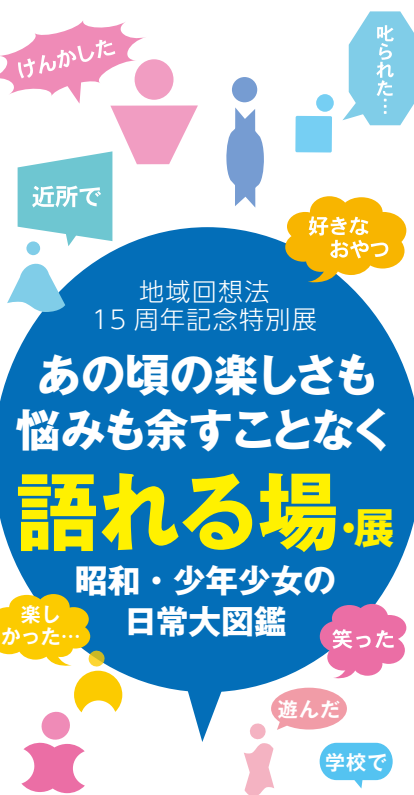
必要書類 市ホームページに掲載します。

入札期間 2月19日(月)午後1時～26日(月)午後1時

開札日時 入札期間終了後、直ちに行います。

※北名古屋市公有財産売却ガイドライン(公有財産売却システムまたは市ホームページでご覧いただけます)を熟読のうえ、ご参加ください。

問合せ 財政課



と き 1 月 30 日 (火) まで
問合せ 歴史民俗資料館

催し★ 講座▲ 相談■

日	月	火	水
12/31	1元日	2	3
7	8成人の日	9 ▲ヘルスアップ教室お手軽ボール運動教室➡P.24 ▲総合体育館トレーニング室インストラクター指導➡P.24 ■税の無料相談➡⑩P.25	10
14 ★もえの丘青空市場➡P.22 ★ザ・ベストテンコンサート➡P.22 ★食のアウトレット市➡P.23	15	16 ★赤ちゃんタイム➡P.19 ▲ヘルスアップ教室お手軽ボール運動教室➡P.24	17 ★いきいき健康クラブ定例会➡P.22 ▲総合体育館トレーニング室インストラクター指導➡P.24 ▲認知症予防運動コグニサイズ体験教室➡⑩P.8
21 ★図書館寄席➡P.10 ★ひよこサークル➡P.19 ★市民協働推進事業補助金公開審査会➡P.23 ★第3回北なごやふるさとマラソン➡P.23 ▲パパママ教室➡P.19 ▲総合体育館トレーニング室インストラクター指導➡P.24	22 ▲パパママ教室➡P.19	23 ★不登校・ひきこもり家族交流会➡P.23 ※3/8も開催 ▲ヘルスアップ教室お手軽ボール運動教室➡P.24 ▲回想法スクール➡⑩P.21	24 ★西春日井地域「福祉の店」➡P.22 ▲認知症予防運動コグニサイズ体験教室➡⑩P.8 ■適性検査➡P.28
28 ★東スポーツクラブ祭➡P.14 ★西春日井地域「福祉の店」➡P.22 ▲救命講習➡P.24	29 ★西春日井地域「福祉の店」➡P.22 ▲食育講座きたなごうどん➡P.10	30 ▲ヘルスアップ教室お手軽ボール運動教室➡P.24 ▲回想法スクール➡⑩P.21	31 ▲精神保健福祉ボランティア等研修会➡P.24 ▲認知症予防運動コグニサイズ体験教室➡⑩P.8 ■税の無料相談➡P.29

＋休日診療

救急病院をご紹介します「救急医療情報センター」☎(81)1133 「あいち救急医療ガイド」www.qq.pref.aichi.jp/

内科・小児科	外科 受付時間（9:30～11:30） 13:00～16:30	歯科 受付時間（9:30～11:30）
東部休日急病診療所 北名古屋市九之坪白山39 ☎(23)0122 受付時間 9:30～11:30 13:00～16:30 担当医 1/1(月・祝) 末沢医院 1/2(火) N.キッズレディースクリニック 1/3(水) とよ山内科クリニック 1/7(日) 光寿会リハビリテーション病院 1/8(月・祝) ようてい健康増進クリニック 1/14(日) 田中クリニック 1/21(日) なるみやクリニック 1/28(日) 徳重クリニック 2/4(日) いびぎ野クリニック 西部休日急病診療所 清須市西枇杷島町花咲84 ☎052(503)8277	1/1(月・祝) かんやまクリニック ☎(23)2007 北名古屋市 鹿田 2(火) 済衆館病院 ☎(21)0811 北名古屋市 鹿田 3(水) ゆたかクリニック ☎052(408)0171 清須市 春日 7(日) 杉山医院 ☎(28)1181 豊山町 豊場 8(月・祝) 済衆館病院 ☎(21)0811 北名古屋市 鹿田 14(日) 名古屋整形外科人工関節クリニック ☎(22)7772 北名古屋市 高田寺 21(日) 遠藤外科整形外科 ☎052(502)8841 清須市 西枇杷島町 28(日) 済衆館病院 ☎(21)0811 北名古屋市 鹿田 2/4(日) 新居クリニック ☎(23)2200 北名古屋市 井瀬木	おぎた歯科医院 ☎(21)4777 北名古屋市 六ツ師 かぐらデンタルクリニック ☎052(401)7018 清須市 春日 かわぞえ歯科クリニック ☎(54)3339 北名古屋市 鹿田 加藤歯科医院 ☎052(504)0118 清須市 西枇杷島町 ゴトウ歯科クリニック ☎(25)2133 北名古屋市 久地野 建部歯科クリニック ☎052(502)4250 清須市 西枇杷島町 佐藤歯科医院 ☎(23)8818 北名古屋市 熊之庄 西村歯科医院 ☎052(501)8254 清須市 西枇杷島町 関戸歯科医院 ☎(24)1833 北名古屋市 鹿田

※急きょ変更となる場合がありますので、当番医または西名古屋医師会・歯科医師会ホームページでご確認のうえお出かけください。

➡は掲載ページ、○内の数字は前月以前の掲載月号を表します。

木	金	土
4	5 ■税の無料相談➡⑩P.25	6 ★成人のつどい➡P.22 ★小・中学生総合体育館無料開放➡P.23
11 ▲ヘルスアップ教室やさしいエアロビクス教室➡P.24	12 ▲離乳食講習会（入門編）➡P.24	13 ★名古屋芸術大学ウインドオーケストラニューイヤーコンサート➡P.22 ★食のアウトレット市➡P.23 ★小・中学生総合体育館無料開放➡P.23 ▲総合体育館トレーニング室インストラクター指導➡P.24
18 ▲ヘルスアップ教室やさしいエアロビクス教室➡P.24 ▲人生笑楽セミナー➡⑩P.21	19 ★北名古屋市の未来を語る講演会➡P.9 ▲総合体育館トレーニング室インストラクター指導➡P.24	20 ★さくらんぼタイム➡P.19 ★クローバーの日➡P.23 ★小・中学生総合体育館無料開放➡P.23
25 ★はじめましての会➡P.19 ★プレママタイム➡P.19 ★ほっとひとときリフレッシュ➡P.22 ★西春日井地域「福祉の店」➡P.22 ▲ヘルスアップ教室やさしいエアロビクス教室➡P.24 ▲総合体育館トレーニング室体力測定➡P.24 ▲ワールド料理講習会➡P.24 ■もの忘れ相談➡P.29	26 ★西春日井地域「福祉の店」➡P.22 ▲離乳食講習会（入門編）➡P.24	27 ★総合計画キックオフミーティング➡P.9 ★西春日井地域「福祉の店」➡P.22 ★小・中学生総合体育館無料開放➡P.23
2/1	2/2	2/3

2 February 来月の予定

	催し	ページ
1(木)	★名古屋芸術大学演奏会 第16回歌曲のタベ	22
	■税の無料相談 ※2/2も開催	29
	▲人生笑楽セミナー ※2/8・15も開催	⑩21
4(日)	★スポーツ講演会 満員御礼「大相撲」	10
	★女性の会新春のつどい	23
6(火)	▲回想法スクール ※2/13・20・27、3/6・13も開催	⑩21

	催し	ページ
7(水)	▲認知症予防運動コグニサイズ体験教室 ※2/14・21・28も開催	⑩8
8(木)	★名古屋芸術大学演奏会 研究生修了演奏会	22
13(火)	▲食育講座 ひなまつりの「おこしもの」を作ろう	10
20(火)	▲甲種防火管理新規講習 ※2/21も開催	23
21(水)	■適性検査	28





子育て支援センター

子育て情報

ゆったりとした雰囲気の中で、地域の親子で楽しく遊んだり、友だちを作りながら、楽しい時間を過ごしましょう。

子育てに関する詳しい情報は、「北名古屋子育てポータルサイト」をご覧ください。



さくらんぼタイム

と き 1月20日(土)午前10時～11時30分
ところ 健康ドーム創作ふれあいルーム
内 容 交流会
対 象 就園前の多胎児とその保護者、多胎児を妊娠中の妊婦

はじめましての会

と き 1月25日(木)午後1時30分～3時
ところ 北子育て支援センター
内 容 親子ふれあい遊び、交流会、育児相談など
対 象 子育て支援センターを初めて利用する親子、妊婦

お知らせ

1月1日(月・祝)～3日(水)は、子育て支援センターは休館になります。
1月4日(木)からは通常通り開館します。

プレママタイム

と き 1月25日(木)午後1時30分～3時
ところ 南子育て支援センター
内 容 先輩ママとの交流会、赤ちゃんとのふれあい遊びなど
対 象 妊婦

赤ちゃんタイム

と き 1月16日(火)午後1時30分～3時
ところ 東子育て支援センター
西子育て支援センター
内 容 親子ふれあい遊び、交流会、育児相談など
対 象 1歳前までの乳児とその保護者、妊婦

※東子育て支援センターでは、管理栄養士による食育相談を行います。
※西子育て支援センターでは、歯科衛生士による歯の健康についての話を行います。

パパママ教室

と き 1月21日(日)・22日(月)午前9時20分～正午(受付:午前9時10分～9時20分)
ところ 健康ドーム健康増進広場
内 容 **1日目:**父親の役割、妊婦体験、沐浴実習、交流会
2日目:分娩の経過と呼吸法、おっぱいの準備、妊娠中の栄養について
対 象 出産予定日が平成30年3月1日～5月31日の方
持ち物 母子健康手帳、筆記用具
申込み 1月10日(水)から保健センターへ。
※託児を希望される方は、開催日の2日前までに健康ドーム子育て支援室へお問い合わせください(第3月曜は休み)。

ひよこサークル

と き 1月21日(日)午前10時～正午
ところ 健康ドーム子育て支援室
内 容 体重測定、交流会、手遊び、紙しばいなど楽しいイベントもあります。子育ての喜びや悩みなども話し合いませんか。
対 象 1歳未満の親子
持ち物 母子健康手帳
問合せ 健康ドーム子育て支援室

公共施設などの連絡先

市役所西庁舎・東庁舎、東庁舎分館 ☎(22)1111
文化勤労会館 ☎(25)5111
東公民館 ☎(22)4560
東図書館・歴史民俗資料館 ☎(25)3600
西図書館 ☎(25)6406
健康ドーム ☎(23)7006
健康ドーム子育て支援室 ☎(22)0212
保健センター ☎(23)4000
総合体育館 ☎(24)0661

総合福祉センターもえの丘 ☎(26)2888
社会福祉協議会本所 ☎(25)8500
東子育て支援センター ☎(26)7763
西子育て支援センター ☎(25)5155
南子育て支援センター ☎(22)5677
北子育て支援センター ☎(22)5517
児童センターきらり ☎(27)3370
ファミリー・サポート・センター ☎(22)7601

+母子保健事業・成人保健事業

ところ 健康ドーム 問合せ 保健センター

実施日に集団感染しやすい病気にかかっている方やかかっている恐れのある方、また、実施日に来られない方はご連絡ください。

健診・相談名	対象となるお子さん	実施日	受付時間	持ち物		
				母子健康手帳	すこやか手帳の問診票	その他
●母子健康手帳発行		1/10(水)・19(金)・26(金)	9:40～9:55 発行:10:00～10:30	—	—	持ち物 妊娠届出書、マイナナンバーカード(ない方は、通知カードおよび本人確認のできる運転免許証など)、筆記用具 内 容 手帳の使い方や妊娠中の過ごし方などの説明
●4か月児健診	平成29年8月21日～9月10日生まれ 平成29年9月11日～30日生まれ	1/12(金) 1/26(金)	12:45～13:30	○	○	持ち物 バスタオル 内 容 健診、離乳食の話 ※健診終了後に離乳食講習会(入門編)を行います。
●10か月児健診	平成29年2月21日～3月10日生まれ 平成29年3月11日～31日生まれ	1/9(火) 1/23(火)		○	○	持ち物 バスタオル 内 容 健診、離乳食の話、歯の話、ブックスタート(絵本の読み聞かせ)
●1歳6か月児健診	平成28年6月11日～30日生まれ 平成28年7月1日～20日生まれ	1/19(金) 2/2(金)		○	○	持ち物 歯ブラシ1本、タオル 内 容 健診、歯科健診、フッ化物塗布、親子遊び ※歯を磨いてきてください。
●2歳児むし歯予防教室	平成27年12月生まれ 平成28年1月生まれ	1/11(木) 2/1(木)	9:15～10:00	○	○	持ち物 歯ブラシ2本、タオル 内 容 むし歯予防のお話、歯科健診、染め出し、フッ化物塗布、個別相談 ※歯を磨いてきてください。
●2歳6か月児むし歯予防教室	平成27年7月生まれ	1/18(木)		○	○	
●3歳児健診(※)	平成26年12月21日～平成27年1月10日生まれ	1/18(木)	12:45～13:30	○	○	持ち物 視力・聴力検査結果票、歯ブラシ1本、タオル 内 容 健診、尿検査、歯科健診、フッ化物塗布、親子遊び ※歯を磨いてきてください。
■育児相談・栄養相談 ■母乳相談(要予約)		1/24(水)	9:30～10:45	○	—	内 容 身体計測、個別相談
■発達相談(予約制)		1/17(水)・26(金)・31(水)	9:30～11:00	○	—	
■成人健康相談・心の健康相談		1/10(水)	14:00～15:30	—	—	内 容 健康相談、栄養相談、心の相談、血圧測定、尿検査

※視力・聴力の検査は自宅で行ってきてください。また、当日会場で尿検査を行います。○乳幼児健診・むし歯予防教室は1時間30分～2時間ほどかかります。

子ども・子育て・教育に関する相談

相談名	相談方法	と き	ところ・問合せ・申込み
■子育てコンシェルジュ 【前日までに予約必要】 妊婦や0歳～未就学児の保護者のニーズに合わせた各種案内や相談	☎電話 面談	月・火・木・金 9:00～12:00、13:00～16:00	児童課 ☎
		月～金 9:30～12:00、13:00～16:00	西子育て支援センター(児童センターきらり内) ☎(25)5155
■子育て相談【面談は予約制】		月～金 9:00～16:00	保健師・保育士による相談(電話・面談)、言語聴覚士による発達相談(面談) ☎(22)5151
■家庭教育相談 いじめや不登校などの家庭教育上の悩みを持つ児童や生徒、保護者などの相談に応じます。	☎電話	月～金 9:00～16:00	県教育委員会生涯学習課 ☎052(961)0900
■教育相談 小中学生のいじめや不登校など、学校教育に関する悩みなどの相談に応じます。	☎電話 面談	火・木・金 9:00～16:00	教育支援センター「パレット」(☎分館) ☎(24)4152
■児童虐待相談 「児童虐待では」と思われることがあったら、すぐにご相談ください。	☎電話 面談	休日・夜間対応可	児童相談所全国共通 ☎189、愛知県中央児童・障害者相談センター ☎052(961)7250、または市役所家庭支援課 ☎(22)1111
■子ども・家庭110番 県では、子どもについての悩みをお持ちの方の相談に応じます。子ども本人の悩みの相談にも応じます。		毎日 9:00～17:00 (休日および12/29～1/3を除く)	子ども・家庭110番 ☎052(953)4152
■家庭・児童相談		月～金 8:30～17:00	家庭支援課(☎分館)
■母子・父子自立支援相談		月～金 9:00～17:00	家庭支援課(☎分館)
■子ども・若者総合相談			青少年センター(☎分館)

今月のテーマ 受賞作品

昭和日常博 Selection × 「装丁」

昭和日常博物館には、書籍資料も収蔵されており、絵本、漫画、雑誌など数千冊に及びます。暮らしを彩った本、生活の一部としての読書などを通して当時の流行を知ることができます。

今月の図書館 Selection は、「受賞作品」。とりわけ個性派がそろっています。そこで、博物館の選定も趣向を変えて、昨年2月に亡くなったミッフィーの作者であるディック・ブルーナ氏を取り上げてみます。以前、「古書に時代の空気感を讀む—ブックデザイン・装丁を愛でながら—」を開催したことがあります。装丁とは、本の表紙、見返し、扉、カバー、帯、外箱のデザインなど、図書設計の一連の工程またはその意匠を意味します。本の容姿を作ることといえます。



ブルーナ氏は、2016年「マックス・ベルジュイス賞」を受賞しました。この賞は2006年に創設され、3年に1度、オランダの優れたイラストレーターに授与されている賞です。

博物館には、1960～70年代、ブルーナ氏がデザインしたイラストが表紙を飾るペーパーバックシリーズが所蔵されています。ブルーナ氏の初期の仕事はこうしたペーパーバックの装丁でした。

図書館 × 昭和日常博物館 Selection・Column「受賞作品」に関する図書の貸し出し、資料の展示は、東図書館1階ロビーで行っています。

図書館 Selection × 「受賞作品」

図書館では、毎年1月に前年に受賞した書籍を紹介しています。出版された本に関する「賞」といえば、芥川賞や直木賞がまず思い浮かびます。テレビ・新聞などさまざまな媒体で報道され毎年注目を集め、図書の予約数も3桁に達することがあります。

出版業界などでは、作家、作品の秀逸さを紹介するとともに出版の活性化を図る狙いも含まれています。本のジャンルや選考の母体となる主催者、出版社などにより、また多岐にわたる選考基準により受賞作品が選定されます。

この機会に、話題になった作品や今まで手に取ったことのない分野の本に触れてみませんか。

今月のSelection

—第48回講談社出版文化賞—

『写真賞』—

◆「SURI COLLECTION」
ヨシダナギ／著 いろは出版
世界一ファッショナブルな民族「スリ族」日本初の写真集

—第6回子どものための感動ノンフィクション大賞—

◆「こんにちはふたごのカワウソあかちゃん」
横山亜未／著 学研プラス



—第64回産経児童出版文化賞大賞—

◆「世界のともだち」全36巻 偕成社

—科学ジャーナリスト賞2017—

◆「科学報道の真相」瀬川至朗／著 筑摩書房

—第65回日本エッセイスト・クラブ賞—

◆「文字を作る仕事」鳥海修／著 晶文社

—第53回谷崎潤一郎賞—

◆「名誉と恍惚」松浦寿輝／著 新潮社

図書館・昭和日常博物館 今月の休館日

1月1日(月・祝)～4日(木)・9日(火)・15日(月)・22日(月)・29日(月)・31日(水)

—今月の催し—

●東図書館 ●紙芝居会

1月6日(土)午後2時～

●西図書館 ●子ども映画会

1月14日(日)午後2時～

対面名・ルルロロしあわせのあやっ

●西図書館 ●お話し会

1月20日(土)午前11時～

●東図書館 ●サンデーロードショー

1月28日(日)午後1時30分～

●西図書館 ●お話し会

1月13日(土)・20日(土)・27日

●東図書館 ●お話し会

1月13日(土)・20日(土)・27日

●西図書館 ●お話し会

1月13日(土)・20日(土)・27日

●東図書館 ●お話し会

1月13日(土)・20日(土)・27日

●西図書館 ●お話し会

1月13日(土)・20日(土)・27日

●東図書館 ●お話し会

1月13日(土)・20日(土)・27日

●西図書館 ●お話し会

1月13日(土)・20日(土)・27日

●東図書館 ●お話し会

1月13日(土)・20日(土)・27日

●西図書館 ●お話し会

1月13日(土)・20日(土)・27日

●東図書館 ●お話し会

1月13日(土)・20日(土)・27日

●西図書館 ●お話し会

1月13日(土)・20日(土)・27日

地域回想法サミットを開催

11/18・19



地域回想法に取り組んで15周年を記念したサミットが文化勤労会館・昭和日常博物館で開催され、回想法に取り組む自治体や市民団体などがディスカッションし、地域回想法を地域包括ケアの要素や認知症介護予防対策とし、共助や生きがいづくり、全国展開につなげる、と提言がされました。また、自分の思い出や記憶にまつわる博物館の展示品を写真に撮って行灯を作るワークショップがあり、札幌市で介護予防活動に携わる女性は「以前からこの地域回想法に注目し活動の参考にしてきました。これからの時代に合い、役に立つと実感しています」と話していました。



市内郵便局と協定を締結

市と市内郵便局の間で、「災害発生時における北名古屋市と北名古屋市内郵便局の協力に関する協定」と「地域における協力に関する協定」を締結しました。

これらの協定により、平常時から地域に関する情報の共有を行い、災害救助法適用時は、被災者が差し出す郵便物や被災地あて救助用郵便物の料金免除などの協力を得られることとなります。

左から：西山局長(西春郵便局)、長瀬市長、岡松局長(西春西之保郵便局)

結婚50年の節目を祝福

健康ドームで金婚祝賀式が開かれ、今年金婚式を迎えた76組の方が祝福されました。保育園児による、お祝いの歌や踊りの披露や、当時の挙式に因んだ和装結婚式の実演もあり、みなさん興味深く懐かしんでいました。参加した中島登さん(76歳)・和子さん(70歳)は「山あり谷ありでした。(お互いに)ありがとう、という感謝の一言です」と、50年の結婚生活を振り返って話してくださいました。



大規模災害時を想定して

南海トラフを震源とする大地震が起きたことを想定し、市と医療、消防などが連携した災害時初期対応訓練が行われました。

大規模災害時に救護所となる健康ドームにエアートtentを設営し、医師や市の保健師が負傷者の一次トリアージを行い、重傷者や中等症者を消防団が済衆館病院へ搬送。病院では到着後直ちに二次トリアージが行われ、負傷の程度に応じた治療を行う、という一連の流れで訓練を実施しました。

日頃の訓練の成果を披露

市消防団観閲式が、西春中学校グラウンドで行われました。

団員による部隊訓練が披露されたあと、今年度の愛知県消防操法大会ポンプ車操法の部で見事優勝した団員による、ポンプ車操法が披露され、放水で的を当てると会場から盛大な拍手が送られました。



催し

老人クラブ 今月の催し

○いきいき健康クラブ定例会(西地区)

時 1月17日(水)午前10時30分～午後3時
所 文化勤労会館
午前の部(午前10時30分～11時30分)

内 講演「支えられて今」◆講師 柴田真成氏(高田寺住職)
午後2時(午後1時～3時、会員以外の観覧も可)

内 日本舞踊・歌謡舞踊◆出演 宗家西川流西川扇左条社中
300円持出席簿
問 高齢福祉課

ほっとひといき
リフレッシュ

時 1月25日(木)午前10時～正午
所 健康ドーム内音楽鑑賞、交流会
会 認知症の方を介護している方など
由 1月19日(金)までに地域包括ケア推進室(高齢福祉課内)へ。送迎を希望する方はお申し出ください。

食のアウトレット市

時 1月13日(土)・14日(日)午前9時～午後3時(雨天決行)
内 アウトレットならではのお値打ち品販売
問 食のアウトレットモール北名古屋
☎(26)1270

市民協働推進事業補助金
公開審査会

時 1月21日(日)午後1時～4時(予定)
所 健康ドーム研修室
内 平成30年度分「市民協働推進事業補助金」各部門の申請団体による事業説明、審査委員による質疑
問 市民活動推進課

北名古屋市女性の会
新春のつどい

時 2月4日(日)午後0時30分～4時(開場:正午)
内 一部:教室発表会(音楽教室・フラダンス教室)・二部:映画「オケ老人」鑑賞会
所 総合体育館多目的ホール
※ 無料(要整理券)◆入場整理券 11月11日(木)から生涯学習課、総合体育館、文化勤労会館、東公民館で配布します。(一人2枚まで)
問 東公民館 ☎(22)4560

成人のつどい

市では新しく成人になれる方の前途を祝し、成人のつどいを行います。市に住民登録がない方も参加できます。直接会場へお越しください。

時 1月6日(土)午前10時～11時
所 文化勤労会館大ホール
内 平成9年4月2日～平成10年4月1日生まれの方
問 生涯学習課

西春日井地域「福祉の店」

時 1月24日(水)～29日(月)午前10時～午後4時
所 アピタ名古屋空港区3階
内 西春日井地域の障害者施設で作った手芸品、花や野菜の苗、陶芸作品、クッキーなどの販売
問 尾張中部福祉の杜 ☎(22)1123

もえの丘青空市場

時 1月14日(日)午前9時～(1月は第2日曜日に開催)
所 総合福祉センター
内 もえの丘東側
内 野菜などの販売(なくなり次第終了します。環境保護のため、マイバッグ持参にご協力ください)
問 社会福祉協議会本所

第3回北なごやふるさとマラソン

市民のみなさんの健康の保持や交流を目的として、「第3回北なごやふるさとマラソン」を開催します。ぜひご覧ください。

時 1月21日(日)午前9時～(受付:午前8時～9時)
所 文化の森広場(文化勤労会館東)発着
問 スポーツ課

※大会当日の開催案内は、テレビドーム ☎0180(99)1526 または、ジャンボプール ☎(25)2711へ。

※参加受付は終了しました。当日受付は行いませんのでご了承ください。

不登校・ひきこもり
家族交流会

清須保健所では、不登校・ひきこもりに悩まれているご家族同士の交流会を開催します。

時 1月23日(火)、3月8日(木)午後2時～4時
所 清須保健所
内 各回の前日午後5時までに電話で清須保健所健康支援課への健康推進グループ ☎052(401)2100へ。

市民芸術劇場
名古屋芸術大学ウィンド
オーケストラニューイヤー
コンサート2018

時 1月13日(土)午後3時～(開場:午後2時30分)
所 名古屋芸術大学東キャンパス3号館音楽講堂ホール
◆曲目 祝典行進曲「ジャパニーズ・グラフィティ」Ⅱ
坂本九メモリアル
※ 無料(要整理券)◆整理券 生涯学習課、文化勤労会館、東公民館、健康ドーム、もえの丘で配布しています。
問 生涯学習課

市民芸術劇場
ザ・ベストテンコンサートⅧ

と き 1月14日(日)
午後1時30分～(開場:午後1時)
ところ 文化勤労会館大ホール
入場料 500円(未就学児は無料。全席自由)
入場券 生涯学習課、文化勤労会館、東公民館で販売しています。
共 催 北名古屋市、名古屋芸術大学、ポッカサッポロフード&ビバレッジ株式会社
問 合 生涯学習課



小・中学生(市内)
総合体育館無料開放

○アリーナ
時 毎週土曜日午前9時～正午。
ただし、1月20日は除く。

○多目的ホール
時 毎週土曜日午前9時～正午。
ただし、1月6日・20日は除く。

○トレーニング室(中学生のみ)
時 毎週土曜日午前9時～正午
※保護者(1人)も無料です。人数が多いときはお断りする場合があります。アリーナおよびトレーニング室は、室内用靴をお持ちください。なお、ご利用は先着順で、先着者の種目によつては利用が出来ない場合があります。

総合体育館

クローバーの日

障害者スポーツ充実のため、毎月第3土曜日をクローバーの日とし、総合体育館の一部を身体障害者の方に無料開放します。

時 1月20日(土)午前9時～正午
所 アリーナ南半面、多目的ホール
問 総合体育館

名古屋芸術大学演奏会

○第16回歌曲の夕べ
時 2月1日(木)午後6時30分～(開場:午後6時)
○研究生修了演奏会
時 2月8日(木)午後5時30分～(開場:午後5時)
所 熱田文化小劇場
※ 無料(要整理券)◆整理券 生涯学習課、文化勤労会館、東公民館で配布しています。
問 生涯学習課



講座

甲種防火管理新規講習

時 2月20日(火)・21日(水)午前9時30分～午後4時30分(2日間)
所 文化勤労会館小ホール
定 60人(先着順、北名古屋市・清須市・豊山町に在住・在勤の方を優先)
由 1月15日(月)～26日(金)午前8時30分～午後4時30分(土日および正午～午後1時を除く)に、印かんと写真1枚(申込前6か月以内に撮影した無帽・無背景タテ3cm×ヨコ2.4cmサイズのもの。スピード写真、厚手の写真出力用紙に印刷したデジタル写真も可。写真のコピー、普通紙に印刷した画像などは不可)を持って西春日井広域事務組合消防本部予防課 ☎(22)4924へ。
※テキストは初日に3310円で幹旋します。



講座

ヘルスアップ教室

○お手軽ボール運動教室

時 毎週火曜日午後1時30分～2時30分(1月2日は除く)

○やさしいエアロビクス教室

時 毎週木曜日午後1時30分～2時30分(1月4日は除く)

所 健康ドーム 定 各35人(先着順)
料 1回500円 申 開催日の1か月前から健康ドーム元氣測定室へ。申込みは本人に限ります。
※事前に自分の健康度をチェックする元氣測定「かんたんコース」を行います(年1回、別途500円)。

離乳食講習会 入門編

～離乳食ってなあに?～

時 1月12日(金)・26日(金)午後2時～(4か月児健診後に随時行うため、時間が前後する場合があります) 所 健康ドーム創作ふれあいルーム 内 離乳食の進め方のお話と離乳食の試食(30分程度) 持 母子健康手帳 料 不要 問 保健センター

ワールド料理講習会

時 1月25日(木)午前9時30分～午後2時 所 健康ドームクッキングルーム 内 国際交流のツールとした、北名古屋地域ブランド産品の開発と普及のための料理講習会です。「北名古屋特産!いちじく酵母」を世界の料理に活用します。韓国ウエスティンホテルで腕を磨いた達人を講師に迎え、韓国で大人気のメニュー「チーズダッカルビ」を作ります。 対 市内在住・在勤の方 定 30人(先着順) 料 2000円(協会会員1500円) 持 エプロン、三角巾、ふきん 申 市国際交流協会 問

救命講習

時 1月28日(日)午前9時～正午 所 西春日井広域事務組合東消防署 内 成人が心肺停止になった場合を想定した心肺蘇生法(AED(自動体外式除細動器)の取扱いを含む) 対 原則として北名古屋・清須市・豊山町に在住・在勤・在学の方 定 30人(先着順) 料 無料 申 講習日の1か月前から電話で西春日井広域事務組合消防本部消防課 ☎(22)4954へ。

総合体育館トレーニング室
インストラクター指導

○インストラクター指導(予約制)

時 1月13日(土)・19日(金)午前9時～午後1時、21日(日)午後1時～5時、9日(火)・17日(水)午後5時～9時

○体力測定(予約制)

時 1月25日(木)午前9時～午後1時(1人につき40分間)

料 1回につき大人300円、中学生100円(トレーニング室使用料)。定期券やシニアパスもご利用ください。
問 総合体育館

精神保健福祉

ボランティア等研修会

精神障がいを抱える方の憩いの場での手伝いや、バザー作品づくりなどのボランティア活動に参加してみませんか。

時 1月31日(水)午後2時～3時30分 所 清須市春日老人福祉センター 内 講演・活動報告など 対 精神保健福祉ボランティア活動に関心のある方 申 1月17日(水)までに電話で清須保健所健康支援課こころの健康推進グループ ☎052(401)2100へ。

募集

自衛官募集

◆採用種目 防衛大学校(後期日程) ◆応募資格 平成30年4月1日現在、18歳以上21歳未満(平成9年4月2日～平成12年4月1日生まれの方) ◆試験期日 第1次試験…2月17日(土)、第2次試験…3月9日(金) ◆採用期日 4月上旬 申 1月20日(土)～26日(金)(締切日必着に自衛隊愛知地方協力本部小牧地域事務所 ☎(73)2190 対 http://www.mod.go.jp/pc/aic.hk。

レジャー農園利用者募集

レジャー農園に27区画(平成29年12月5日現在)の空きがあります。 料 10月以降は利用料が半額(1㎡あたり100円、1世帯2区画まで) 問 商工農政課



お知らせ

献血

時 1月30日(火)午前10時～正午、午後1時～4時 所 市役所東庁舎ロビー 対 16歳～69歳の健康な方(65歳以上の方は60歳を超えてからの献血経験がある方) 持 免許証など(本人確認のできるもの)、献血手帳または献血カード(お持ちの方のみ) 問 保健センター

路上での犯罪被害が増加しています

西春駅周辺や徳重・名古屋芸大駅周辺において、チカンの被害が多発しています。
発生時間は午後8時以降が多いため、夜間の一人歩きには十分注意して、人通りが多くて明るい道を選びましょう。

また、昨年11月には市内でひったくりの被害が連続発生しました。後方からバイクの音が聞こえたら振り返るなどの習慣をつけて、犯罪被害を防ぎましょう。

問 防災交通課

非常勤職員募集

○保育士

◆応募資格 保育士資格・幼稚園・小学校・養護教諭免許をお持ちの心身ともに健康な方 ◆勤務日時(応相談) 週5日 ①午前8時30分～午後5時(担任) ②午前8時30分～午後4時30分 ③午前7時30分～9時30分 ④午後3時30分～6時30分 ◆給与(時給、5年以上勤務で昇給あり) ①1280円 ②1080円 ③④1500円 申 履歴書(市販のもの)と資格証(写)を持って児童課園へ。

○地域包括ケア推進室

◆職種 介護支援専門員 ◆募集人員 1人 ◆応募要件 介護支援専門員の有資格者で居宅のケアプラン作成経験のある方 ◆勤務内容 介護予防支援、ケース相談など ◆勤務場所 地域包括ケア推進室(高齢福祉課内) ◆勤務日 1月～金曜日 午前8時30分～午後4時30分(応相談) ◆給与 1420～1600円 ◆勤務開始日 2月1日(木)(更新あり) 申 1月19日(金)までに履歴書(市販のもの)を持って、地域包括ケア推進室へ(郵送可)。

○学校用務員

◆職種 学校用務員 ◆募集人員 1人 ◆応募資格 心身ともに健康な方 ◆勤務日 週5日

午前7時30分～午後3時15分。ただし、学校休業日は除く。 ◆勤務場所 師勝北小学校 ◆給与 時給930円 ◆採用予定日 4月1日(日) 申 履歴書(市販のもの)を持って、1月31日(水)までに学校教育課園へ。
※後日、面接を行います。

放送大学4月生募集

放送大学は、平成30年度第1学期の学生を募集しています。10代から90代の幅広い世代、約9万人の学生が、大学を卒業したい、学びを楽しみたいなど、さまざまな目的で学んでいます。心理学・福祉・経済・歴史・文学・情報・自然科学など、約300の幅広い授業科目があり、1科目から学ぶことができます。

資料を無料で差し上げています。お気軽に放送大学愛知学習センター ☎052(831)1771へご請求ください。ホームページでも受け付けています。
申 第1回…2月28日まで、第2回…3月20日まで。

県消費生活モニター募集

県では、消費生活モニターを募集します。

対 県内在住の満20歳以上の方(公務員、公職選挙法による公職者は除く) ◆モニターの主な仕事 ①日常生活などで危険と思われる商品、不当な表示、悪質商法、生活必需品の価格動向等の観察・情報提供 ②消費生活に関するアンケートへの回答(年1回程度) ③生活必需品などの需給・価格調査(県が特に必要とした場合) ④消費者行政に関する意見・要望の提出 ⑤地域・周囲などへの消費生活に関する情報の提供 ⑥県が開催する研修会(年1回程度)への出席(交通費は自己負担) ◆謝礼 年額1500円以内 ◆任期 依頼した日から平成31年3月31日まで 申 応募用紙(商工農政課、県民相談室広報コーナー)にあります。県ホームページからも受け付けます(必要事項を記入し、1月12日(金)～2月23日(金)(消印有効)に、〒460-8501名古屋市中区三の丸3-1-2へ郵送、 ☎052(972)6001、持参のいずれかで愛知県県民生活課 ☎052(954)6163へ。

お知らせ

【寄附をいただきました
ありがとうございました】

○ふるさと納税寄附
326人より

計685万4000円

問 財政課

○一般寄附

市商工会人形分科会様からパンフレットスタンド1基(8万円相当)を寄附していただきました。

問 商工農政課

NPO法人サポートフレッシュ様にカサイエレクトロニクス株式会社が協賛し、市内の公立保育園にお手玉を寄附していただきました。

問 児童課

教育環境のさらなる向上のために、マライフデザイン研究所様から東・西図書館へ児童書(1万9440円分)を寄附していただきました。

問 東図書館



野良猫の餌やりについて

野良猫に関するご意見が多く寄せられています。餌を与えた結果、猫が周辺に居ついてしまい、フン尿および車やごみへのいたずらなどでご近所トラブルになることが多々見受けられます。

野良猫に餌を与えている方は、飼い主とみなされ、その責任を問われることがありますので、無責任な餌やりはやめましょう。

問 環境課

年の初めに目標を
健康と交通安全

新しい年となり、何か新しいことを始めようと考えている方、こんな目標はいかがですか。

○早寝早起き

よい睡眠で健康に。早めに出掛けることで余裕ができ、安全運転につながります。

○禁酒・休肝日を設ける

深酒をやめ健康に。飲酒運転の根絶にもつながります。

○近場の移動は徒歩か自転車

ほどよい運動で健康に。車の運転機会が減ると、事故の加害者になる確率が減ります。

問 防災交通課

自動車税の賦課期日
について

自動車税は、地方税法および県税条例に基づき、「賦課期日」と言われる4月1日(午前0時)現在で、車検証に記載の所有者(割賦販売で自動車を購入された場合は買主)の方に毎年4月から翌年3月までの1年分の税金が課税されます。

自動車(軽自動車、自動二輪などを除く)を車検切れで廃車をする場合は抹消登録を速やかに、名義変更をする場合は移転登録を遅くとも3月末までに完了してください。

これらの申請手続きを自動車販売業者などに依頼する方は、登録が確実に行われているかを確認してください。また、ご自身で手続をする方は、管轄の運輸支局・自動車検査登録事務所へお問い合わせください。

○尾張小牧ナンバー・小牧自動車検査登録事務所 ☎050(5540)2048

○名古屋ナンバー・愛知運輸支局 ☎050(5540)2046

問 愛知県名古屋北部県税事務所 自動車税グループ ☎052(531)6305(ダイヤルイン)

今年は明治150年

平成30年(2018年)は、明治元年(1868年)から起算して満150年に当たります。政府では、内閣官房副長官を議長とする「明治150年」関連施策各府省連絡会議」を設け、①「明治以降の歩みを次世代に遺す施策」②「明治の精神に学び、さらに飛躍する国へ向けた施策」③「明治150年に向けた機運を高めていく施策」の3つを柱として、政府一体となって「明治150年」関連施策を推進しているところです。国だけでなく、地方公共団体や民間も含めて、日本各地で、「明治150年」に関連する多様な取組が推進されるよう、ロゴマークの使用促進や広報などを通じて、「明治150年」に向けた機運の醸成を図っています。詳しくは、明治150年ポータルサイト <http://www.kantei.go.jp/jp/singi/meiji150/portal/> をご覧ください。

ボランティア団体
「麦の会」
緑綬褒章受章

北名古屋市中ひとり暮らし高齢者を対象とした手作りの昼食とレクリエーションを楽しむ「ふれあい会」を長年にわたって開催してきたボランティア団体「麦の会」が緑綬褒章を受章されました。

問合せ 社会福祉協議会

長年尽力された功績に栄えある表彰



秋の叙勲
消防功労
(瑞宝単光章)
服部 朋亮 様
(西春駅前)

赤い羽根共同募金に
ご協力ありがとうございました

昨年10月1日からの共同募金運動には、市民や事業所のみならずの心温かい善意と多くの方々のご尽力により、多額の募金が集まりました。

この募金は地域福祉向上のために有効に活用させていただきます。

みなさんのご厚意に対し、心より敬意と感謝を申し上げます。

北名古屋共同募金委員会

会長 高柳利清

料金受取人払郵便

西春局
承認

40

差出有効期間
平成30年5月
31日まで

(切手不要)

北名古屋市役所

「広報北名古屋」担当 行

フリガナ

氏名

ペンネームまたはイニシャル

※記入がない場合は実名で掲載させていただきます。

年齢

歳

性別

男・女

住所

〒

ー

ご連絡先

()

ー

点線に沿って切り取ってください。

障害者・福祉に関する相談		
相談名	とき(祝・休日は除く)	ところ・問合せ・申込み
■心身障害者相談 ※電話相談可	1/9(火) 10:00～12:00	所 面談室西 問 田社会福祉課西
■障害者のための就業相談	月～金 9:00～17:00	問 尾張中部障害者就業・生活支援センター ☎(68)6010
■精神障害者と家族のための相談 職業生活体験の機会提供、日常生活支援や困りごとの相談		問 NPO法人太陽 ☎(25)0631 ※第3日曜日は家族会(れんこん)の定例会を開催
暮らし・仕事・まちづくり・行政に関する相談		
相談名	とき(祝・休日は除く)	ところ・問合せ・申込み
■弁護士による法律相談 【予約制】(1組につき30分)	A:1/18(木)、2/8(木)9:00～12:00 B:1/25(木)9:00～12:00 予約受付=1/4(木)～	所 A:社会福祉協議会本所相談室 B:総合福祉センターもえの丘相談室 C:総合福祉センターもえの丘ボランティア専用室 問 田社会福祉協議会本所 ☎(25)8500 ※予約制の相談については、当月3日(祝・休日などの場合は、翌日以後最初の平日)から受付を開始します。 ※司法書士相談および心配ごと相談については、受付期間に予約が入らなかった場合は開催しません。
■司法書士相談【予約制】 (1組につき50分)	B:1/16(火)13:00～15:50 A:2/6(火)13:00～15:50 予約受付=B:1/4(木)～1/12(金)、A:1/4(木)～2/2(金)	
■ボランティア相談	C:1/17(水)13:30～15:30	
■心配ごと相談【予約制】 (1組につき50分)	A:1/23(火)9:00～11:50 予約受付=1/4(木)～1/19(金)	
■不動産取引の悩みごと相談	A:1/18(木)13:00～16:00	
■消費生活相談 (近隣市町の相談窓口も利用 できます) ※E以外は電話相談可	北名古屋市 火・水・木・金 13:30～16:30 (受付は16:00まで)	所 問 田消費生活センター 問 ☎(22)1111
	清須市 D:月・火・木・金 13:30～16:30 (受付は16:00まで) E:毎月第2・4土 13:30～16:00	所 D:清須市役所本庁舎南館 問 田消費生活センター ☎052(325)5151 E:清須市役所本庁舎北館 問 田産業課☎052(400)2911
	豊山町 1/17(水) 13:00～15:00	所 豊山町役場 問 田地域振興課☎(28)2463
■求人情報提供、職業相談・紹介	月～金 9:00～17:00	所 問 田北名古屋市地域職業相談室(社会福祉協議会本所内) ☎(24)8689
■男女共同参画を阻害する 権利侵害の相談【予約制】	月～金 8:30～17:00	問 田市民活動推進課西
■市民活動相談【予約制】	月～金 8:30～17:00	問 田市民活動推進課西
■広聴相談(行政一般)【予約制】	月～金 9:00～17:00	問 田人事秘書課西

もの忘れ相談

認知症は誰にでも起こりうる脳の病気で、早期発見が大切です。早く治療を始めることで、病気の進行を遅らせることもできます。医師が相談に応じますので、お気軽にご利用ください。

時 1月25日(木)午後2時～4時
所 市民相談室 問 田 認知症について心配ごとがある方 定 3人(先着順)
申 1月18日(木)までに、地域包括ケア推進室(高齢福祉課 問 内)へ。

税の無料相談

時 1月31日(水)～2月2日(金)午前10時～午後4時
所 市商工会館 内 事業所得者を対象に、決算指導を行います。
申 開催日の1か月前から市商工会 ☎(25)0001へ。

お知らせ

「明るく元気なあいさつ運動」

青少年育成会議では、少年補導委員が中心となり、市内小・中学校を順番に回りながら、登校してくる児童・生徒のみなさんに校門や学校周辺の交差点で「おはようございます」「いつてらっしゃい」の声掛けを行う心の交流となるあいさつ運動を実施しています。

朝の明るく元気なあいさつで、さわやかな1日がスタートします。

あいさつや声掛けをすることは、地域における連帯意識が向上し、犯罪を抑止する効果も期待できます。

地域のみなさんも、登下校の児童・生徒へ温かなまなざしを向け、さわやかなあいさつをお願いします。

時 所 1月9日(火)鴨田小学校、11日(木)師勝北小学校・熊野中学校
問 家庭支援課

厚生労働省では、平成27年10月1日に施行された「若者雇用促進法」により、若者の採用・育成に積極的で雇用管理の優良な企業について、厚生労働大臣が認定する「ユースエール認定企業」を募集しています。

認定されるメリットとして、労働局、ハローワークが開催する企業説明会への優先参加や厚生労働省が運営する「若者雇用促進総合サイト」での企業PR、労働局で取扱う助成金の加算、日本政策金融公庫による低利融資などがあります。

認定基準は、直近3事業年度に正社員として就職した新卒者等の離職率が20%以下(ただし、採用者数が3人または4人の場合は、離職者が1人以下)、正社員の月平均所定外労働時間が20時間以下かつ正社員のうち月平均の法定時間外労働60時間以上の者がゼロなどです。

問 愛知労働局職業安定課 ☎052(219)5505またはハローワーク名古屋中 ☎052(582)8171

「新成人のみなさんへ20歳になったら国民年金」

国民年金は、若いときに公的年金に加入し保険料を納め続けることで、年をとったときや、病気やケガで障害が残ったとき、家族の働き手が亡くなったときに、年金を受け取ることができる制度です。

国民年金は、次の3種類に分かれています。

○第1号被保険者
自営業(農林漁業・商業・サービス業など)・自由業・学生・無職の方とその配偶者
※加入手続きなどは、市役所の国保医療課(東西)で行います。

○第2号被保険者
厚生年金の加入者
※加入手続きなどは、勤務先を通じて年金事務所で行います。

○第3号被保険者
厚生年金加入者に扶養されている配偶者
※加入手続きなどは、配偶者の勤務先を通じて年金事務所で行います。

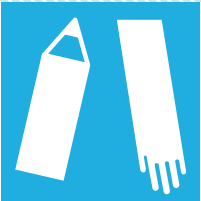
問 国保医療課(東西)

相談

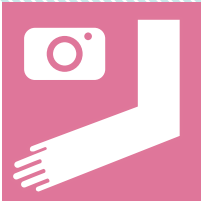
「就職活動でお悩みの方へ適性検査を行います」

「自分の特性がわからない」「何の仕事がしたいかわからない」「自分の向いている仕事を見つけたい」などの悩みをお持ちの方へ、ご自身の適性を知り、職種選択の幅を広げる良い機会です。ぜひご参加ください。

時 1月24日(水)、2月21日(水)午前10時～午後3時(受付は午後2時まで)
所 社会福祉協議会本所小会議室 内 相談員が対応して、適性診断システムによる適性検査と検査結果の説明を行います。
対 就職活動中の15～39歳の方 参 無料 ◆主催 II などや若者サポートステーション 問 商工農政課
※検査で知り得た個人情報、他の目的には使用しません。



市民記者
レポート
hands
Vol.133



昨年 10 月 29 日に、市文化協会主催で、「子ども将棋大会」が開かれ、日頃から腕を磨いてきた大勢の子どもたちが集まりました。

毎年、恒例となっているこの大会は、低学年の部と高学年の部に分かれていて、テレビアニメ「3 月のライオン」(NHK 放送)や、愛知県出身の藤井四段の大活躍の影響などもあったのでしょうか、今回は前回より三割ほど多い参加者(低学年 30 人、高学年 21 人の合計 51 人)で賑わっていました。

子どもたちは家族、友達、児童館の先生や地域のボランティアに教えてもらい、この大会に参加しました。「今年こそ優勝したい」「決勝戦まで残りたい」と真剣なまなざしで対戦する子どもたちの姿は一流棋士に負けてはいません。真剣勝負に一喜一憂する子どもたちを、審判を務める将棋クラブの方や付き添いの家族が温かく見守り、和やかな大会となりました。

玉将 飛車 角行 金将 銀将 桂馬 香車 歩兵



将棋は、日本の文化であり競技でもあり、楽しみながら礼儀や集中力が身につくことから、子どもたちの人格形成にも役立つそうです。子どもたちから父母へ、父母から子どもたちへ、祖父母から子どもたちへと、誰から始めても、誰に伝えても、広めていくことができます。年齢に関係なく生涯を通して楽しめる将棋が、コミュニケーションづくりにもなるなんて、よい事づくしですね!

誰でも、いつでも、始められる「将棋」。ゲームやスマホとは違う楽しさが味わえます。孫と対戦も夢じゃない。おじいちゃん、おばあちゃん、今始めれば、流行の最先端ですよ♪



子ども将棋大会 結果			
【低学年の部】		【高学年の部】	
優 勝		優 勝	
志水 文昭 君		赤塚 素歩 君	
(3 年生)		(5 年生)	
準優勝		準優勝	
林 遼河 君		竹下 聖真 君	
(2 年生)		(4 年生)	
※赤塚君は2年連続の優勝			



▲賞状とトロフィーを手にして記念撮影。写真左から、林君、志水君、市文化協会会長の杉山さん、竹下君、赤塚君。

「広報北名古屋」への みなさんの声をお寄せください

「広報北名古屋」をより親しまれ、かつ、みなさんとつくる広報紙にしていいため、「広報北名古屋」へのご感想、記事にまつわるエピソード、今後取り上げてほしい内容などをお寄せください。

右のハガキを、郵便ポストまたは市のおもな施設の受付・カウンターに設置の「ご意見箱」に投函してください。市ホームページからもお寄せいただけます(<http://www.city.kitanagoya.lg.jp/jinji/1700031.php>)。



公共施設利用抽選会

施設名		対象月	受付日時		ところ
文化勤労会館	大ホール	8月分	2月1日(木)	午前8時35分～8時50分	文化勤労会館 エントランスホール
	大ホール以外	4月分			
	展示室・展示コーナー	5月分			
東公民館		4月分	午前8時50分～ 9時	東公民館 視聴覚室	
コミュニティセンター（西庁舎併設）				西庁舎101会議室	
総合運動広場	テニスコート	2月分	1月6日(土)	午前8時30分～ 8時40分	総合体育館 多目的ホール
	グラウンド		1月13日(土)	午前8時30分～ 8時40分	総合体育館 大会議室
西春・白木・天神中学校 夜間照明				午前9時30分～ 9時40分	
学校施設（体育館・テニスコート）					

市内の交通事故発生状況

[西枇杷島警察署調べ]

平成29年	11月	累計
死亡事故	1件 1人	4件 4人
人身事故	34件 38人	371件 450人
物損事故	229件	2,271件

人身事故数は死亡事故数を含む。

市内の窃盗犯発生状況

[西枇杷島警察署調べ]

平成29年	11月	累計
侵入盗	16件	108件
乗物盗	7件	118件
非侵入盗	21件	263件

侵入盗 : 空き巣、忍び込み等
乗物盗 : 自転車・自動車・オートバイ盗
非侵入盗: 車上ねらい、部品ねらい、ひったくり等

「広報北名古屋」の内容で、印象に残った、または役に立った内容はどれですか(いくつでも可)。

平成 年 月号

- ☐表紙 ☐特集／トピックス
☐子育て支援センター子育て情報
☐ふおとれぼ Photo×Report
☐図書館×昭和日常博物館 Selection・Column
☐市民記者レポート「ハンズ」
☐その他 ()

「広報北名古屋」についてのご感想、今後取り上げてほしい内容などをお書きください。

.....

.....

.....

.....

.....

.....

.....

市ホームページからもお寄せいただけます。
掲載にあたっては、紙面の都合上、文章を調整させていただくことがありますのでご了承ください。

編集後記

新年あけましておめでとうございます。本年は、総合計画をもとにみなさんと未来へ歩き始めます。年の初めの今月は、自分の地域やまちの未来を考える講演会・シンポジウム(P.9)や、恒例のザ・ベストテンコンサート(P.22)も開かれます。ぜひお越しください。(高柳)



報北名古屋

平成30年 1月
No.142

編集発行／北名古屋市政府総務部人事秘書課
〒481-8531 愛知県北名古屋市西之保清水田15

● 電話 0568(22)1111 ● FAX 0568(25)1800
● ホームページ <http://www.city.kitanagoya.lg.jp/>