



北名古屋

広報

12月
2015



特集 認知症を正しく理解し今から予防しよう

年末年始の業務案内

臨時福祉給付金の申請はお済みですか

市の家計簿

第10回愛知県市町村対抗駅伝競走大会

障害福祉サービスのご紹介

自転車事故に備えた損害賠償保険

市民記者レポート「ハンス」

VIVA! きたなごや

暮らしの情報

16 15 14 12 10 8 6 5 4 2

地域の文化力 ここに集結



文化祭・芸能発表会
文化勤労会館

KITANAGOYA CITY

特集 認知症を 正しく理解し 今から予防しよう

市では、認知症への理解を深め、認知症に対する誤解や偏見をなくし、お互いに助けあい、「認知症を隠さず暮らせるまちづくり」を推進しています。先月号では、認知症への理解を深めていただく内容を紹介しました。今回は、認知症の予防法や市の取り組みをお知らせします。認知症にならないために、もし発症したとしてもその進行を遅らせるために、今からできることを実行していきましょう。

お問い合わせは、高齢福祉課へ。



認知症を予防するために

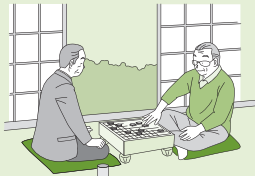
認知症は、脳の神経細胞ネットワークが何らかの原因で壊れてしまうことで生じ、加齢が最も大きな要因です。また、アルツハイマー型認知症は、運動をはじめとする生活習慣病対策が発症のリスクを減らすことが示されています。

老化による脳の病変に廃用(使わないこと)が加わると、認知症の発症や症状の進行を早めてしまいますので、認知症に強い脳を作り、発症のリスクを少なくしましょう。

脳の知的機能を積極的に使おう

脳を活発に使う生活をしていると、認知症になりにくくなります。

- 簡単な計算問題を解く。
- 文章を声に出して読む。
- 体験したことを思い出す。
(エピソード記憶を使う)
- 料理、旅行、園芸、囲碁、将棋、麻雀などの趣味活動に取り組む。
- 複数のことを意識して同時に行う。
(注意分割機能を鍛える)
- 人とおしゃべりをしたり、いろいろな方に出会ったり、一緒にどこかへ出かける計画を立てたりする。
(記憶力や注意力、計画力を鍛える)



有酸素運動をしよう

ウォーキング、水泳、体操、サイクリングなどの有酸素運動を一日5分以上行くと、脳の血流が増すため認知症予防に効果があると言われていいます。生活習慣病予防にも有効です。



食事に気をつけよう

- 生活習慣病を予防する食事をしよう
塩分・脂肪・糖分の取り過ぎに注意する

脳血管性認知症は、高血圧・脂質異常・高血糖等が原因でおこる場合があります。

タンパク質をとろう

タンパク質の不足は筋肉低下の原因になります。外出が減り、運動不足、知的活動の減少につながります。脳の血流減少にもつながり、脳自体の老化を加速させます。



- 認知症予防に効果がある食事をしよう

認知症予防に効果があると言われていたビタミンC・ビタミンE・βカロチンや、サバ、イワシ、アジなどに含まれるDHA(ドコサヘキサエン酸)・EPA(エイコサペンタエン酸)等の不飽和脂肪酸は、抗酸化作用により血管の老化やその他の加齢に伴う現象に有効に働きます。

軽度認知障害(MCI)に有効 最新の予防法！コグニサイズ

軽度認知障害の方々の認知機能の維持・向上に役立つ運動が、国立長寿医療研究センターより紹介されました。

コグニサイズの特徴は、単に運動だけではなく、認知課題(計算やしりとりなど)を同時に行うことが認知症予防になるというものです。具体的には…

- 数字を数えながら左右にステップを踏む！さらに3の倍数では拍手！
 - しりとりや計算をしながらウォーキング
- などさまざまなものがあります。



参考文献 東京都健康長寿医療センター研究所、独立行政法人国立長寿医療研究センター



「回想法」で脳を活性化

回想法は、人生を振り返り思い出を楽しみながら語ることで、脳を活性化させ心を元気にする効果があると言われています。懐かしい思い出や経験を人に伝えるだけでなく、人の経験を聞くことでも刺激を受けたりします。いろいろな人とコミュニケーションをとることで、脳の血液循環量が増えて脳が活性化します。

北名古屋市は全国で初めて回想法を高齢者の健康づくり事業として実施し、その取り組みは全国から注目されています。

出会いは財産 笑顔で語ろう！ 回想法スクール

回想法を楽しむ教室「回想法スクール」を年4クール開催しています。

おおむね65歳以上の方で10人程度のグループを作り、専門知識を持つスタッフと1時間ほど語り合います。週1回(全8回)のスクールは、毎回「遊びの思い出」「学校の思い出」「お手伝いの思い出」などのテーマがあり、昔懐かしい生活用具も利用しながらテーマに沿った思い出を語られます。

次の回想法スクールについては、本紙17ページをご覧ください。



懐かしい！思い出に花が咲く 出張回想法

回想法スクール卒業生の会「いきいき隊」が出張し、回想法を行います。健康づくりやレクリエーションにご利用ください。

所要時間 1時間～1時間30分程度

ところ 市内の公共施設など

内容 テーマ(「子どもの頃の遊び」「小学校の思い出」など)を決めて、一緒に懐かしい話に花を咲かせましょう。

参加費 無料

詳しくは、回想法センター☎(24)5337へお問い合わせください。



北名古屋市の制度

認知症の方や、認知症の方を介護している方を対象に、さまざまな制度がありますのでぜひご利用ください。

ほっとひといきりフレッシュ

認知症の方の介護者同士の交流や、情報交換・気分転換のための催し物や勉強会などを行っています。認知症の方を介護している家族介護者等を対象に、年5回開催しています。

ほっとカフェ

認知症の方の介護などの相談や悩み・不安などの話し合いや、情報交換などを行っています。認知症の方、認知症の方を介護しているご家族などを対象に、年5回開催しています。

次の開催については、本紙16ページをご覧ください。

もの忘れ相談

認知症の初期症状が心配な方や家族に対し、認知症の早期発見・早期治療ができるように支援します。認知症について心配のある方を対象に、年6回開催しています。

認知症支援基本情報の登録

本人の特徴や徘徊歴などを記した基本情報を事前に登録しておきましょう。

いざ徘徊が起こった場合迅速な対応が出来ます。

徘徊高齢者等家族支援

徘徊のみられる認知症高齢者などの居場所が分からなくなったときに、その居場所を発見するシステムを活用することにより、早期に発見して安全を確保します。

○サービス内容

認知症高齢者などの方に発信機を身に付けていただき、徘徊で所在不明になったとき、委託事業者の指令センターに位置確認を依頼します。

○利用料

月額500円 ただし、現場への駆けつけ料金などは、自己負担です。



年末年始の 業務案内

市の業務および各施設は、次のとおり休業させていただきます。
ご迷惑をおかけしますが、ご理解とご協力をお願いします。

業 務	12月							1月				
	25 金	26 土	27 日	28 月	29 火	30 水	31 木	1 金	2 土	3 日	4 月	5 火
ごみの収集	本紙折込みの「年末年始のごみ収集日」をご覧ください。											
し尿のくみ取り	○	休	休	○	○	休	休	休	休	休	休	○
きたバスの運行・運休	○	○	休	○	休	休	休	休	休	休	○	○
放置自転車などの返還業務	○	休	休	○	休	休	休	休	休	休	○	○
<p>問合せ ■ごみの収集 環境課 ■し尿のくみ取り (株)アイホク ☎0587(66)2112 輪栄工業(株) ☎(23)0300 ※地域によって業者が異なります。 ■きたバス、放置自転車の返還業務 防災交通課</p>												

施 設	12月							1月				
	25 金	26 土	27 日	28 月	29 火	30 水	31 木	1 金	2 土	3 日	4 月	5 火
市役所(東・西庁舎、東庁舎分館)	○	休	休	○	休	休	休	休	休	休	○	○
<p>◆証明書発行の取り扱い お休みの期間は、住民票など証明書の発行ができません。 必要な方は早めに手続きをしてください。</p> <p>◆戸籍の届出の取り扱い お休みの期間でも、出生、死亡、婚姻などの戸籍の届出は次のとおり受け付けます。 ○西庁舎宿直室 24時間受け付けます。 ○東庁舎宿直室 午前8時30分から午後5時15分まで受け付けます。 (夜間は西庁舎宿直室へお越しください)</p>												
保健センター	○	休	休	○	休	休	休	休	休	休	○	○
健康ドーム	○	○	○	休	休	休	休	休	休	休	休	○
子育て支援室	○	○	○	休	休	休	休	休	休	休	休	○
児童センターきらり	○	○	○	○	休	休	休	休	休	休	○	○
ファミリー・サポート・センター	○	○	休	○	休	休	休	休	休	休	○	○
子育て支援センター	○	休	休	○	休	休	休	休	休	休	○	○
児童館	○	○	休	○	休	休	休	休	休	休	○	○
児童クラブ	○	○	休	○	休	休	休	休	休	休	○	○
こぐま病児保育室	○	○	休	○	休	休	休	休	休	休	○	○
総合福祉センターもえの丘	○	○	○	○	休	休	休	休	休	休	○	○
あけぼのふれあい会館	○	休	休	○	休	休	休	休	休	休	○	○
陽だまりハウス	○	○	○	休	休	休	休	休	休	休	休	○
社会福祉協議会	○	休	休	○	休	休	休	休	休	休	○	○
回想法センター	○	休	休	休	休	休	休	休	休	休	休	○
しあわせの家	○	休	休	○	休	休	休	休	休	休	○	○
ふれあいの家	○	○	○	○	休	休	休	休	休	休	○	○
憩いの家とくしげ	○	○	○	休	休	休	休	休	休	休	休	○
憩いの家さかえ荘	○	○	休	○	休	休	休	休	休	休	○	○
憩いの家さくら荘	○	休	休	○	休	休	休	休	休	休	○	○
憩いの家ふたば荘	○	休	休	○	休	休	休	休	休	休	○	○
教育支援センター「パレット」	○	休	休	休	休	休	休	休	休	休	休	○
文化勤労会館	○	○	○	休	休	休	休	休	休	休	休	○
東公民館	○	○	○	休	休	休	休	休	休	休	休	○
東・西図書館・歴史民俗資料館	○	○	○	休	休	休	休	休	休	休	休	○
総合体育館・総合運動広場	○	○	○	休	休	休	休	休	休	休	休	○

申請はお済みですか

臨時福祉給付金

臨時福祉給付金の支給対象者になると思われる方に、世帯ごとに申請書を8月末に送付しました。書類の不備やその他の事情などいかなる場合でも申請受付期間を過ぎてからの申請は受け付けできませんので、ご注意ください。

支給対象者

平成27年1月1日現在、北名古屋市の住民基本台帳に記録されている方で、平成27年度の市民税(均等割)が課税されていない方が対象です。ただし、次の場合は対象外となります。

- 市民税(均等割)が課税されている方の被扶養者等
- 生活保護制度の被保護者

申請書の提出

郵送による提出

「臨時福祉給付金申請書(請求書)」に「必要書類」を添付して、同封の返信用封筒で返送してください。

窓口への提出

受付場所まで「臨時福祉給付金申請書(請求書)」に「必要書類」を添付し、持参してください。

受付場所 社会福祉課(西庁舎)および高齢福祉課(東庁舎)

受付時間 平日 午前8時30分～午後5時15分

申請受付期限

12月25日(金)

※郵送の場合は当日消印有効

支給額

対象者1人につき 6,000円

給付金の支給

提出された申請書等を審査した上で、支給・不支給を決定して通知します。また、支給を決定した場合は、支給決定額を希望の口座へ振り込みます。原則として、申請があった月の翌月末までに振り込みます。



コールセンターは、10月30日(金)に終了しました。お問い合わせは、社会福祉課(西庁舎)および高齢福祉課(東庁舎)へ。

被害にあわないために

マイナンバー制度をかたる不審電話が増えていきます。安易にマイナンバーを教えることは危険です。

振り込み詐欺等被害から身を守るために、「留守番電話設定」にしておくなどまずは知らない番号の電話には出ないことが心がけましょう。

有効な対策例

- ナンバーディスプレイ電話にする
- 迷惑電話チェッカーを取り付ける



マイナンバー 個人番号カードの 交付について

マイナンバーの個人番号カードを交付申請された方には、平成28年1月から順次交付が始まります。

地方公共団体情報システム機構で作製された個人番号カードが市に届きましたら、申請者へ「個人番号カード交付・電子証明書発行通知書兼照会書」(以下「交付通知書」といいます)を送りますので、交付通知書に記載された期限までに、暗証番号を決め、通知カードおよび本人確認書類等を持参の上、市民課へ受け取りに来てください。

○受取場所は、市役所東・西庁舎の2か所です。**交付通知書に記載された指定の交付場所**でお受け取りください。

○交付をスムーズに行うために、暗証番号を事前に決めておいてください。また、通知カードと個人番号カードは重複して所持することができませんので、交付の際は、お持ちの通知カードは返納となります。

※個人番号カードの交付は混雑が予想されますので、発行するまでしばらくお待ちいただくこともありますが、ご理解とご協力をお願いします。なお、交付方法について詳しくは広報1月号でお知らせします。

○被害防止機能付電話機にする
困ったときは、一人で悩まず
気軽にご相談ください。

北名古屋市消費生活相談

とき 毎週水・木曜日午後1時30分～4時30分(祝休日・年末年始は除く)

ところ ミーティングルーム(東庁舎)

内容 専門の相談員と一緒に考えお答えします。

※電話でも相談できます。
消費者ホットライン ☎188

188(いや)をダイヤルすると、最寄りの相談窓口をご案内します。

問合せ 商工農政課

お知らせします

～市の家計簿～

市では、市民のみなさんに市財政への理解と関心を深めていただくため、年2回財政状況を公表しています。今回は平成26年度の決算状況と平成27年度上半期(平成27年4月1日から9月30日まで)の予算の執行状況などをお知らせします。

お問い合わせは、財政課へ。



平成27年度一般会計予算執行状況

一般会計 歳入 予算現額 299 億 142 万円 収入済額 145 億 1,039 万円 収入率 48.5%

科目	内容	予算現額	収入済額	収入率
市税	市民税・固定資産税など法人や市民のみなさんが納められる税金	129億6,670万円	91億8,110万円	70.8%
市債	施設の建設などで一度に多額の費用が必要な場合、市が借りるお金	49億7,710万円	0円	0%
国庫支出金	特定事業に対し国から支出される負担金・補助金	35億3,315万円	15億6,081万円	44.2%
県支出金	特定事業に対し県から支出される負担金・補助金	15億8,632万円	3億1,387万円	19.8%
地方消費税交付金	地方消費税を財源として、市町村に交付される交付金	13億円	9億1,996万円	70.8%
諸収入	延滞金・預金利子・雑入など、いずれの収入科目にも組み入れないもの	9億4,464万円	2億5,514万円	27.0%
地方交付税	一定水準の行政サービスを提供できるよう国税から地方に配分される交付金	8億1,700万円	7億7,944万円	95.4%
繰越金	前年度から繰り越したお金	7億9,905万円	7億9,905万円	100.0%
その他	分担金および負担金、使用料および手数料、繰入金、地方譲与税など	29億7,746万円	7億102万円	23.5%

(平成26年度繰越明許等予算8億7,502万円を含む)

一般会計 歳出 予算現額 299 億 142 万円 支出済額 130 億 7,210 万円 執行率 43.7%

科目	内容	予算現額	支出済額	執行率
民生費	お年寄りや障害のある方への援助、生活保護、保育園の運営などの経費	116億6,776万円	44億6,414万円	38.3%
教育費	小・中学校、図書館、スポーツ施設の運営などの経費	58億4,087万円	33億9,897万円	58.2%
総務費	市役所の管理、徴税、選挙事務、コンピュータの管理などの経費	37億3,608万円	15億1,442万円	40.5%
衛生費	各種健診、予防接種、保健センターの運営、ごみ・し尿処理などの経費	28億6,510万円	11億5,794万円	40.4%
土木費	道路、河川の整備や管理などの経費	22億5,004万円	9億3,431万円	41.5%
公債費	市が借りたお金の元利償還金などを支払うための経費	15億4,946万円	7億6,131万円	49.1%
その他	消防費、商工費、議会費、農林水産費、諸支出金、労働費、予備費など	19億9,211万円	8億4,101万円	42.2%

(平成26年度繰越明許等予算8億7,502万円を含む)

市債および市有財産の状況

	平成27年3月31日現在高	平成27年4月～9月増減	平成27年9月30日現在高
市債	337億8,736万円	△8億1,983万円	329億6,753万円
基金	42億8,631万円	△13億270万円	29億8,361万円
建物	195,677.57㎡	4,898.10㎡	200,575.67㎡
土地	476,548.28㎡	2,655.00㎡	479,203.28㎡



(特別会計含む)

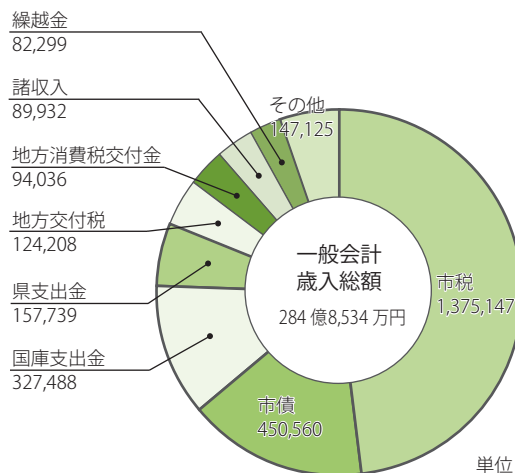
平成27年度特別会計予算執行状況

	予算現額	収入済額	支出済額
土地取得特別会計	3億4,900万円	0円	9,938万円
国民健康保険特別会計	95億2,927万円	37億8,955万円	40億9,923万円
後期高齢者医療特別会計	9億3,754万円	4億72万円	1億5,585万円
介護保険特別会計	44億9,890万円	19億4,777万円	16億2,979万円
西春駅西土地区画整理事業特別会計	6,235万円	6,235万円	1,998万円
公共下水道事業特別会計	24億3,720万円	7億1,481万円	6億2,094万円

(西春駅西土地区画整理事業特別会計は、平成26年度繰越明許予算1,040万円を含む)

平成26年度決算の状況

会計別名称/区分	歳入	歳出
一般会計	284億8,534万円	276億8,628万円
特別会計	土地取得	2億8,256万円
	国民健康保険	84億1,852万円
	後期高齢者医療	8億6,254万円
	介護保険	40億 285万円
	西春駅西土地区画整理事業	8,013万円
	公共下水道事業	22億1,487万円



単位：万円

平成26年度健全化判断比率および資金不足比率の公表

健全化判断比率

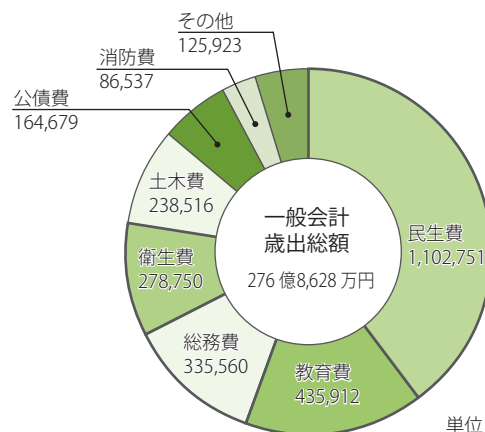
	平成26年度	平成25年度
実質赤字比率	—	—
連結実質赤字比率	—	—
実質公債費比率	2.8%	2.7%
将来負担比率	1.8%	0.3%

(赤字額がない場合は「-」と記載)

資金不足比率 (公共下水道事業特別会計)

	平成26年度	平成25年度
資金不足比率	—	—

(備考：地方公営企業法非適用企業会計、赤字額がない場合は「-」と記載)



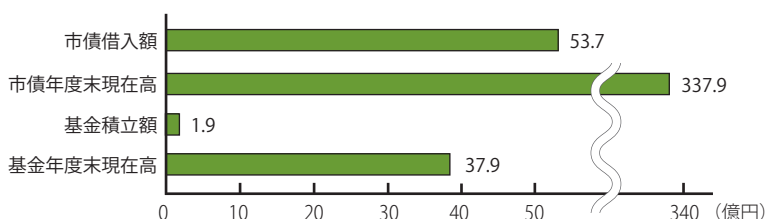
単位：万円

平成26年度市債の状況

市債	借入内容	借入額	年度末現在高	
普通債	総務	庁舎整備事業	7億2,310万円	12億8,100万円
	民生	総合福祉センター整備、保育園整備、児童館・児童クラブ整備	1億3,810万円	13億3,319万円
	農林水産	農業用施設整備	3,170万円	5,464万円
	土木	道路新設改良、排水路改修、雨水貯留施設・都市公園整備など	7億 80万円	28億1,063万円
	消防	—	—	1,809万円
	教育	小・中学校整備、給食センター建設、総合運動広場建設など	18億8,490万円	55億4,517万円
その他	臨時財政対策債	地方交付税として交付するべき財源が不足した場合に、不足した分を地方債で補い、償還に要する費用は後年度の地方交付税で措置される	10億2,700万円	103億1,769万円
	減税補てん債	—	—	7億2,284万円
	臨時税収補てん債	—	—	8,210万円
	減収補てん債	—	—	5億 951万円
特別会計	土地取得事業債	調整池用地取得	2億2,700万円	3億2,940万円
	区画整理事業債	—	—	1億4,547万円
	下水道債	公共下水道、流域下水道	6億3,680万円	106億3,763万円
合計		53億6,940万円	337億8,736万円	

平成26年度基金の状況 (一般会計)

基金	基金の内容	積立額	年度末現在高
財政調整基金	年度間の財源の不均衡を調整	377万円	21億2,674万円
特定目的基金	公共施設建設整備、駅および駅周辺整備等	1億8,980万円	16億5,841万円
合計		1億9,357万円	37億8,515万円



市民1人あたりの

市税負担状況：164,030円 (市民税・固定資産税など)
 市債の状況：403,022円
 (平成27年3月31日現在の人口83,835人で計算しています。)

愛知万博メモリアル

愛知駅伝

第10回愛知県市町村対抗駅伝競走大会

12月5日(土)午後0時35分スタート

愛・地球博記念公園内 周回コース (雨天決行)

県内市町村 54 チームが参加する「第10回愛知県市町村対抗駅伝競走大会」の北名古屋市代表選手が決まりました。

この大会は、愛知万博の理念を次世代に受け継ぐことをはじめ、各市町村の交流やスポーツの振興などを目的として、平成18年から行われています。

みなさんぜひ、力走する選手たちを応援しましょう！

お問い合わせは、スポーツ課へ。

※レースの様子は、東海テレビで生中継されます。



昨年の選手のみなさん

区間	種別	選手氏名(各種別五十音順)	
第1区	中学生女子	平出 万里愛 (西春中学校2年)	松井 優衣 (訓原学校中3年)
第2区	ジュニア男子	神原 直也 (西春高校2年)	薩美 速人 (一宮工業高校1年)
第3区	40歳以上	田中 政博 (徳重)	日比野 幸洋 (徳重)
第4区	小学生女子	若松 茉耶 (白木小学校5年)	若松 万葉 (白木小学校6年)
第5区	中学生男子	浅野 颯太 (師勝中学校2年)	杉原 陸斗 (師勝中学校3年)
第6区	小学生男子	高柳 太壱 (鴨田小学校6年)	堀田 皐太 (師勝北小学校6年)
第7区	一般女子	佐藤 愛 (市内在勤)	山田 みのり (名古屋大学2年)
第8区	ジュニア女子	大島 萌花 (新川高校2年)	薩美 日向 (みずほ高校2年)
第9区	一般男子	土田 耀大 (愛知大学4年)	米田 天明 (熊之庄)

監督
柴田 博之
(西春高等学校教諭)

コーチ
谷口 瑛輝
(師勝東小学校教諭)

考えよう 相手の気持ち 育てよう 思いやりの心

12月4日～10日は「人権週間」

「世界人権宣言」は、昭和23年12月10日に国際連合で採択されました。これを記念して国際連合は、12月10日を「人権デー」と定め、すべての加盟国に対し、人権擁護活動を推進するための各種行事を実施するよう要請しています。

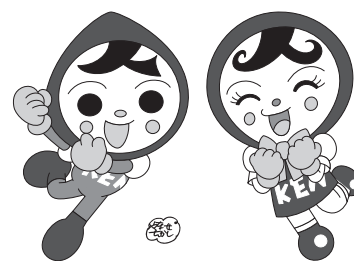
わが国では、「人権デー」を最終日とする1週間を「人権週間」と定め、全国的な啓発活動を展開しています。

本市では、人権擁護委員が以下の日程で街頭啓発を実施します。

とき 12月4日(金)午後4時30分～5時

ところ 西春駅および徳重・名古屋芸大駅

内容 啓発物品の配布



人権イメージキャラクター

人KENまもる君 人KENあゆみちゃん

人権擁護委員はあなたのまちの身近な相談相手です

生活の中で困っていることはありませんか。近所のもめごと、体罰やいじめ、職場でのセクハラ、DV等でお悩みの方、一人で悩まず人権擁護委員に相談してください。市では、9人の人権擁護委員が身近な人権についての相談に応じています。

お問い合わせは、社会福祉課または名古屋法務局人権擁護部名古屋人権擁護委員協議会 ☎052(952)8111 へ。

○北名古屋市人権擁護委員(敬称略)

- 北條 正徳(法成寺) 早川 博俊(鹿田)
- 柴田 真成(高田寺) 石黒 紀子(沖村)
- 西垣 純子(熊之庄) 浅田 有彦(西之保)
- 本田 昭見(中之郷) 長谷川 裕美子(九之坪)
- 山田 瑞代(鹿田)

家屋の改修に伴う 固定資産税の減額について

家屋の改修工事を実施した際、以下のとおり固定資産税(都市計画税は含みません)が減額されます。いずれの場合も、工事完了後3か月以内に必要書類を添付し申告してください。

お問い合わせは、税務課(西庁舎)へ。

住宅耐震改修工事

住宅耐震改修工事を実施した住宅が、次の要件をすべて満たす場合、翌年度から一定期間、居住部分(1戸当たり120㎡まで)にかかる固定資産税の2分の1を減額します。

- 要件**
- ①昭和57年1月1日以前に完成していた住宅
 - ②現行の耐震基準に適合した50万円を超える改修工事であること

改修工事の完了時期 平成27年1月2日～12月31日

減額措置を受けられる期間 1年度分

(当該住宅が、建築物の耐震改修の促進に関する法律に規定する「通行障害既存耐震不適格建築物」であった場合は2年度分)

省エネ改修(熱損失防止)工事

省エネ改修工事を実施した住宅が、次の要件をすべて満たす場合、居住部分(1戸当たり120㎡まで)にかかる翌年度分の固定資産税の3分の1を減額します。

要件

- ①平成20年1月1日以前に建築された住宅(賃貸住宅を除く)
- ②平成27年1月2日～平成28年3月31日に完了した工事であること
- ③次の工事で自己負担が50万円を超えるもの
 - 窓の改修(二重サッシ化、複層ガラス化など)【必須】
 - 上記工事と併せて行う床・壁・天井の断熱化工事
- ④改修工事により改修した箇所が現行の省エネ基準に適合すること

省エネ改修工事とバリアフリー改修工事の減額措置は、併用することができますが、住宅耐震改修工事とその他の工事の減額制度は、併用できません。

バリアフリー改修工事

バリアフリー改修工事を実施した住宅が、次の要件をすべて満たす場合、居住部分(1戸当たり100㎡まで)にかかる翌年度分の固定資産税の3分の1を減額します。

要件

- ①平成19年1月1日以前に建築された住宅(賃貸住宅を除く)
- ②次のいずれかの方が居住する既存住宅
 - 65歳以上の方
 - 要介護または要支援認定を受けている方
 - 障害者手帳をお持ちの方
- ③平成27年1月2日～平成28年3月31日に完了した工事であること
- ④次の工事で自己負担が50万円を超えるもの
 - 廊下の拡幅
 - 階段のこう配の緩和
 - 浴室の改良
 - 便所の改良
 - 手すりの設置
 - 床の段差の解消
 - ドアの引戸への取替え
 - 床表面の滑り止め

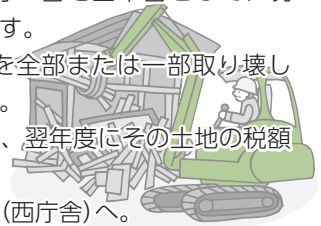
家屋を取り壊した時は、ご連絡ください。

固定資産税は、毎年1月1日を基準日として、現況の所有者等に課せられます。

12月31日までに家屋を全部または一部取り壊した場合は申告してください。

なお、家屋を取り壊すと、翌年度はその土地の税額が上がる場合があります。

お問い合わせは、税務課(西庁舎)へ。



問合せ 国保医療課(東・西庁舎)

受給者証の提示について
医療機関等に受診するときは受給者証を提示してください。また、受給者証および健康保険証に変更があったときは、医療機関等の窓口で変更があったことをお伝えください。

持ち物 福祉医療受給者証・健康保険証

○転居などで受給内容に変更があったとき
○転出などで受給資格がなくなったとき
○転職などで健康保険証(被保険者証または組合員証)の内容に変更があったとき

子ども、障害者、母子・父子家庭、後期高齢者の各種福祉医療費受給者証をお持ちの方で、次のような場合は国保医療課へ届出をしてください。

「福祉医療受給者の方へ」
「いんなときには届出を」



障害者総合支援法・児童福祉法による

障害福祉サービスのご紹介

障害福祉サービスには、生活または療養に必要な介護「介護給付」と就労につながる支援「訓練等給付」があります。

お問い合わせは、社会福祉課へ。

対象 障害を有する方、難病の方など。ただし、18歳未満で療育の必要な方は、療育手帳などがなくても利用できます（介護保険対象の方は、介護保険サービスが優先されます）。

負担額 所得に応じて負担上限月額が設定され、ひと月に利用したサービス量にかかわらず、それ以上の負担は生じません。



障害者総合支援法

種類	サービス名	内容
介護給付	居宅介護（ホームヘルプ）	自宅で入浴、排せつ、食事などの介護を行います。
	同行援護	視覚障害により移動が著しく困難な方に、外出時に同行し、移動に必要な情報を提供するとともに、移動の援護などを行います。
	生活介護	常に介護が必要な方に、昼間、入浴、排せつ、食事の介護などを行うとともに、創作的活動または生産活動の機会を提供します。
	療養介護	医療および常に介護が必要な方に、医療機関で機能訓練、療養上の管理、看護、介護などを行います。
	短期入所（ショートステイ）	家で介護を行う方が病気などの場合に、短期間、施設へ入所し、介護などを行います。
	行動援護	知的障害や精神障害により、行動が困難で常に介護が必要な方に、外出時の移動中の介護などを行います。
	重度訪問介護	重度の障害を有し常に介護が必要な方に、自宅で入浴、排せつ、食事などの介助や、外出時の移動の補助を行います。
	重度障害者等包括支援	常に介護が必要な人のなかでも介護が必要な程度が非常に高いと認められた方に、居宅介護などの障害福祉サービスを包括的に提供します。
	施設入所支援	施設に入所する方に、入浴、排せつ、食事などの介護を行います。
訓練等給付	自立訓練	自立した日常生活や社会生活ができるよう、一定の期間、身体機能や生活能力向上のために必要な訓練を行います。
	就労移行支援	就労を希望する方に、一定の期間における生産活動やその他の活動機会の提供、知識や能力の向上のための訓練を行います。
	就労継続支援	通常の事業所で働くことが困難な方に、就労の機会の提供やその他活動の機会の提供、知識や能力の向上のために必要な訓練を行います。
	共同生活援助（グループホーム）	主として夜間、共同生活住宅において、入浴、排せつ、食事などの介護、調理、洗濯および掃除などの家事、生活などに関する相談および助言、就労先その他関係機関との連絡のほか、必要な日常生活上の世話をを行います。

児童福祉法

サービス名	内容
放課後等デイサービス	学校通学中の障害を有する児童に対し、放課後や夏休みなどの学校休業日に生活能力向上のための訓練等を行います。
児童発達支援	未就学児に基本的な生活習慣を身に付ける支援を行います。
医療型児童発達支援	児童発達支援とともに治療を行います。
保育所等訪問支援	保育所など集団生活を営む施設を訪問し、同じクラスの児童との集団生活へ適応するための専門的な支援を行います。



問合せ 東子育て支援センター ☎(26)7763
 西子育て支援センター ☎(25)5155
 南子育て支援センター ☎(22)5677
 北子育て支援センター ☎(22)5517



地域の親子が楽しく学べるように部屋や園庭を開放しています。

ゆったりとした雰囲気の中で、親子で友だちを作りながら、楽しい時間を過ごしましょう。

「はじめましての会」

子育て支援センターへ行きたいけど、なかなか勇気が出ないお母さんお父さん。初めての方の集まりなので、ぜひ遊びに来てください。

とき 12月10日(木)午後1時30分～3時

ところ 東子育て支援センター

内容 親子ふれあい遊び・交流会・育児相談など

対象 子育て支援センターを初めて利用する親子、妊婦

※申込みは不要です。



「さくらんぼタイム」

双子・三つ子など多胎児親子を対象とした集まりです。

交流会や親子遊びを通して、育児の悩みを親同士で分かち合いましょう。

とき 12月12日(土)午前10時～11時30分

ところ 東子育て支援センター

内容 クリスマス会

対象 就園前の多胎児親子・妊婦

※申込みは不要です。就園後の多胎児の親子も先輩ママ、友だちとしてぜひご参加ください。



「赤ちゃんタイム」

1歳前の子どもと保護者が集まり、楽しく過ごします。

とき 12月1日(火)午後1時30分～3時

ところ 北子育て支援センター

南子育て支援センター

内容 親子ふれあい遊び・交流会・育児相談など

対象 1歳までの乳児とその保護者、妊婦

※申込みは不要です。南子育て支援センターでは、管理栄養士による食育相談も行います。

出前子育て支援事業

子育て支援センターが近くにない地域の方を対象に、出前子育て支援事業を行っています。

「とことこ・こめの」

とき 12月14日(月)午前10時～11時45分

ところ 米野公民館

内容 クリスマス飾り作り

問合せ 北子育て支援センター

「にこにこまめっこ」

とき 12月14日(月)午前10時～11時45分

ところ 中之郷公会堂

内容 クリスマス会

問合せ 西子育て支援センター

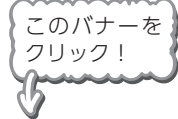
※申込みは不要です。駐車場がありませんので、徒歩または自転車でお越しください。

子育て支援サイトについて

市ホームページの左側にある子育て支援サイトをご存じですか。

このサイトは、子育てに関する多くの情報を発信し、子育て家庭へ情報提供することを目的としています。

ぜひ、ご活用ください。



年末年始休館のお知らせ

12月29日(火)～1月3日(日)は、子育て支援センターは休館になります。

1月4日(月)からは通常通り、東・北・南子育て支援センターは午前9時から、西子育て支援センターは午前9時30分から開館しますので、ご利用ください。

歴史民俗資料館 特別展

昭和モード・型紙型録

dress pattern catalog

～ミシンで縫い上げられたオシャレな洋装カルチャー～

平成28年1月31日(日)まで

特別展開連行事 ワークショップ

つぎはぎオートクチュール

昭和30～40年代の服飾雑誌に掲載された型紙をもとに布を裁断し、つなぎ合わせてオリジナルの服を作り、高さ20cmほどのデッサン人形に着せていきます。

とき 平成28年1月24日(日)午後1時30分～3時

ところ 歴史民俗資料館

対象 小学生以上の親子10組(先着順、1組4人まで)

材料費 300円(デッサン人形は1組に1体です)

申込み 平成28年1月5日(火)～17日(日)に歴史民俗資料館へ。

自転車事故に備えた 損害賠償保険



自転車事故とひとくちに言っても、歩行中に自転車にぶつかる場合もあれば、自分が自転車を運転中に事故を起こして加害者となる場合もあります。自転車を運転中に相手にけがをさせたり、死亡させたりすると、高額な損害賠償を請求される事もあり、これは支払能力のない未成年者であっても対象となります。

そのような万が一の場合に備えて、損害賠償責任保険等に加入しましょう。また、損害賠償責任保険にはいろいろなタイプのものがありますので自分に合ったものを選んで加入しましょう。

○自転車保険

自転車保険は、事故を起こした本人のけがや相手にけがをさせた場合に対応することができる保険です。最近では、携帯電話やコンビニエンスストアで手軽に加入できるものもあります。

○学生向けの総合保険

学生向けの総合保険は、小・中学生、高校生、大学生のための総合保険で、日常生活や自転車事故での損害賠償金が補償されます。

○火災保険、自動車の任意保険の特約

火災保険や自動車の任意保険に特約を付けることで相手に対するけがや死亡事故等の場合に対応できる損害賠償責任保険です。

○T Sマーク付帯保険

T Sマーク付帯保険は、自転車安全整備士によって点検、整備を受けた安全な普通自転車であることを示すT Sマークに付帯した保険です。赤色と青色の2種類があり、補償の内容が異なります。

それぞれの自転車に付帯しているので、自転車の所有者だけでなく、事故に遭ったときにその自転車を利用していただけの方も対象となります。

一年ごとに自転車の整備、点検を受ける必要があります。



規格および数量
角型2号 3万枚
角型6号 8万4000枚

申込み
所定の用紙(市民課にありません。市ホームページからダウンロードもできます)に必要事項を記入し、12月11日(金)までに市民課(西庁舎)へ。

広告入り封筒(市民課)
住民票や戸籍などの各種証明書や書類等を持ち帰るための広告入り窓封筒を無償で提供していただける事業者を募集します。

規格および数量
角型2号 6万枚
長型3号 12万枚

申込み
所定の用紙(総務課(西庁舎)にあります。市ホームページからダウンロードもできます)に必要事項を記入し、1月29日(金)までに総務課へ。

広告入り封筒(総務課)
会議や各課からの通知に使用するための広告入り封筒を無償で提供していただける事業者を募集します。

広告入り封筒等 提供者募集

広告入りきたバス時刻表

広告入りきたバス時刻表を無償で提供していただける事業者を募集します。

規格

縦297mm×横420mm(A3サイズ)で、現在の時刻表に準じたもの(カラー印刷)

広告スペース

縦50mm×横190mm

提供枚数

5000枚以上

配布期間

平成28年1月～6月(なくなり次第終了)

配布場所

市役所総合案内(東・西)、文化勤労会館、もえの丘、健康ドーム、西春駅他

申込み

所定の用紙(防災交通課にあります)に必要事項を記入し、12月7日(月)までに防災交通課(西庁舎)へ。

掲載する広告の内容等に条件があります。詳しくは市ホームページをご覧ください。

平成 28・29 年度

入札(見積)参加資格申請
 小規模修繕工事等受注希望者登録制度
 小規模物品等受注希望者登録制度

定時受付を行います

入札(見積)参加資格申請

平成 28・29 年度中に市が発注する建設工事、設計・測量・建設コンサルタント、物品供給・役務の提供等にかかる入札(見積)参加資格申請の定時受付を行います。

平成 28 年 1 月 4 日(月)～ 2 月 15 日(月)にあいち電子自治体推進協議会ホームページから申請してください。

○建設工事、設計・測量・建設コンサルタント

あいち電子調達共同システム(CAL S/E C)

URL : <https://www.chotatsu.e-aichi.jp/portal/index.jsp>

○物品供給・役務の提供等

あいち電子調達共同システム(物品等)

URL : <http://www.buppin.e-aichi.jp/index.html>

○窓口での申請について

窓口での申請を平成 28・29 年度においても引き続き行います。なお、平成 30・31 年度においては窓口での申請を廃止します。会社やご自宅にインターネット環境がある方は今回の申請より電子申請に移行していただきますようお願いいたします。

対象 物品供給・役務の提供等

受付期間 平成 28 年 1 月 18 日(月)～ 22 日(金)
 午前 9 時～午後 4 時(正午～午後 1 時を除く)

受付場所 財政課(西庁舎)

申請方法 申請書(財政課にあります)に必要事項を記入し、受付期間中に財政課へお持ちください。郵送での受付は行いません。

※窓口で申請した場合は、電子入札に参加できませんのでご注意ください。



小規模修繕工事等受注希望者登録制度・小規模物品等受注希望者登録制度

平成 28・29 年度中に市が発注する 30 万円未満の修繕工事または 10 万円未満の物品の購入や業務委託等についての受注希望者の登録の定時受付を行います。

対象 市内に主たる事業所または住所を有する方で、入札(見積)参加資格申請を提出する予定のない方

受付期間 平成 28 年 1 月 18 日(月)～ 22 日(金)午前 9 時～午後 4 時(正午～午後 1 時を除く)

受付場所 財政課(西庁舎)

申請方法 申請書(財政課にあります)に必要事項を記入し、受付期間中に財政課へお持ちください。郵送での受付は行いません。なお、入札(見積)参加資格申請を提出し、北名古屋市競争入札等参加資格者名簿に登録されている方は申請できませんのでご注意ください。

	新名称	旧名称
西庁舎 1 階	101 会議室	(新設)
西庁舎 2 階	本部会議室	(新設)
	201 会議室	(新設)
西庁舎 3 階	202 会議室	(新設)
	301 会議室	第 1 会議室
西庁舎 4 階	302 会議室	第 2 会議室
	401 会議室	第 3 会議室
	402 会議室	第 4 会議室
	403 会議室	第 5 会議室
	大会議室(変更なし)	大会議室

現在建設中の西庁舎完成に伴い、平成 28 年 1 月 4 日(月)からこれまでの会議室の名称を左記のとおり変更します。
 会議等の案内において旧名称で記載されている場合は、お問い合わせのないようご注意ください。
 お問い合わせは、総務課へ。



「いきいき隊」 イキイキ、ハツラツ、ゲンキです！

水野 美保 記者

秋晴れの日、いきいき隊の合同会がにぎやかに開かれました。市が開催する回想法スクールの卒業生でつくる「いきいき隊」は、発足して13年目の今年、隊員数が過去最高の547人になりました。隊員同士の交流を深めるため、合同会(年2回)、ミニコンサート、夏の宵まつり、ひなまつり会などを開いています。またグループとして、童謡や唱歌を楽しんだり、昔のおやつや郷土料理、おもちゃなどを作ったり、同じ回のスクール卒業生でグループを作って回想法を行うなど、月に1、2回、無理なく集まり自由に活動しています。このような交流を通じて幼い頃の思い出を共有することで、幼なじみのような関係を築いていきます。



また、児童館、保育園、小学校や各種イベントで子どもたちに、洗濯板や石臼などを使った昔の生活体験や、コマ作り、お手玉、あやとり、竹トンボなど昔の遊びを教えるボランティア活動も行っています。こう



した世代間交流を通して、昔の暮らしの知恵や知識を伝承しています。

「みなさんが喜んでくれることで、会社勤めをしていた頃とはまた違う生きがい、やりがいといったものを感じます」と話す会長の大口勝由さん。みなさんがこれからもいきいきとお元気に活躍されることを期待しています。



商工祭は、毎年11月3日(祝)に開催されています。

文化の日の11月3日、健康ドームと隣接する福祉の杜駐車場で、北名古屋市商工会主催の「商工祭」が開かれました。地域振興のイベントとして毎年開かれていて今年で7回目。オーブンニングセレモニーでは、杉野祐敬商工会長が「元気な北名古屋市のまちづくり」に貢献できれば、大いに楽しんでいってほしい」と挨拶。来賓の長瀬保市長は「商工会は北名古屋市の経済を支える意義ある団体として心強く思っています」と祝意。

活気あふれるまちづくりを 「第7回商工祭」盛大に開催

会場では、市内企業店舗を紹介するビジネスフェアや展示即売コーナー、すまいるカードなどの抽選会、商工会青年部・女性部によるバザーなどを開催。また、協賛の尾張中部福祉の杜の即売コーナーや、北名古屋市少年少女発明クラブ紹介コーナーなど、協力団体のブースも設けられ、盛りだくさんの催しに1万人を超える大勢の来場者でにぎわいました。「人と人とのつながり、交流を重ねながら、会員と市民の共存共栄を図っていききたい」と杉野会長。北名古屋市の発展につながる地域活性化と市民交流。住みよいまち、誇りある故郷をみんなですくくれたらいいなと思います。



杉野祐敬
商工会長

四谷 美津子 記者



VIVA! きたなごや

11/3



商工祭

健康ドーム

10/24



災害応急措置訓練

健康ドーム・済衆館病院

10/17



男女共同参画セミナー「地域力×〇〇力=安心～避難所で生活するって?～」
文化勤労会館

11/5



生涯学習講座 北名古屋市・名古屋市西区連携事業「2つの企業の発展から見る、暮らしの移り変わり」
ノリタケの森(名古屋市西区則武新町)

11/6



県へ建設事業要望書を提出

長瀬市長、長瀬市議会議長から伊藤県建設部次長へ建設事業要望書を提出しました。

この要望書は、これからの安全・安心で住みよいまちづくりを進めるうえで市が抱える課題のうち、県が事業者として関わっているもので、優先して取り組むべき事業12項目を要望としてまとめたものです。この要望書の提出は今年で10回目となります。

左から：長瀬市長、長瀬市議会議長、伊藤愛知県建設部次長

10/27

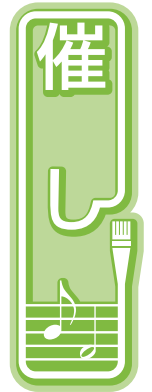


スポーツ競技全国大会出場者激励・報告会
左から：松本陽幹さん・田中琉樹さん(空手道)、永田淳也さん(陸上) 右下写真：藤本華さん(水泳)

暮らしの情報

児童センターきらり ☎(27)3370
 ファミリー・サポート・センター ☎(22)7601
 健康ドーム子育て支援室 ☎(22)0212
 社会福祉協議会本所 ☎(25)8500
 市へのご意見・お問い合わせは、市ホームページからお
 寄せいただくこともできます。
 ご意見・お問い合わせ専用フォーム
<https://www.city.kitanagoya.lg.jp/inq/>

- 催し
- 講座
- 募集
- お知らせ
- 相談
- 健康ガイド



図書館・歴史民俗資料館 今月の催し・休館日

- 東図書館**
 ○紙芝居会
 ▼とき 12月5日(土)午後2時
西図書館
 ○冬休み上映会
 ▼とき 12月24日(木)午前10時～11時・25日(金)午前10時～正午※24日は小学生以下、25日は中学生以上が対象▼ところ 文化勤労会館視聴覚室▼題名 24日：動物の赤ちゃん、25日：命のビザ
 ○お話会
 ▼とき 12月12日(土)・26日(土)午前11時
今月の休館日
東図書館・歴史民俗資料館
 ▼とき 12月1日(火)・7日(月)・11日(金)・21日(月)※特別整理および館内工事などのため
西図書館
 ▼とき 12月1日(火)・7日(月)・14日(月)・21日(月)
図書館・歴史民俗資料館 年末年始の休館日
 ▼とき 12月28日(月)～平成28年1月4日(月)
問合せ 東・西図書館

市民芸術劇場 「ザ・ベストテン コンサートⅥ」

- ▼とき 平成28年1月3日(日)午後1時30分～(開場：午後1時)▼ところ 文化勤労会館大ホール▼内容 1980年代から90年代の日本ミュージックシーンを飾った名曲の数々を大特集します。▼入場料 500円(未就学児は無料。全席自由)▼入場券販売 12月1日(火)から生涯学習課(東庁舎)、文化勤労会館、東公民館で販売します。▼共催 北名古屋市、名古屋芸術大学、ポツカサポロフード&ビバレッジ(株)
問合せ 生涯学習課

師勝少女合唱団 第17回定期演奏会

- ▼とき 12月20日(日)午後2時～(開場：午後1時30分)▼ところ 文化勤労会館大ホール▼曲目 1. さとらぎび畑、雨ニモマケズ、クリスマスキャロル・メドレー、ほか▼その他 クラリネットの世界(ゲスト：クラリネット奏者 菊次翼氏)▼入場整理券 生涯学習課(東庁舎)、文化勤労会館、東公民館で配布しています。▼問合せ 寺川 ☎(25)2725

西春少年少女合唱団 クリスマスコンサート

- ▼とき 12月20日(日)午前11時～正午▼ところ パレマルシェ西春店アゼリアガーデン▼曲目 1. 星の世界、アメーzing・グレイス、おおブレネリ、サンタが町にやってくる、あわてんぼうのサンタクロース、きよしこの夜、ほか▼問合せ 早川 ☎(21)4626

育成会クリスマスのつどい

- ▼とき 12月6日(日)午後1時～3時▼ところ 総合福祉センターもえの丘ふれあい健康ルーム▼内容 楽しい企画でいっぱいです。▼参加費 400円▼問合せ 藤原 ☎(23)4967、前田 ☎(22)7654(育成会)

ほっとカフェ

- ▼とき 12月24日(木)午前10時～正午※2時間の間、いつでも自由に参加できます。▼ところ 北名古屋市社会福祉協議会本所▼内容 日頃の介護の悩みや不安を話し合ったり、情報交換などを行います。▼対象 認知症の方、認知症の方を介護しているご家族など▼問合せ 地域包括支援センター(高齢福祉課内：東庁舎)

西春日井地域「福祉の店」

- ▼とき 12月16日(水)～21日(月)午前10時～午後4時▼ところ アピタ名古屋空港店3階▼内容 西春日井地域の障害者施設で作った手芸品、花や野菜の苗、陶芸作品、パンやクッキーなどの販売▼問合せ 尾張中部福祉の杜 ☎(22)1123

もえの丘 青空市場

- ▼とき 12月6日(日)午前8時30分～(毎月第1日曜日に開催)▼ところ 総合福祉センターもえの丘東側▼内容 採れたての新鮮な野菜などの販売(なくなり次第終了します)▼問合せ 社会福祉協議会本所 ※マイバッグを持参してください。

いきいき健康クラブ定例会 《老人クラブ西地区》

- ▼とき 12月18日(金)午前10時30分～午後3時▼ところ 文化勤労会館
午前の部(午前10時30分～11時30分)
 ▼講演 防犯教室▼講師 西枇杷島警察署員
午後の部(午後1時～3時、会員以外の観覧も可)
 ▼演芸 演劇、大正琴▼出演 いきいき健康座、琴生流大正琴▼参加費 300円▼持ち物 出席簿
問合せ 高齢福祉課

公共施設等の連絡先

市役所西庁舎・東庁舎、東庁舎分館 ☎(22)1111
 (※西庁舎分館は建替え工事中です)
 文化勤労会館 ☎(25)5111
 東公民館 ☎(22)4560
 東図書館・歴史民俗資料館 ☎(25)3600
 西図書館 ☎(25)6406

健康ドーム ☎(23)7006
 総合体育館 ☎(24)0661
 保健センター ☎(23)4000
 総合福祉センターもえの丘 ☎(26)2888
 東子育て支援センター ☎(26)7763
 西子育て支援センター ☎(25)5155
 北子育て支援センター ☎(22)5517
 南子育て支援センター ☎(22)5677

西図書館クリスマス会

▼とき 12月19日(土)午前11時～11時45分
 ▼ところ 文化勤労会館会議室
 ▼内容 おはなしグループ「ぐっちゃんこ」による大型紙芝居や絵本を使った楽しいクリスマス会を開催します。
 ▼定員 120人(先着順)
 ▼問合せ 西図書館

食のアウトレットモール北名古屋

▼とき 12月26日(土)午前9時～午後4時
 ▼ところ 食のアウトレットモール北名古屋
 ▼内容 ①にぎやか米の升売り、しぐれの量り売り、鉛のつかみ取り、②特製ハンドメイド品・リサイクル用品のフリーマーケット、体験コーナーなど、③地元産の採れたて生鮮野菜の直売、④にぎやか市限定特売
 ▼問合せ 食のアウトレットモール北名古屋 ☎(26)1270

小・中学生

総合体育館無料開放

○トレーニング室(中学生のみ)
 ▼とき 毎週土曜日午前9時～正午
 ※保護者も無料です。室内用シューズをお持ちください。
 ▼問合せ 総合体育館



回想法スクール

▼とき 平成28年1月18日～3月7日の毎週月曜日午前10時～11時(全8回)
 ▼ところ 鍛冶ヶ一色児童館
 ▼内容 昔懐かしい生活用品などを用いて、かつて自分が体験したこと、に思いをめぐらしたりすることで、心や脳の活性化を図ります。
 ▼対象 市内在住のおおむね65歳以上で、自分で通える方
 ▼定員 10人(先着順)
 ▼申込み 電話で高齢福祉課へ。

**総合体育館トレーニング室
インストラクター指導**

○インストラクター指導(予約制)
 ▼とき 12月3日(木)・5日(土)午前9時～午後1時、13日(日)午後1時～5時、7日(月)・18日(金)午後5時～9時
 ○体力測定(予約制)
 ▼とき 12月15日(火)午後5時～9時(1人につき40分間)
 ※1回につき大人300円、中学生100円のトレーニング室使用料が必要です。定期券(大人1か月3800円、3か月1万1000円)もご利用ください。
 ▼問合せ 総合体育館

**市民協働推進事業補助金採択事業
楽しい子育て講座**

▼とき・ところ ①平成28年1月26日(火)・総合体育館大会議室 ②2月2日(火)・総合体育館研修室 ③2月6日(土)・健康ドーム研修室。すべて午前10時～正午
 ▼内容 ①「乳幼児の救急法」②「絵本の読み聞かせ・わらべうた」③「マガリーズ講座」
 ▼対象 市内在住の子育て・孫育て世代の方
 ▼定員 各20人(先着順)
 ▼託児 各10人(先着順)
 ▼申込み 平成28年1月4日(月)から参加する方の名前(託児希望はお子さんの名前、月齢も)および連絡先を、託児グループ「めばえへメール(mebae@j.com.nag) または新名 ☎090(6097)1520へ。

乙種防火管理講習

▼とき 平成28年2月5日(金)午前9時30分～午後4時30分
 ▼ところ 健康ドーム
 ▼対象 北名古屋、清須市、豊山町に在住・在勤の方
 ▼定員 30人(先着順)
 ▼受講料 3310円(テキスト「図説防火管理」等1代。当日斡旋します)
 ▼申込み 印かん、写真2枚(申込前6か月以内に撮影した無帽・無背景、タテ3cm×ヨコ2.4cmのもの)を持って、平日午前8時30分～午後4時30分

分(正午～午後1時を除く)に、西春日井広域事務組合消防本部予防課へ。
 ※写真(受講カードおよび修了証に使用します)は、スピード写真、写真出力用紙(厚手)に印刷したデジタル写真も可。写真のコピー、普通紙に印刷した画像などは不可。
こんな施設には乙種防火管理者が必要です
 次に掲げる事業所の管理について権原を有する方は、乙種防火管理者を定めなければなりません。
 ①遊技場、飲食店、店舗、ホテル、病院などの不特定の人が出入し、収容人員が30人以上、かつ延べ面積が300㎡未満の建物の関係者
 ②共同住宅、工場、倉庫、事務所などの特定の人が出入し、収容人員が50人以上、かつ延べ面積が500㎡未満の建物の関係者
 ③甲種防火対象物に入居するテナントなどのうち、次のいずれかに該当するもの。
 ◇養護老人ホーム等で収容人員が10人未満のもの
 ◇飲食店、店舗など不特定の人が出入りするもので収容人員が30人未満のもの
 ◇倉庫、事務所などで収容人員が50人未満のもの
 ▼問合せ 西春日井広域事務組合消防本部予防課(担当:半田) ☎(22)4924

催し

講座

募集

お知らせ

相談

健康ガイド

暮らしの情報

催し

講座

募集

お知らせ

相談

健康ガイド



ヘルスアップ教室

○お手軽ボール運動教室

▼とき 毎週火曜日午後1時30分～2時30分 ▼定員 35人(先着順)

○やさしいエアロビクス教室

▼とき 毎週木曜日午後1時30分～2時30分 ▼定員 35人(先着順)

▼ところ 健康ドーム ▼参加費 1回につき500円 ▼事前準備 自分の健康度をチェックする元氣測定「かんだんコース」を行います。

▼申込み 開催日の1か月前から健康ドーム元氣測定室 ☎(23)70006へ。申込みはご本人に限ります。

パパママ教室

▼とき ①12月7日(月)・②13日(日) 午前9時20分～正午(受付：午前9時10分～9時20分) ▼ところ 健康ドーム健康増進広場 ▼内容 ①分娩の経過と呼吸法、おっぱいの準備、妊娠中の栄養について ②父親の役割、妊婦体験、沐浴実習、交流会

▼対象 出産予定日が平成28年1月～3月の方 ▼持ち物 母子健康手帳、筆記用具 ▼申込み 電話で保健センターへ。託児希望の方は2日前までに健康ドーム子育て支援室へ。

ひよこサークル

▼とき 12月13日(日) 午前10時～正午 ▼ところ 健康ドーム子育て支援室 ▼内容 体重測定のほか交流会、手遊び、紙しばいなど楽しいイベントもあり。子育ての喜びや悩みなども話し合いませんか。 ▼対象 生後2か月～1歳未満の親子 ▼持ち物 母子健康手帳 ▼問合せ 健康ドーム子育て支援室

離乳食講習会

入門編「離乳食ってなあに？」

▼とき 12月18日(金) 午後2時～(4か月児健診後に随時行うため、時間が前後する場合があります) ▼ところ 健康ドーム創作ふれあいルーム ▼内容 離乳食の進め方のお話と離乳食の試食 ▼申込み 不要

実践編「かみかみ期の親子レシピ」 ▼とき 平成28年1月8日(金) 午前10時～正午(受付：午前9時45分～) ▼ところ 健康ドームクッキングルーム ▼内容 取り分け術や手づかみメニューなどの講習とクッキング ▼定員 16人(先着順) ▼参加費 200円 ▼持ち物 エプロン、三角巾、布巾、台ふきん、手拭き用タオル、母子手帳、筆記用具 ▼申込み 12月15日(火)から保健センターへ。

※託児希望の方は2日前までに健康ドーム子育て支援室へ。

人生笑楽健康セミナー 「笑って楽しく健康で」

▼とき 平成28年1月21日(木)・28日(木)・2月4日(木)・10日(水)・18日(木) 午前9時30分～11時30分(受付：午前9時) (全5回) ▼ところ 健康ドーム ▼内容 これからの人生を、より豊かに健康に、楽しく生きるためのセミナーです。 ▼対象 65歳以上の方 ▼定員 100人(先着順) ▼申込み 12月1日(火)から高齢福祉課(東庁舎)へ。

運動手はじめ教室

「運動を始めたけれど機会がない」、「体力の衰えを感じる」という方、ぜひご参加ください。自分に合った運動法を学びます。

▼とき 平成28年1月13日～2月10日の毎週水曜日午後1時30分～3時30分(全5回) ▼ところ 健康ドーム ▼内容 医師による講話、体力測定食事についての講話、口腔ケアについての講話、筋力トレーニング、椅子に座ってできる楽しい体操など ▼対象 65歳以上で、自分で通える方 ▼定員 20人(先着順) ▼持ち物 運動のできる服、室内履きの靴、お茶、タオル、健康手帳(お持ちの方のみ) ▼申込み 電話で高齢福祉課へ。

市民健康講座

「サラサラ血液になろう」

▼とき 12月9日(水) 午後1時～1時30分(受付：午後0時45分～0時55分) ▼ところ 健康ドーム健康増進広場 ▼内容 コレステロールと健康の関係について学び、生活改善のヒントをお伝えします。講座終了後に希望者には保健師・栄養士への個別相談もできます。 ▼講師 保健師 ▼問合せ 保健センター

おやこ料理教室

▼とき 平成28年1月17日(日) 午前10時～午後1時(受付：午前9時30分～) ▼ところ 健康ドームクッキングルーム ▼内容 バイキング料理 ▼対象・定員 市内在住または在勤の親子20組(先着順、高学年は友達同士や兄弟での参加可、祖父母も可) ▼参加費 400円(材料費) ▼持ち物 エプロン、三角巾、布巾2枚、参加費 ▼主催 北名古屋市長生活改善推進協議会 ▼申込み 12月14日(月)～平成28年1月15日(金)に保健センターへ。



募集



レジャー農園で野菜作り

レジャー農園に18区画(11月17日現在)の空きがあります。10月より年間利用料が半額となりました。この機会に野菜作りを始めませんか。先着順で受け付けます。

▼問合せ 農工農政課

きたなごや男女共同参画イラスト募集

北名古屋市男女共同参画推進事業実行委員会が男女共同参画に関するイラストを募集します。

▼テーマ 家族のこと、友達のこと、頑張っていること、大好きなことなど
▼対象 市内在住の小学生
▼応募方法 応募用紙にイラストを描いて、小学校もしくは市民活動推進課(西庁舎)へお持ちください。応募用紙は市民活動推進課で配布します。
▼応募締切 平成28年1月29日(金)
▼作品展示 応募作品は平成28年3月6日(日)開催の「らいあんぐるフェスタ」で展示します。
▼問合せ 市民活動推進課

非常勤職員募集

○憩いの家ふたば荘職員

▼勤務内容 施設を利用する高齢者の対応および施設の管理
▼応募資格 心身ともに健康な方
▼募集人員 1人
▼勤務日時 月々金曜日 午前8時45分～午後4時45分
▼勤務場所 憩いの家ふたば荘(三ツ)
▼採用予定日 平成28年1月4日(月)
▼給与 時給900円
▼申込み 12月15日(火)までに履歴書(市販のもの)を持って高齢福祉課(東庁舎)へ(郵送可)。
※採用にあたり、面接などを実施します。詳細は申し込み時にお知らせします。

○介護保険認定調査員

▼勤務内容 介護保険申請にかかわる訪問調査および認定事務の補助
▼応募資格 介護支援専門員の資格を有し、都道府県の主催する認定調査員研修を受講済の方
▼募集人員 若干名
▼勤務日時 月々金曜日 午前8時30分～午後5時15分(7時間勤務)
▼給与 時給1420円(雇用保険、健康保険、厚生年金に加入)
▼申込み 12月18日(金)までに履歴書(市販のもの)および資格証など(写し)を持って高齢福祉課(東庁舎)へ。

○市民税務事務員

▼勤務内容 窓口での証明発行および市民税入力事務
▼応募資格 心身ともに健康で、パソコン操作ができる方
▼募集人員 1人
▼試験など 12月21日(月)に事務適性検査および面接を行います。
▼勤務時間 午前9時～午後5時
▼勤務場所 市役所西庁舎
▼雇用期間 平成28年1月上旬～3月31日
▼給与 時給900円(雇用保険、健康保険および厚生年金に加入)
▼申込み 12月15日(火)までに履歴書(市販のもの)を持って税務課(東庁舎)へ。

○浴室清掃管理員

▼職種 浴室清掃管理業務
▼応募資格 心身ともに健康な女性の方
▼募集人員 1人
▼勤務日時 午前10時～午後10時

時～午後10時で1日6時間以内
▼勤務場所 健康ドーム
▼給与 時給820円
▼申込み 12月14日(月)までに履歴書(市販のもの)を持って健康ドーム事務所へ。

○保育士

▼応募資格 保育士の資格をお持ちで、心身ともに健康な方
▼勤務日時 (応相談) 週5日で①午前8時30分～午後5時(担任) ②午前8時30分～午後4時30分 ③午前7時30分～9時30分 ④午後3時30分～6時30分
▼給与 ①12300円(社会保険加入) ②10300円(社会保険加入) ③11000円
▼申込み 履歴書(市販のもの)および資格証(写し)を持って児童課(東庁舎)へ。

人口ビジョン、まち・ひと・しごと創生総合戦略および公共施設等総合管理計画のパブリックコメントについて

市では、2060(平成72)年の人口の将来展望を示した「北名古屋市人口ビジョン」、まち・ひと・しごと創生法に基づく地方版総合戦略としての「北名古屋市まち・ひと・しごと創生総合戦略」および市が保有する建築物・インフラを対象に全体の状況を把握した上で、長期的な視点による公共施設などの長寿命化などを図るための「北名古屋市公共施設等総合管理計画」の案がまとまりましたので、市民のみなさんから意見や提案を募集するため、パブリックコメント(意見公募手続き)を実施します。

とき 12月22日(火)～平成28年1月20日(水) 午前8時30分～午後5時15分(市役所閉庁日は除く)

ところ 情報コーナー(東・西庁舎ロビー)、経営企画課(西庁舎)
※市ホームページでもご覧いただけます。

問合せ 経営企画課



暮らしの情報

催し

講座

募集

お知らせ

相談

健康ガイド



みんなで防ごう高齢者虐待

高齢者(65歳以上)の虐待とは、家族など養護者による虐待または養介護施設従事者などによる虐待と定義されており、さまざまな種類があります。

- 身体的虐待：暴力的な行為
 - 心理的虐待：暴言や無視、いやがらせ
 - 介護・世話の放棄・放任：必要な介護サービスの利用をさせない、世話をしないなどの行為
 - 経済的虐待：勝手に高齢者の資産を使ってしまふなどの行為
 - 性的虐待：性的ないやがらせ
- 介護疲れや、介護の方法がわからない、経済的に生活が苦しいなどの理由から、知らず知らずのうちに虐待をしてしまっているということも少なくありません。
- そんなときはひとりで抱え込まないで、地域包括支援センターにご相談ください。また、地域の方で「高齢者虐待かも」と思われることがありましたら、ご連絡ください。
- ▼問合せ 地域包括支援センター
(高齢福祉課内・東庁舎)

寄付をいただきました
ありがとうございます

○市制施行10周年記念事業への寄付
株式会社長尾木鋼 様

100万円

株式会社ダイトー 様

10万円

加藤 友昭 様

5万円

佐々木 貞之助 様

1万円

高木 智矢 様

1万円

山田 武良 様

1万円

▼問合せ 経営企画課

○ふるさと納税寄付

鎌田 芳誠 様

1万円

中川 勝博 様

1万円

匿名の方27人より

計34万円

▼問合せ 財政課

○一般寄付

市商工会人形分科会 様

12万円

▼問合せ 商工農政課

今月の納税・納付(12月)

○固定資産税・都市計画税 第3期

○国民健康保険税 第7期

○介護保険料 第5期

○後期高齢者医療保険料 第6期

▼納期限 12月25日(金)

市税等の納税・納付には、便利で
確実な口座振替をご利用ください。
※引落しは申請日の翌月末以降となり
ます。

▼問合せ 収納課

介護保険料の納め忘れに
ご注意ください

介護保険料の納付は、特別徴収(年金からの納入)が原則ですが、65歳になっておむね6か月間は普通徴収(窓口納付または口座振替による納付)です。特別な理由がなく保険料が未納の場合、介護サービス利用時に次のような措置がとられます。

◆1年以上滞納した場合

介護サービスにかかった費用の全額をいったん支払い、申請により保険給付分(費用の9割または8割の払い戻し)を受けます。

◆1年6か月以上滞納した場合

介護サービスにかかった費用の全額を支払い、申請しても保険給付の一部または全部が一次的に差し止めとなり、さらに滞納が続くと差し止めされた保険給付額から滞納保険料を差し引くことがあります。

◆2年以上滞納した場合

2年を経過すると時効により保険料を納めることができなくなり、この未納保険料の額に応じて計算された期間は、介護サービスを利用したときの利用者負担が通常の1割または2割から3割に引き上げられ、高額介護サービス費が受けられなくなったりします。

安心して介護サービスを利用できるように保険料は必ず納めましょう。

▼問合せ 高齢福祉課

施設名		とき	ところ
文化勤労 会館	大ホール(平成28年7月分)	平成28年1月5日(火) 受付:午前8時35分~8時50分	文化勤労会館 エントランスホール
	大ホール以外(平成28年3月分)		
	展示室・展示コーナー(平成28年4月分)		
東公民館(平成28年3月分)		平成28年1月5日(火)受付:午前8時50分~9時	東公民館 視聴覚室
西庁舎コミュニティセンター(平成28年2月分)		12月1日(火)受付:午前8時50分~9時	西庁舎 大会議室東側

防犯灯、道路照明灯などをLED化します

市では、安全・安心なまちづくりを推進するため、防犯灯などを一斉にLED灯具に取り替えます。

▼取替時期 12月~平成28年2月
対象地域 市内全域※ただし、アール・エリア・ロードのデザイン灯、西春駅東の街灯など一部を除く
▼対象の防犯灯など 防犯灯、道路照明灯、街路灯
▼問合せ 防災交通課

市の功労者に表彰状を授与

表彰状を授与

11月2日(月)に北名古屋市長表彰式が行われ、各分野で行政の発展にご尽力いただいた方を表彰しました。

受賞されたのは、次のみなさんです。

功績者表彰

- 大口 豊 様 (元民生委員)
 - 井上 旻 子 様 (元民生委員)
 - 川崎 英 夫 様 (元校医・園医)
 - 井上 佳 三 様 (元校医・園医)
- 問合せ 人事秘書課

大気汚染防止推進月間

12月は自動車交通量の増加、暖房や気象条件の影響などにより、大気汚染物質濃度が高くなる傾向があります。環境省では、毎年12月を大気汚染防止推進月間として、きれいな空を守る大切さを呼びかけています。この機会に大気汚染の防止について考えてみましょう。

▼問合せ 環境課

平成27年分確定申告医療費控除領収書の取扱いにご注意を

平成27年分の所得税の確定申告で医療費控除を受けるとき、申告書に医療機関での領収書を添付して税務署へ提出(郵送などによる場合)すると、国民健康保険の高額療養費の申請に領収書を用意できなくなります。

そのため、医療費控除を受ける方は、確定申告の前に高額療養費の申請をするか、確定申告の際に領収書の返還を申し出てください。

特に11・12月中に受診した分の高額療養費の申請の案内が、確定申告の時期と重なりますのでご注意ください。

▼問合せ 国保医療課

特定健診はお済みですか

特定健診の受診期間は12月までです。

まだ受診されていない方は、この機会に指定医療機関へ予約して受診してください。

受診券を紛失された方は、再発行しますので保健センターへお問い合わせください。

保育料・児童クラブ利用料振替《11月分》

振替ができるよう、預貯金額の確認をお願いします。

▼振替日 12月7日(月)

▼問合せ 児童課

「きたなごやハートフル商品券」有効期限にご注意ください

「きたなごやハートフル商品券」の有効期限は平成28年1月17日(日)となっております。有効期限を過ぎた場合、本商品券は無効となります。

また、本商品券の払い戻しはできませんので、未使用の「ハートフル商品券」をお持ちの方は、使い忘れないよう年末年始のお買物にご活用ください。

▼問合せ 市商工会プレミアム商品券事業専用フリーダイヤル ☎0120(0)131151

催し 講座 募集 お知らせ 相談 健康ガイド

暮らしの情報

催し

講座

募集

お知らせ

相談

健康ガイド

お知らせ

特殊詐欺被害が激増

特殊詐欺とは、振り込み詐欺とそれに類似する詐欺の手の総称です。

県内では、特殊詐欺の被害が激増しており、平成27年1月～8月の被害件数は599件、被害額は約22億7500万円で、1件あたりに換算すると約380万円の被害となります。

被害者の99%が特殊詐欺について知っていたにもかかわらず被害に遭っていますので、決して他人事とは思わないでください。

◆電話でお金を要求された場合、詐欺を疑ってください。

◆他人にカード、名義などは貸さないでください。

◆「電話番号が変わった」このキーワードは要注意です。

◆普段から家族と会話をして、言葉などを決めておきましょう。

▼問合せ 西枇杷島警察署 ☎052(501)0110、警察総合相談窓

☎#9110、消費者ホットライン ☎1188

青少年の非行・被害防止に取り組み
県民運動冬期強調期間

12月20日(日)～

平成28年1月10日(日)

非行の芽 はやめに摘もう

みな我が子

市民プールについての お知らせ

長年みなさんに親しまれてきました市民プールは、老朽化のため廃止することになりました。

今後はジャンボプール(文化労会館南側をご利用ください)。

市民プールの回数券について

市民プールの回数券はジャンボプールでご利用いただけます。回数券(大人)は追加料金(一回につき100円)が必要です。

また、回数券の料金について還付をご希望の方は、総合体育館受付へ申請してください。必要事項を確認し、回数券と引き換えに還付します。

◆還付申請に必要なもの

○振込先の確認できるもの
(キャッシュカードなど)

○市民プール回数券(回数券発行番号を確認します。切り離し無効です)

※必ず振込先の名義人と本人が申請にお越しください。

還付金額の詳細については総合体育館またはスポーツ課へお問い合わせください。

貸出期間の変更について

年末年始の休館に伴い、貸出期間を次のように変更します。

○図書資料 2週間から3週間へ

○視聴覚資料 1週間から3週間へ

東図書館 12月22日(火)～27日(日)

農業委員会等に関する法律の一部改正に伴うお知らせ

農業委員会等に関する法律の一部を改正する法律が9月4日に公布され、公布日現在において在職する農業委員会委員の任期は平成28年3月31日まで延長となり、4月1日からは新制度により選出された委員をもって農業委員会を組織することになりました。

改正法の主な内容

農業委員会委員の選出方法

農業委員会委員の選出方法が、選挙制から市議会の同意を要件とする市長の任命制に改められました。

農地利用最適化推進委員の設置

農業委員会の組織体制や役割などが見直され、農地の利用の最適化を推進するための農地利用最適化推進委員を農業委員会の委嘱により設けることが義務付けられました。

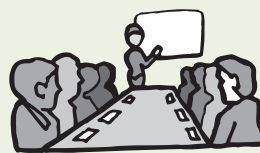
任命権者・委嘱権者による委員の決定

任命権者または委嘱権者は、推薦および募集によってこれらの委員の候補者を求め、その内からそれぞれの委員を決定しなければならないことになりました。

委員候補者の推薦・募集について

今後、必要な例規の整備を進め、推薦および募集方法を定めますが、改正法の施行期日までの期間が非常に短く、議会の承認も必要となることから、推薦および募集については12月下旬頃に市掲示場およびホームページでご案内しますので、ご理解くださるようお願いいたします。

問合せ 商工農政課



までの貸出について※12月11日(金)～21日(月)は館内工事など含む特別整理期間のため休館です。
西図書館:12月15日(火)～27日(日)までの貸出について
▼問合せ 東・西図書館
※予約のある資料の貸出期間については、これまでどおりです。

施設名	とき	ところ	備考
総合運動広場	テニスコート	総合体育館 大・小会議室	受付は、各抽選会の開始前10分間です。
	グラウンド		
師勝・訓原・西春・白木・天神中学校 夜間照明	12月12日(土)午前8時40分～		
学校施設(体育館・テニスコート)	12月12日(土)午前9時40分～		

緑のカーテンコンテスト
感謝状贈呈

「緑のカーテンコンテスト」に多数のご応募をいただき、ありがとうございます。審査の結果、次の方々に感謝状を贈呈しました。

- 瀬倉 博 様 (鹿田)
- 高柳 正彦 様 (徳重)
- いちい信用金庫西春支店 様

渡邊 加奈子 様 (片場)
眞正 英文 様 (熊之庄)
大北 明子 様 (六ツ師)
堀部 文子 様 (熊之庄)
市川 幸 様 (六ツ師)
齋藤 正子 様 (久地野)
大口 有紀 様 (鹿田)

※作品写真を12月11日(金)まで市役所東・西庁舎で展示しています。

▼問合せ 環境課

下水道事業受益者負担金

第3期納期限は12月25日

受益者負担金を分割払いしている方は、12月25日(金)が第3期の納期限です。7月に送付した分割用納付書(第3期)でお支払いください。また、口座振替を利用している方は、預貯金の確認をお願いします。

すでに一括払いしていただいた方は、お支払いの必要はありません。

▼問合せ 下水道課

12月31日(木)まで
歳末たすけあい募金運動

10月1日から全国一斉に共同募金運動が行われ、みなさんの社会福祉に対するご理解、ご協力により善意の募金が寄せられています。

ここに、心から敬意と感謝を申し上げます。

12月は歳末たすけあい募金運動が行われます。みなさんのご協力をお願いいたします。

北名古屋共同募金委員会
会長 高柳利清

明るく元気なあいさつ運動

青少年育成会議では、少年補導委員が中心となり、12月8日(火)に栗島小学校、10日(木)に師勝南小学校・訓原中学校であいさつ運動を行います。各校する児童生徒のみならず、校門や学校周辺の交差点で「おはようございます」「いってらっしゃい」のあいさつや声掛けをすることで、地域における連帯意識が向上し、犯罪を抑止する効果も期待できます。

地域のみならず、登下校の児童・生徒へ温かなまなざしを向け、さわやかなあいさつをお願いします。

▼問合せ 家庭支援課

窓口延長

▼西庁舎 毎月第1・3金曜日
▼東庁舎 毎月第2・4金曜日午後7時30分まで(休日・年末年始は除く)
▼内容 戸籍・住民票・税務などの証明書発行、印鑑登録、市税などの収納

道路であそばないで

「交通のひんばんな道路において、球戯をし、ローラー・スケートをし、又はこれらに類する行為をすること」は道路交通法76条で禁止されています。道路においてローラー・スケートなどで遊ぶと交通事故の原因になり危険です。道路では遊ばないようにしましょう。保護者の方はお子さんによく言い聞かせましょう。

▼問合せ 防災交通課

市議会定例会日程

▼とき(時間はいずれも午前10時)
○本会議(初日) 11月24日(火)
○本会議(一般質問) 12月3日(木)
○本会議(予備日) 12月4日(金)
○予算特別委員会 12月8日(火)
○福祉教育常任委員会 12月9日(水)
○建設常任委員会 12月11日(金)
○総務常任委員会 12月14日(月)
○鉄道連続立体交差事業等検討特別委員会
○本会議(最終日) 12月15日(火)
○本会議 12月18日(金)

※日程は変更する場合があります。

▼ところ 東庁舎4階 ▼申込み 傍聴希望の方は、当日傍聴受付へ。ただし、委員会の傍聴の定員は10人で、午前9時30分から9時45分まで先着順で受け付けます。

▼問合せ 議事課

市内の交通事故発生状況

西枇杷島警察署調べ

平成27年	10月	累計
死亡事故	0件	0件
	0人	0人
人身事故	45件	421件
	57人	522人
物損事故	190件	1,781件

人身事故数は死亡事故数を含む。

市内の窃盗犯発生状況

西枇杷島警察署調べ

平成27年	10月	累計
侵入盗	11件	118件
乗物盗	25件	167件
非侵入盗	42件	296件

侵入盗：空き巣、忍び込み等
乗物盗：自転車・自動車・オートバイ盗
非侵入盗：車上ねらい、部品ねらい、ひったくり等

催し

講座

募集

お知らせ

相談

健康ガイド

暮らしの情報

催し

講座

募集

お知らせ

相談

健康ガイド

**子どもに関する
電話相談**

育児への不安、いじめ、児童虐待など
気軽に相談ください!

家庭教育相談

いじめや不登校などの家庭教育上の悩みを持つ児童や生徒、保護者などの相談に、電話で対応しますので、お気軽にご利用ください。

▼とき 月～金曜日午前9時～午後4時
▼連絡先 県教育委員会生涯学習課 ☎052(961)0900

子ども・家庭110番

県では、子どもについての悩みをお持ちの方のために、電話で相談に応じます。お子さんからの相談にも応じています。▼とき 午前9時～午後5時(年中無休)▼連絡先 電話相談子ども・家庭110番 ☎052(953)4152

子育て相談

子育ての不安や悩みなどの相談に応じます。

保健師・保育士による電話相談

▼とき 月～金曜日午前9時～午後4時

▼連絡先 ☎(22)5151

保健師・保育士による面接相談(予約制)

▼とき 月～金曜日午前9時～午後4時

▼連絡先 ☎(22)5151

言語聴覚士による発達相談(予約制)

▼とき 月～金曜日午前10時～午後4時

▼連絡先 ☎(22)5151

教育相談

いじめや不登校など、学校教育に関する悩みなどの相談に、電話や面接で対応しますので、お気軽にご利用ください。

▼とき 月～木・金曜日午前9時～午後4時

▼ところ 教育支援センター「パレット」(東庁舎分館)

▼連絡先 ☎(24)4152

児童虐待相談

児童虐待かもと思ったら、すぐにご相談ください(休日・夜間対応可)。

▼連絡先 児童相談所全国共通 ☎189、県中央児童・障害者相談センター ☎052(961)7250、市役所家庭支援課 ☎(22)1111

ひかりり・ノート相談

悩みや問題を抱えているあなた、保護者、ご家族の方、「ひとり・家庭内」で悩まないでまずはご相談ください。お話しするだけでも一歩を踏み出すきっかけになります。必要に応じて関係機関と連携もいたします。

▼とき 月～金曜日午前9時～午後5時

▼ところ 青少年センター(東庁舎分館)

▼申込み 電話で家庭支援課へ。市ホームページの青少年センター相談受付入力フォーム

▶ <http://www.city.kitanagoya.lg.jp/katei/> から申し込みます。

就職活動でお悩みの方へ 適性検査会を行います

「何の仕事がしたいかわからない」「自分の向いている仕事を見つけたい」などお悩みの方へ、自分の適性を知り、職種選択の幅が広がります。

▼とき 12月16日(水)午前10時～午後5時(受付は午後4時まで)

▼ところ 社会福祉協議会本所小会議室

内容 相談員が対応して、適性診断システムによる適性検査と検査結果の説明を行います。

▼対象 就職活動中の15～39歳の方

▼参加費 無料

▼主催 NPO法人エンド・ゴール

▼問合せ 商工農政課

※検査で知り得た個人情報、他の目的には使用しません。

精神障害者と 家族のための相談

精神に障害を有する方の自立と社会参加の促進を目的に、職業生活を体験できる機会や場所の提供、日常生活の支援や困りごとの相談に応じています。また、家族会(れんこん)の定例会を毎月第3日曜日に行っています。

▼問合せ NPO法人太陽 ☎(25)0631

市商工会 税の無料相談

▼とき・ところ ①平成28年1月6日(水)午前10時～午後4時・市商工会館 ②1月7日(木)午前10時～午後4時・市商工会館、総合体育館

内容 事業所得者を対象に、年末調整指導を行います。▼申込み(予約制) 開催日の1か月前から電話で市商工会 ☎(25)0001へ。

北名古屋市の人口

11月1日現在	
総人口	84,260人 (-38)
男性	42,354人 (-49)
女性	41,906人 (+11)
世帯数	34,992世帯 (-13)

()内は前月からの増減

相談コーナー



各種相談をご利用ください。詳しくは、各窓口へ。

相談名	とき(祝・休日は除く)	ところ	相談員	問合せ	
家庭・児童相談	月～金曜日 8:30～17:00	家庭支援課 (東庁舎分館)	市の相談員	家庭支援課	
母子・父子自立支援相談	月～金曜日 9:00～17:00	家庭支援課 (東庁舎分館)	市の母子・父子自立支援員		
青少年相談 ※電話での相談可	月～金曜日 9:00～17:00	青少年センター (東庁舎分館)	青少年センター相談員	社会福祉課	
心身障害者相談 ※電話での相談可	12月8日(火) 10:00～12:00	市民相談室 (東庁舎)	身体障害者相談員 知的障害者相談員		
障害者のための就業相談	月～金曜日 9:00～17:00	尾張中部障害者就業・生活支援センター	就業生活支援ワーカー	尾張中部障害者就業・生活支援センター ☎(68)6010	
法律相談 (1組につき30分) ※予約制 12月3日(木)から受付開始	12月17日(木)、1月7日(木) 9:00～12:00	社会福祉協議会本所相談室	弁護士	社会福祉協議会本所 ☎(25)8500	
	12月24日(木)、1月14日(木) 9:00～12:00	総合福祉センターもえの丘相談室			
司法書士相談 (1組につき50分) ※予約制 12月3日(木)から受付開始	12月は開催しません。		司法書士	※予約制の相談は、当月3日(祝・休日などの場合は、翌日以後最初の平日)から受付を開始します。 ※司法書士相談および心配ごと相談は、受付期間に予約が入らなかった場合は開催しません。	
	1月5日(火) 13:00～16:00 受付期限: 12月28日(月)	社会福祉協議会本所相談室			
ボランティア相談	12月16日(水) 13:30～15:30	総合福祉センターもえの丘ボランティア専用室	ボランティア活動実践者、社会福祉協議会職員		
心配ごと相談 (1組につき50分) ※予約制 12月3日(木)から受付開始	12月22日(火) 9:00～12:00 受付期限: 12月16日(水)	社会福祉協議会本所相談室	民生委員など		
不動産取引の悩みごと相談	12月17日(木) 13:00～16:00	社会福祉協議会本所相談室	愛知県宅地建物取引業協会会員		
消費生活相談(消費者トラブル・多重債務) ※近隣市町の相談窓口も利用できます	北名古屋市 毎週水・木曜日 13:30～16:30	ミーティングルーム (東庁舎)	消費生活専門相談員 ※電話での相談可	商工農政課	
	清須市	毎月第1～4火曜日 13:30～16:30	清須市役所本庁舎相談室	消費生活専門相談員 ※電話での相談可	清須市役所 産業課 ☎052(400)2911
		12月9日(水) 18:00～20:00	清洲市民センター	司法書士	
		12月26日(土) 10:00～12:00	清須市役所本庁舎相談室	司法書士	
豊山町	12月9日(水) 13:00～15:00	豊山町役場会議室3	消費生活相談員 ※電話での相談可	豊山町役場 地域振興課 ☎(28)2463	
求人情報提供職業相談・職業紹介	月～金曜日 9:00～17:00	社会福祉協議会本所地域職業相談室	職業相談員(地域職業相談室担当)	北名古屋市地域職業相談室 ☎(24)8689	
男女共同参画を阻害する権利侵害の相談 ※予約制	月～金曜日 8:30～17:00	市民活動推進課 (西庁舎)	男女共同参画相談委員(弁護士、大学教授)	市民活動推進課	
市民活動相談 ※予約制	月～金曜日 8:30～17:00	市民活動推進課 (西庁舎)	市民活動相談員(NPO法人関係者)など		
広聴相談(行政一般) ※予約制	月～金曜日 9:00～17:00	会議室など(西庁舎)	市職員	人事秘書課	

催し
講座
募集
お知らせ
相談
健康ガイド

お知らせ

高齢者インフルエンザ予防接種

対象 市内在住の65歳以上の方および60～64歳で心臓、じん臓、呼吸器または免疫機能障害を有し、身体障害者手帳1級をお持ちの方

接種期間 10月15日(木)～平成28年1月31日(日)

接種費用 1,000円(1回のみ)

子どものインフルエンザ予防接種費用の一部補助

対象 1歳～中学3年生の方

補助期間 10月15日(木)～平成28年1月31日(日)

補助金額 接種1回につき1,000円

補助回数 ○1歳～12歳の方は2回まで
○13歳～中学3年生の方は1回のみ

実施方法 市内指定医療機関で接種し、その場で補助金額を差し引いた額をお支払いください。

インフルエンザ予防接種を指定医療機関以外で受けた場合

高齢者または子どものインフルエンザ予防接種を、期間内に指定医療機関以外で受けた方には、補助金を交付します。お早めに保健センターへ申請してください。

申請に必要なもの

- 予診票(高齢者インフルエンザのみ・コピー可)
- 領収書(インフルエンザ予防接種料金がわかるもの)
- 振込先の口座番号がわかるもの(預金通帳など)
- 印かん

高齢者肺炎球菌予防接種

高齢者肺炎球菌予防接種はお済みですか。

インフルエンザ予防接種にてインフルエンザを予防し、肺炎球菌予防接種で肺炎を予防する事がより効果的です。

○**定期接種** 今年度の定期接種対象者の方には4月に案内を送っています。

○**任意接種** 前回の接種から5年以上経っていて、定期接種対象外の方は予防接種の助成を行っています。

BCG 集団接種

とき 平成28年1月19日(火)午後1時15分～2時

ところ 健康ドーム 健康増進広場

対象 生後5か月から8か月未満の方

申込み 平成28年1月12日(火)までに保健センターへ電話予約をしてください(個別接種を希望される方は、指定医療機関へ予約してください)。

※BCGの個別接種の日程および指定医療機関については、広報4月号折り込みの保健センター日程表およびホームページに掲載しています。

※託児が利用できます。希望する方は、開催日の2日前までに健康ドーム内の子育て支援室☎(22)0212へお問い合わせください。

問合せ 保健センター

救急病院をご紹介します「救急医療情報センター」☎(81)1133

休日診療

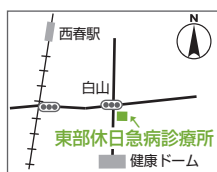
日曜日、祝日に
急病人が出たときは…

内科・小児科

東部休日急病診療所 北名古屋市九之坪白山39
☎(23)0122 受付時間(9:30～11:30/13:00～16:30)

東部休日急病診療所担当医

- 12/6(日) 徳重クリニック
- 13(日) 安藤クリニック
- 20(日) 山田クリニック
- 23(水・祝) 田中クリニック
- 27(日) なるみやクリニック
- 30(水) 丹羽クリニック
- 31(木) にしのほう伊藤内科クリニック
- 1/1(金・祝) ようてい健康増進クリニック
- 2(土) いぶき野クリニック
- 3(日) わかばファミリークリニック



西部休日急病診療所 清須市西枇杷島町花咲84
☎052(503)8277

外科

歯科

とき	診療(10:00～12:00/ 時間 13:00～17:00)	所在地	受付 時間(9:30～11:30)	所在地
12/6 (日)	新居外科 ☎(23)2200	北名古屋市 井瀬木	横井歯科 ☎052(400)2030	清須市 土器野
12/13 (日)	済衆館病院 ☎(21)0811	北名古屋市 鹿田	豊山歯科クリニック ☎(28)6480	豊山町 青山
12/20 (日)	かんやまクリニック ☎(23)2007	北名古屋市 鹿田	おおまえ歯科医院 ☎052(408)0800	清須市 清洲
12/23 (水・祝)	名古屋整形外科人工関節クリニック ☎(22)7772	北名古屋市 高田寺	アマノ歯科 ☎(25)2348	北名古屋市 九之坪
12/27 (日)	済衆館病院 ☎(21)0811	北名古屋市 鹿田	岡崎歯科 ☎052(400)7236	清須市 清洲
12/29 (火)	—	—	かいがわ歯科 ☎(25)4108	北名古屋市 西之保
12/30 (水)	ゆたかクリニック ☎052(408)0171	清須市 春日	おぜき歯科クリニック ☎052(401)8020	清須市 上条
12/31 (木)	済衆館病院 ☎(21)0811	北名古屋市 鹿田	川崎歯科医院 ☎(22)1130	北名古屋市 西之保
1/1 (金・祝)	ハルククリニック ☎(25)8001	北名古屋市 徳重	鬼頭歯科医院 ☎052(400)3056	清須市 清洲
1/2 (土)	済衆館病院 ☎(21)0811	北名古屋市 鹿田	くまざわ歯科 ☎(24)0505	北名古屋市 法成寺
1/3 (日)	ゆたかクリニック ☎052(408)0171	清須市 春日	鬼頭西市場歯科医院 ☎052(400)0770	清須市 西市場

※急きょ変更となる場合がございますので、当番医または西名古屋医師会・歯科医師会ホームページでご確認のうえお出かけください。

母子保健事業・成人保健事業の会場は、すべて健康ドームです。
お問い合わせは、保健センター☎(23) 4000 へ。



催し

講座

募集

お知らせ

相談

健康ガイド

母子保健事業

対象となる方で、実施日に水ぼうそうや手足口病など、集団感染しやすい病にかかっている方やかかっている恐れのある方は、保健センターまでご連絡ください。

名称	実施日	時間	対象・詳細
母子健康手帳発行	12月9日(水)・18日(金)・25日(金)	10:00~10:30 受付9:40~9:55	持ち物: 妊娠届出書、筆記用具 内容: 母子手帳などの使い方や妊娠中の過ごし方などの説明 ※実施日に参加できない方は保健センターへご連絡ください。
4か月児健診	12月18日(金)	受付12:45~13:30	対象: 平成27年8月1日~20日生まれの子 持ち物: 母子健康手帳、すこやか手帳の4か月児健診問診票、バスタオル 内容: 健診、離乳食の話 ※健診終了後に離乳食講習会(入門編)を行いますので、ぜひご参加ください。詳しくは、本紙18ページをご覧ください。
10か月児健診	12月16日(水)	受付12:45~13:30	対象: 平成27年2月1日~20日生まれの子 持ち物: 母子健康手帳、すこやか手帳の10か月児健診問診票、バスタオル 内容: 健診、離乳食の話、歯の話、ブックスタート(絵本の読み聞かせ)
1歳6か月児健診 ※歯を磨いてきてください。	5月1日~20日生まれ 12月11日(金) 5月21日~6月10日生まれ 12月25日(金)	受付12:45~13:30	対象: 平成26年5月1日~6月10日生まれの子 持ち物: 母子健康手帳、すこやか手帳の1歳6か月児健診問診票、歯ブラシ1本、タオル 内容: 健診、歯科健診、フッ化物塗布、親子遊び
2歳児むし歯予防教室 ※歯を磨いてきてください。	11月生まれ 12月3日(木) 12月生まれ 平成28年1月7日(木)	受付9:15~10:00	対象: 平成25年11・12月生まれの子 持ち物: 母子健康手帳、すこやか手帳の2歳児むし歯予防教室問診票、歯ブラシ2本、タオル 内容: むし歯予防の話、歯科健診、染め出し、フッ化物塗布、個別相談
2歳6か月児むし歯予防教室 ※歯を磨いてきてください。	12月17日(木)	受付9:15~10:00	対象: 平成25年6月生まれの子 持ち物: 母子健康手帳、すこやか手帳の2歳6か月児むし歯予防教室問診票、歯ブラシ2本、タオル 内容: むし歯予防の話、歯科健診、染め出し、フッ化物塗布、個別相談
3歳児健診 ※歯を磨いてきてください。	11月11日~30日生まれ 12月10日(木) 12月1日~20日生まれ 12月24日(木)	受付12:45~13:30	対象: 平成24年11月11日~12月20日生まれの子 持ち物: 母子健康手帳、すこやか手帳の3歳児健診問診票、視力・聴力検査結果票、歯ブラシ1本、タオル 内容: 健診、尿検査、歯科健診、フッ化物塗布、親子遊び ※視力・聴力の検査は自宅で行ってきてください。 ※当日、会場で尿検査を行います。
育児相談・栄養相談	12月16日(水)	受付9:30~11:00	持ち物: 母子健康手帳 内容: 身体計測、個別相談
母乳相談(予約制)	12月16日(水)	受付9:30~11:00	持ち物: 母子健康手帳
発達相談(予約制)	12月16日(水)・18日(金)	受付9:30~11:00	持ち物: 母子健康手帳

※乳幼児健診・むし歯予防教室は、1時間30分~2時間ほどかかります。

成人保健事業

名称	実施日	時間	対象・詳細
成人健康相談・心の健康相談	12月9日(水)	14:00~15:30	持ち物: 健康手帳(お持ちの方のみ) 内容: 健康相談、栄養相談、心の相談、血圧測定、尿検査