

KITANAGOYA PRESS NO.098  
2014 MAY

# 北名古屋

広報

5月  
2014

KITANAGOYA CITY

百花繚乱の晴れ舞台

- 2 西春駅西口駅前広場を紹介します
- 4 特定健診・がん検診を受けましょう
- 6 AEDの設置・登録にご協力ください
- 9 「臨時給付金」のご案内
- 10 平成26年度自治会長紹介
- 12 協働推進事業補助金交付団体決定
- 15 子育て支援センター情報
- 16 市民記者レポート「ハンズ」
- 17 VIVA!きたなごや
- 18 暮らしの情報



合瀬川桜まつり  
コッツ山公園

# 西口駅前広場を紹介します

## 春 駅

平成 26 年 3 月、西春駅の西口駅前広場が完成しました。

これは、平成 11 年からスタートした西春駅周辺の土地区画整理事業の一環として、西春駅を「市の玄関口」として位置づけ、交流やにぎわいの拠点として整備したものです。バリアフリー化や電線類の地中化によって、良好な生活空間の形成と景観の向上を図ることができました。

北名古屋市は、面積が 18.37 km<sup>2</sup>とコンパクトな都市であるとともに、名古屋都心への交通アクセスが非常に良いことが大きな魅力の 1 つです。

特にその中心に位置する西春駅からは、名鉄犬山線で名古屋方面、犬山方面と結ばれていることに加え、名古屋市営地下鉄(鶴舞線)を利用して名古屋市中心部へ向かうこともできます。また、市内を運行する「きたバス」の起点であり、県営名古屋空港へのアクセスも容易なことから、「ターミナル拠点」として機能しています。



### 交流空間

植栽やベンチ、ツリーサークルのある交流空間。親子でお弁当を食べる姿も見られます。

密集市街地における、地震などの際の一時的な避難場所、緊急活動の拠点となる防災機能も担っています。



### きたバス・タクシー乗降所



広く設置された屋根や、水はけの良い舗装によって雨の日の移動にも配慮された乗降所。

ダウンライトによる間接照明のやわらかい光で、夜の景観・雰囲気演出しています。

### モニュメント「明日への虹」

名古屋芸術大学との連携によって、設置されたモニュメント。

アートクリエイターコースの学生、青山稜平さんによって市章をもとにデザインされました。

「みんなで支えあって未来へ向かう」がコンセプトです。



### 街路灯



夜道を照らす街路灯デザインにも、市章が盛り込まれています。明るいところをバックにしてみると、市章が現れます。

## 西春駅前通りの様子 (写真は県道名古屋江南線から西春駅方向に向かって撮影)

14年の時を経て西春駅西口周辺は、見違えるほどきれいになりました。

西春駅西口駅前広場の完成によって、市民のみなさんや事業者の方が一体となって新たなまちのにぎわいが生まれようとしています。



平成11年9月撮影



平成26年3月撮影



# あなた自身や家族のために

## 特定健診・がん検診を受けましょう

お問い合わせは、保健センターへ。

### 5月末に受診券と健診ガイドを郵送します

#### 次のいずれかに該当する方には、5月末に受診券が届きます

- 北名古屋市国民健康保険に加入している40歳以上の方（平成26年4月末までに加入手続きをした方）
- 後期高齢者医療保険に加入している方
- 過去5年間に、市のがん検診を一度でも受けた方
- 今年度中に対象年齢に達する方（がん検診無料クーポン対象者等）  
男性：35歳、40歳、41歳、46歳、51歳、56歳、61歳  
女性：20歳、21歳、30歳、35歳、40歳、41歳、46歳、51歳、56歳、61歳

#### 上記のいずれにも該当しない方・転入した方は、保健センターへ

上記のいずれにも該当しない方や転入した方で新たにかん検診等を受けたい場合は、受診券を発行しますので、6月以降に保健センターへお申し出ください。

### 予約方法

健康ドームでの**集団健診**と指定医療機関での**個別健診**とがあり、予約方法が異なります

#### 集団健診

#### 健康ドームで 受診する場合

申込期間に予約専用コールセンターへ電話

健診ガイドにある日程表から希望日を選び、予約専用コールセンターへ電話で予約してください。



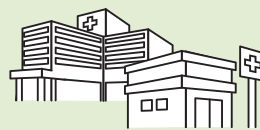
※健診時期により申込期間が異なるため、必ず健診ガイドで確認してください。

※市役所や保健センターでは予約できません。

#### 個別健診

#### 指定医療機関で 受診する場合

希望の指定医療機関へ直接予約



※医療機関ごとに受診可能な健診項目が異なります。健診ガイドで確認してください。

※一部の医療機関では予約不要です。



## 一つでも当てはまる方は、ぜひ健診を

前回健康診断を受けたのは2年以上前だ。

外食やコンビニ弁当で食事を済ませることが多い。

いつも便秘だ。または、よく下痢をする。

タバコを吸っている。

毎日の晩酌は欠かせない。

20歳の時よりも体重が10kg以上増えた。

この1年で±3kg以上体重に変化があった。

特に不調を感じてはいないので、自分は健康だと思う。

家族の中にがんを患った人がいる。

睡眠だけでは疲れが取れない。

寝る直前に夕食をとることが週3回以上ある。

移動は常に車を使い、30分以上歩くことはほとんどない。

## 特定健診・がん検診

	種類	対象 (各年齢は、平成26年度中に満年齢を迎える年齢を基準としています。)	受診場所		
			健康ドーム	指定医療機関	
特定健診	ヤング特定健診	35歳～39歳の方	●	●	
	特定健診	40歳～74歳で、北名古屋市国民健康保険加入の方	●	●	
	後期高齢者特定健診	75歳以上(65歳以上で障害を有する方を含む)で後期高齢者医療保険加入の方	●	●	
がん検診等	胃がん検診	40歳以上の方	がん検診セット 3つまとめて実施。単独での受診はできません。	●	
	大腸がん検診			●	
	肺がん・結核検診			●	
	歯周疾患健診	40歳以上の方	▲	●	
	B型・C型肝炎検診	40歳以上で、過去に受診していない方	▲	●	
	前立腺がん検診	50歳以上の男性	▲	●	
	乳がん検診	超音波	30歳～39歳の女性	●	●
		マンモグラフィ	40歳以上の女性	●	●
	子宮頸がん検診	20歳以上の女性	●	●	
骨粗しょう症検診	40・45・50・55・60・65・70歳の女性	—	●		

▲は、特定健診やがん検診セットを受診する方が、追加として希望する場合のみ受診できます。

各健診の詳しい検査内容や受診料金については、健診ガイドに掲載します。また、健康ドームでの集団健診の日程や指定医療機関についても、健診ガイドでご確認ください。

## 店舗・事業所のみなさんへ

# AEDの設置・登録にご協力ください

市では、いざという時にAED(自動体外式除細動器)を少しでも早く用意できるように、AEDを設置する店舗・事業所などを対象とした登録を推進しています。

### 登録要件

- AEDが適正に管理され、容易に分かる位置に設置されていること。
- 営業時間中に事業所などの近辺で救命措置が必要な事案が発生したとき、速やかにAEDを無償提供できること。
- 設置しているAEDが薬事法上の承認機器であり、事業所等などにAED講習を受講した者がいること。

以上の要件を満たし、趣旨にご賛同いただける店舗・事業所の方は、ご登録をお願いします。

お問い合わせは、保健センターへ。

## ～救命の連鎖 ご存じですか～

「救命の連鎖」とは、心停止の予防、心停止の早期認識と通報、一次救命処置、二次救命処置の4つの輪で成り立っていて、この輪が途切れることなくつながることで救命効果が高まります。

### ■ 心停止の予防

自分自身で普段から意識し、急性心筋梗塞や脳卒中の初期症状に気づき、自分で救急車を要請することができますよう心掛けることです。

### ■ 心停止の早期認識と通報

意識のない人を発見したら、とにかく早く119番通報

### ■ 一次救命処置

- 胸骨圧迫(心臓マッサージ)
- 気道確保と人工呼吸(可能であれば)
- AEDによる心室除細動
- 救急隊到着まで上記を繰り返す。

### ■ 二次救命処置

救急隊到着後、病院等での処置と治療

この中で、心停止の早期認識と通報、一次救命処置は現場に居合わせた人が担い手となります。この「救命の連鎖」を途切れなく素早くつなげることで、生存率や社会復帰率が高まります。

## ■ 登録事業所一覧(平成26年4月1日現在)

設置施設名	設置場所	所在地
J A西春日井 本店	正面出入口付近	西之保南若 11 番地
J A西春日井 西春支店	正面出入口付近	石橋郷 68 番地
J A西春日井 九之坪支店	正面出入口付近	九之坪下葭田 170 番地
J A西春日井 師勝支店	正面出入口付近	井瀬木 355 番地
J A西春日井 鹿田支店	正面出入口付近	鹿田清水 108 番地 1
ヨシヅヤ 師勝店	店舗 1 階中央エスカレータ付近	鹿田 1929 番地
(株)アイホクリサイクルプラント	事務所 1 階西壁	鍛冶ケ一色中島 29 番地
(株)山越 北名古屋支店	事務所受付付近	石橋白目 80 番地
さはし内科クリニック	診察室内	法成寺西出 6 番地 1
(株)ラウンドワン名古屋西春店	2 階受付付近	宇福寺神明 15 番地
日本トランスシティ(株)西春営業所	事務所受付付近	山之腰天神東 1 番地
しらゆりの里師勝(医療法人 羊蹄会)	施設内	久地野郷廻 32 番地 3
るど風の風西春(医療法人 羊蹄会)	施設内	西之保三町地 3 番地 1
しらゆりの里九之坪(医療法人 羊蹄会)	施設内	九之坪寺領 21 番地 1
かんやまクリニック	受付付近	鹿田栄 109 番地 1
鬼頭運輸倉庫(株)	事務所受付	山之腰天神東 108 番地
シーエルシー(株)	1 階工場 2 階事務所	鍛冶ケ一色西一丁目 75 番地
イーDream(株)	正面入り口横	沖村八反 52 番地 1
(財)日本品質保証機構	入り口横(風除室)	沖村沖浦 39 番地
名古屋バナナ加工(株)	事務所受付	鍛冶ケ一色高塚 24 番地

# スターキャット・ケーブルネットワーク株式会社と 災害時における放送要請に関する協定を締結

お問い合わせは、防災交通課へ。

## ～L字放送を始めました～

### ○L字放送とは…

災害や気象などに関して、市からお知らせする情報がある場合、ご覧のケーブルテレビの画面内に情報を発信するものです。

### ○視聴できる方

スターキャット・ケーブルネットワーク(株)と契約をしている方

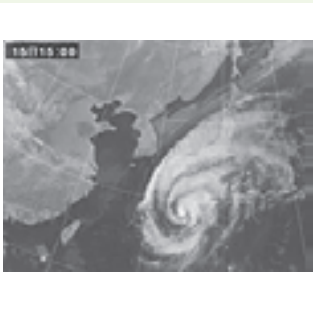
防災ほっとメールや防災行政無線などとあわせて、情報収集手段の1つとしてご利用ください。

## L字放送で情報を提供するもの

## テレビ画面表示の例 (12ch)



### 災害・気象情報



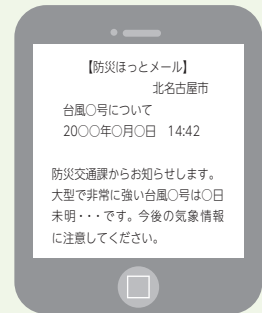
※河川情報については、県ホームページの「川の防災情報」か、市ホームページの緊急災害情報をご覧ください。今後、L字放送画面内でも放送予定です。

### 避難所等の情報

#### 【表示例】

現在、〇〇小学校の避難所を開設しています。足元に気を付けて避難してください。

### 防災ほっとメール



## 中央分離帯開口部を 横断禁止

## 仮閉鎖しました

2月25日に沖村沖浦の主要地方道春日井稲沢線中央分離帯で発生した交通死亡事故現場において、今後も重大事故の発生が懸念されるため、交通安全対策として3月10日に中央分離帯の開口部が仮閉鎖されました。

今後、本格的な閉鎖も検討されています。交通安全のため、横断歩道を渡りましょう。

問合せ 防災交通課



## カメラ付歩行者感応式信号機 運用開始



主要地方道名古屋江南線の西春駅信号交差点において、3月13日にカメラ付歩行者感応式信号機が西枇杷島警察署管内で初めて設置されました。

この信号機は、青信号中に横断する歩行者をカメラで感知すると青信号が最大6秒延長されるため、高齢者など交通弱者の横断を支援します。また、赤信号で渡ろうとすると女性の声で「歩行者信号は赤です。渡らないでください」と、注意を呼びかけます。



問合せ 防災交通課

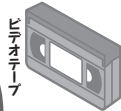
# プラスチック製容器包装の正しい分別に協力を

○ポリタンクなど  
100%プラスチック製のもの



ポリタンク

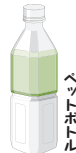
○ビデオテープなど  
大半がプラスチック製のもの



ビデオテープ

可燃ごみに  
出してください

○ペットボトルなどの資源



ペットボトル



トレイ

資源集積所へ  
出してください

プラマークがあっても・・・

- 簡単に落ちないような  
汚れのひどいもの
- 中身が簡単に取れず  
残っているもの
- 強い臭いのあるもの



※汚れが簡単にとれるものは、水で軽く流すか布で拭くなどきれいにし、プラスチック製容器包装用のゴミ袋で出してください。

資源を有効利用するために、これらのことに注意して正しいプラスチック製容器包装の分別にご協力ください。

お問い合わせは、環境課へ。

省エネを推進しながら、暑い夏を涼しく快適に過ごすため、日当たりのよい窓辺につる性の植物を植栽し、緑のカーテンを作ってみませんか。

**対象** 市内に緑のカーテンを設置される家庭や事業所など

**植物種類** ゴーヤやアサガオ、ヘチマなどのつる性の植物

**応募方法**  
○コンテスト参加  
5月9日(金)～6月5日(木)



に参加申込書を環境課(西庁舎)または東庁舎受付へ。

### ○実施報告

9月8日(月)～26日(金)に実施報告書と写真(緑のカーテンの全体の様子がわかるもの3枚以上)を環境課(西庁舎)または東庁舎受付へ。

※申込書および報告書は、環境課または市ホームページから入手できます。

実施報告書を提出していただける方には、ゴーヤや西洋アサガオの苗を1世帯4株まで無料で配布します(先着100世帯)。

## 災害時に備えた

### ペット対策



災害が起きた時には、飼い主がペットを守らなくてはなりません。日ごろから、災害に備えて準備をしておきましょう。

### 心がけておくこと

- まずは飼い主自身の安全を確保しましょう。
- ペットに身元確認できるものをつけましょう(犬鑑札や注射済票、マイクロチップなど)。
- 基本的なしつけをしておきましょう(待て、お座りなど)。

## ごみゼロをめざして 市内一斉清掃

美しい環境を守り、清潔で住みよいまちにするため、ごみゼロ運動「市内一斉清掃」を実施します。地域や職場のみなさんと共に、まちの美化に努めましょう。

清掃活動は各代表者の指示に従ってください。

とき 5月25日(日)午前9時～10時

※雨天の場合は延期。予備日は6月1日(日)

ところ 市内全域

お問い合わせは、環境課へ。



### ペットと避難所

- 避難所では、ペットと人は一緒に生活ができません。
  - 動物が苦手な人、アレルギーのある人など様々な人が集まります。鳴き声や臭いなど、普段以上に周りに配慮しましょう。
- お問い合わせは、環境課へ。

### 備えておくもの

- ペットフードと水(5日分以上)、首輪(胴輪やリード、排せつ物処理道具、ケージやキャリーバッグ、ペットと一緒の写真)

○狂犬病予防接種やワクチンを接種しておきましょう。

○避難時のためにケージに慣れさせておきましょう。



# 「臨時福祉給付金」、 「子育て世帯臨時特例給付金」のご案内

4月から消費税が8%へ引き上げられたことに伴い、所得の低い方や子育て世帯の方への影響を緩和するために、給付金を支給します。支給対象者の特定には課税状況・手当についての確認が必要となります。

## 所得の低い方には…

### 臨時福祉給付金

- 対象** 平成26年1月1日時点で北名古屋市に住民登録がされており、平成26年度市民税(均等割)が非課税の方  
※課税されている方の被扶養者となっている場合、生活保護制度の被保護者となっている場合などは対象となりません。
- 給付額** ◆給付対象者1人につき10,000円  
◆給付対象者の中で下記に該当する方には5,000円を加算  
○高齢基礎年金、障害基礎年金、遺族基礎年金等の受給者など  
○児童扶養手当、特別障害者手当等の受給者など  
※給付は1回限り

**受付期間** 7月1日(火)～12月26日(金)  
**手続き** 社会福祉課(西庁舎)または高齢福祉課(東庁舎)の臨時福祉給付金受付に申請書を提出してください。  
※申請書等は7月号広報でお知らせします。

**問合せ** 社会福祉課

## 子育て世帯の方には…

### 子育て世帯臨時特例給付金

- 対象** 平成26年1月分の児童手当(特例給付を含む)を受給しており、平成25年の所得が児童手当の所得制限に満たない方  
※臨時福祉給付金の給付対象者や、生活保護制度の被保護者となっている場合などは対象となりません。
- 給付額** 児童手当の対象となる児童1人につき10,000円 ※給付は1回限り

### 子育て支援減税手当(愛知県独自制度)

- 対象** 平成26年1月分の児童手当(特例給付を含む)を受給しており、平成25年の所得が児童手当の所得制限に満たない方
- 給付額** 児童手当の対象となる児童1人につき10,000円 ※給付は1回限り

**受付期間** 6月2日(月)～12月1日(月)  
**手続き** 児童課(東庁舎)または社会福祉課(西庁舎)に申請書を提出してください。  
※対象となる方には、申請書等を児童手当現況届と一緒に5月末に郵送します。  
※公務員の方は職場から配布される申請書と児童手当給付証明書を上記受付期間に提出してください。

**問合せ** 児童課

## 給付をよそおった「振り込め詐欺」や「個人情報の詐取」にご注意ください

各給付金・手当に関して

市町村や厚生労働省などが、ATM(現金自動支払機)の操作をお願いすることは、ありません。

市町村や厚生労働省などが、給付のために手数料などの振込を求めることは、ありません。

現時点で市町村や厚生労働省などがみなさんの世帯構成や銀行口座の番号などの個人情報を照会することは、ありません。

- 特例免除**とは、通常、審査の対象となる離職者本人所得を除いて審査を行い、保険料の納付が免除されるものです。ただし、配偶者や世帯主に一定以上の所得があるときは保険料免除が認められない場合があります。
- 対象** 申請する年度または前年に退職(失業)した方  
※配偶者や世帯主が退職(失業)した方も対象となります。
- 申請方法** 次のものを持って国保医療課(東・西庁舎)へ。  
**申請に必要なもの**  
○年金手帳または基礎年金番号がわかるもの  
○認印(本人署名の場合は不要)  
○失業していることを確認できる公的機関の証明の写し、雇用保険受給資格者証、雇用保険被保険者離職票など  
○転入の方は転入前の市区町村の所得証明書(配偶者、世帯主)  
**高齢基礎年金の算定について**  
免除期間の年金額は、保険料が納付された場合と比較して2分の1になります。
- 問合せ** 国保医療課または名古屋西年金事務所 ☎052(52)46832

国民年金保険料  
退職(失業)による  
特例免除

# 平成26年度

新しい  
**自治会長さん**が  
決まりました

自治会長さんには、地域のみなさんのご要望やご意見を取りまとめていただくほか、防火・防犯活動やリサイクル分別収集、ごみゼロ運動など安全安心な地域づくりのご協力をお願いしています。1年間、よろしくお願いいたします。  
お問い合わせは、市民活動推進課へ。

## 今年度お世話になる自治会長のみなさんです



- |  |   |   |
|--|---|---|
| <p>石田 守可 (能田)</p> <p>舟橋 克巳 (井瀬木)</p> <p>山下 進 (一子)</p> <p>井上 稔 (鍛冶ケ一色)</p> <p>垣内 邦彦 (県宮住宅)</p> <p>重和 (徳重)</p> <p>加藤 勝 (米野)</p> <p>井上 廣勝 (西新町)</p> <p>江口 勝三 (西之保)</p> <p>沖野 幸三 (青野)</p> <p>水嶋 秀美 (犬井)</p> <p>土田 英勝</p> | <p>写真後列右から</p> <p>柴田 春光 (沖村)</p> <p>木島 清治 (石橋)</p> <p>吉田 英典 (中之郷)</p> <p>遠山 修 (宇福寺)</p> <p>桑原 利通 (山之腰)</p> <p>福岡 康 (北野)</p> <p>淡谷 洋一 (法成寺)</p> <p>余吾 金巴 (久地野)</p> <p>杉浦 義範 (高田寺)</p> <p>森川 義和 (片場)</p> <p>写真中列右から</p> | <p>写真前列右から</p> <p>丹羽 幸雄 (六ツ師)</p> <p>梅村 啓 (熊之庄)</p> <p>森利正 (若宮)</p> <p>田中 喜作 (鹿田)</p> <p>吉村 雅夫 (弥勒寺)</p> <p>森 春雄 (薬師寺)</p> <p>梶川 孜 (丸之坪)</p> <p>中田 洋二 (駅前)</p> <p>小寺 正幸 (加島)</p> <p>半谷 孝治 (岡)</p> <p>前田 明治 (野崎)</p> |
|--|---|---|

敬称略

## 国民年金 こんなときは必ず届出を

お問い合わせは、国保医療課へ。

届出が必要なとき	届出に必要なもの
会社や官公庁を退職したとき (厚生年金や共済組合の加入者でなくなったとき)	年金手帳 離職票 (退職証明書・退職辞令)
会社や官公庁に就職したとき (厚生年金や共済組合に加入したとき)	年金手帳 健康保険証 (共済組合員証)
会社や官公庁に勤める配偶者 (厚生年金や共済組合加入者) に扶養されなくなったとき (配偶者が退職・配偶者と離婚・配偶者に扶養されていた妻(夫)の収入が増えたときなど)	年金手帳 配偶者の離職票 (退職証明書・退職辞令) 扶養除外日の確認できる書類
保険料の免除を希望するとき	年金手帳 印かん など

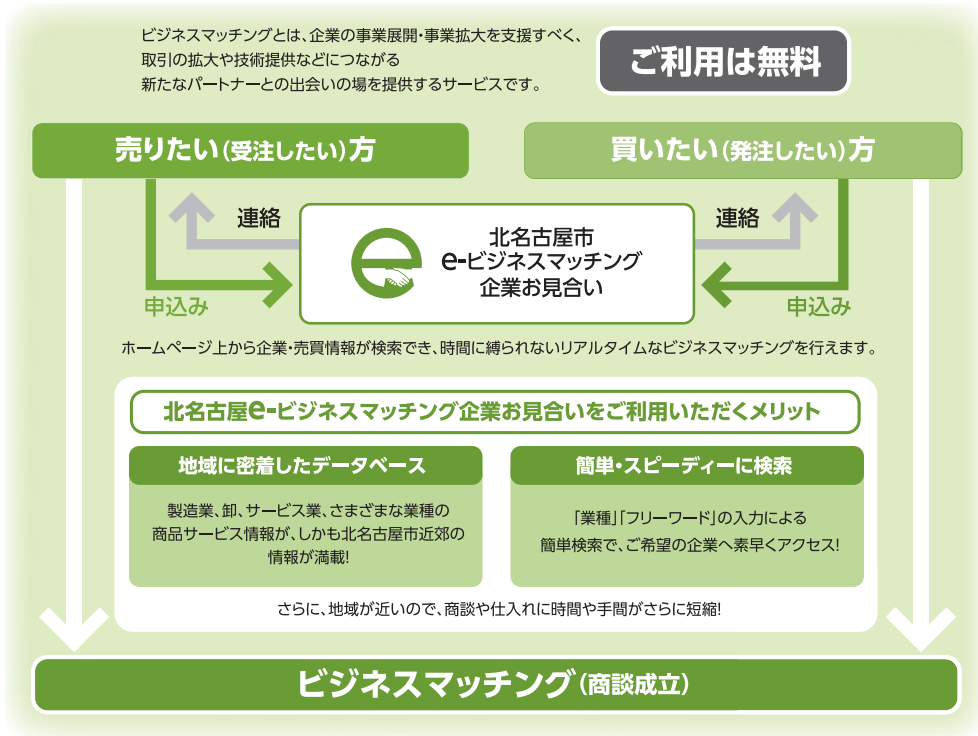
# 新たなビジネス パートナーを 探しませんか



市商工会では、会員および市周辺地域を中心とした事業意欲旺盛な企業に対し、インターネットによる「e-ビジネスマッチング事業」を実施しています。

契約締結、技術協力などにつながる良きパートナーとの出会いの場を提供することにより、企業の事業展開及び販路拡大を支援し、広域的な地域経済の発展と活性化を図ることが目的です。

詳しくは、市商工会ホームページをご覧ください。 <http://www.kitanagoya.or.jp/business/>



## 事業者・給与所得者の方へ

# 個人市県民税の納付は給与から

市では、これまで一部の事業所について、個人市県民税を普通徴収(納税義務者が直接銀行窓口等にて納付)で納付していただいていたおりましたが、平成26年度から法令等の規定に基づき、県内全市町村で一斉に特別徴収(給与からの天引き)に切り替えます。みなさんのご理解とご協力をお願いします。

お問い合わせは、税務課(東庁舎)へ。

### ■特別徴収の対象になる方

- ▽前年中に給与の支払いを受け、かつ当年の4月1日に給与の支払いを受けている全ての従業員(パート・アルバイトも含む。地方税法第321条の3)

### ■特別徴収の対象としない方

- ▽退職者(退職予定者を含む)
- ▽二つ以上の事業所から給与の支払いを受け、他の事業所で特別徴収が行われている方
- ▽毎月の給与支給額が少なく、市県民税を特別徴収しきれない方
- ▽給与が毎月支給されていない方(不定期)

### 特別徴収とは

事業者(給与支払者)が、所得税の源泉徴収と同様に毎月従業員(給与所得者)に支払う給与から従業員の市県民税を徴収し、納入する制度です。

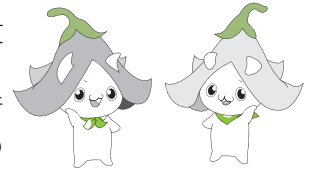
事業者が所得税の源泉徴収義務者である場合、特別徴収義務者として従業員の毎月の給与から市県民税を特別徴収しなければなりません(地方税法第321条の4、市税条例第45条)。

なお特別徴収は、給与所得以外の所得に係る市県民税を除き、事業者や給与所得者が徴収方法を選択することはできません。

# 平成26年度 市民協働推進事業補助金の交付団体が決定しました

## ●公開プレゼンテーションと審査会

平成26年1月26日(日)健康ドーム1階研修室で、「市民協働推進事業補助金」の協働事業支援(ジャンプ)部門、市民公益事業支援(ステップ)部門に申請した団体が事業内容の説明を行う公開プレゼンテーションが開催されました。それぞれの団体が、申請した事業内容の説明を行い、審査委員との間で質疑応答が行われました。その後、審査会が開かれ、その審査結果をもとに、活動支援(ホップ)部門を含む、以下の事業の採択が決定しました。



市民協働マスコット  
「北名古屋家のツツジきょうだい」

お問い合わせは、市民活動推進課へ。

## ●活動支援(ホップ)部門

事業名	申請団体	事業概要	交付決定額
アザレアコンサート	北名古屋市知的障害者育成会	コンサートを通じた障害児への理解の促進	50,000円
ものづくり体験教室	NPO法人アット・ユア・ホーム・ひよっこ	親子を対象とした体験学習教室	49,000円
子育て情報誌すてっぴ	NPO法人子育てネットワークあすなる	子育て情報誌の発行	50,000円
ラブ&ピースコンサート	ラブ&ピース実行委員会	平和をテーマとした様々な団体によるコンサート	50,000円
楽しい子育て講座	託児グループ「めばえ」	子育て世代、子育てボランティア育成講座	31,000円

## ●市民公益事業支援(ステップ)部門

事業名	申請団体	事業概要	交付決定額
わたしのまち魅力発見・発信講座～北名古屋アンバサダーになろう～	NPO法人フィール・ザ・ワールド	本市の価値や魅力を学び、それを伝えるアンバサダー(大使)の育成	300,000円
丈夫なからだはお口の健康から～お口の健康から活力ある北名古屋市へ～	みのり会	ライフステージに合わせた口腔の健康指導	300,000円
わくわくポールウォーキング	こころとからだの学校	ポールを使用したウォーキング、軽運動教室	300,000円
北名古屋市の価値発掘とつながりの醸成「ここのひとと2014」	土と人のデザインプロジェクト実行委員会	市内の人を撮ったドキュメンタリー映像の制作とそれを活用した交流	300,000円
熊之庄協働カフェ～共感による地域づくり～	熊之庄協働クラブ	地域について様々な世代が話しあう地域カフェの開催	250,000円
ささえあう 地域 ジョブ	NPO法人在宅福祉の会じゃがいも	障害児の日常生活練習や保護者のお話し会	300,000円
みんなが元気になる演劇を創ろう	演劇グループぺゆう	市民公募による演劇の上演	200,000円

## ●協働事業支援(ジャンプ)部門

事業名	申請団体	事業概要	交付決定額
官民協働した「コマのまち」創生事業	全日本製造業コマ大戦北名古屋場所実行委員会	子どもから高齢者までを対象としたコマを活用したイベント	600,000円

- 問合せ 市民活動推進課
- 審査会委員総評
  - 団体交流会
  - 団体活動PRの掲示
  - 審査会委員から事業に関する質疑応答、アドバイス
  - 事業実施団体から事業概要、成果、課題などを説明
  - 審査会委員から事業に関する質疑応答、アドバイス
  - 審査会委員総評

市民協働推進事業補助金は、公益的社会貢献活動を支援する補助金です。この報告会では、平成25年度に実施された採択事業について、その成果や事業経過を公表し、事業の透明性を高めるとともに、事業の課題や改善に向けての提言を行います。

また、事業実施団体同士の協働や連携を促すため、団体交流会も同時に開催します。

とき 5月24日(土)午後1時30分～3時30分

ところ 文化勤労会館小ホール

参加予定者

- 北名古屋市市民協働推進事業補助金審査会委員
- 平成25年度北名古屋市市民協働推進事業補助金採択団体代表者
- 一般傍聴者(申込不要)

平成25年度分  
市民協働推進事業補助金  
採択事業報告会を  
開催します

## 自動車税・ 軽自動車税は 6月2日(月)までに 納めましょう

### ○自動車税

4月1日現在で自動車を所有する方へ、5月上旬に県から納税通知書をお送りします。納期限までに、県税事務所、金融機関、コンビニエンスストアなどで納めてください。

また、クレジットカードでの納付を始めました。納期限内のものに限り、パソコンなどを利用してクレジットカードでも納付していただけます(利用者には決済手数料がかかります)。

なお、転居などで納税通知書が届かないときは、お問い合わせください。

**問合せ** 名古屋北部県税事務所

☎052(531)6305

### ○軽自動車税

軽自動車税は、4月1日現在で軽自動車、バイクなどを所有する方にかかる税金です。

納税通知書を5月上旬に発送します。納期限までに、金融機関、ゆうちょ銀行(郵便局)、コンビニエンスストア、市役所で納めてください。

**問合せ** 税務課(東庁舎)

### 継続検査用(車検)納税証明書

車検を受けるときに必要となる納税証明書は、納税の際に領収書とともに交付されますので、車検証などと一緒に保管してください。

なお、軽自動車税を口座振替で納付した方は、6月中旬に納税証明書をお送りします。

**問合せ** 収納課

### 軽自動車税の減免制度

障害を有する方などが所有する軽自動車は、申請をすることで軽自動車税が減免されます(等級によって対象にならない場合があります)。

ただし、減免されるのは1台に限り、自動車税を減免した場合は対象になりません。

**申請方法** 5月26日(月)までに、次のものを持って税務課(東庁舎)へ。

### 手続きに必要なもの

- 身体障害者手帳、戦傷病者手帳、療育手帳、精神障害者保健福祉手帳など
- 運転する方の運転免許証
- 印かん
- 自動車検査証

# 手当制度のご案内



各手当には所得制限があります。詳しくは、児童課までお問い合わせください。

## 特別児童扶養手当

障害のある20歳未満の児童(施設入所者は除く)を養育している方に手当が支給されます。

### ◆対象児童および支給月額

- 身体障害1・2級程度  
または療育手帳A程度 49,900円
- 身体障害3級程度  
または療育手帳B程度 32,230円
- ◆支給月 4・8・11月

## 児童扶養手当

父母の離婚などで、父または母と生計を同じくしていない子どもが育成される家庭(ひとり親家庭)の生活の安定と自立の促進に寄与し、子どもの福祉の増進を図ることを目的として、支給される手当です。

### ◆支給対象児童

父親または母親のいない家庭や両親のどちらかが重度の障害状態にある家庭の18歳以下の児童(18歳に達した日の属する年度の末日まで)

### ◆支給月額

- 1人目の児童 41,020円
- 2人目 5,000円加算
- 3人目以降 3,000円加算
- ◆支給月 4・8・12月

## 遺児手当

母子家庭または父子家庭等の生活の安定と児童の健全育成のため、県・市から手当が支給される制度です。

### ◆支給対象児童

父親または母親のいない家庭や両親のどちらかが重度の障害の状態にある家庭の18歳以下の児童(18歳に達した日の属する年度の末日まで)

### ◆支給月額

- 県 1人4,350円
- ※受給期間は5年です。ただし、4・5年目は半額となります。
- 市 1人5,000円

### ◆支給月

- 県 4・8・12月
- 市 8・12月(平成26年)  
4・8・12月(平成27年以降)
- ※8月支給分から支給月が変更となります。

# 平成26年度の 職員配置についてお知らせします

今年度の課長級以上の職員配置は次のとおりです。昨年度からの組織の変更はありません。  
お問い合わせは、人事秘書課へ。

市長＝長瀬 保 副市長＝海川美徳 教育長＝吉田文明 統括参事＝岩越雅夫

## 総務部長＝能村義則

- └ 【総務課】総務部次長兼課長＝大西清、主幹＝大島勇美、主幹＝中村昌直
- └ 【人事秘書課】課長＝森川三美、秘書室長＝早川正博
- └ 【経営企画課】課長＝柴田幹夫
- └ 【情報課】課長＝田島孝道
- └ 【市民活動推進課】課長＝増田隆、主幹＝六浦幹雄

## 財務部長＝長瀬晴彦

- └ 【財政課】財務部次長兼課長＝村瀬雅彦、財政指導次長(県職員)＝伊藤義剛、主幹＝松岡直樹、主幹＝坪井俊二
- └ 【税務課】課長＝佐藤隆一、主幹＝加藤友英
- └ 【収納課】課長＝大野勇治

## 防災環境部長＝森康守

- └ 参事(名古屋市職員)＝加藤明(清掃工場建設準備室)
- └ 【防災交通課】防災環境部次長兼課長＝福永直吉
- └ 【環境課】課長＝大野巧、環境保全センター長＝山田兼雄
- └ 【清掃工場建設準備室】副参事(清掃工場建設)兼室長＝山田宗弘

## 市民健康部長＝清水孝司

- └ 【市民課】課長＝植手厚、主幹＝足立裕二
- └ 【国保医療課】市民健康部次長兼課長＝大口清、主幹＝鶴飼徹、主幹＝宮地英子
- └ 【健康課】課長＝森宏升、保健センター長＝柴田悦代

## 福祉部長(福祉事務所長兼務)＝水野高作

- └ 【社会福祉課】課長＝森喜好、生活保護室長＝浅野祥伸
- └ 【高齢福祉課】福祉部次長兼課長＝柴田忠利、主幹＝柴山明満、地域包括支援センター長＝江口照美
- └ 【児童課】保育士長＝玉城茂美、課長＝山下康之、保育長＝板谷有里子、能田保育園長＝熊谷美起子、鹿田北保育園長＝栗木奈津代、熊之庄保育園長＝坪井典子、久地野保育園長＝塚田正子、薬師寺保育園長＝近藤二三代、鹿田南保育園長＝大西千秋、六ツ師保育園長＝森田直美、九之坪北保育園長＝水野紀子、徳重保育園長＝松本真理子、西之保保育園長＝塩田弥生、沖村保育園長＝清水みや子、九之坪南保育園長＝太田みちよ、弥勒寺保育園長＝成田詠子、中之郷保育園長＝萩初美、ひまわり園長＝舟橋眞弓、ひまわり西園長＝足立弘子、児童館管理長＝石田祐里子
- └ 【家庭支援課】課長＝伊藤誠浩、主幹＝林佐千子

## 建設部長＝日置英治

- └ 【施設管理課】課長＝増田勲、主幹＝柴山清明
- └ 【都市整備課】建設部次長兼課長＝井上昭人、主幹＝町田和好、主幹＝丹羽信之、都市整備指導監(県職員)＝猿渡一樹
- └ 【企業対策課】課長＝鈴木昌弘、主幹＝桑原邦匡
- └ 【商工農政課】課長＝池山哲雄、主幹(農業委員会事務局)＝川崎洋次
- └ 【下水道課】課長＝坪井光広

## 教育部長＝武市学

- └ 参事(県職員)＝森弘徳
- └ 【学校教育課】教育部次長兼課長＝森幹彦、主幹＝丹羽敏男、学校教育指導監(県職員)＝小川貴、給食センター長＝柴田一彦
- └ 【生涯学習課】課長＝大野勇、主幹＝石田好伸、文化勤労会館長＝田中克彦  
副参事兼図書館長兼歴史民俗資料館長＝市橋芳則、主幹＝後藤忠司
- └ 【スポーツ課】副参事(総合運動広場建設)兼課長＝熊澤真澄

## 会計管理者＝魚住幸三

【会計課】課長＝加藤静

## 議会事務局長＝山中郁男

【議事課】課長＝中畑裕太

【監査課】監査委員事務局次長兼課長＝櫻井健司

(派遣)シルバー人材センター東支所長＝犬飼賢二

(平成26年4月1日付)

## 西庁舎分館建設工事のお知らせ

「西庁舎」の耐震補強が6月に終了し、引き続き「西庁舎分館」を建て替える工事に着手します。完成は平成27年12月を予定しています。工事中はご迷惑をお掛けしますが、ご協力をお願いします。  
お問い合わせは、総務課へ。



## まちづくり

### 出前講座



市では、市民のみなさんへの情報提供と市民参加による「まちづくり」、生涯学習を通じた「仲間づくり」の推進を目的に「まちづくり出前講座」を行っています。

まちづくり出前講座とは、市職員が地域に出向き、みなさんが希望される内容についてお話をすることをしています。本年度は、55講座を用意しています。講座の一覧表は、市ホームページや経営企画課、生涯学習課でご覧いただけます。一覧表にご希望の講座がない場合でも、できる限り対応いたしますので経営企画課までご相談ください。

**対象** 市内に在住・在勤・在学の方を主たる構成員とする、出前講座の開催に際し、10人以上の参加者を設定できる団体(政治、宗教、営利、要望を目的とした催しや暴力団および暴力団員の利益につながるおそれがある場合には、申込みができません)



**とき** 平日・休日を問わず(12月27日から1月4日までを除く)、午前9時から午後9時までの間で、1講座2時間以内

※業務の都合上、ご希望に添えない場合があります。

**ところ** 市内の公共施設(会場の手配や準備は申込者で行ってください)

**費用** 講師料は無料です。それ以外の費用(会場の使用料、材料費等)が必要な場合は、申込者の負担となります。

**申込み** 開催希望日の14日前までに、講座申込書(各講座の担当課にあります。市ホームページからもダウンロードできます)に必要事項を記入し、各講座の担当課へ申し込んでください。

お問い合わせは、経営企画課へ。

## 子育て支援センター 子育て情報

お問い合わせは、各子育て支援センターへ。

子育て支援センターは、子育て真っ最中のパパママを応援しています。

保健センターと共催で年3回開催予定のパパママ教室「育児編」では、講師の方にパパならではの遊び方やパパの育児・家事のワンポイントを教えてもらいます。パパ同士の交流会もありますので、ぜひ参加してください。

### パパママ教室「育児編」第1回目

「パパ、ママとわらべうた遊び」

**とき** 6月7日(土)午前10時～正午

**ところ** 健康ドーム 軽運動室

**対象** Aグループ

生後2か月～歩く前までの子どもと保護者

Bグループ

歩ける子～就園前の子どもと保護者

**定員** 各グループ15組程度(先着順)

**内容** わらべうた遊び、健康ゲームにチャレンジ!

**申込み** 北子育て支援センターまたは保健センターに電話もしくは直接お申込みください。

### ○赤ちゃんタイム

1歳前の乳児と保護者が集まり、楽しく過ごします。

**とき** 5月14日(水)午後1時30分～3時

**ところ** 東子育て支援センターまたは西子育て支援センター

**内容** 親子ふれあい遊び、交流会、育児相談など  
※申込みは不要です。

### ○はじめましての会

子育て支援センターに初めて遊びに来る方の集まりです。

**とき** 5月15日(木)午後1時30分～3時

**ところ** 北子育て支援センター

**内容** 親子ふれあい遊び、交流会、育児相談など  
※申込みは不要です。

### ○ほのぼのあけぼの

子育て支援センターが近くにない地域の方を対象に、出前子育て支援事業を行っています。

**とき** 5月16日(金)午前10時～11時45分

**ところ** あけぼのふれあい会館

**内容** わらべうた遊び

**問合せ** 南子育て支援センター

※開催場所には駐車場がありません。徒歩または自転車でお願いします。

※申込みは不要です。

## 家族みんなの憩いの場 きらり

小金澤 愛 記者



開所式では、子ども太鼓クラブによる元気いっぱいの演奏が見られました。

4月6日、児童センターきらりの開所式がありました。名前は公募で選ばれ、「子どもたちが遊んだり、学んだり、地域の方々とふれあうことによって、きらり」と輝くものを見つけて大きくなってほしい」という願いが込められています。

きらりは、児童館、西子育て支援センター、ファミリー・サポート・センターの役割を担い、乳幼児や小学生だけでなく、中高生や地域の方々、誰でも利用できるそうです。地域交流コーナーでの情報交換、プレイルームでのスポーツ、音楽スタジオでの音楽活動、わくわくルームでのクッキングなど様々な活動ができる魅力的な施設です。また太陽光発電や風力発電もあり、環境にも配慮されています。

山下先生は「外には遊具や砂場もあるので、公園に来る感覚で来てくださいな」と話していました。

わたしたちの世代だけではなく、子どもたちが大きくなった時も、家族やみんなの憩いの場であってほしいと思いました。



## 6年間の感謝を込めて 地域の人たちと一しょに

齋藤よしえ 記者

3月8日、北小学校で校庭の遊具のペンキ塗りが行われました。

6年生の希望者とその保護者、先生、熊之庄協働クラブの、約30人が参加。同クラブの一員でもある塗装職人さんに手ほどきを受けました。

児童は「6年間お世話になった学校に、恩返しができると思って参加しました。でも、ペンキを塗るのがこんなにも大変だとは思わなかった」と、毎日何気に使っていた遊具に、感謝と愛着の気持ちが芽生えたとか。一日かかって、校庭に赤や黄色の一目早いペンキの花が咲きました。大変な作業でしたが、甦った遊具を見て参加者全員達成感でニコニコ。

「後輩たちがまたこの遊具で遊んでくれて、先輩がペンキを塗ったんだと思ってくれたら嬉しい」と、こうした催しが続いてくれる事を願っていました。



「子どもは地域の宝。これからも学校、PTA、協働クラブが協力しあって、いろんな事をやっていきたい」と同クラブ会長の村田さん。

市では、それぞれの地域で、市民協働事業の動きが広がりをみせており、熊之庄協働クラブは昨年の8月に設立された、平均年齢64.5歳のボランティアグループ。市からの委託のほか、こうした地域の課題にも取り組んでいます。

「地域の子どもを、その地域の大人たちが見守りサポートする」、そんな地域社会が確立すれば、今の子どもたちをとりまく危険や問題も、減っていくのではないかと思います。



# VIVA! きたなごや

3/10



スポーツ競技全国大会出場者表敬訪問  
前列左から：高橋有優さん(テニス)、増山美琴さん・増山龍大さん・藤本華さん(水泳)、長瀬市長  
後列左から：浦野海斗さん(硬式野球)、可児駿弥さん(バドミントン)、松原士勇諒さん・洲鎌匠人さん・小森裕太さん(水泳)

3/24



鍛冶ケ一色区画整理組合様から、市政の発展のために1200万円を寄付していただきました。

4/6



合瀬川桜まつりが開催され、様々なグループが踊りなどを披露しました。(表紙と同じ) コッツ山公園

3/17



武市啓志さん(白木中出身)が全国選抜高校野球大会に出場し激励会を行いました。(※写真は家族提供)

4/7



## 児童センターきらりがオープン

子どもの健全育成、体力増進を目的とした児童センターきらりがオープンしました。

この施設には、広場やダンスができるプレイルームで運動遊びや集団遊びが楽しめるほか、バンド練習ができる音楽スタジオ、学習や創作活動ができるわくわくルーム、世代間の交流ができるコーナーもあります。

また、乳幼児のための西子育て支援センターと、育児の援助を受けたい人で行いたい人をつなぐファミリー・サポート・センターも併設し、子育てを応援する拠点としてサポートしています。

4/6



児童センターきらりのオープン記念として、武田邦彦先生による講演会が行われました。文化勤労会館

# 暮らしの情報

児童センターきらり ☎(27)3370  
 東子育て支援センター ☎(26)7763  
 西子育て支援センター ☎(25)5155  
 北子育て支援センター ☎(22)5517  
 南子育て支援センター ☎(22)5677  
 ファミリー・サポート・センター ☎(22)7601  
 健康ドーム子育て支援室 ☎(22)0212

催し

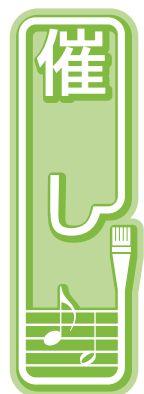
講座

募集

お知らせ

相談

健康ガイド



## 全国一斉「あそびの日」

笑顔で元気！北名古屋！

全国一斉「あそびの日」に市では、ウォークラリーを行います。家族や友人とぜひご参加ください。なお、雨天の場合は室内でレクリエーションを行います。

▼とき 5月18日(日) 午前10時～(受付：午前9時) ▼集合場所 総合体育館 ▼コース ①Aコース 約6km ②Bコース 約4km (途中、鹿田第1公園で遊びます) ※Bコースは、車椅子の方でも参加できます。

▼参加資格 3～6人のチームで参加してください。 ※小学3年生以下のチームは、保護者同伴で参加してください。 ▼定員 ①Aコース 40チーム 200人 ②Bコース 200人 ▼参加費 ①1人200円 (保険料含む、未就学児は無料) ▼持ち物 ①弁当、水筒、雨具、タオル ▼申込み 5月13日(火)までに総合体育館へ。 ▼問合せ ①レクリエーション協会(佐藤) ☎090(2770)7903



## 第25回 北名古屋 けんこうウォーキング

▼とき 5月11日(日) 午前9時～(受付：午前8時30分～45分) ※雨天中止

▼コース ①高塚・権現古墳めぐりコース(約5.5km) ▼集合場所 文化の森

※申し込みは不要です。直接集合場所にお集まりください。

▼対象 5～6kmを歩く体力があり健康な方なら誰でも参加できます。なお、幼児や小学校低学年児は、保護者と一緒に参加してください。

▼持ち物 ①タオル、水分補給の飲み物

※ウォーキングカードをお持ちの方はご持参ください。カードのスタンプが30回になった方に達成賞を贈ります。

▼問合せ 保健センター(開催当日のお問い合わせは、市役所へ)

## セルプしかつ祭

▼とき 6月1日(日) 午前10時～午後2時(雨天決行) ▼ところ セルプしかつ ▼内容 模擬店、アトラクション、子ども広場等 ▼問合せ ①セルプしかつ ☎(22)9888

## 寿大学 《老人クラブ東地区》

▼とき 5月9日(金) 午後1時30分～3時 ▼ところ 総合体育館 ▼内容 平成25年度事業報告・収支決算報告、西枇杷島警察署員による交通安全教室 ▼参加費 300円 ▼持ち物 ①出席簿 ▼問合せ ①高齢福祉課

## いきいき健康クラブ定例会 《老人クラブ西地区》

▼とき 5月14日(水) 午前10時30分～午後2時 ▼ところ 文化勤労会館

午前の部

▼講演 骨と頭をよくする栄養 ▼講師 高齢福祉課職員

午後の部(会員以外の観覧も可)

▼演芸 ①民謡 ▼出演者 踊和会 ▼参加費 300円 ▼持ち物 ①出席簿 ▼問合せ ①高齢福祉課

## ビジュアルボードフェア

▼とき 5月31日(土)～6月5日(木) ▼ところ 文化勤労会館展示室 ▼内容 総合治水をみなさんに理解していただくための、図や写真を用いたパネルの展示 ▼問合せ ①都市整備課

## 西春日井地域「福祉の店」

▼とき 5月21日(水)～26日(月) 午前10時～午後4時 ▼ところ ①アピタ名古屋空港店3階 ▼内容 西春日井地域の障害者施設で作った手芸品、花や野菜の苗、陶芸作品、パンやクッキーなどの販売 ▼問合せ ①尾張中部福祉の杜 ☎(22)1123

## もえの丘 青空市場

▼とき 5月4日(日) 午前8時30分～(毎月第1日曜日に開催) ▼ところ 総合福祉センターもえの丘東側 ▼内容 ①新鮮な野菜等の販売(なくなり次第終了) ▼問合せ ①社会福祉協議会本所 ※マイバッグを持参してください。

## さつき・盆栽展

▼とき 5月24日(土) 午前10時～午後4時、25日(日) 午前9時～午後3時 ▼ところ 総合体育館大・小会議室 ▼内容 春風盆栽会・東盆栽クラブによる、さつき・盆栽展(会員以外の方の作品も募集します) ▼出品資格 市内在住・在勤の方 ▼種目 ①さつき、盆栽、水石等 ▼申込み 5月18日(日)までに近藤順治 ☎(23)0623へ。

**公共施設等の連絡先**

市役所西庁舎・東庁舎、西庁舎分館・東庁舎分館  
 ☎(22)1111  
 文化勤労会館 ☎(25)5111  
 東公民館 ☎(22)4560  
 東図書館・歴史民俗資料館 ☎(25)3600  
 西図書館 ☎(25)6406

社会福祉協議会本所 ☎(25)8500  
 健康ドーム ☎(23)7006  
 総合体育館 ☎(24)0661  
 保健センター ☎(23)4000  
 総合福祉センターもえの丘 ☎(26)2888  
 回想法センター(旧加藤家住宅内) ☎(24)5337

催し

講座

募集

お知らせ

相談

健康ガイド



歴史民俗資料館企画展  
**昭和文具・ラボ**  
 愛用の文房具を探せ！  
 収蔵庫保管の文具全部見せます

5月30日(金)まで

**図書館 今月の催し**

- 東図書館  
 ○こども映画会  
 ▼とき 5月11日(日)午後2時  
 ▼題名 恐竜大進撃  
 ○サンデーロードショー  
 ▼とき 5月18日(日)午後1時30分  
 ▼題名 あの子を探して  
 ○紙芝居会  
 ▼とき 5月3日(土)午後2時  
 ○お話し会  
 ▼とき 5月17日(土)午前11時  
 ▼問合せ 東図書館  
 西図書館  
 ○お話し会  
 ▼とき 5月10日(土)・17日(土)午前11時  
 ▼問合せ 西図書館

**図書館・歴史民俗資料館 今月の休館日**

- 東図書館・歴史民俗資料館  
 ▼とき 5月7日(水)・12日(月)・19日(月)・26日(月)・31日(土)  
 ▼問合せ 東図書館  
 西図書館  
 ▼とき 5月7日(水)・12日(月)・19日(月)・23日(金)・31日(土)  
 ▼問合せ 西図書館

**西図書館の特別整理期間に伴う休館日**

西図書館は、5月23日(金)～31日(土)の間、図書などの特別整理のため休館します。なお、東図書館は、通常どおり開館します。  
 ▼問合せ 西図書館

**ほっとひといき リフレッシュ**

▼とき 5月20日(火)午前10時～正午  
 ▼ところ 陽だまりハウス  
 ▼内容 交流会 ▼対象 認知症の方を介護している方など ▼申込み 包括支援センター(高齢福祉課内・東庁舎) ※送迎をご希望の方は事前にお申し出ください。



**ストーリーテリング**

▼とき 5月17日(土)午後3時～3時30分  
 ▼ところ 文化勤労会館  
 ▼内容 ゆったりとみなさんに語りかけるお話し会 ▼対象 5歳以上の方  
 ▼問合せ 西図書館

**小・中学生 総合体育館無料開放**

アリーナ  
 ▼とき 毎週土曜日午前9時～正午。ただし、5月17日は除く。  
 ※人数が多いときは、お断りする場合がございます。

多目的ホール  
 ▼とき 5月3日(土)・31日(土)午前9時～正午

トレーニング室(中学生のみ)  
 ▼とき 毎週土曜日午前9時～正午 ※保護者も無料です。室内用シューズをお持ちください。

▼問合せ 総合体育館

**第3土曜はクローバーの日**

障害者スポーツ充実のため、総合体育館アリーナ南半面および多目的ホールを身体障害者の方に無料開放します。※今月はアリーナ南半面のみとなります。

▼とき 第3土曜日午前9時～正午  
 ▼問合せ 総合体育館

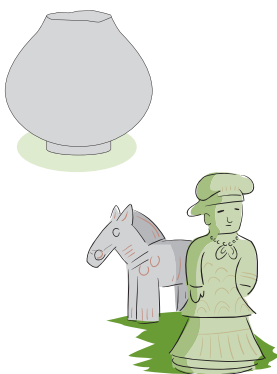


**歴史民俗資料館公開講座**

▼とき ①6月28日(土)、②7月26日(土)、③9月20日(土)、④10月24日(金)、⑤11月15日(土) 午前10時～11時30分  
 ▼ところ 東図書館

**▼内容**

- ① 門間沼・大毛池田遺跡にみる古代の自然
  - ② 白山敷古墳の埴(レンガ)とその文化
  - ③ 東之宮古墳出土の三角縁神獣鏡と魔鏡
  - ④ 現地見学会
  - ⑤ 馬越長火塚古墳と古代の首長のすがた
- ▼講師 伊藤秋男氏(南山大学名誉教授) ▼対象 市内在住・在勤の方  
 ▼受講料 5回で1000円 ▼申込み 5月13日(火)～30日(金)に受講料を添えて、歴史民俗資料館へ。



# 暮らしの情報

催し

講座

募集

お知らせ

相談

健康ガイド



パソコンで録音しよう

## デジタル音訳

### ボランティア養成講座

▼とき 7月26日～11月8日の毎週土曜日午後1時30分～3時30分(8月16日除く全15回) ▼ところ 総合福祉センターもえの丘 ▼内容 パソコンを使って録音や編集を行い、音訳の基礎知識などを楽しく学びます。 ▼参加費 1,000円(テキスト代) ▼定員 20人(先着順) ▼申込み 電話で社会福祉協議会本所へ。

## ファミリー・サポート・センター

### 援助会員養成講座

▼とき 6月10日(火)・26日(木)・30日(月)午前10時～午後0時30分 ▼ところ 児童センターきらり ▼内容 託児に関するさまざまなことを学びます。 ▼対象 市内在住で、子育てやボランティア活動に関心のある方 ▼定員 30人程度 ▼申込み 5月1日(木)から電話でファミリー・サポート・センター ☎(22)76001へ。 ※託児を希望される方は、あわせてお申込みください。

## 手話奉仕員養成講座

### 基礎課程

▼とき 6月5日～10月23日の毎週木曜日午後7時～9時(8月14日除く全20回) ▼ところ 健康ドーム ▼内容 手話の基礎的な文法を学びます。 ▼対象 市内在住・在勤・在学の方で、入門過程受講経験者。または、手話で日常会話ができる方。 ▼定員 20人 ▼参加費 3,150円(テキスト代) ▼申込み 5月29日(木)までに電話で社会福祉課へ。

## 糖尿病に負けない講座

ずっと元気でいるために…

糖尿病とうまく付き合うには、食事、運動の「あなたの適量」をもう一度確認することが大切です。それを知ることが血糖値の改善につながります。

▼とき 6月～12月の6か月間 ▼ところ 健康ドーム ※初回のみ大府市の「あいち健康プラザ」に出かけます。 ▼内容 食事内容の確認、運動の体験、グループワークなど(全8回) ▼対象 糖尿病で内服治療中または治療対象の方で、HbA1cが6.5～8.5パーセント程度、腹囲が男性85センチ以上、女性90センチ以上または、BMI25以上で、合併症を発生しておらず、運動制限のない方 ▼申込み 電話で保健センターへ。

## 手話体験教室

▼とき 7月23日(水)・30日(水)・8月6日(水)午前10時～正午(1回だけの参加も可) ▼ところ 社会福祉協議会本所 ▼内容 聴覚障害者とふれあいながら、あいさつやコミュニケーション方法などを楽しく学びます。 ▼定員 各日20人(先着順) ▼申込み 電話で社会福祉協議会本所へ。

## ヘルスアップ教室

○お手軽ボール運動教室  
▼とき 5月6日(火)・13日(火)・20日(火)・27日(火)・6月3日(火)午後1時30分～2時30分 ▼定員 20人(先着順)  
○やさしいエアロビクス教室  
▼とき 5月8日(木)・15日(木)・22日(木)・29日(木)・6月5日(木)午後1時30分～2時30分 ▼定員 35人(先着順)  
▼ところ 健康ドーム ▼参加費 1回500円 ▼申込み 開催日の1か月前から健康ドーム元氣測定室へ。 ※1回でも参加できます。事前に自分の健康度をチェックする元氣測定「かんたんコース」を行っていただきます。申込みはご本人に限ります。

## 運動手はじめ教室

▼とき 5月22日～6月19日の毎週木曜日(全5回)午前10時～正午 ▼ところ 徳重公会堂 ▼内容 医師の講話、食事、口腔ケアについての講話、椅子に座って行う楽しい体操、体力測定、筋力トレーニングなど ▼対象 65歳以上で、自分で通える方 ▼定員 20人(先着順) ▼持ち物 運動のできる服、室内靴、お茶、タオル、健康手帳(お持ちの方のみ) ▼申込み 電話で高齢福祉課へ。 ※駐車場がありませんので、徒歩か自転車でお越しください。

## 初めての人のための和太鼓講習会

▼とき 5月12日～10月27日の毎週月曜日午後7時～9時(7月21日・9月15日・10月13日を除く全22回) ▼ところ 師勝北小学校体育館 ▼内容 和太鼓について、打ち方、和太鼓演奏 ▼対象 小学1年生から6歳までの方。ただし、小学生は保護者と参加できる方、中学生は保護者が送迎できる方に限ります。 ▼定員 10人程度 ▼参加費 月2,000円 ▼持ち物 運動のできる服装、バチ ▼申込み 電話で師勝太鼓「鼓つっ」(浅野) ☎(22)6947へ。 ▼問合せ 師勝太鼓「鼓つっ」(佐藤) ☎090(2770)7903



## 初心者初級者 硬式テニス教室

市テニス協会ではスポーツを通じて健康づくりを目的とした「初心者初級者硬式テニス教室」を行います。  
▼とき 5月8日～6月12日の毎週木曜日(全6回)

○子どもテニス教室(親子参加可)

午後6時10分～7時30分

○一般テニス教室(中学生以上)

午後7時45分～9時15分

▼ところ 総合体育館アリーナ▼対象 市内在住・在勤の方▼定員 各20人(先着順)▼参加費 3000円(当日徴収)▼持ち物 室内用シューズ、テニスラケット▼申込み 5月1日(木)～5月20日(火)に総合体育館受付へ。▼問合せ 市テニス協会(加賀) ☎090(3567)9527

## バウンドテニス教室

▼とき 5月28日～6月25日の毎週水曜日(全5回)午前9時30分～11時30分▼ところ 健康ドームアリーナ▼対象 市内在住・在勤の方▼定員 15人(先着順)▼持ち物 室内用シューズ▼申込み 5月1日(木)から20日(火)までに電話またはファクスで、バウンドテニス協会(濱田) ☎(23)9493(ファクス番号も同じ)へ。

## ジュニアバドミントン 1日体験教室

▼とき 5月17日(土)・18日(日)午後3時～5時▼ところ 健康ドームアリーナ▼対象 小学1年生～4年生▼定員 10人(先着順)▼持ち物 室内用シューズ、飲み物▼申込み 5月1日(木)から15日(木)までに総合体育館受付へ。▼問合せ バドミントン協会(葛城) ☎(25)1794

## インディアアカ教室

▼とき 6月3日～7月1日の毎週火曜日(全5回)午後7時～9時▼ところ 健康ドームアリーナ▼対象 市内在住・在勤の方▼定員 20人(先着順)▼参加費 500円(保険料含む)※初日に徴収します。▼持ち物 室内用シューズ▼申込み 5月1日から31日までに総合体育館受付へ。▼問合せ インディアカ協会(寺川) ☎090(1864)4751

## 認知症サポーター養成講座

▼とき 5月26日(月)午後1時30分～3時▼ところ 総合体育館▼内容 認知症についての基礎知識を学びます。▼講師 認知症キヤラバンメイト▼持ち物 筆記用具▼申込み 5月1日(木)から高齢福祉課(東庁舎)へ。

## 大人のバドミントン教室

▼とき 6月3日～24日の毎週火曜日(全4回)午前10時～正午▼ところ 総合体育館アリーナ▼対象 一般成人の方▼定員 10人(先着順)▼参加費 1000円(保険料含む)※初日に徴収します。▼持ち物 室内用シューズ、ラケット(貸出有)、飲み物▼申込み 5月1日(木)から15日(木)までに総合体育館受付へ。▼問合せ バドミントン協会(葛城) ☎(25)1794

## レクリエーション インストラクター養成講座

▼とき 6月4日～7月2日の毎週水曜日(全5回)午後7時～9時30分▼ところ 総合体育館▼内容 公益財団法人日本レクリエーション協会公認の「レクリエーションインストラクター資格取得単位」の一部として認定される講座です。▼対象 市内在住・在勤の方▼定員 30人(先着順)▼参加費 1000円※初日に徴収します。別途教材費が必要です。▼持ち物 運動のできる服装、室内用シューズ、筆記用具▼申込み 5月29日(木)までに総合体育館へ。▼問合せ レクリエーション協会(佐藤) ☎090(2770)7903

## 健康のための ウォーキング講習会

▼とき 5月21日～6月18日の毎週水曜日(全5回)午後7時～9時▼ところ 総合体育館▼内容 若さを保ち、美しく健康に歩くウォーキングを実践します。▼対象 市内在住・在勤の方▼定員 30人(先着順)▼参加費 1000円(保険料含む)※初日に徴収します。▼持ち物 運動のできる服装、筆記用具▼申込み 5月18日(日)までに総合体育館へ。▼問合せ レクリエーション協会(佐藤) ☎090(2770)7903

## 総合体育館トレーニング室 インストラクター指導

○インストラクター指導(予約制)  
▼とき 5月10日(土)・29日(木)午前9時～午後1時、16日(金)・21日(水)午後5時～9時、18日(日)午後1時～5時  
○体力測定(予約制)  
▼とき 5月6日(火)午前9時～午後1時(1人につき40分間)  
※1回につき大人300円、中学生100円のトレーニング室使用料が必要で。  
～定期券もご利用ください～  
大人 1か月…3800円  
3か月…1万1000円  
▼問合せ 総合体育館

催し

講座

募集

お知らせ

相談

健康ガイド

# 暮らしの情報

## 募集



### 北名古屋市男女共同参画 推進事業実行委員募集

▼応募資格 市内在住・在勤・在学の18歳以上の方で、実行委員会などの会議平日の午後7時以降2時間程度・随時開催)に出席することができ、事業当日の運営(平成27年3月1日(日)などに携わっていただけの方)。  
▼申込み 5月14日(水)までに市男女共同参画推進事業実行委員会事務局(市民活動推進課内・西庁舎)へ。

### 母子自立支援員募集

▼職種 母子自立支援員(非常勤)▼募集人員 1人▼応募資格 心身ともに健康で、ひとり親家庭に関する職務を行うのに必要な熱意と識見を有する方▼勤務日時 月～金曜日午前10時～午後5時▼勤務場所 市役所東庁舎分館(家庭支援課)▼勤務内容 ひとり親家庭等の就労、生活、子育て、DV等に関する相談・支援▼給与 月額16万7900円(通勤手当含む)▼申込み 5月7日(水)から20日(火)までに、履歴書(市販のもの)を持って、家庭支援課へ。郵送の場合は、封筒に「母子自立支援員採用関係書類在中」と明記してください(5月19日(月)消印有効)。

### 浴室清掃管理員募集

▼職種 浴室清掃管理員(非常勤)▼募集人員 1人▼応募資格 心身とも健康な女性▼勤務日時 午前10時～午後10時のうち6時間以内(週4日以内)※土・日・祝日勤務あり▼勤務場所 健康ドーム浴室▼給与 時給820円▼申込み 5月13日(火)までに、履歴書(市販のもの)を持って、健康ドームへ。※後日、面接を行います。

### 韓国務安郡派遣中学生募集

市では、国際理解教育の一環として韓国務安郡へ中学生を派遣します。

### 流域モニタリング一斉調査 参加者募集

森から海までの流域全体を視野に入れ、水循環の現状とその変化を把握するために流域の水環境の状況を県内全域で調査する流域モニタリング一斉調査の参加者を募集します。

調査期間 6月5日(環境の日)から9月下旬まで(期間内に調査ができない場合は時期をずらして調査することも可能です)。

調査内容 身近な水辺(河川、湖沼、海、水路、ため池など)で「水質」、「水量」、「生態系」、「水辺の親しみやすさ」について調査

対象 県内在住の方(子どもは保護者同伴)

申込み 5月16日(金)までに参加申込書(市ホームページからもダウンロードできます)を持って環境課へ。



▼とき 平成26年8月4日(月)～8日(金)を予定▼ところ 大韓民国全羅南道務安郡▼内容 現地中学生との交流や施設見学など▼対象 市内在住の中学1・2年生▼定員 男女各6人▼提出書類 ○参加申込書および承諾書○応募動機を含めて国際交流をテーマにした作文(400字詰め原稿用紙3枚程度)▼選考方法 提出書類と5月24日(土)に行う面接により選考▼申込み 5月21日(水)までに提出書類を持って国際交流協会(西庁舎)へ。  
※応募資格など詳細は市国際交流協会へお問い合わせください。

催し

講座

募集

お知らせ

相談

健康ガイド

施設名		とき	ところ
文化勤労会館	大ホール(12月分)	6月1日(日)受付:午前8時35分~	文化勤労会館 エントランスホール
	大ホール以外(8月分)		
	展示室・展示コーナー(9月分)		
東公民館(平成26年8月分)		6月1日(日)受付:午前8時50分~	東公民館 視聴覚室



**在宅高齢者状況調査を実施します**

70歳以上の一人暮らしの方、高齢者のみの世帯の方を対象に、在宅福祉の推進を図るため、状況調査を実施します。

民生委員が、5月中旬から世帯の状況等をお聞きします。なお、調査した情報は法令等に保護され、他に情報が漏れることはありません。

▼問合せ 高齢福祉課

**北名古屋市青少年育成会議**  
~非行防止作品 尾張中央ロータリークラブ賞~

非行の芽  
つみ取るその手は  
みんなの目

江坂 明奈 さん

砂田 ひかる さん

**行政相談**

▼とき 5月22日(木)午前10時~午後1時  
▼ところ パレマルシェ西春店アゼリアガーデン  
▼内容 行政相談委員が、行政に関するご意見やご要望を受け付け、その解決や実現の促進、行政運営の改善等を図ります。  
▼問合せ 総務課

**介護保険のサービスをご利用ください**

介護保険は、寝たきりや認知症などで介護が必要となった方とその家族を支えるための制度です。介護保険のサービスを利用するには、「介護が必要な状態である」と認定されることが必要です。

「からだ」が不自由で思うように動けない、「家族だけの介護では負担が大きすぎる」などと、お困りの方は、介護認定の申請をしてください。

**▼対象**

○65歳以上の方  
介護が必要となった原因は問いません。

○40歳以上65歳未満の方

老化が原因とされる病気(初老期の認知症や脳血管疾患など)で介護が必要になった場合。

▼利用料 原則として費用の1割が利用者負担となります。

▼問合せ 高齢福祉課

**自動販売機設置場所を入札により貸付けます**

市有財産の有効活用や利用者の利便性向上を図るために、自動販売機設置場所を貸し付けます。

▼設置場所 東図書館、文化勤労会館、健康ドーム、総合体育館など(全15台)  
▼入札日時 6月9日(月)午前9時~  
▼入札場所 市役所西庁舎第2会議室  
▼申込み 5月1日(木)から16日(金)までに、申込書・入札説明書など(市ホームページからダウンロードできます)に必要事項を記入し財政課(西庁舎)へ。

**国民健康保険税納税通知書(第1期分)を発送します**

5月は、国民健康保険税の第1期分の納期限です。納税通知書は5月9日に発送します。第1期分は、前年度の年税額(減免前の額。また年度途中から加入した方がいる世帯の場合は、月割減額する前の額)の10分の1に相当する額です。

7月に年間の納税額を確定し、第2期分以降の納税通知書をお送りします。

納付は、コンビニエンスストアでも可能です。納付できる店舗等は、納税通知書の裏面でご確認ください。

▼問合せ 国保医療課

催し

講座

募集

お知らせ

相談

健康ガイド

# 暮らしの情報

催し

講座

募集

お知らせ

相談

健康ガイド



寄付をいただきました  
ありがとうございます

○ふるさと納税寄付

鷹見 修 様

1万円

山下 錦司 様

100万円

▼問合せ 〓 財政課

永年勤続退任民生委員・  
児童委員表彰を受賞

全国民生委員・児童委員連合会会  
長から、多年にわたり民生委員を務  
め、社会福祉の増進に貢献されたと  
して、次の方々が表彰されました。

中川 金子 様 (在任30年)

安井 重來 様 (在任15年)

山田 節子 様 (在任15年)

▼問合せ 〓 社会福祉課

貸衣装をご利用ください

市女性の会では、冠婚葬祭などにご  
ご利用いただける衣装の貸し出しを  
行っています。なお、7・8月およ  
び年末年始はお休みです。

○東公民館

金・日曜日 午後1時～4時

▼問合せ 〓 大口有紀 ☎(22)3781

5月12日は「民生委員の日」

民生委員・児童委員は、在宅福祉  
活動など、地域福祉推進の核として  
の活動を行う地域住民の民間奉仕家  
(ボランティア)です。言うなれば、  
困りごと・心配ごとに対する最も身  
近な相談相手です。

そのため、民生委員・児童委員は  
地域の事情に明るい方が選ばれ、行  
政とのパイプ役として、日ごろから  
調査を行い必要な時に必要な方に援  
助の手を差しのべられるように地域  
の見守り活動を行っています。

また、児童福祉については、専門  
的に担当する主任児童委員が民生委  
員・児童委員と一体となって活動を  
展開しています。

困りごと・心配ごとがある方は、  
地域の身近な民生委員・児童委員へ  
ご相談ください。

▼問合せ 〓 社会福祉課

スタンプウォーキング  
30回達成者賞

6月29日(日)開催の「健康セミ  
ナー」で、スタンプウォーキングへ  
の参加が30回になった方を表彰しま  
す。表彰を希望される方は、5月1  
日(木)から30日(金)までにウォーキ  
ングカードを持って保健センターへ  
お申し込みください。

5月15日(木)から21日(水)まで

『総合治水推進週間』です！



浸水被害を防ぐための「総合治水対策」

洪水や浸水を防ぐために、川幅を上げたり川底を掘るなどの河川の改修を行なっていますが、それだけでは、急激な開発によって増加する雨水を安全に流すことができません。そこで、流域内に雨を貯めたり、地下に浸透させる施設を作り、河川に一度に入ってくる雨水の量を減らすことが必要です。このように、「河川の改修」と「流域内での対策」、さらに洪水や浸水が起こった時の「警戒避難体制の確立」などを合わせて実施し、被害の防止を図ることを「総合治水対策」といい、新川流域では、昭和55年から愛知県や近隣市町とともに「総合治水対策」を行っています。

【特定都市河川浸水被害対策法】の適用(平成18年1月1日から)

新川流域では、平成12年に東海豪雨による大きな被害を受け、さらに強力に「総合治水対策」を進めることが必要となりました。そこで、平成18年1月1日から新川流域を「特定都市河川流域」に指定し、次の取組みを行うこととしました。

①雨水浸透阻害行為の許可等(平成18年1月1日から)

田畑など締め固められていない土地で行う500㎡以上の開発(雨水浸透阻害行為=土地からの流出雨水量を増加させるおそれのある行為)は愛知県知事等の許可が必要で、許可にあたっては、技術的基準に従った雨水貯留浸透施設の設置が必要となります。

②流域水害対策計画の策定

県と市町、河川と下水道が共同して、総合的な浸水被害対策を推進する計画を策定し、事業を実施します。なお、流域水害対策計画は平成19年10月に公表されました。計画の内容は、総合治水ホームページ(<http://www.sougo-chisui.jp>)をご覧ください。

③保全調整池の指定

これまで宅地開発指導要綱等に基づいて整備していただいた既設の防災調整池を保全調整池に指定し、保全を図ります。

④都市洪水想定区域および都市浸水想定区域の指定

河川の氾濫や低地の浸水が想定される区域を指定し、区域における円滑かつ迅速な避難の確保を図ります(平成20年6月に指定)。



施設名	と き	と ころ
二子テニスコート	5月10日(土)受付:午前8時30分～	総合体育館 多目的ホール
市民グラウンド・中学校グラウンド(師勝・訓原・西春・白木・天神中学校)夜間照明	5月10日(土)受付:午前10時～	総合体育館 大・小会議室
学校施設(体育館・テニスコート)	5月10日(土)受付:午前11時～	総合体育館 大・小会議室

**あいさつ運動を  
実施しています**

青少年育成会議では、少年補導委員が中心となりあいさつ運動を実施しています。


5月は、13日に師勝北小学校・熊野中学校、15日に白木小学校・白木中学校であいさつ運動が行われます。

あいさつや声掛けをすることは、防犯、犯罪抑止に効果があり、地域での絆を深める効果も期待できます。

地域のみなさんも、登下校の児童・生徒へ、さわやかなあいさつをお願いします。

▼問合せ 家庭支援課

**長年尽力された功績に  
栄えある表彰**



森川 金成 氏  
(九之坪)

**瑞宝双光章**  
**電気通信事業功労**

問合せ 人事秘書課

**赤十字社員増強運動月間  
5月1日～31日**

日本赤十字社は人道、博愛の精神に基づき、平和のためのあらゆる活動を行っています。その活動はみなさんが納める社資で成り立っています。

日本赤十字社の事業を理解し、毎年500円以上の社資を納める方を社員といいます。5月は「社員増強運動月間」として、町内会等を通じて関係者が各家庭を訪問してお願いに伺います。ご協力をお願いします。

▼問合せ 社会福祉課

**今月の納税・納付(5月)**

○軽自動車税 全期

○国民健康保険税 第1期

▼納期限 6月2日(月)

市税等の納税・納付には、便利で確実な口座振替をご利用ください。

※引落しは申請日の翌月末以降となります。

▼問合せ 収納課

**保育料・児童クラブ利用料  
《5月分》**

□座振替ができるよう、預貯金額の確認をお願いします。

▼振替日 5月16日(金) ▼問合せ 児童課

**ひったくり防犯対策  
3BプラスN**

「3B作戦」

○BAG(バッグ) カバンの持ち方に注意。カバンは車道と反対側に抱えるようにしっかり持ちましよう。

○BACK(バック) 後方に注意。音楽を聴きながら、電話やメールをしながらの歩行は注意散漫になるので止めましよう。

○BIKE(バイク) オートバイ、自転車に注意。オートバイや自転車などの音や気配に注意し、近づいて来たら警戒ましよう。

「3BプラスN」

○NET(ネット) 自転車に乗るときは注意。自転車の前カゴには防犯ネットを付けましよう。

▼問合せ 防災交通課

**きたバス感謝デー**

平成19年7月に運行を開始した「きたバス」の利用者数が、4月で100万人を超えました。

日ごろの利用に感謝して、5月10日(土)・17日(土)・24日(土)・31日(土)のきたバス利用料金を無料にします。

感謝デー当日は混雑が予想されます。乗車定員を超える場合は、乗車を断りすることがありますので、あらかじめご了承ください。

▼問合せ 防災交通課

**犬のふんは持ち帰りましよう**

犬に関する苦情が市に多数寄せられています。マナーの悪い飼い主のためにみんなが迷惑をしています。犬のふんは必ず飼い主の責任で持ち帰りましよう。

▼問合せ 環境課

**市内の交通事故発生状況**

西枇杷島警察署調べ

	3月	累計
死亡事故	0件	3件
	0人	3人
人身事故	59件	164件
	81人	213人
物損事故	189件	526件

人身事故数は死亡事故数を含む。

**市内の窃盗犯発生状況**

西枇杷島警察署調べ

	3月	累計
侵入盗	14件	57件
乗物盗	25件	65件
非侵入盗	32件	91件

侵入盗: 空き巣、忍び込み等  
乗物盗: 自転車・自動車・オートバイ盗  
非侵入盗: 車上ねらい、部品ねらい、ひったくり等

催し

講座

募集

お知らせ

相談

健康ガイド

# 暮らしの情報

催し

講座

募集

お知らせ

相談

健康ガイド



## 子どもに関する 電話相談

育児への不安、いじめ、児童虐待など  
気軽にご相談ください!

### 子ども・家庭110番

県では、子どもについての悩みを抱えている方のために、電話で相談に応じます。お子さんからの相談にも応じています。▼とき 毎日午前9時～午後5時(年中無休)▼連絡先 電話相談子ども・家庭110番 ☎052(953)4152

### 児童虐待相談

「児童虐待では」と思われることがあったら、すぐにご相談ください(休日・夜間対応可)。▼連絡先 県中央児童・障害者相談センター ☎052(961)7250 または市役所家庭支援課 ☎(22)1111

### 教育相談

いじめや不登校など、学校教育に関する悩みなどの相談に、電話や面接で応じます。

▼とき 火・木・金曜日午前9時～午後4時 ▼ところ 教育支援センター「パレット」(東庁舎分館) ▼連絡先 ☎(24)4152

### 家庭教育相談

いじめや不登校などの家庭教育上の悩みを持つ児童や生徒、保護者などの相談に電話で応じます。

▼とき 月曜日～金曜日午前9時～午後4時 ▼連絡先 県教育委員会生涯学習課 ☎052(961)0900

### 子育て相談

子育ての不安や悩みなどの相談に応じます。

保健師・保育士による電話相談

▼とき 月曜日～金曜日午前9時～午後4時 ▼連絡先 ☎(22)5151  
保健師・保育士による面接相談(予約制)

▼とき 月曜日～金曜日午前9時～午後4時 ▼連絡先 ☎(22)5151  
言語聴覚士による発達相談(予約制)  
▼とき 月曜日～金曜日午前10時～午後4時 ▼連絡先 ☎(22)5151

### 精神障害者と 家族のための相談

精神に障害を有する方の自立と社会参加の促進を目的に、日常生活の支援や困りごとなどについての相談に応じています。また、家族会(れんこん)でも個別支援相談を毎月第4土曜日に行っています。

▼問合せ NPO法人太陽 ☎(25)0631

### 心身障害者相談

▼とき 毎月第2火曜日午前10時～正午 ▼ところ 市民相談室(東庁舎)  
▼内容 障害者本人やその保護者が相談員となり、障害を有する方と行政や関係機関とのパイプ役として、さまざまな相談に応じます。電話での相談も受け付けます。▼問合せ 社会福祉課

### 特設人権相談所を 開設します

6月1日は「人権擁護委員の日」です。それに伴い左記日程にて特設人権相談所を開設します。人権に関する悩みや問題に、経験豊かな人権擁護委員が相談に応じます。  
▼とき 6月2日(月)午前10時～正午、午後1時～3時 ▼ところ 市民相談室(東庁舎) ※電話での相談可。

### もの忘れ相談

▼とき 5月22日(木)午後2時～4時 ▼ところ 市民相談室(東庁舎) ▼対象 認知症について心配ごとのある方 ▼定員 4人(先着順) ▼申込み 5月15日(木)までに地域包括支援センター(高齢福祉課内)へ。

### 税の無料相談

▼とき 5月26日(月)午前10時～午後4時 ▼ところ 市商工会館 ▼内容 記帳指導 ▼対象 事業所得者 ▼申込み 電話で市商工会 ☎(25)0001へ。

### 窓口延長

▼西庁舎 毎月第1・3金曜日 ▼東庁舎 毎月第2・4金曜日 午後7時30分まで ▼内容 戸籍・住民票・税務などの証明書発行、印鑑登録、市税などの収納

### 北名古屋市の人口

4月1日現在	
総人口	83,290人 (-26)
男性	41,843人 (-52)
女性	41,447人 (+26)
世帯数	34,023世帯 (+34)

( )内は前月からの増減

# 相談コーナー



各種相談をご利用ください。詳しくは、各窓口へ。

相談名	とき(祝祭日は除く)	ところ	相談員	問合せ	
家庭・児童相談	月曜日～金曜日 8:30～17:00	家庭支援課 (東庁舎分館)	市の相談員	家庭支援課	
母子自立支援相談	月曜日～金曜日 10:00～16:00	家庭支援課 (東庁舎分館)	市の母子自立支援員		
青少年相談 ひきこもり・ニート相談 ※電話での相談可	月曜日～金曜日 9:00～17:00	青少年センター (東庁舎分館)	青少年センター 指導員		
法律相談 (1組につき30分) ※予約制5月1日(木) から受付開始	5月8日(木)・22日(木) 9:00～12:00	総合福祉センター もえの丘相談室	弁護士	社会福祉協議会本所 ☎(25)8500	
	5月15日(木)、6月5日(木) 9:00～12:00	社会福祉協議会本 所相談室			
司法書士相談 (1組につき50分) ※予約制	5月20日(火) 13:00～16:00 受付:5月1日(木)～16日(金)	総合福祉センター もえの丘相談室	司法書士		
	6月3日(火) 13:00～16:00 受付:5月1日(木)～30日(金)	社会福祉協議会本所 相談室			
ボランティア相談	5月21日(水) 13:30～15:30	総合福祉センター もえの丘 ボラン ティア専用室	ボランティア活 動実践者、社会福 祉協議会職員		
心配ごと相談 (1組につき50分) ※予約制	5月27日(火) 9:00～12:00 受付:5月1日(木)～21日(水)	第5会議室 (東庁舎)	社会保険労務士等		
不動産取引の悩みごと相談	5月15日(木) 13:00～16:00	社会福祉協議会本 所相談室	愛知県宅地建物 取引業協会会員		
消費生活相談(消費者トラ ブル・多重債務) ※近隣市町の相談窓口も利 用できます	北名古屋市 毎週水・木曜日 13:30～16:30	ミーティングルー ム(東庁舎)	消費生活専門相談員 ※電話での相談可		商工農政課
	清須市	毎月第1～4火曜日 13:30～16:30	清須市役所本庁舎相 談室		消費生活専門相談員 ※電話での相談可
		5月14日(水) 18:00～20:00	清洲市民センター	司法書士	
	豊山町	5月24日(土) 10:00～12:00	清須市役所本庁舎 相談室	消費生活相談員 ※電話での相談可	豊山町役場 都市計画課 ☎(28)2463
5月21日(水) 13:00～15:00	豊山町役場会議室 3	消費生活相談員 ※電話での相談可			
求人情報提供職業相談・ 職業紹介	月曜日～金曜日 9:00～17:00	社会福祉協議会本 所地域職業相談室	職業相談員(地域 職業相談室担当)	北名古屋地域職業相 談室 ☎(24)8689	
国民年金相談 ※年金手帳を持参してください	月曜日～金曜日 8:30～17:00	国保医療課 (東・西庁舎)	市職員	国保医療課(東・西庁舎)	
広聴相談(行政一般) ※予約制	月曜日～金曜日 9:00～17:00	会議室等(西庁舎)	市職員	人事秘書課	

催し

講座

募集

お知らせ

相談

健康ガイド

# お知らせ

## 脳ドック健診の申込み

- とき** 6月2日(月)～12月19日(金)
- ところ** 済衆館病院、ようていファミリークリニック、ようてい健康増進クリニック(希望の医療機関で受診できない場合があります)
- 内容** 身体計測、血圧測定、診察、頭部MRI(磁気共鳴画像診断)、頭部MRA(磁気共鳴血管造影)、頸部MRA(磁気共鳴血管造影)
- 対象** 40歳以上の方(平成26年度中に達する方も含む)で、平成21年から25年度に市の脳ドック健診を受診したことがなく、以下の条件に当てはまらない方  
○脳梗塞や脳出血など脳の病気で治療中、または既往歴がある○体内に金属または機器(ペースメーカー等)が入っている○閉所恐怖症や、明らかに認知症症状がある
- 定員** 200人(申請者多数の場合は抽選)
- 自己負担金** 12,000円 ※費用の免除はありません。
- 申込み** 往復はがきに、住所・氏名・生年月日・電話番号などを記入して5月12日(月)までに保健センターへ(当日消印有効)。

(返信面表)	(往信面裏)	(往信面表)	(返信面裏)
ご自身の郵便番号・住所・氏名	脳ドック健診氏名・ふりがな・性別・住所・生年月日・電話番号・希望医療機関(第1・第2希望)	481-0041 九之坪塚1番地 保健センター 一行	何も書かないでください

## BCG集団接種

- BCGの接種は、個別接種か集団接種を選択できるようになりました。
- とき** 5月13日(火)  
午後1時15分～2時
- ところ** 健康ドーム 健康増進広場
- 対象** 生後5か月から生後8か月未満の方(1歳未満まで可)
- 申込み** 1週間前までに保健センターへ(個別接種の場合は、指定医療機関へ予約してください)。  
※BCG集団接種の日程および指定医療機関については、4月号広報折込の保健センター日程表およびホームページに掲載しています。

## パパママ教室

- とき** 6月8日(日)・9日(月)午前9時20分～正午(受付：午前9時10分～)
- ところ** 健康ドーム
- 内容** 1日目：父親の役割、妊婦体験、沐浴実習、交流会  
2日目：分娩の経過と呼吸法、おっぱいの準備、妊娠中の栄養について
- 対象** 7月1日～9月30日に出産予定の方と夫
- 申込み** 5月20日(火)から保健センターへ。  
※託児が利用できます。希望する方は、開催日の5日前までに健康ドーム内の子育て支援室☎(22)7601へお問い合わせください(月曜は休みです)。

問合せ 保健センター

救急病院をご紹介します「救急医療情報センター」☎(81)1133

## 休日診療

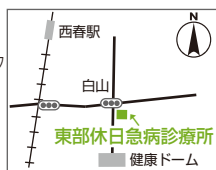
日曜日、祝日に  
急病人が出たときは…

### 内科・小児科

**東部休日急病診療所** 北名古屋九之坪白山39  
☎(23)0122 受付時間(9:30～11:30/13:00～16:30)

**東部休日急病診療所担当医** ※変更になる場合があります

- 5/3(土) さはし内科クリニック
- 4(日) 師勝クリニック
- 5(月) いぶき野クリニック
- 6(火) にしのほ伊藤内科クリニック
- 11(日) なるみやクリニック
- 18(日) 田中クリニック
- 25(日) 湯浅医院
- 6/1(日) わかばファミリークリニック



**西部休日急病診療所** 清須市西枇杷島町花咲84  
☎052(503)8277

### 外科

受付時間 ※(10:00～17:00)

### 歯科

(9:30～11:30)

とき	外科	所在地	歯科	所在地
5/3(土)	ゆたかクリニック ☎052(408)0171	清須市 春日	おおまえ歯科医院 ☎052(408)0800	清須市 清洲
5/4(日)	済衆館病院 ☎(21)0811	北名古屋市 鹿田	川崎歯科医院 ☎(22)1130	北名古屋市 西之保
5/5(月)	きとう医院 ☎052(400)7211	清須市 寺野	岡崎歯科 ☎052(400)7236	清須市 清洲
5/6(火)	杉山医院 ☎(28)1181	豊山町 豊場	とくしげ歯科 ☎(22)4182	北名古屋市 徳重
5/11(日)	済衆館病院 ☎(21)0811	北名古屋市 鹿田	鬼頭西市場歯科 ☎052(400)0770	清須市 西市場
5/18(日)	かんやまクリニック ☎(23)2007	北名古屋市 鹿田	くまざわ歯科 ☎(24)0505	北名古屋市 法成寺
5/25(日)	済衆館病院 ☎(21)0811	北名古屋市 鹿田	鬼頭歯科医院 ☎052(400)3056	清須市 清洲
6/1(日)	名古屋整形外科人工関節クリニック ☎(22)7772	北名古屋市 高田寺	ぱんだ歯科 ☎(26)3388	北名古屋市 九之坪

※外科の受付時間は、各医療機関によって異なりますので、あらかじめお電話でお問い合わせください。

母子保健事業・成人保健事業の会場は、すべて健康ドームです。  
お問い合わせは、保健センター☎(23) 4000 へ。



催し

講座

募集

お知らせ

相談

健康ガイド

## 母子保健事業

対象となる方で、実施日に水ぼうそうや手足口病など、集団感染しやすい病気にかかっている方やかかっている恐れのある方は、保健センターまでご連絡ください。

名称	実施日	時間	対象・詳細
母子健康手帳発行	5月7日(水)・16日(金)・30日(金)	10:00~10:30 受付9:40~9:55	持ち物: 妊娠届出書、ボールペン 内容: 母子手帳の使い方や妊娠中の過ごし方などの説明 ※実施日に参加できない方は保健センターへご連絡ください。
4か月児健診	12月21日~1月10日生まれ 5月9日(金) 1月11日~31日生まれ 5月23日(金)	受付12:45~13:30 番号札配布12:30~	対象: 平成25年12月21日~平成26年1月31日生まれの子 持ち物: 母子健康手帳、すこやか手帳の4か月児健診問診票、バスタオル 内容: 健診、離乳食の話
10か月児健診	6月21日~7月10日生まれ 5月14日(水) 7月11日~31日生まれ 5月28日(水)	受付12:45~13:30 番号札配布12:30~	対象: 平成25年6月21日~7月31日生まれの子 持ち物: 母子健康手帳、すこやか手帳の10か月児健診問診票、バスタオル 内容: 健診、離乳食の話、歯の話、ブックスタート(絵本の読み聞かせ)
1歳6か月児健診 ※歯を磨いてきてください。	5月20日(火)	受付12:45~13:30 番号札配布12:30~	対象: 平成24年10月11日~31日生まれの子 持ち物: 母子健康手帳、すこやか手帳の1歳6か月児健診問診票、歯ブラシ、タオル 内容: 健診、歯科健診、フッ化物塗布、親子遊び
2歳児むし歯予防教室 ※歯を磨いてきてください。	5月8日(木)	受付9:15~10:00	対象: 平成24年4月生まれの子 持ち物: 母子健康手帳、すこやか手帳の2歳児むし歯予防教室問診票、歯ブラシ2本、タオル 内容: むし歯予防の話、歯科健診、染め出し、フッ化物塗布、個別相談
2歳6か月児むし歯予防教室 ※歯を磨いてきてください。	5月22日(木)	受付9:15~10:00	対象: 平成23年11月生まれの子 持ち物: 母子健康手帳、すこやか手帳の2歳6か月児むし歯予防教室問診票、歯ブラシ2本、タオル 内容: むし歯予防の話、歯科健診、染め出し、フッ化物塗布、個別相談
3歳児健診 ※歯を磨いてきてください。	5月15日(木)	受付12:45~13:30 番号札配布12:30~	対象: 平成23年4月21日~5月10日生まれの子 持ち物: 母子健康手帳、すこやか手帳の3歳児健診問診票、視力・聴力検査アンケート、歯ブラシ、タオル 内容: 健診、尿検査、歯科健診、フッ化物塗布、親子遊び ※視力・聴力の検査は自宅で行ってきてください。 ※当日、会場で尿検査を行います。
育児相談・栄養相談	5月28日(水)	受付9:30~11:00	持ち物: 母子健康手帳 内容: 身体計測、個別相談
母乳相談(予約制)	5月28日(水)	受付9:30~11:00	持ち物: 母子健康手帳
発達相談(予約制)	5月14日(水)・21日(水)・30日(金)	受付9:30~11:00	持ち物: 母子健康手帳

※乳幼児健診・むし歯予防教室は、1時間30分~2時間ほどかかります。

## 成人保健事業

名称	実施日	時間	対象・詳細
成人健康相談・心の健康相談	5月30日(金)	13:30~15:30	持ち物: 健康手帳(お持ちの方のみ) 内容: 健康相談、栄養相談、心の相談、血圧測定、尿検査