

北名古屋

広報

9月
2014

特集 市内企業若手経営者と市長との意見交換会

北名古屋市敬老会

消費生活相談をご利用ください

コマのまち・きたなごやフェスティバル

臨時福祉給付金申請受付中

市立保育園入園案内

子育て支援センター子育て情報

市民記者レポート「ハンズ」

VIVA!きたなごや

暮らしの情報

14 13 12 10 9 7 7 6 4 2

今夜はみんなが「ダンシングヒーロー」





取締役専務
田中 俊行 氏

名工銘飯(株) 金属製品製造業

創業 55 年。山之腰に本社を置く。
ネームプレート製品を通して、産業界の各社をサポート。QCD や環境対応といった多様化するニーズに応えるため、研究開発をすすめている。



取締役専務
松島 雄一郎 氏

(株)フジワラ 業務用機械器具製造業

創業 70 年。六ツ師に本社を置く。
航空機に関わる製品の製造に携わる。航空機風防を製造する国内唯一のメーカー。アジア No.1 航空宇宙産業クラスター形成特区指定企業として注目されている。



代表取締役
池山 真一郎 氏

(株)ハナノキ 食料品製造業

創業 107 年。井瀬木に本社を置く。
米穀事業(玄米、精白米、無洗米、炊飯米)を営む。岐阜県瑞浪米工場で生産、出荷する無洗米は楽天市場のジャンル大賞を受賞した。

特集

「市内企業若手経営者と市長との意見交換会」



長瀬 保 市長



取締役副社長
鈴木 則之 氏

(株)八幡ねじ 金属製品製造業

創業 68 年。山之腰に本社を置く。
15 万アイテムにもおよぶねじ製品の製造・販売を手掛ける。品質管理に厳しい自動車部品から、全国展開するホームセンター向け商品まで多様な顧客ニーズに応える。



取締役専務
高井 栄治 氏

(株)桃の館 食料品製造業

創業 44 年。法成寺に本社を置く。
お菓子メーカーとして、生産者と消費者の架け橋となり、本当のおいしさを伝えたいと願う。地産地消を推進し、地域の活性化にも積極的である。

■その他主要な参加者■

○市商工会

会長 安藤 銑吾 氏
事務局長 三和 かづ彦 氏

○北名古屋市長

副市長 日置 英治 氏
統括参事 岩越 雅夫 氏
建設部長 井上 昭人 氏

近年の社会経済情勢は、グローバル化の動きが加速し、数十年先を見据えると2020年東京オリンピック、2027年東京・名古屋間のリニア中央新幹線開通によりこの地域の経済、雇用環境に大きな変化を予測させます。今は緩やかな景気回復をしつつも、今後、地域が継続的に成長するため、超高齢社会を迎える人口減少時代に向けて、先を読み、ビジョンを持ち、戦略を打ち出していくことは官民共通の課題です。
今回で4回目となる「企業トップと市長との意見交換会」では、いずれも市内で長年操業し、新事業展開や経営改善に取り組む企業の、若手経営者や後継者のみなさんにお集まりいただきました。

会社概要や各社のセールスポイントをお聞かせください。また、経営者・後継者として、現在取り組まれている経営改善や新事業として展開を図っていることはありますか。

池山氏

明治40年ごろから長く市内でお米の商いをさせていただいています。現在は米卸として売上の80%をスーパーや外食産業に卸しています。ここ数年、ハーベストシーズンという名称でインターネット事業に力を入れ、残り20%の売上を占めるまでに成長しています。

松島氏

航空機用の風防ガラスやボーイング社787型機の主翼の構造部材を製造しており、市高度

先端産業立地促進奨励金を活用し、新工場による月産10機体制を整えました。国際戦略総合特区の1つである、アジアNo.1航空宇宙産業クラスター形成特区として注目を浴びていますが、グローバル競争が激化しています。

田中氏

多様な印刷技術と加工技術で、自動車部品メーカー各社からの高度な要求を満たす高品質なネームプレートを製造しています。その他にも、小回りを利かせた対応を行っています。

また、経営改善としては、新組織の設立や、新たな会議体の発足などにより、社内の活性化を段階を追って進めています。

高井氏

焼き菓子でスタートしましたが、コンビニエンスストアへの流通商品の製造を通じ成長してきました。ロピアと桃の館に分社後、農業生産法人大地の恵みを設立し、6次産業化事業や食のアウトレットモール運営など、今後、地産地消のブランド化を推進していきます。

鈴木氏

ホームセンターや製造業を中心に金属締結部品を供給しており、タイ、インドネシア、中国

における製品の現地調達に 대응べく現地製造工場を立ち上げております。

各企業が目指される将来像を聞かせてください。

池山氏

好調なインターネット事業に加え、今後は少子高齢化とグローバル化を意識した取り組みに力を入れていこうと思っています。工場の拡張も必要となりますが、市街化調整区域では下水道整備が遅れるため、市内での事業拡大に不安を感じています。

松島氏

航空宇宙産業においてもグローバル化した競争が激化しており、取引先企業や国の方針転換が自社の業績に大きく影響するので、業界や国政の先読みが重要です。また、取引先企業に依存しない体質を目指す努力の必要性も感じています。

田中氏

都市計画道路の拡張による自社工場の再構築をビジネスチャンスと捉え、新事業の展開および業態変革に繋がりたいと考えています。

高井氏

開発規制によりさらなる拡張には制限がかかりますが、工場の分散化はコストがかかるため、可能な限り北名古屋市に集約させたい。食のアウトレットモール北名古屋は、滞在時間を長くできるように、イチゴ農園のような体験型施設を作り上げたいです。

鈴木氏

現在の操業地は、国道22号線に近く物流には向いています。しかし、市内で拡大を計画したくても周辺に拡張余地がないので岐阜県各務原市で物流センターを操業しています。多種多様なニーズに対応すべく、生産からデリバリーまでを自社開発のシステムで管理し、安心を提供しています。

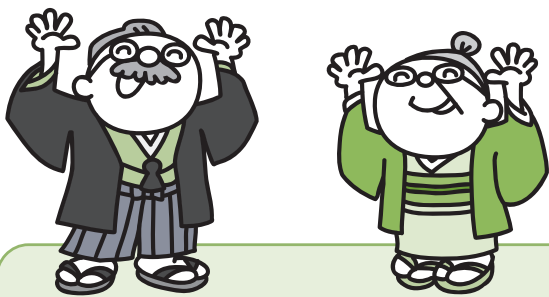
長瀬市長

市では、沖村西部地区開発事業(33ヘクタール)を通じ、現在の操業地で苦慮されている市内企業の新たな受け皿として積極的に整備を進め、進出企業の業種を製造業だけにとらわれず弾力的な考えを持つようにします。また、企業の事業拡大に支障となっている市街化調整区域におけるインフラ整備や開発規制についての相談も引き続き応じていきます。



意見交換会を終えて…

今回の意見交換会では、各企業が市内で事業拡大する上での課題が見えてきました。市内で活躍する企業やそこに働く市民の方々をバックアップするために何をすべきかなど、官民が連携して持続可能なまちづくりについて考える良い機会となりました。お問い合わせは、企業対策課へ。



北名古屋市敬老会

とき 9月12日(金)午前10時～
ところ 健康ドーム
対象 満75歳以上の方
 (昭和14年12月31日以前に生まれた方)

長年にわたり社会に貢献されたご高齢のみなさんに感謝し、その長寿をお祝いするため、楽しいアトラクション(保育園児演技や演芸)を盛り込んだ「北名古屋市敬老会」を開催します。

当日は、郵送された案内状と引き換えに記念品をお渡ししますので、案内状を忘れずにお持ちください。

なお、当日都合で敬老会に参加できない方にも記念品をお渡します。案内状をお持ちのうえ、9月16日(火)から30日(火)まで(土・日・祝日を除く)に高齢福祉課(東庁舎)または社会福祉課(西庁舎)でお受け取りください。

お問い合わせは、高齢福祉課へ。



敬老会送迎バス運行表

1号車	
8:30	久地野保育園北
35	ナフコ師勝店前バス停
42	高田寺起返南遊園前
47	片場南交差点北(旧高田寺バス停)
54	高田寺薬師堂前
58	師勝南小学校東
9:03	二子中央公園西
08	ふたば荘北
13	雇用促進住宅北バス停
20	健康ドーム

2号車	
8:30	鹿田新宮神社前
35	新居外科前バス停
40	井瀬木バス停
45	高田寺北交差点北
50	大橋薬局東(片場郷西)
55	市役所東庁舎北
9:00	茶やまさ前(名鉄住宅前)
05	師勝西小学校南交差点西
10	天王山児童遊園北
15	西春市場前
20	さかえ荘東バス停
25	鹿田南バス停(鹿田栄南交差点南)
30	健康ドーム

5号車	
8:30	回想法センター西バス停
35	熊之庄小鳥交差点北
40	山の前住宅東
45	堤下住宅前
50	熊之庄レモン橋西
55	薬師寺村前バス停
9:00	北名古屋市水道企業団東
05	薬師寺保育園南
10	熊之庄古井公園前
20	健康ドーム

6号車	
8:30	サンショップモリ前
35	丸之坪市場東
40	電化ワールド西春店前(岡道信号北側)
45	沖村東ノ郷児童遊園
59	沖村保育園北側
9:10	小林産婦人科
15	西庁舎分館南側
25	健康ドーム

3号車	
8:30	ネオポリスバス停
36	松尾整形外科南バス停
40	六ツ師道毛バス停
50	師勝東小学校西バス停
55	六多橋交差点西
9:00	東公民館前
05	名古屋芸術大学前
10	師勝坂巻郵便局前
20	健康ドーム

7号車	
8:40	中之郷出荷場
50	真福寺東側
9:00	陽だまりハウス前
20	健康ドーム

8号車	
8:30	セブン-イレブン(旧喫茶松葉東側)
35	丸万給食前
40	鍛冶ケ一色公会堂
45	法成寺公会堂
50	中日紙工前
55	憩いの家とくしげ前
9:00	セリア西側
05	旧夢屋書店西側
20	健康ドーム

○敬老金をお贈りします

対象となる方に、長寿を祝い、敬老金をお渡しします。郵送された案内状と印かんを必ずご持参ください。当日都合の悪い方は、代理の方が受け取ることもできます。

また、当日都合で敬老会に参加できない方は、案内状と印かんをお持ちのうえ、9月16日(火)から30日(火)まで(土・日・祝日を除く)に高齢福祉課(東庁舎)または社会福祉課(西庁舎)でお受け取りください。

対象 満85歳(昭和4年1月1日～12月31日生まれの方)
 満90歳(大正13年1月1日～12月31日生まれの方)
 満95歳(大正8年1月1日～12月31日生まれの方)
 満100歳以上(大正3年1月1日以前生まれの方)

金額 5,000円

高齢者福祉施設 臨時休館のお知らせ

憩いの家「さかえ荘・さくら荘・ふたば荘」は、敬老会のため9月12日(金)を臨時休館とします。

市民協働推進事業補助金採択事業

祝日&夜間開催

ポールウォーキング & エクササイズ

秋の無料体験会

- と き** ①9月23日(火・祝)
午前10時～11時ころ
②10月2日(木)
午後7時～8時ころ
- ところ** 健康ドーム
- 内容** 2本の専用ポールを使って、効果的なウォーキングとエクササイズを行います。簡単で楽しい体操も行います。
- 持ち物** 室内用シューズ、飲み物、タオル
- 定員** 各回20人(先着順)
※軽運動を制限されていない方に限ります。
- 申込み** 電話で、こころとからだの学校 ☎090(4087)4482(代表：宮城亜津子)へ。

ポールウォーキングとは



2本のポールを持ってウォーキングを行うことで、自然と姿勢が改善され、上半身も使う全身運動ができます。さらにポールを使ったストレッチ体操や筋力トレーニングも導入することで、幅広い運動が可能です。ポールウォーキングは、仲間とコミュニケーションし、楽しみながら続けられる健康づくりです。



お口の健康と

アンチエイジング

マイナス5才を目指して…

成人の8割以上がかかっているという歯周病は、全身の病気に深く関係しています。健康を守るため、歯周病予防と日常での注意点をお話や、みなさんと一緒に実習を行います。また、年齢とともに飲みこみやむせが気になってきます。マイナス5才の若返りと健康を保つため、らくらくゴックン若返り体操と一緒に始めましょう。

- と き** 9月27日(土)午前10時30分～11時30分
- ところ** 健康ドーム 2階 会議室西
- 内容** 歯周病の原因、症状とその予防法、飲みこみ、むせの改善、お顔の若返り体操
- 対象** お口の健康が気になる方
- 定員** 20人(先着順)
- 参加費** 200円(口腔ケアセットつき)
- 申込み** 電話で、みのり会(さとう歯科内) ☎(23)8818(代表：佐藤恵子)へ。

※アンチエイジングとは、老化を防ぐことです。

市内では、提携を結んだ市町村(中部地区を中心に10市町村)の指定施設での宿泊に補助します。ぜひ、ご利用ください。

対象 市内在住・在勤の方

補助内容 平成26年4月1日から平成27年3月31日までの宿泊に、1人1回限り補助します。



保養施設を

ご利用ください

補助額

1人1泊につき

○ホテル・旅館・民宿など

大人(中学生以上) 2000円

小人(3歳～小学生) 1000円

○野外施設

バンガローなど 5000円

テント 3000円

※市内在勤の方は、右記の2分の1の額

申込み

生涯学習課(東庁舎)または文化勤労会館へ。

生涯学習課(東庁舎)または文化勤労会館へ。

◇**対象施設**

次の協会等が指定する宿泊施設です。宿泊のご予約は、直接、宿泊施設へお願いします。

○南知多町観光協会(愛知県)

○美浜町観光協会(愛知県)

○新城市観光協会鳳来支部(愛知県)

○下呂温泉旅館協同組合(岐阜県)

○飛騨小坂観光協会(岐阜県)

○伊勢旅館組合(三重県)

○松阪市飯高地域振興局(三重県)

○大桑村・大桑村商工会(長野県)

○春野観光協会(静岡県)

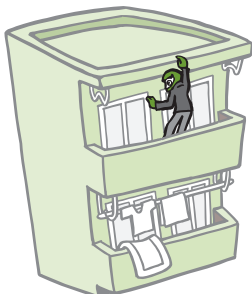
○越前町観光協会(福井県)

○妙高市観光協会(新潟県)

対象となる宿の一覧は、生涯学習課(東庁舎)、東公民館、文化勤労会館にあります。また、市ホームページでもご覧いただけますので、予約の際には必ずご確認ください。

泥棒を家に侵入させないために…

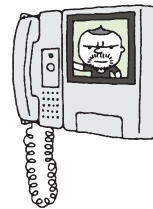
してみてください、あなたの家の防犯点検



- 「2階だから大丈夫」と考えて、窓を開けっ放しにしていますか。犯罪者の格好的になってしまいます。
- 2階へ侵入できるルートがありませんか。
- 家の周りに犯罪者が潜めるような場所はありますか。



- テレビドアホンなど、ドアを開けなくても来訪者を確認できる設備を取り付けていますか。



- ドアチェーンかセーフティガードを取り付けていますか。



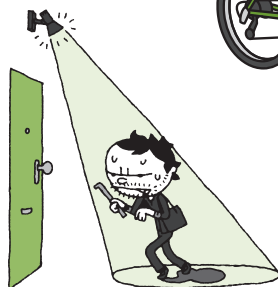
- 庭木や塀など死角になっている窓は簡単にガラスを割られてしまいます。キー付きクレセント錠や防犯性の高いガラス、格子の取り付けなどをしていいますか。



- 自転車を自宅に置いておくときでもワイヤーロックなどで二重ロックにしていますか。
- 自転車の防犯登録はしてありますか。



- ワンドア・ツーロックにしていますか。



- 泥棒は光が苦手です。センサーライトを取り付け、犯罪者を光で追い払ってください。

危険です！ながらスマホ

○歩きながらのスマホ

人とぶつかりそうになったり、自転車等が近くに来て気づかず、よけることができません。※スマホに集中していると、ひたたくりやチャカンに狙われやすくなります。

○自転車に乗りながらのスマホ

スピードが出る自転車に乗りながらのスマホは交通事故の原因となります。画面を見たり、音楽を聴いたり、会話をしているのは周りの状態を把握できなくなり、運転に集中できません。

○自動車を運転しながらのスマホ

悲惨な死亡事故・重傷事故となります。今すぐやめましょう。

県内では、昨年、わき見による事故が人身事故では88%に当たる4万3203件、死亡事故では33%に当たる70件も発生しています。

人の命、そして絆をも奪う交通事故。「しっかり前を見て行動する」だけで防げる事故、守れる生命があります。

スマホを使用するときは、安全な場所にとどまって使用するようしてください。

お問い合わせは、防災交通課へ。



消費生活相談

をご利用ください

急速なスマホの普及でトラブルが急増しています。消費生活でお困りのことがありましたら、一人で悩まず、お気軽にご相談ください。専門の相談員と一緒に考えお答えします。

お問い合わせは、商工農政課へ。

とき 毎週水・木曜日(祝日・年末年始は除く)
午後1時30分～4時30分

ところ ミーティングルーム(東庁舎) ?

※電話でも相談できます。



ネット社会の落とし穴

- 全て無料だと思ってオンラインゲームを利用していたが、実は高額な金額が課金されていた。
- 国内とは違い、海外でスマホを利用したら高額な利用料金が請求された。
- ネット通販で商品を注文したが、届いた商品に欠陥があった。取引相手に連絡しようとしたが連絡先が削除されていて確認できない。

コマのまち きたなごやフェスティバル

町工場のみなさんがコマを使って技術を競い合う「全日本製造業コマ大戦G2 中日本ブロック予選」と、コマ作りやコマ大戦体験など、市民を対象とした「ふれあいコマまつり」を同時開催します。みなさんもオリジナルのコマを作って、コマ大戦を体験してみませんか。

詳しくは、市ホームページをご覧ください。

URL : <http://www.city.kitanagoya.lg.jp/kigyo/2700031.php>

※一部のコマ作りについては、参加料1人200円が必要です。

と き 9月14日(日)午前10時～
(こどもコマ教室の受け付けは午前9時～、トーナメント戦の受け付けは午前9時30分～)

ところ 文化勤労会館

問合せ ○全日本製造業コマ大戦G2 中日本ブロック予選
コマ大戦北名古屋場所運営事務局(株式会社プラネット)
☎(21)5127(ファクスも同じ)
メールアドレス y-kosaki@planet-3dms.com
○ふれあいコマまつり
児童センターきらり、または企業対策課へ。



コマ大戦を体験しよう

○トーナメント戦

自分で作ったコマで対戦します。優勝者は、賞品がもらえます。

○勝ち抜き戦

キミは何人の相手に勝てるかな。目指せ、勝ち抜きチャンピオン。

ふれあいコマまつり

こどもコマ教室

自分だけのオリジナルコマを作って、トーナメント戦へ参加しよう。



なつかしコマ教室

いきいき隊のみなさんと一緒に、折り紙や木でコマを作ったり、コマ回しをしたり、昔みんながしていた懐かしい遊びで楽しもう。



ロボットに挑戦しよう

町工場で作られたアーム型ロボットと、コマで対戦してみよう。

臨時福祉給付金の申請はお済みですか

現在、高齢福祉課(東庁舎)および社会福祉課(西庁舎)で、臨時福祉給付金の申請を受付中です。

広報7月号の折込みチラシに「申請書」が入っています。東・西庁舎で配布もしています。

なお、申請書を提出していただく際、お持ちいただくものは以下のとおりです。

○印かん

○本人確認書類(運転免許証、健康保険証等)

※世帯で申し込む際は、支給対象者全員分が必要です。

○振込先金融機関の通帳または銀行名・支店名・名義人名のわかるもの

申込期限 12月26日(金)

※書類の不備やその他の事情などいかなる場合でも、申込期限を過ぎてからの申請は受け付けられません。

お問い合わせは、社会福祉課(西庁舎)または高齢福祉課(東庁舎)へ。

※コールセンターは、8月31日で終了しました。

臨時福祉給付金

対象者

住民税の非課税者 (平成26年度)

※課税者の扶養親族や生活保護受給者等は除く

1人につき1万円

年金や児童扶養手当等の
受給者は1万5千円

※北名古屋市で申請を受け付けできる方は、平成26年1月1日時点で北名古屋市に住民登録がされている方に限ります。

平成27年度 児童クラブ利用申込受付

児童クラブでは、保護者が仕事や疾病などの事情で、昼間家庭にいない小学1年生から3年生までの児童を対象に、適切な遊びや集団生活の場を提供しています。

○申込書の配布

とき 10月2日(木)～(土・日・祝日を除く)
ところ 各児童クラブおよび児童課(児童クラブへお越しの場合は、事前に電話でご連絡ください)

○申込み

とき 11月25日(火)～28日(金)、12月1日(月)
午前11時30分～午後7時
ところ 各児童クラブ

児童クラブ	ところ	電話
師勝ほほえみ児童クラブ	師勝小学校内	(21)1810
師勝ゆめっ子児童クラブ		
師勝東児童クラブ	師勝東小学校内	(23)6233
師勝西ほほえみ児童クラブ	師勝西小学校内	(23)6618
師勝西ゆめっ子児童クラブ		
師勝南ほほえみ児童クラブ	師勝南小学校内	(22)2395
師勝南ゆめっ子児童クラブ		
師勝北児童クラブ	師勝北小学校内	(22)7351
西春ほほえみ児童クラブ	風と光こどもの国内	(22)1222
西春ゆめっ子児童クラブ		
五条児童クラブ	五条小学校内	(24)5644
鴨田児童クラブ	九之坪児童館内	(22)9884
栗島ほほえみ児童クラブ	栗島小学校内	(24)2221
栗島ゆめっ子児童クラブ		
白木児童クラブ	沖村児童館内	(25)1730

※平成27年4月1日から、鴨田児童クラブは鴨田小学校内へ移転し、2クラブでの運営となります。また、五条児童クラブも2クラブでの運営となります。

お問い合わせは、各児童クラブまたは児童課へ。

子ども・子育て支援新制度

がスタートします

子どもや子育てをめぐるさまざまな課題を解決して、子育てしやすい社会を実現するため、平成27年4月から「子ども・子育て支援新制度」が全国的にスタートする予定です。市は、事業計画を策定し、乳幼児期の教育や保育、地域の子育て支援事業の拡充や質の向上を進めていきます。



平成27年度 私立幼稚園入園案内

市内の私立幼稚園では、次のとおり平成27年度の園児を募集します。

お問い合わせは、各幼稚園へ。

◇入園願書・案内の配付

9月1日(月)から各幼稚園で配付します。

○師勝幼稚園(井瀬木)

説明会 9月11日(木)午前10時～

願書受付 10月1日(水)午前8時～

定員 3歳児 100人
4・5歳児 若干名



○西春幼稚園(西之保)

説明会 9月12日(金)午前10時～

願書受付 10月1日(水)午前8時～

定員 3歳児 100人
4・5歳児 若干名

○栄和幼稚園(三子)

説明会 9月4日(木)午前10時30分～

願書受付 10月1日(水)午前10時30分～

定員 3歳児 100人
4・5歳児 若干名

○名古屋芸術大学附属 クリエイティブ幼稚園(熊之庄)

説明会 9月10日(水)午前10時30分～

願書受付 10月1日(水)午前8時～

定員 3歳児 60人
4・5歳児 若干名

○師勝はなの樹幼稚園(鹿田)

説明会 9月4日(木)午前10時～

願書受付 10月1日(水)午前9時～

定員 満3歳児 若干名
3歳児 80人
4・5歳児 若干名

◇授業料の補助制度

私立幼稚園児には、授業料の補助制度があります。

お問い合わせは、児童課へ。



平成27年度の市立保育園の申込書の配布および受付を次のとおり行います。
お問い合わせは、児童課へ。

申込書の配布

とき 10月2日(木)・3日(金)・6日(月)午前9時～午後4時30分

ところ 健康ドーム1階会議室

※10月7日(火)以降は児童課で随時配布

申込み受付

とき 10月21日(火)～10月31日(金)午前9時～午後1時

※土・日を除く。

ところ 健康ドーム2階会議室

入園基準

保育園へ入園するには、児童の保護者が次のいずれかに該当していることが必要です。

家庭外労働 家庭外で仕事をすることを常態としていること。

○3歳児～5歳児 1日4時間かつ毎月15日以上の勤務

○6か月児～2歳児 1日6時間かつ毎月20日以上の勤務

間かつ毎月20日以上の勤務



※今後、入園基準が変更となる場合があります。

災害 火災、風水害、地震などの災害により、その復旧にあたっていること。

病人の看護など 長期にわたる疾病または身体に障害を有する同居の親族を常時介護(1日4時間かつ毎月15日以上)していること。

疾病など 疾病、負傷または精神もしくは身体に障害を有していること。

裕がないため、家庭での保育をお願ひしています。

○6か月児～2歳児 定員に余裕がないため、家庭での保育をお願ひしています。

出産

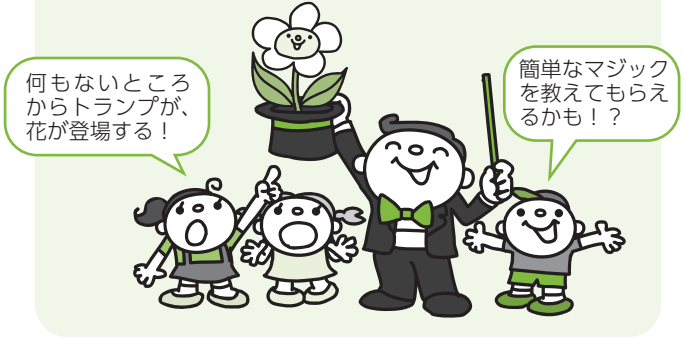
○3歳児～5歳児 産前2か月、産後6か月の期間

家庭内労働 家庭内で児童と離れて日常の家事以外の仕事をしていること。

○3歳児～5歳児 1日4時間かつ毎月15日以上の勤務

○6か月児～2歳児 1日6時間かつ毎月20日以上の勤務

名古屋大学奇術研究会がやってくる
マジックショー in 東図書館



何も無いところからトランプが、花が登場する!

簡単なマジックを教えてもらえるかも!?

マジックの楽しさに触れ、ワクワクする体験をしましょう。テーブルマジックでは、目の前で起きる不思議にきつとくぎ付けになります。

とき 9月21日(日) 午後1時開場
ステージマジック 午後1時30分～2時
テーブルマジック 午後2時10分～2時30分

ところ 東図書館 視聴覚室および会議室
定員 80人

入場整理券 9月7日(日)午前10時から東図書館で配布します(1人1枚、先着順)。※休館日は除く



ママゴコロセミナー

お母さんのための「怒りのコントロール学習会」



怒りのコントロールステップと、解決方法を学びます。怒りで自分が見えなくなることが減ると、子どもの気持ちの変化がみえるようになり、その場に合った対応を見つけやすくなります。

とき ①10月23日(木) ②10月30日(木)
午前9時30分～11時30分

※①お母さん向けの内容ですが、お子さんも入室可。
②お母さんのみ入室可。(有料託児あり)

ところ 健康ドーム

講師 道勇さゆり氏(子育て支援団体カンガルーポケット)

対象 就園前の子どもを持つお母さん

定員 各回20人(先着順)

※託児を希望される方は、2日前までに子育て支援室(健康ドーム内)☎(22)0212へお問い合わせください。ただし、第3月曜はお休みです。

申込み 9月17日(水)～10月10日(金)に保健センターへ。



子育て支援センター

子育て情報



問合せ先

東子育て支援センター ☎(26)7763
西子育て支援センター ☎(25)5155
南子育て支援センター ☎(22)5677
北子育て支援センター ☎(22)5517

「子育てクラブ」参加者募集

楽しい親子あそびの中で、子どもとの付き合い方の手がかりを見つけませんか。クラブを通して友だちも作りましょう。

と き 9月24日(水)・30日(火)
10月7日(火)・14日(火)
午前10時～11時30分

と ころ 健康ドーム 柔剣道場

内 容 わらべうたあそび、散歩、親子あそびなど

対 象 平成24年10月1日～平成25年4月1日
生まれの幼児とその保護者

定 員 30組程度(先着順)

申込み 9月2日(火)午前10時～11時に健康ドーム1階ロビーで受け付けます。それ以降は西子育て支援センターへお問い合わせください。

「親と子の子育て講座」参加者募集

子どもの成長の過程を知ることで、「イヤイヤ期」への対処の仕方など、子育ての疑問を解決する糸口を探してみませんか。

と き 10月9日(木) 午前10時～11時45分

と ころ 健康ドーム ミーティング室

内 容 乳幼児期における親子関係

講 師 高橋脩氏(豊田市こども発達センター)

対 象 乳幼児の父母

定 員 70人(先着順)

申込み 9月8日(月)午前9時30分から各子育て支援センター、各保育園、各児童館へ。

問合せ 南子育て支援センター

「さくらんぼタイム」

交流会や親子遊びを通して、育児の悩みを親同士で分かち合ひましょう。

と き 9月20日(土) 午前10時～11時30分

と ころ 東子育て支援センター

内 容 交流会(管理栄養士による栄養相談など)

対 象 就園前の多胎児親子・妊婦

※申し込みは不要です。就園後の多胎児の親子も先輩ママ、友だちとしてぜひご参加ください。

「はじめましての会」

子育て支援センターへ行きたいけど、なかなか勇気が出ないお母さんお父さん。初めての方の集まりなので、ぜひ遊びに来てください。

と き 9月18日(木) 午後1時30分～3時

と ころ 北子育て支援センター

内 容 親子ふれあいあそび、交流会、育児相談など

対 象 支援センターを初めて利用する親子、妊婦

※申し込みは不要です。

「赤ちゃんタイム」

と き 9月9日(火) 午後1時30分～3時

と ころ 東子育て支援センター

西子育て支援センター

内 容 歯科衛生士による「歯の健康」についての話(東子育て支援センターのみ)、親子ふれあいあそび、交流会、育児相談など

対 象 1歳までの乳児とその保護者、妊婦

※申し込みは不要です。



出前子育て支援事業

子育て支援センターが近くにない地域の方を対象に、出前子育て支援事業を行っています。申し込みは不要です。駐車場がないので、徒歩または、自転車でお越しください。

とことこ・こめの

と き 9月11日(木)
午前10時～11時45分

と ころ 米野公民館

内 容 楽器あそび

問合せ 北子育て支援センター

にこにこまめっこ

と き 9月8日(月)
午前10時～11時45分

と ころ 中之郷公会堂

内 容 新聞あそび

問合せ 西子育て支援センター

ほのぼのあけぼの

と き 9月19日(金)
午前10時～11時45分

と ころ あけぼのふれあい会館

内 容 楽器あそび

問合せ 南子育て支援センター



公共下水道整備工事にご協力ください

平成 27 年 3 月まで、下図の路線で公共下水道整備工事を行います。工事中は、一部車両通行止めになる箇所があります。工事区間は日によって変わりますので、現地の案内標識などをご覧ください。ご迷惑をおかけしますが、ご理解とご協力をお願いします。

お問い合わせは、下水道課へ。

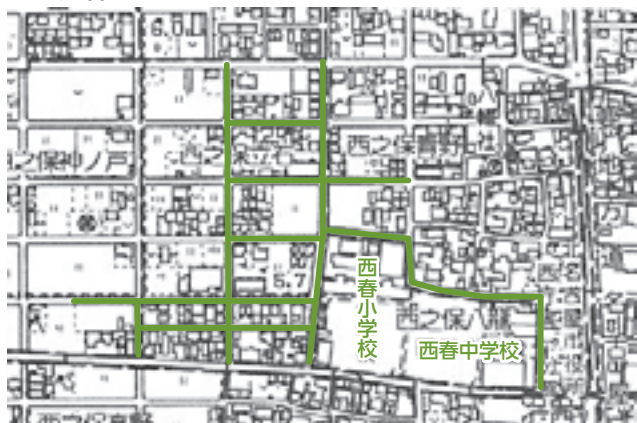
<沖村>



<鹿田・熊之庄>



<西之保>



<井瀬木・鹿田・能田>



下水道事業受益者負担金

**第2期の納期限は
9月30日です**

受益者負担金を分割払いされている方は、9月30日(火)が第2期の納期限です。7月に送付した分割用納付書(第2期)でお支払いください。また、口座振替を利用されている方は、預貯金の確認をお願いします。
お問い合わせは、下水道課へ。

9月10日は下水道の日

下水道には、お風呂やトイレなど家庭等から出る汚水を下水処理場に集め、浄化し自然に返す役割のほかに、雨水をすみやかに流し、街が水浸しにならないようにする役割もあります。

1年を通して、短い時間に多くの雨が降るのは8月～10月の台風シーズンです。中でも、9月10日は立春から数えて220日目にあたり、昔は二百二十日(にひゃくはつか)と呼ばれ、大きな台風が来る日とされ、大雨に備える特別な日の1つとされています。

この台風シーズン中の特別な日が下水道の雨水を流すという役割となじみがあるということで、9月10日が「下水道の日」と定められました。

少年少女発明クラブでコマ大戦

佐藤 要 記者

夏休みのある日、市環境学習センター(西春中学校内)はギラギラと輝く子どもたちの目と声援で熱気に包まれた。子どもたちが自分たちで作った直径2センチのコマを、直径25センチの土俵の上で回し、どちらが長く回っているかを競った。

「コマ大戦連携事業実行委員会」が子どもから高齢者までにコマ回しを普及するための活動をしていて、この日は少年少女発明クラブでコマ大戦が行われた。

子どもたちは、最初に「全日本製造業コマ大戦」のDVDを観て、重い方が有利だが、軽くても逆回転にすると、相手のコマのエネルギーを吸収して回り続けること、また、その対策として表面をつるつるに磨くと有利なこと、などを学習した。



優勝した伊藤桃之助君は、「工夫したのは逆回転させたこと。優勝してうれしい」、準優勝の緒方麻明知君は「残念！でも思ったよりずっと回った」と話した。子どもたちは、コマのバランスを考えたり工夫して回したことが楽しかったと話していた。

勝つためにどうするか、学んだことをすぐ取り入れた子どもたちは凄いなと思った。



フラダンス世界大会で2位!

霞 多希子さん(熊之庄)

四谷 美津子 記者

今年6月にハワイオアフ島で開催された「キング・カメハメハ・フラ・コンペティション」で、霞さんが所属するフラダンス教室「ハーラウ・カ・リコ・プア・オ・カラニアークア」のチームが、クプナクラスで見事2位に輝きました。

同大会は今年で41回目を迎える伝統あるフラ競技会で、子どもから年配者まで大勢のフラ愛好者が



世界各国から参加しています。霞さんはメンバーとともに6月初旬から現地でフォーメーションなどの練習に励み大会に臨みました。

霞さんがフラを始めたのは23年前。現在ハワイアンネームを持ち、インストラクターとして活躍しています。大会には10年前から出場。優勝経験もあり、「今回の成績に満足することなく、これからも研さんを積んでまた1位を目指したい」と意欲を見せます。

「癒しの音楽に乗ってゆったりと踊りながら、非日常の世界に浸ることができ、身も心も楽しい気分になれる」と、フラの魅力を語る霞さん。「健康にも良く、誰もが気軽に楽しめるフラをたくさんの方に伝えていきたい」とほほ笑みます。



輝くあなたを
応援します 輝人
きらっと



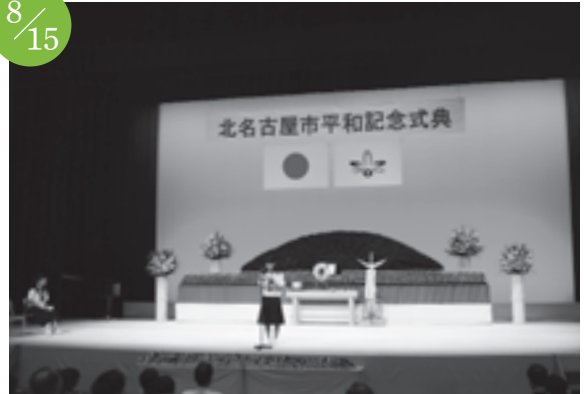
VIVA! きたなごや

8/2・3



平和夏まつりが開かれ、2日間で約1万人の方が盆踊りやコンサート、模擬店などに集まり、大いににぎわいました。(表紙と同じ) 文化の森・文化勤労会館

8/15



北名古屋市長平和記念式典

文化勤労会館

7/16



平成26年西枇杷島警察署管内交通安全大会

文化勤労会館

7/21



韓国文化体験講座 開催

韓国と日本の文化的な接点を探ることをテーマにした講座が、駐名古屋大韓民国総領事館の主催で文化勤労会館において開かれました。

韓国料理専門家が講師を務めるチヂミや市の特産品であるイチジクを使った料理教室に約40人が熱心に参加しました。また、韓国の暮らしと食文化についての講演や、韓服体験、韓国の美しい観光地を写真パネルで紹介するなど、多くの参加者でにぎわいました。

7/24



スポーツ競技全国大会出場者激励会
北名古屋ベアーズ(ソフトボール)

7/24



スポーツ競技全国大会出場者激励会

前列左から：土井麻由奈さん(テコンドー)、森田結衣さん(空手道)、日栄健太さん(水泳)、山口叶大さん(テコンドー)、後列左から：浦野海斗さん(硬式野球)、野川智弘さん(テニス)、右下：小西崇之さん(バドミントン)

暮らしの情報

児童センターきらり ☎(27)3370
 東子育て支援センター ☎(26)7763
 西子育て支援センター ☎(25)5155
 北子育て支援センター ☎(22)5517
 南子育て支援センター ☎(22)5677
 ファミリー・サポート・センター ☎(22)7601
 健康ドーム子育て支援室 ☎(22)0212



あかつきまつり2014

▼とき 9月21日(日) 午前10時～午後2時
 ▼ところ 総合体育館
 ▼内容 バザー、手作りパンやクッキーの販売、模擬店、青空舞台など
 ※新品の衣類、日用品、陶器などのバザー用品を集めています。また、当日ボランティアでお手伝いいただける方も募集しています。ご協力をお願いします。
 ▼問合せ あかつき共同作業所 ☎(25)0171

小・中学生 総合体育館無料開放

○アリーナ
 ▼とき 毎週土曜日 午前9時～正午。ただし、9月20日は除く。※人数が多いときは、お断りする場合があります。
 ○多目的ホール
 ▼とき 毎週土曜日 午前9時～正午。ただし、9月6日・20日は除く。
 ○トレーニング室(中学生のみ)
 ▼とき 毎週土曜日 午前9時～正午 ※保護者も無料です。室内用シューズをお持ちください。
 ▼問合せ 総合体育館

♪ 聴いてみませんか 演奏会・コンサートいろいろ ♪

第16回アザレアコンサート

市知的障害者育成会では、障害を持つ子どもたちが、親亡き後も地域のみなさんに助けをいただきながら地域の中で生活ができるよう、自立を目指すために必要な資金を準備する目的でコンサートを開催します。

とき 9月7日(日) 午後1時～(午後0時30分開場)

ところ 総合体育館多目的ホール

出演 ZAHATORTE (ザハトルテ)

曲目 ドコノキノキノコ、ヨッパローヨッパロー、僕の左手君の右手ほか

協力料 1,000円

申込み 酒井 ☎(22)9012、前田 ☎(22)7654

西春少年少女合唱団 第17回演奏会

とき 9月23日(火・祝) 午後2時～(午後1時30分開場)

ところ 文化勤労会館大ホール

曲目 3つの汽車のうた、ふるさと、星の大地に、アンパンマンのマーチ、夢をかなえてドラえもん、勇気100%、ミュージカル「幸福な王子」ほか

※入場整理券は、文化勤労会館、東公民館、健康ドーム、生涯学習課(東庁舎)で配布しています。

問合せ 早川 ☎(21)4626

西春吹奏楽団 第22回定期演奏会

とき 10月5日(日) 午後2時～(午後1時30分開場)

ところ 文化勤労会館大ホール

曲目 アブサロン、交響組曲「風の谷のナウシカ」、たなばた、アニメヒロイン・ヒーローメドレー、恋するフォーチュンクッキー、ジュラシックパークメドレーほか

問合せ 池山 ☎(21)1944

北名古屋シティ管弦楽団 第17回定期演奏会

とき 9月21日(日) 午後2時～(午後1時30分開場)

ところ 文化勤労会館大ホール

指揮 古谷誠一氏(客演・名古屋芸術大学特別客員教授)

曲目 ムソルグスキー(ラベル編曲) 組曲「展覧会の絵」、グノー歌劇「ファウスト」バレエ音楽、ポロディン 交響詩「中央アジアの草原にて」

料金 1,000円(全自由席)

※当日券は午後1時30分より文化勤労会館大ホール入口で販売します。

問合せ 東 ☎080(5128)4855

名古屋芸術大学演奏会

○ウインドオーケストラ 第33回定期演奏会

とき 9月25日(木) 午後6時30分～

ところ 日本特殊陶業市民会館フォレストホール

曲目 サクソフォン協奏曲第1番、ハンガリー狂詩曲第2番ほか

○研究生特別演奏会

とき 10月9日(木) 午後6時～

ところ 電気文化会館ザ・コンサートホール

曲目 エステ荘の噴水、ラプソディー・イン・ブルーほか

※入場整理券は、文化勤労会館、東公民館、生涯学習課(東庁舎)で配布しています。(1人2枚まで)

問合せ 生涯学習課

吉田絵奈氏 鍵盤ハーモニカコンサート

とき 10月14日(火) 午前10時

ところ もえの丘ふれあい健康ルーム

曲目 ラプソディー・イン・ブルー、ハナミズキ、カルメン幻想曲ほか

※入場整理券を9月2日(火)から、文化勤労会館、生涯学習課(東庁舎)、健康ドーム、もえの丘で配布します。

問合せ 生涯学習課

催し

講座

募集

お知らせ

相談

健康ガイド

公共施設等の連絡先

市役所西庁舎・東庁舎、東庁舎分館 ☎(22)1111
 (※西庁舎分館は建替え工事中です)
 文化勤労会館 ☎(25)5111
 東公民館 ☎(22)4560
 東図書館・歴史民俗資料館 ☎(25)3600
 西図書館 ☎(25)6406

社会福祉協議会本所 ☎(25)8500
 健康ドーム ☎(23)7006
 総合体育館 ☎(24)0661
 保健センター ☎(23)4000
 総合福祉センターもえの丘 ☎(26)2888
 回想法センター(旧加藤家住宅内) ☎(24)5337

催し
講座

第3土曜はクローバーの日

障害者スポーツ充実のため、総合体育館アリーナ南半面および多目的ホールを身体障害者の方に無料開放します。

▼とき 第3土曜 日正午～午後3時
 ▼問合せ 総合体育館

**名古屋水道給水開始
100周年記念式典**

▼とき 10月28日(火)午後1時30分～4時15分 ▼ところ 名古屋国際会議場 ▼内容 俳優の辰巳琢郎さんと洋画家の城戸真亜子さんによる対談などを行います。 ▼定員 200人(応募者多数の場合は抽選) ▼申込み 9月21日(日)までにホームページまたは往復はがき(締切日消印有効)で。 ▼問合せ 名古屋市上下水道局 総務課 ☎052(972)3607



**図書館・歴史民俗資料館
今月の休館日**

▼とき 9月1日(月)・2日(火)・8日(月)・16日(火)・22日(月)・29日(月)・30日(火) ▼問合せ 東・西図書館

ストーリーテリング

▼とき 9月20日(土)午後3時～3時30分 ▼ところ 文化勤労会館会議室 ▼内容 絵本や人形などは使わず、ゆったりとみなさんに語りかけのお話会です。 ▼対象 5歳以上 ▼問合せ 西図書館

図書館 今月の催し

- 東図書館
 - こども映画会
 - ▼とき 9月14日(日)午後2時
 - ▼題名 ちびまる子ちゃんと字が大切な3つのお話
 - サンデーロードショー
 - ▼とき 9月28日(日)午後1時30分
 - ▼題名 マンマ・ミア!
 - 紙芝居会
 - ▼とき 9月6日(土)午後2時
 - お話会
 - ▼とき 9月20日(土)午前11時
- 西図書館
 - お話会
 - ▼とき 9月13日(土)・20日(土)・27日(土) 午前11時
 - ▼問合せ 西図書館



**にしはるひまわり作業所
まつり**

▼とき 10月26日(日)午前10時～午後2時 ▼ところ にしはるひまわり作業所 ▼内容 バザー、模擬店、キタナゴレンジャーショー、ゲームコーナー ※新品衣類や日用品などのバザー品を集めています。ご連絡いただければ職員がお伺いします。 ▼問合せ にしはるひまわり作業所 ☎(24)1118

西春日井地域「福祉の店」

▼とき 9月24日(水)～29日(月) 午前10時～午後4時 ▼ところ 西春日井地域福祉センター3階 ▼内容 西春日井地域の障害者施設で作った手芸品、花や野菜の苗、陶芸作品、パンやクッキーなどの販売 ▼問合せ 尾張中部福祉の社 ☎(26)1123

もえの丘 青空市場

▼とき 9月7日(日)午前8時30分～(毎月第1日曜日に開催) ▼ところ 総合福祉センターもえの丘東側 ▼内容 新鮮な野菜などの販売(なくなり次第終了) ▼問合せ 社会福祉協議会本所
 ※マイバッグを持参してください。



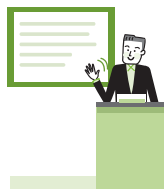
認知症サポーター養成講座

▼とき 10月7日(火)午後1時30分～3時 ▼ところ 健康ドーム研修室 ▼内容 認知症についての基礎知識を学びます。 ▼講師 認知症キャラバンメイト ▼持ち物 筆記用具 ▼申込み 9月1日(月)から高齢福祉課(東庁舎)へ。

認知症を隠さず書らせる
まちづくりを目指して

認知症啓発事業講演会

超高齢社会に突入し、介護や認知症の問題は、もはや他人事ではありません。 ▼とき 9月28日(日)午後1時30分～3時30分 ▼ところ 総合体育館多目的ホール ▼内容 回想法を織り交ぜながら、楽しく認知症についてお話ししていただきます。 ▼講師 来島修志氏(日本福祉大学健康科学部リハビリテーション学科助教) ▼問合せ 高齢福祉課



募集

お知らせ

相談

健康ガイド

暮らしの情報

催し

講座

募集

お知らせ

相談

健康ガイド



シニアヘルスアップ教室

▼とき①10月3日(金)～12月17日(水)、②10月3日(金)～12月19日(金)①、②の2コースの指定する日(全12回)▼ところ健康ドーム▼内容体力測定や血液検査、問診に基づき、トレーニング室での運動を紹介いたします。▼対象おおむね60歳以上の方▼定員各5人(先着順)▼参加費4,000円(8回分のトレーニング室利用料)▼申込み電話で高齢福祉課へ。

そば打ちサロン

▼とき10月6日(月)、11月10日(月)、12月8日(月)午前9時30分～午後1時(全3回)▼ところ健康ドームクッキングルーム▼内容そば打ち未経験の方を中心に、基本から楽しく、そばを打つ体験をします。▼対象おおむね65歳以上の方▼定員12人(初めての方を優先します)▼参加費1回1,300円(当日徴収します)▼持ち物エプロン、三角巾、食器用布巾2枚、台布巾1枚、手拭タオル▼申込み9月1日(月)から電話で高齢福祉課へ。※1月からのコースもあります。

認知症に強い脳を作り 認知症を予防しよう

○頭の健康度(脳の働き)測定
▼とき10月10日(金)・17日(金)午後1時30分～3時(全2回)▼ところ健康ドーム▼内容認知機能検査、結果説明および講話「若々しく元気な脳にするための方法」▼対象おおむね60歳以上の方▼講師高齢福祉課職員▼定員30人(先着順)
○頭いきいき教室
▼とき10月24日～12月19日の毎週金曜日午後1時30分～3時30分(11月7日を除く全8回。8回目は午前10時～午後2時)▼ところ健康ドーム▼内容頭によいウォーキングや運動体験、ミニ旅行の計画、脳のトレーニングなど▼対象60歳以上74歳以下の方▼定員16人(先着順)▼持ち物筆記用具、眼鏡、お茶、動きやすい服装▼参加費5,000円程度(8回目の食料費)
▼申込み電話で高齢福祉課へ。

ひよこサークル

▼とき9月21日(日)午前10時～正午▼ところ健康ドーム子育て支援室▼内容体重測定、交流会、手遊び、紙しばいなど▼対象2か月～1歳未満までの親子▼持ち物母子健康手帳▼問合せ保健センター

体を引き締めカッコよく ボディデザインスクール

▼とき10月3日(金)・31日(金)午前10時～11時30分(全2回)▼ところ健康ドーム軽運動室および研修室▼内容体に負担をかけず無理なく続けられる「スロー筋トレ」を紹介します。▼対象市内在住の35歳～64歳の方▼定員30人(先着順)※2回とも出席でき、初めて受講される方を優先させていただきます。▼講師梶岡多恵子氏(東海学園大学教育学部教授)▼服装・持ち物運動できる服装、上靴、バスタオルまたはヨガマット、タオル、飲み物、筆記用具▼申込み9月2日(火)から電話で保健センターへ。

ほっとひといき リフレッシュ

▼とき9月24日(水)午前10時～正午▼ところ旧加藤家▼内容いきいき隊とお彼岸を振り返りお団子作り、交流会▼対象認知症の方を介護している方など▼持ち物エプロン、三角巾、布巾▼問合せ地域包括支援センター(高齢福祉課内・東庁舎)※送迎をご希望の方は事前にお申し出ください。

総合体育館トレーニング室 インストラクター指導

○インストラクター指導(予約制)
▼とき9月6日(土)・17日(水)午前9時～午後1時、9日(火)・26日(金)午後5時～9時、14日(日)午後1時～5時
○体力測定(予約制)
▼とき9月22日(月)午前9時～午後1時(1人につき40分間)※1回につき大人300円、中学生100円のトレーニング室使用料が必要です。定期券(大人1か月3,800円・3か月1万1,000円)もご利用ください。
▼問合せ総合体育館

高齢者ふれあいサロン ボランティア養成講座

▼とき①10月1日(水)・②15日(水)午後1時30分～3時▼ところ総合体育館大小会議室▼内容高齢者が集まってお話や運動、勉強をするふれあいサロンでお手伝いをする方の養成講座です。①講師による講話②意見交換と交流▼申込み9月1日(月)から高齢福祉課(東庁舎)へ。



不登校・ひきこもり 家族教室

お互いの悩みや不安をお話しして、少し肩の荷をおろしませんか。
▼とき 9月25日(木)午後2時〜4時
▼ところ 清須保健所(清須市春日老人福祉センター内)相談室1
▼内容 2ご家族による講演「親として見守れた理由」、交流会、個別相談(先着4人まで)▼対象 不登校・ひきこもりに悩まれているご家族▼協力 NPO法人こどもいばしよ、訪問サポートみつ屋▼申込み 9月18日(木)までに電話で清須保健所健康支援課 ☎052(401)2100へ。

膠原系難病の 患者・家族教室

▼とき 10月16日(木)午後2時〜4時
▼ところ 健康ドーム健康増進広場
▼内容 2医師による講話「膠原病の最新の治療と薬、日常生活の留意点」および交流会▼対象 2全身性エリテマトーデス(SLE)や強皮症、皮膚筋炎などの膠原病で療養されている方やご家族の方▼講師 2片山雅夫氏(名古屋医療センター膠原病内科医長)▼申込み 2講師への質問がある場合も前日までに電話で清須保健所健康支援課 ☎052(401)2100へ。

募集

シルバー人材センター 会員募集

▼応募資格 2市内在住でおおむね60歳以上の健康で働く意欲のある方※特に、剪定、草刈り、草取りのできる方を募集中▼会費 2年額2000円(10月以降の入会者は1000円)
○入会説明会(事前にお申込みを)
▼とき 2毎月第3水曜日午後1時30分〜▼ところ 2シルバー人材センター本部▼持ち物 2筆記用具
▼申込み 2シルバー人材センター本部 ☎(21)0810または東支所 ☎(21)3103

保育士(非常勤)募集

▼応募資格 2心身ともに健康な方
▼勤務日時 2週5日
①午前8時30分〜午後5時(担任)
②午前8時30分〜午後4時30分
③午後3時30分〜6時30分
▼給与 2
①時給1230円(社会保険加入)
②時給1030円(社会保険加入)
③時給1100円
▼申込み 2履歴書(市販のもの)、各資格証(写)を持って児童課(東庁舎)へ。

お知らせ

後期高齢者医療保険料の 納め忘れはありませんか

後期高齢者医療保険料は特別徴収(年金からの天引き)または普通徴収(納付書・口座振替)で保険料を納付していただいておりますが、納付書により保険料を納める方で、保険料の納め忘れはありませんか。納付状況のお問い合わせ、または口座振替を希望される方は国保医療課までご連絡ください。

廃油石けんの 無料配布をしています

市では、使用済み天ぷら油のリサイクルとして、市女性の会の協力により廃油石けんを作り、市役所東・西庁舎総合案内で無料配布をしています。是非ご利用ください。

○廃油石けんの使い方

浴槽、トイレ、洗面台、換気扇、レンジ周りの汚れ落としや洗濯物の部分洗い(靴下の汚れなど)に効果的です。※皮膚や食器への使用はお止め下さい。

使用後は、ネットなどに入れて、常に乾かしておくことと長持ちします。

▼問合せ 2環境課

飼い主のいない猫の トラブルが増えています

住民の方から飼い主のいない猫、いわゆる野良猫に関するご意見が多く寄せられています。「かわいそうだから」という気持ちで餌を与える、猫が周辺に居ついてしまい、ふん・尿などの行為により、地域の方にとって迷惑な存在となってしまう。

餌を与えている方には、自宅などで最後まで世話をするなど、飼い猫と同様に、責任を持った飼い方をしていただき、清潔で暮らしやすいまちにしましょう。

▼問合せ 2環境課

たばこのポイ捨て禁止

市では「空き缶等のポイ捨ての防止に関する条例」で空き缶やたばこの吸い殻などのポイ捨てを禁止しています。

歩きたばこは、他人にやけどの危害を与えたり、受動喫煙により他人の健康を損うおそれがあります。また、たばこの吸い殻のポイ捨ては環境美化を損ねるだけでなく、火災の危険もあります。

清潔で快適なまちにするため、マナーアップを心がけましょう。

▼問合せ 2環境課

催し

講座

募集

お知らせ

相談

健康ガイド

暮らしの情報

催し

講座

募集

お知らせ

相談

健康ガイド



9月24日から30日は

結核予防週間です

結核は昔の病気ではありません。清須保健所管内(清須市、北名古屋、豊山町)で平成25年は新たに18人の方が結核と診断されました。今、結核を新たに発病する人の大半は、70歳以上の高齢者です。高齢者の多くは、若い頃に感染し、発症することなく結核菌が体内で休眠している状態にあります。体力の衰えや免疫力の低下によって、眠っていた菌が活動を始めて発病に至ることが少なくありません。一方で、不規則な生活などによる免疫力の低下や結核に対する意識の低さなどから、20〜30代の感染者の増加も深刻な問題になっています。

免疫力を保つために、十分な睡眠、バランスのとれた食事、適度な運動、たばこは吸わないなど規則正しい生活を心掛けましょう。そして、毎年胸部レントゲン検査を受けて、咳・痰が2週間以上続く場合は、早めに医療機関へ受診しましょう。

▼問合せ 清須保健所健康支援課 ☎ 052(401)2100

9月10日～16日は「自殺予防週間」です

一人ひとりがこころの健康に関心を持ち、悩んでいる人が発するサインに気づき、声をかけ、話を聞いて、必要な支援につなげ、見守ることが大切です。あなたや、周りの人にこころと体の不調が続くときは、早めに医療機関への受診や専門家への相談をしましょう。

こころの体温計

あなたやご家族の心の健康を確かめてみませんか

次のいずれからでもご利用いただけます。

- 市ホームページへアクセス⇒
暮らし⇒健康⇒こころの体温計はこちら
- <https://fishbowlindex.jp/kitanagoya/>
- 携帯電話・スマホから



右のQRコードを読み取る
※こころの体温計ご利用にあたって
利用料は無料です(通信料は自己負担です)。自己診断をするもので、医学的診断をするものではありません。

花火の正しいごみ出しのお願い

花火は火薬部分を充分水で浸し、発火の危険がないようにしていただき、必ず可燃ごみ袋で出してください。ごみ収集車の火災原因となります。

▼問合せ 環境課

ごみ袋の販売について

次の店舗で、市指定のごみ袋の販売を中止しました。
○クスリの生田(米野)

▼問合せ 環境課

障害者虐待を防ぎましょう

障害者虐待とは、養護者(家族など)、障害者福祉施設従事者などや使用者(勤務先の雇用主やその従業員など)による虐待をいいます。虐待には、身体的虐待、性的虐待、心理的虐待、放棄・放任、経済的虐待があり、早期発見し、障害者や養護者などの支援を適切に行うことにより深刻化を防ぐことができます。虐待を受けたと思われる障害者を発見した方や虐待を受けた方は、すみやかに社会福祉課までご連絡ください。障害者への虐待をなくし、権利を守るために、ご協力をお願いします。

▼問合せ 社会福祉課

今月の納税・納付(9月)

- 国民健康保険税 第4期
- 後期高齢者医療保険料 第3期
- ▼納期限 9月30日(火)

市税等の納税・納付には、便利で確実な口座振替をご利用ください。
※引落しは申請日の翌月末以降となります。

▼問合せ 収納課

保育料・児童クラブ利用料 振替(9月分)

振替ができるよう、預貯金額の確認をお願いします。

▼振替日 9月5日(金) ▼問合せ 児童課

施設名		とき	ところ
文化勤労会館	大ホール(平成27年4月分)	10月1日(水)受付:午前8時35分~	文化勤労会館 エントランスホール
	大ホール以外(12月分)		
	展示室・展示コーナー(平成27年1月分)		
東公民館(12月分)		10月1日(水)受付:午前8時50分~	東公民館 視聴覚室

聞こえの心配な乳幼児の
保護者のみなさんへ

「音に反応しない」「名前を呼んでも振り向かない」…地域でこのようなお子さんの子育てでお悩みの保護者の方は、一日でも早く、愛知県立一宮聾学校の乳幼児教育相談をご利用ください。

聞こえとことばは3歳までにその基礎が確立するといわれています。そのため、聞こえによることばの遅れに対する教育は、早ければ早いほど効果が上がります。少しでもお子さんの聞こえやことばに不安を抱かれましたら、ためらわずにご連絡ください。

○教育相談

悩みや子育てへのアドバイス、聞こえに関する簡単な検査を行います。

○乳幼児教室

聞こえや聞こえによることばに障害のあるお子さんと保護者を対象にした個別支援を行います。(個別指導を毎週1回、2歳児は、週1回の集団指導も行っています)

○進路相談

難聴のお子さんの進路相談を受け付けています。

▼問合せ 県立一宮聾学校幼稚部または教育相談担当 ☎0586(45)6000 ファクス0586(43)4466

水ぼうそう・高齢者肺炎球菌
10月から定期予防接種に

○水ぼうそう(水痘)とは

水ぼうそう(水痘)は、水痘・帯状疱疹ウイルスの直接接触、飛沫感染、空気感染によって感染します。特徴的な発疹が主な症状でかゆみを伴います。軽度の発熱を伴うこともあります。一般に軽症疾患ですが、免疫不全状態の方は重症となり、脳炎を合併することもあります。もっとも伝染力の強い感染症のひとつです。

○高齢者肺炎球菌とは

肺炎は、日本人の死因の第3位となっています。他の疾患(悪性新生物、心疾患、脳血管疾患など)で亡くなった場合も、約7割に肺炎の症状がみられます。

高齢者の肺炎は症状が出にくく、気がついたときにはすでに手遅れになっていることもあります。

高齢者は免疫力が低下しているため、風邪をひきやすく、肺炎を併発することも少なくありません。特にインフルエンザの場合は、肺炎も重症化しやすくなります。

肺炎は肺炎球菌によって発症することが多いので、「肺炎球菌ワクチン」を接種すると重症化を防ぐことができる可能性が高くなります。これらの定期予防接種については10月号で詳しくお知らせします。

▼問合せ 保健センター

住宅リフォーム等
促進事業補助金

市ではご自身が所有し居住している住宅のリフォーム工事の費用の一部を補助します。

▼対象工事 老朽化による住宅などの修繕、床や壁の張り替え、外壁の塗り替え、設備などの改修工事、市内の施業者(市内に本社を有する法人または個人施業者)を利用して行う工事額が10万円以上の工事

▼対象者 市内在住で、居住している住宅を所有している方 ▼補助額 対象工事の10%(1000円未満は切り捨て)で10万円を上限(ただし名古屋市民間木造住宅耐震改修費補助事業を利用した場合に限り20万円を上限) ▼申込み 工事前に施設管理課(西庁舎)へ申請してください。

9月1日から10日は
屋外広告物適正化旬間

はり紙、はり札、立看板、広告板、広告塔などの屋外広告物の設置には、街の美観や自然環境を守るため、条例による一定の制限があります。

屋外広告物を設置するときは、事前に市へ相談し、規制の内容について確認してください。

「愛知県屋外広告物条例」を守り、美しいまちづくりを進めましょう。

▼問合せ 施設管理課

催し

講座

募集

お知らせ

相談

健康ガイド

暮らしの情報

お知らせ

社会福祉協議会会員加入 ありがとうございます

社会福祉協議会の会員に多数の方々がご加入いただきました。誠にありがとうございます。

この尊い善意の浄財は、地域福祉活動のために有効、適切に使用させていただきます。

皆様のご協力に心より感謝申し上げます。

社会福祉法人
北名古屋市社会福祉協議会

〇会費納入状況(8月11日現在)

一般会費	779万4000円
賛助会費	19万6000円
法人会費	281万6000円
合計	1080万6000円

▼問合せⅡ社会福祉協議会本所

寄付をいただきました
ありがとうございます

〇ふるさと納税寄付

林淑嬢 様	1万円
平川明日香 様	1万円
匿名の方4人より	計8万円

▼問合せⅡ財政課

催し

講座

募集

お知らせ

相談

健康ガイド

児童扶養手当・特別児童扶養手当・
愛知県遺児手当・北名古屋市遺児手当
届出はお済みですか

各手当を受給されている方で、現況届・所得状況届の提出がお済みでない方は、児童課(東庁舎)または社会福祉課福祉総合窓口(西庁舎)へ提出してください。

この手続きを行わないと、8月分以降の手当を受給できなくなりますのでご注意ください。

▼問合せⅡ児童課

特定健診・がん検診

健康ドームでの集団健診を 希望される方はお忘れなく!

9月1日から、特定健診・がん検診の第3回申込期間が始まります。

今回が今年度最後の申込期間です。健康ドームでの集団健診を希望される方は、この機会にお申込みください。

申込期間 9月1日(月)～6日(土)
午前8時30分～午後6時

予約方法 5月末に送付された「北名古屋市健康診査受診券」(桃色)を手元に用意して、予約専用コールセンター☎0120(227)976へ。
※保健センターでは予約を受け付けておりませんのでご注意ください。

備考 健診日程など、詳細については「健診ガイド」をご覧ください。
手元に受診券がない方で、健診を受けたい方は保健センターへお問い合わせください。

北名古屋市 平成26年度
健診ガイド
特定健診・がん検診

※特定健診 平成26年6月～平成26年12月
※がん検診 平成26年6月～平成27年2月

手続1 受診券
手続2 予約
手続3 健診当日

目次
◆健診について
◆特定健診について
◆がん検診について
◆個別健診(健康増進)
◆集団健診(健康ドーム)

北名古屋市健康センター TEL 0568-23-4000

市議会定例会日程

▼とき(時間はいずれも午前10時)	
○本会議(初日)	8月27日(水)
○本会議(一般質問)	9月4日(木)
○本会議(予備日)	9月5日(金)
○決算特別委員会	9月9日(火)
○決算特別委員会	9月10日(水)
○予算特別委員会	9月11日(木)
○福祉教育常任委員会	9月16日(火)
○建設常任委員会	9月17日(水)
○総務常任委員会	9月18日(木)
○鉄道連続立体交差事業等検討特別	

委員会
○本会議(最終日) 9月19日(金)
9月24日(水)
※日程は変更される場合があります。

▼ところⅡ市役所東庁舎4階▼申込みⅡ傍聴希望の方は、当日傍聴受付へ。ただし、委員会の傍聴受付は午前9時30分から9時45分まで先着順で受け付け、定員は委員会により異なり、途中入・退場はできません。

▼問合せⅡ議事課

施設名	とき	ところ	備考
二子テニスコート	9月6日(土)午前8時40分～	総合体育館 多目的ホール	受付は各抽選会の開始前10分間です。
市民グラウンド・中学校グラウンド(師勝・訓原・西春・白木・天神中学校)夜間照明	9月13日(土)午前8時40分～	総合体育館 大・小会議室	
学校施設(体育館・テニスコート)	9月13日(土)午前9時40分～	総合体育館 大・小会議室	

おたがいさまねっとメール

迷い人の搜索情報、認知症に関する情報、講演会の案内などを配信しています。

多くの人に迷い人の搜索情報を配信することで、正確に早く情報を知っていただくことができ、早期発見につながります。ぜひご登録ください。

以下のメールアドレスに空メールを送信してください。

ninchi.kitanagoya-pta@kaiwork.jp

ninchi.kitanagoya@kaiwork.jpからのメールが受信できるよう設定してください。

QRコードもご利用ください。



▼問合せ 高齢福祉課

8020表彰

▼応募資格 市内在住の80歳以上の方昭和10年4月1日以前生まれ)で、自分の歯を20本以上保っている方(自分の歯は治療していてもかまいません)▼応募方法 市内の歯科医院を10月3日(金)までに受診すると、その結果により医師の推薦が受けられます。※表彰式は11月23日(日)のふれあいフェスタで行います。▼問合せ 保健センター

明るく元気なあいさつ運動

青少年育成会議では、少年補導委員が中心となり、心の交流となるあいさつ運動を実施しています。

市内小・中学校を順番に回りながら、登校してくる児童生徒のみならず、校門や学校周辺の交差点で「おはようございます」「いってらっしゃい」の声掛けを行っています。

9月は、9日に師勝東小学校、11日に西春小学校・西春中学校でありさつ運動があります。朝の明るく元気なあいさつで、さわやかな1日がスタートします。

あいさつや声掛けをすることは、地域における連帯意識が向上し、犯罪を抑止する効果も期待できます。地域のみならず、登下校の児童・生徒へ温かなまなざしを向け、さわやかなあいさつをお願いします。

▼問合せ 家庭支援課

ひとり・家庭内」で悩まないで
むねいもり・ニート相談

悩みや問題を抱えているあなたご家族・保護者の方へ、まずはご相談ください。

▼とき 毎月金曜日午前9時～午後5時▼ところ 青少年センター(東庁舎分館)▼連絡先 家庭支援課

「高齢者・障害者の人権
あんしん相談」強化週間

虐待など、高齢者・障害者の人権にかかわる悩みごと、心配ごとの相談に電話で応じます。

▼とき 9月8日(月)～14日(日)午前8時30分～午後7時(平日)、午前10時～午後5時(土・日)▼連絡先 ☎0570(003)110▼問合せ 名古屋法務局人権擁護部 ☎052(952)8111(内線1475)

男女共同参画を阻害する
権利侵害の相談

▼とき 毎月金曜日午前8時30分～午後5時▼ところ 市民活動推進課(西庁舎)▼相談員 男女共同参画相談委員(弁護士、大学教授)▼問合せ 市民活動推進課 ※予約制

神経系難病専門医の
個別相談

パーキンソン病や脊髄小脳変性症、多系統萎縮症、多発性硬化症、筋萎縮性側索硬化症などの神経系難病で療養されている方やご家族の方を対象に専門医による個別相談を開催します。

▼とき 10月1日(水)午後2時～4時▼ところ 清須保健所(清須市春日老人福祉センター)内相談室▼内容 真野和夫氏(名古屋第一赤十字病院神経内科部長)による個別相談(1人20分程度)▼申込み 前日までに電話で清須保健所健康支援課 ☎052(401)2100へ。



市内の交通事故発生状況

西枇杷島警察署調べ

平成26年	7月	累計
死亡事故	0件	3件
	0人	3人
人身事故	42件	354件
	52人	446人
物損事故	204件	1,275件

人身事故数は死亡事故数を含む。

市内の窃盗犯発生状況

西枇杷島警察署調べ

平成26年	7月	累計
侵入盗	14件	115件
乗物盗	13件	149件
非侵入盗	47件	260件

侵入盗: 空き巣、忍び込み等
乗物盗: 自転車・自動車・オートバイ盗
非侵入盗: 車上ねらい、部品ねらい、ひったくり等

催し

講座

募集

お知らせ

相談

健康ガイド

暮らしの情報

催し

講座

募集

お知らせ

相談

健康ガイド

子どもに関する 電話相談

育児への不安、いじめ、児童虐待など
気軽に相談ください!

子ども・家庭110番

県では、子どもについての悩みを抱えている方のために、電話で相談に応じます。お子さんからの相談にも応じています。▼とき 午前9時～午後5時(年中無休) ▼連絡先 電話相談子ども・家庭110番 ☎052(953)4152

児童虐待相談

「児童虐待では」と思われることがあったら、すぐにご相談ください(休日・夜間対応可)。▼連絡先 県中央児童・障害者相談センター ☎052(961)7250 または市役所家庭支援課 ☎(22)1111

教育相談

いじめや不登校など、学校教育に関する悩みなどの相談に、電話や面接で応じます。

▼とき 火・木・金曜日午前9時～午後4時 ▼ところ 教育支援センター「パレット」(東庁舎分館) ▼連絡先 ☎(24)4152

家庭教育相談

いじめや不登校などの家庭教育上の悩みを持つ児童や生徒、保護者などの相談に電話で応じます。

▼とき 月・金曜日午前9時～午後4時 ▼連絡先 県教育委員会生涯学習課 ☎052(961)0900

子育て相談

子育ての不安や悩みなどの相談に応じます。

保健師・保育士による電話相談
▼とき 月・金曜日午前9時～午後4時 ▼連絡先 ☎(22)5151
保健師・保育士による面接相談(予約制)
▼とき 月・金曜日午前9時～午後4時 ▼連絡先 ☎(22)5151
言語聴覚士による発達相談(予約制)
▼とき 月・金曜日午前10時～午後4時 ▼連絡先 ☎(22)5151

精神障害者と 家族のための相談

精神に障害を有する方の自立と社会参加の促進を目的に、日常生活の支援や困りごとなどについての相談に応じています。また、家族会(れんこん)でも個別支援相談を毎月第4土曜日に行っています。

▼問合せ NPO法人太陽 ☎(25)0631

行政相談

行政相談委員が、行政に関するご意見やご要望などを受け付け、その解決や実現の促進、行政運営の改善などを図っています。

▼とき 9月25日(木)午前9時～11時30分 ▼ところ 文化勤労会館 ▼問合せ 総務課

もの忘れ相談

認知症は早期発見が大切です。早く治療を始めることで、病気の進行を遅らせることもできます。医師が相談に応じます。▼とき 9月25日(木)午後2時～4時 ▼ところ 市役所東庁舎市民相談室 ▼対象 4人(先着順) ▼申込み 9月18日(木)までに電話で地域包括支援センター(高齢福祉課内・東庁舎)へ。

全国一斉 法務局休日相談所

法務局が所掌する業務(登記、筆界特定、人権擁護および供託など)を始め、遺言等の公正証書作成に関する相談や法律相談など、日常生活のさまざまな心配ごとについて、法テラス弁護士、公証人および司法書士などが相談を受けます。

▼とき 10月5日(日)午前10時～午後4時(予約制) ▼ところ 名古屋合同庁舎第1号館11階大会議室 ▼申込み 名古屋法務局民事行政調査官室 ☎052(952)8170へ。

窓口延長

▼西庁舎 毎月第1・3金曜日 ▼東庁舎 毎月第2・4金曜日 午後7時30分まで ▼内容 戸籍・住民票・税金などの証明書発行、印鑑登録、市税などの収納

北名古屋市の人口

8月1日現在		
総人口	83,560人	(+37)
男性	41,996人	(+24)
女性	41,564人	(+13)
世帯数	34,279世帯	(+22)

()内は前月からの増減

相談コーナー



各種相談をご利用ください。詳しくは、各窓口へ。

相談名	とき(祝祭日は除く)	ところ	相談員	問合せ		
家庭・児童相談	月～金曜日 8:30～17:00	家庭支援課 (東庁舎分館)	市の相談員	家庭支援課		
母子自立支援相談	月～金曜日 10:00～16:00	家庭支援課 (東庁舎分館)	市の母子自立支援員			
青少年相談 ※電話での相談可	月～金曜日 9:00～17:00	青少年センター (東庁舎分館)	青少年センター指導員			
心身障害者相談 ※電話での相談可	9月9日(火) 10:00～12:00	市民相談室 (東庁舎)	身体障害者相談員 知的障害者相談員	社会福祉課		
法律相談 (1組につき30分) ※予約制 9月1日(月) から受付開始	9月11日(木)・25日(木) 9:00～12:00	総合福祉センター もえの丘相談室	弁護士	社会福祉協議会本所 ☎(25)8500 ※司法書士相談および 心配ごと相談につい ては、受付期間に予約 が入らなかった場合 は開催しません。		
	9月18日(木)、10月2日(木) 9:00～12:00	社会福祉協議会本所 相談室				
司法書士相談 (1組につき50分) ※予約制	9月16日(火) 13:00～16:00 受付:9月1日(月)～12日(金)	総合福祉センター もえの丘相談室	司法書士			
	10月7日(火) 13:00～16:00 受付:9月1日(月)～30日(火)	社会福祉協議会本所 相談室				
ボランティア相談	9月17日(水) 13:30～15:30	総合福祉センター もえの丘 ボラン ティア専用室	ボランティア活 動実践者、社会福 祉協議会職員			
心配ごと相談 (1組につき50分) ※予約制	9月20日(土) 9:00～12:00 受付:9月1日(月)～16日(火)	社会福祉協議会本所 相談室	社会保険労務士等			
不動産取引の悩みごと相談	9月18日(木) 13:00～16:00	社会福祉協議会本所 相談室	愛知県宅地建物 取引業協会会員			
消費生活相談(消費者トラ ブル・多重債務) ※近隣市町の相談窓口も利 用できます	北名古屋市 毎週水・木曜日 13:30～16:30	ミーティングルーム(東庁舎)	消費生活専門相談員 ※電話での相談可		商工農政課	
	清須市	毎月第1～4火曜日 13:30～16:30	清須市役所本庁舎 相談室		消費生活専門相談員 ※電話での相談可	清須市役所 産業課 ☎052(400)2911
		9月10日(水) 18:00～20:00	清洲市民センター		司法書士	
	豊山町	9月27日(土) 10:00～12:00	清須市役所本庁舎 相談室	消費生活相談員 ※電話での相談可	豊山町役場 都市計画課 ☎(28)2463	
9月17日(水) 13:00～15:00	豊山町役場会議室 3	消費生活相談員 ※電話での相談可	豊山町役場 都市計画課 ☎(28)2463			
求人情報提供職業相談・ 職業紹介	月～金曜日 9:00～17:00	社会福祉協議会本 所地域職業相談室	職業相談員(地域 職業相談室担当)	北名古屋地域職業相 談室 ☎(24)8689		
国民年金相談 ※年金手帳を持参してください	月～金曜日 8:30～17:00	国保医療課 (東・西庁舎)	市職員	国保医療課(東・西庁舎)		
広聴相談(行政一般) ※予約制	月～金曜日 9:00～17:00	会議室等(西庁舎)	市職員	人事秘書課		

催し

講座

募集

お知らせ

相談

健康ガイド

お知らせ

パパママ教室

- と き** 9月21日(日)・22日(月)
午前9時20分～正午(受付:9時10分～)
- ところ** 健康ドーム 健康増進広場
- 内容** 1日目:父親の役割、妊婦体験、沐浴実習、交流会
2日目:分娩の経過と呼吸法、おっぱいの準備、妊娠中の栄養について
- 対象** 10月～12月に出産予定の方と夫
- 持ち物** 母子健康手帳、筆記用具
- 申込み** 9月2日(火)から保健センターへ。

子どもインフルエンザ予防接種費の一部補助

- 対象** 1歳以上～中学3年生の方
- 補助期間** 10月15日(水)～平成27年1月31日(土)
- 補助金額** 接種1回当たり1,000円を補助。1歳～12歳は2回、13歳～中学3年生は1回。
- 実施方法** 市内指定医療機関で接種し、その場で接種費用から1,000円を差し引いた額をお支払いいただけます。市内指定医療機関は、ホームページまたは4月号広報と一緒に入っていた折込みの「平成26年度保健事業日程表」をご覧ください。

BCG集団接種

- と き** 9月30日(火) 午後1時15分～2時
- ところ** 健康ドーム 健康増進広場
- 対象** 生後5か月から8か月未満の方(1歳未満まで可)
- 申込み** 1週間前までに保健センターへ(個別接種の場合は、指定医療機関へ予約してください)。

高齢者インフルエンザ予防接種

- 対象** 65歳以上の方
- 予診票等配布** 10月1日(水)～平成27年1月31日(土)の間に指定医療機関または保健センターで案内書と予診票をお受け取りください。
- 接種期間** 10月15日(水)～平成27年1月31日(土)
※清須市、豊山町の指定医療機関でも接種は可能です。

ヘルスアップ教室

- お手軽ボール運動教室
- と き** 9月9日(火)・23日(火・祝)・30日(火)
午後1時30分～2時30分
- ところ** 健康ドーム
- 定員** 20人(先着順)
- やさしいエアロビクス教室
- と き** 9月11日(木)・18日(木)・25日(木)、
10月2日(木) 午後1時30分～2時30分
- ところ** 健康ドーム
- 定員** 35人(先着順)
- 参加費** 1回につき500円
- ※事前に自分の健康度をチェックする元気測定「かんたんコース」を行っていただけます。
- 申込み** 開催日の1か月前から健康ドーム元気測定室 ☎(23)7006へ。お申込みはご本人様に限りです。

※健康ドームをご利用の際に託児が利用できます。希望する方は、開催日の2日前までに子育て支援室(健康ドーム内) ☎(22)0212へお問い合わせください(第3月曜は休みです)。

問合せ 保健センター

救急病院をご紹介します「救急医療情報センター」☎(81)1133

休日診療

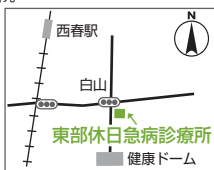
日曜日、祝日に
急病人が出たときは…

内科・小児科

東部休日急病診療所 北名古屋市九之坪白山39
☎(23)0122 受付時間(9:30～11:30/13:00～16:30)

東部休日急病診療所担当医 ※変更になる場合があります

- 9/7(日) 湯浅医院
14(日) 光寿会リハビリテーション病院
15(月) わかばファミリークリニック
21(日) ようてい健康増進クリニック
23(火) 丹羽クリニック
28(日) 安藤クリニック
10/5(日) ようていファミリークリニック



西部休日急病診療所 清須市西枇杷島町花咲84
☎052(503)8277

外科

受付時間 ※(10:00～17:00)

歯科

(9:30～11:30)

と き	外 科	所在地	歯 科	所在地
9/7(日)	杉山医院 ☎(28)1181	豊山町 豊場	フカオ歯科医院 ☎052(400)8762	清須市 土器野
9/14(日)	済衆館病院 ☎(21)0811	北名古屋市 鹿田	おぎた歯科医院 ☎(21)4777	北名古屋市 六ツ師
9/15(月)	びわじま整形外科 ☎052(505)8778	清須市 西枇杷島町	鈴木歯科医院 ☎(23)9903	北名古屋市 沖村
9/21(日)	師勝整形外科 ☎(23)4181	北名古屋市 鹿田	ゴトウ歯科クリニック ☎(25)2133	北名古屋市 久地野
9/23(火)	ハルククリニック ☎(25)8001	北名古屋市 徳重	ふくしま歯科 ☎052(400)9466	清須市 春日
9/28(日)	済衆館病院 ☎(21)0811	北名古屋市 鹿田	さとう歯科医院 ☎(23)8818	北名古屋市 熊之庄
10/5(日)	きよす整形外科 ☎052(400)1188	清須市 一場弓町	加藤歯科医院 ☎052(504)0118	清須市 西枇杷島町

※外科の受付時間は、各医療機関によって異なりますので、あらかじめ電話でお問い合わせください。

母子保健事業

対象となる方で、実施日に水ぼうそうや手足口病など、集団感染しやすい病気がかかっている方やかかっている恐れのある方は、保健センターまでご連絡ください。

名称	実施日	時間	対象・詳細
母子健康手帳発行	9月10日(水)・19日(金)・26日(金)	10:00~10:30 受付9:40~9:55	持ち物: 妊娠届出書、ボールペン 内容: 母子手帳等の使い方や妊娠中の過ごし方などの説明 ※実施日に参加できない方は保健センターへご連絡ください。
4か月児健診	4月21日~5月10日生まれ 9月5日(金) 5月11日~31日生まれ 9月26日(金)	受付12:45~13:30 番号札配布12:30~	対象: 平成26年4月21日~5月31日生まれの子 持ち物: 母子健康手帳、すこやか手帳の4か月児健診問診票、バスタオル、ボールペン 内容: 健診、離乳食の話
10か月児健診	10月21日~11月10日生まれ 9月10日(水) 11月11日~30日生まれ 9月24日(水)	受付12:45~13:30 番号札配布12:30~	対象: 平成25年10月21日~11月30日生まれの子 持ち物: 母子健康手帳、すこやか手帳の10か月児健診問診票、バスタオル 内容: 健診、離乳食の話、歯の話、ブックスタート(絵本の読み聞かせ)
1歳6か月児健診 ※歯を磨いてきてください。	9月2日(火)	受付12:45~13:30 番号札配布12:30~	対象: 平成25年2月11日~28日生まれの子 持ち物: 母子健康手帳、すこやか手帳の1歳6か月児健診問診票、歯ブラシ、タオル 内容: 健診、歯科健診、フッ化物塗布、親子遊び
2歳児むし歯予防教室 ※歯を磨いてきてください。	平成24年8月生まれ 9月4日(木) 平成24年9月生まれ 10月2日(木)	受付9:15~10:00	対象: 平成24年8~9月生まれの子 持ち物: 母子健康手帳、すこやか手帳の2歳児むし歯予防教室問診票、歯ブラシ2本、タオル 内容: むし歯予防の話、歯科健診、染め出し、フッ化物塗布、個別相談
2歳6か月児むし歯予防教室 ※歯を磨いてきてください。	9月18日(木)	受付9:15~10:00	対象: 平成24年3月生まれの子 持ち物: 母子健康手帳、すこやか手帳の2歳6か月児むし歯予防教室問診票、歯ブラシ2本、タオル 内容: むし歯予防の話、歯科健診、染め出し、フッ化物塗布、個別相談
3歳児健診 ※歯を磨いてきてください。	9月25日(木)	受付12:45~13:30 番号札配布12:30~	対象: 平成23年8月21日~9月10日生まれの子 持ち物: 母子健康手帳、すこやか手帳の3歳児健診問診票、視力・聴力検査アンケート、歯ブラシ、タオル 内容: 健診、尿検査、歯科健診、フッ化物塗布 ※視力・聴力の検査は自宅で行ってきてください。 ※当日、会場で尿検査を行います。
育児相談・栄養相談	9月24日(水)	受付9:30~11:00	持ち物: 母子健康手帳 内容: 身体計測、個別相談
母乳相談(予約制)	9月24日(水)	受付9:30~11:00	持ち物: 母子健康手帳
発達相談(予約制)	9月3日(水)・17日(水)・26日(金)	受付9:30~11:00	持ち物: 母子健康手帳

※乳幼児健診・むし歯予防教室は、1時間30分~2時間ほどかかります。

成人保健事業

名称	実施日	時間	対象・詳細
成人健康相談・心の健康相談	9月19日(金)	13:30~15:30	持ち物: 健康手帳、健康診断結果票(お持ちの方のみ) 内容: 健康相談、栄養相談、心の相談、血圧測定、尿検査