

# 広報 北名古屋

KITANAGOYA CITY PUBLIC RELATIONS MAGAZINE SINCE 2006

12月

令和5年

DECEMBER 2023

No.213



市の情報はLINEから







# 年末年始の業務案内

ご迷惑をおかけしますが、ご理解とご協力をお願いします。

業 務・施 設	12月					1月				
	27 水	28 木	29 金	30 土	31 日	1 月	2 火	3 水	4 木	5 金
可燃ごみ・プラスチック製容器包装収集					休	休	休	休		
不燃ごみ収集			休	休	休	休	休	休		
資源回収	1月のみ、次の一部地区の回収日を変更します。 <b>第1・3月曜日の地区 → 第2・3月曜日(1月8日・15日)</b> <b>第1・3火曜日の地区 → 第2・3火曜日(1月9日・16日)</b> <b>第1・3水曜日の地区 → 第2・3水曜日(1月10日・17日)</b> <b>第1・3木曜日の地区 → 第2・3木曜日(1月11日・18日)</b> ※弥勒寺地区の1月10日(水)の回収は、古紙・古布のみとなり、びん・缶の回収はありません。									
常設資源集積所(東・西・南)		※	休	休	休	休	休	休	※	
※12月28日(木)午後4時から1月4日(木)午前9時まで閉鎖 ※西集積所は1月6日(土)、はたちのつどい開催のため終日閉鎖										
◆粗大ごみ 年内の受付最終日は12月8日(金)です。来年収集分の受付再開は1月4日(木)からです。										
し尿のくみ取り・浄化槽の清掃				休	休	休	休	休	休	
きたバス			休	休	休	休	休	休		
放置自転車などの返還業務			休	休	休	休	休	休		
◆し尿のくみ取り (株)アイホク ☎0587(66)2112 輪栄工業(株) ☎(23)0300 ※地域によって業者が異なります。										
◆きたバス、放置自転車の返還業務 防災交通課										
市役所(東・西庁舎、東庁舎分館)			休	休	休	休	休	休		
コンビニ交付(住民票の写し、印鑑登録証明書など)										
コミュニティーセンター(西庁舎)		休	休	休	休	休	休	休	休	
◆戸籍の届出の取り扱い お休みの期間でも、出生、死亡、婚姻などの戸籍の届出は西庁舎宿直室で24時間受け付けます。										
保健センター			休	休	休	休	休	休		
健康ドーム		休	休	休	休	休	休	休	休	
健康ドーム子育て支援センター		休	休	休	休	休	休	休	休	
児童センターきらり			休	休	休	休	休	休		
児童館			休	休	休	休	休	休		
児童クラブ			休	休	休	休	休	休		
東・西・南・北子育て支援センター			休	休	休	休	休	休		
ファミリー・サポート・センター			休	休	休	休	休	休		
社会福祉協議会			休	休	休	休	休	休		
総合福祉センターもえの丘			休	休	休	休	休	休		
回想法センター・旧加藤家住宅		休	休	休	休	休	休	休	休	
しあわせの家			休	休	休	休	休	休		
ふれあいの家			休	休	休	休	休	休		
憩いの家さかえ荘			休	休	休	休	休	休		
憩いの家さくら荘			休	休	休	休	休	休		
憩いの家ふたば荘			休	休	休	休	休	休		
教育支援センター「パレット」		休	休	休	休	休	休	休	休	
名古屋芸術大学アートスクエア(文化勤労会館)		休	休	休	休	休	休	休	休	
図書館、歴史民俗資料館		休	休	休	休	休	休	休	休	
総合体育館、総合運動広場		休	休	休	休	休	休	休	休	

※新型コロナウイルス感染症拡大の影響により、変更となる場合がございますので、ご了承ください。

## Contents 今月の内容

### トピックス

- 3 年末年始の業務案内
- 4~6 特集「心のバリアフリー」に取り組もう
- 7 人権週間/パブリックコメントを実施します
- 8~9 お知らせします~市の家計簿~
- 10 市表彰式/愛知県市町村対抗駅伝競走大会
- 11 2023 後期生涯学習講座
- 12 令和5年度市民説明会/家屋の改修工事に伴う固定資産税の減額
- 13 共創のまちづくり拠点整備ワークショップ/  
新入学生用品費を入学前に支給します
- 14 ダンボールコンポスト × 緑のカーテン=SDGs / 12月の納税
- 15 環境課体験しました/市のごみ量/いきもの紹介
- 16~17 **今月のカレンダー**  
来月の予定/今月の納税・納付など/休日診療/  
公共施設などの連絡先
- 18 母子保健事業・成人保健事業/  
子ども・子育て・教育に関する相談
- 19 子育て支援センター子育て情報/子育てひろば
- 20 ほうかつだより/エンジョイ回想法
- 21 図書館 × 昭和日常博物館 Selection・Column
- 暮らしの情報**
- 22~28 催し/講座/募集/お知らせ/障害者・福祉に関する相談/  
暮らし・仕事・まちづくり・行政に関する相談
- 29 ふおとれば Photo×Report
- 30 食改さんのおすすめレシピ/公共施設利用抽選会/  
市内の交通事故・窃盗犯発生状況/編集後記
- 31 市民記者レポート「ハンズ」

### ハザードマップを確認しよう



市ホームページ「防災マップ」の内水・洪水・地震のハザードマップはこちらから。

### 災害情報がメールで届く



登録すると、市から防災・気象・地震などの情報が配信されます。

### LINEでつながろう



友だち追加すると、市から随時、大切な情報をお届け。

### スマホで「広報北名古屋」



まずはアプリをダウンロード!

### 今月の表紙



雲一つない秋晴れの中、笑顔でポテトをほおぼる子供を見つめるお父さんお母さんがとても印象的でした。家族で出かけられるイベントがどんどん増えてきましたね。

### 市の人口・世帯数 11月1日現在

総人口 86,209人 (+80)  
 男性 43,154人 (+48)  
 女性 43,055人 (+32)  
 世帯数 38,420世帯 (+103)  
 ( )内は前月からの増減

### 市役所の業務案内

**開庁時間**  
午前8時30分~午後5時15分  
**閉庁日**  
土、日、祝・休日、  
 年末年始(12月29日~1月3日)  
**窓口延長** 午後7時30分まで  
**第1・3金曜日**:西庁舎 ①②  
**第2・4金曜日**:東庁舎 ①のみ  
**内 容**: ①戸籍・住民票などの証明発行、印鑑登録②所得・納税などの証明発行、市税などの収納

### マークについて

**時** とき **所** ところ **内** 内容  
**対** 対象 **定** 定員  
**¥** 参加費・入場料・利用料  
 (マークなしは無料)  
**持** 持ち物 **申** 申込み **問** 問合せ  
**☎** 電話(市外局番なしは0568)  
**✉** メール **HP** ホームページ  
**西** 西庁舎 **東** 東庁舎

# みんなちがってみんないい

いろいろな人に、それぞれの大切なことを聞いてみました

## 大切な挨拶

うちの子はお話が得意ではありませんが、特別支援学校では挨拶をするのが日常で、挨拶の習慣が身についています。人と話す事が好きなので、今でも道で会う人に自分から挨拶をしています。相手から挨拶が返ってこない困ってしまうこともあります。挨拶を返してくれた時はとても嬉しそうです。

北名古屋市手をつなぐ育成会 会員より

## 笑顔は宝

当協会の行事の際、障害をもつ子どもがマイクを持って歌いはじめました。それはとても個性的な歌で、笑顔で楽しく歌っているのです。子どもの笑顔は、歌っている子から他の子ども達へ、子ども達から親達へ、そして参加者全員に広がりました。それは素敵な光景で、私は「子ども達の笑顔は宝だ」と心に刻みました。今も、みなさんの笑顔が広がるよう活動しています。

北名古屋市心身障害者福祉協会 会長より



## 新たな世界

うちの子は人の話を理解したり、他人の心を察する事が苦手です。苦手な事が多い中、何か一つのことを続けて欲しくて水泳を始めました。初めはうまくいかない事が多々ありましたが、コツコツ練習を積み重ね、ついに国体の県代表に選ばれました。

息子は私たち家族に新たな世界を見せてくれました。ぜひパラスポーツの応援をお願いいたします。

北名古屋市 愛知県代表選手の両親より

## ボランティアは「おたがいさま」

女優の故宮城まり子さんが設立した「ねむの木学園」の見学で感銘を受け、また、東海豪雨で被災した経験を機に、何十年と地域でボランティアを続けています。私にとってボランティアとは生活の一部であり、支えるも支えられるでもない『おたがいさま』であると思っています。

北名古屋市ボランティア連絡協議会 会員より



# 毎年12月3日～9日は「障害者週間」 心のバリアフリーに取り組もう

問合せ 社会福祉課

「障害者週間」は、広く障害者の福祉についての関心と理解を深めることを目的としています。誰もが共に支えあう共生社会を目指しましょう。

障害の有無にかかわらず、どんな立場でも、安心して自分らしく生活するために、一人ひとりが多様な人のことを思いやる「心のバリアフリー」を広げましょう。

## ●バリア（障壁）とは？

私たちの暮らす社会には多様な人々がいます。人種、国籍、年齢、性別、そして障害の有無など、十人十色の個性があり、それぞれの価値観、生き方があります。その中で多数を占める人に合わせてしまい、少数の人たちが感じている不便さや困難さをバリアといいます。

## ●心のバリアフリーとは？

障害がある人に対する無関心や誤解など、意識上のバリアを無くすことです。さまざまな心身の特性や、考え方を持つすべての人が、相互に理解を深めようとコミュニケーションをとり、支えあうことを目指します。

## バリアを取り除くための第一歩は「気づくこと」

社会には障害を有するだけでなく、年齢とともに見ることや聞くこと、伝えることが困難になる人もいます。また、体調の変化で移動が困難になったり、表示やアナウンスでは情報を入手できない人もいます。



私たちができるはじめの一歩は、社会のバリアによって周囲の人にどんな困りごとがあるのか、気づくことです。「手伝いましょうか？」と声をかけてみたり、いろいろな意見を聴いたり、違った視点・考え方をすることで、多様な価値観や生き方を尊重する機会となります。心身の特性や考え方、得意・不得意が異なるからこそ、互いに助け合うことができるのです。

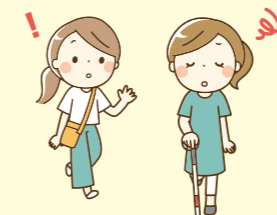


## 「心のバリアフリー」に取り組もう

相手の身になって考え、行動を起こしてみよう。今、私たちができることから始めましょう。

### ●気づくこと

困っているかどうか様子を見ましょう。



### ●声をかけよう

困っている様子ときは、穏やかに「何か手伝いましょうか？」と声をかけましょう。



### ●視覚障害者誘導用ブロックに注意しよう

上に物を置いたり、道をふさがないようにしよう。



### ●盲導犬、聴導犬、介助犬は見守ろう。

犬に声をかけたり触ったりすると混乱し、役割を果たせなくなることがあります。危険な時は飼い主に声掛けが必要です。





# 12月4日～10日は「人権週間」

問合せ 社会福祉課

「世界人権宣言」は、昭和23年12月10日に国連で採択されましたが、これを記念して国連は、12月10日を「人権デー」と定め、すべての加盟国に対し、人権擁護活動を推進するための各種行事を実施するよう要請しています。わが国では、「人権デー」を最終日とする1週間を「人権週間」と定め、全国的な啓発活動を展開しています。

本市においては、人権擁護委員が駅前街頭啓発など、さまざまな活動を実施します。人権擁護委員はあなたの身近な相談相手です。生活の中で困っていることはありませんか？体罰やいじめ、職場でのセクハラ、DVなどでお悩みの方、一人で悩まず担当地区の人権擁護委員に相談してください。市では、10人の人権擁護委員が相談に応じています。詳細は社会福祉課までお問い合わせください。



## パブリックコメントを実施します みなさんのご意見やご提案をお寄せください

### 第9期介護保険事業計画・高齢者福祉計画

介護保険事業の円滑な実施および総合的な高齢者福祉施策の推進のため、第9期介護保険事業計画・高齢者福祉計画の案がまとまりました。市民のみなさんから意見や提案を募集するため、パブリックコメント(意見公募手続き)を実施します。

**と き** 12月14日(木)～令和6年1月12日(金)午前8時30分～午後5時15分(市役所閉庁日は除く)

**ところ** 市役所情報コーナー(東西1階)、高齢福祉課(東)  
※市ホームページでもご覧いただけます。

**問合せ** 高齢福祉課

### 北名古屋市障害者計画・第7期障害福祉計画・第3期障害児福祉計画

障害者施策全般に関する基本的な指針や障害福祉サービス等の見込量とその確保に関する目標を定めた計画を策定しています。市民のみなさんから意見や提案を募集するため、パブリックコメント(意見公募手続き)を実施します。

**と き** 12月7日(木)～令和6年1月5日(金)午前8時30分～午後5時15分(市役所閉庁日は除く)

**ところ** 市役所情報コーナー(東西1階)、社会福祉課(西)  
※市ホームページでもご覧いただけます。

**問合せ** 社会福祉課

## 市内ではさまざまな団体が活躍しています

### 北名古屋市心身障害者福祉協会

孤立しがちな障害者の相互交流や親睦を図ることで、情報交換の場を提供したり、障害者の自立と社会参加を促したりするなど、さまざまな活動を展開しています。

#### 「心身障害者福祉協会作品展」

12月8日(金)まで市役所西庁舎ロビーにて開催中。今回は、会員の作品と共に、どなたでも参加できる「当日参加型」の作品も展示します。ぜひご覧ください。  
(閉庁日を除く 午前9時～午後5時 最終日は午後3時まで)

### 西春日井聴覚障害者協会

耳が聞こえない・聞こえにくい人にかぎらず、すべての人が手話に興味をもち、日常生活の中で使えるようになれば、コミュニケーションの輪は大きく広がります。令和6年度も市内で手話奉仕員養成講座を予定しています。ぜひご参加ください。

### 西春日井地域「福祉の店」

西春日井地域の障害者施設で作った手芸品、花や野菜の苗、陶芸作品、クッキーなどを毎月「福祉の店」で販売しています。12月は下記日程で開催します。

**と き** 12月14日(木)～18日(月)午前10時～午後4時

**ところ** エアポートウォーク名古屋

**問合せ** 尾張中部福祉の杜☎(22)1123

## その他いろいろな取組み

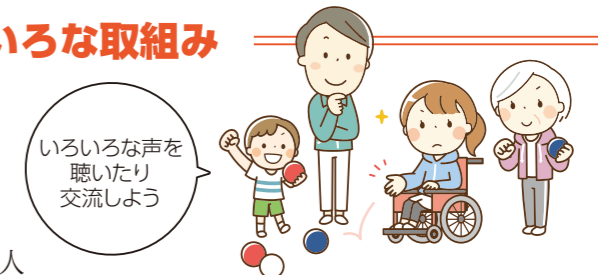
- パラスポーツを応援しよう
- ボランティアに参加しよう
- 見た目にはわからない特徴や大変さがあることを意識しよう

生まれながらに身体と心の性が一致していない人

(トランスジェンダー)や腹部に人工肛門・人工膀胱のある人(オストメイト)など。また、発達障害などのある人は大声で注意されるとパニック状態になることもありますので、穏やかに話しましょう。それでも困っている様子であれば、一人で対処せず、周囲の人の協力を得ましょう。

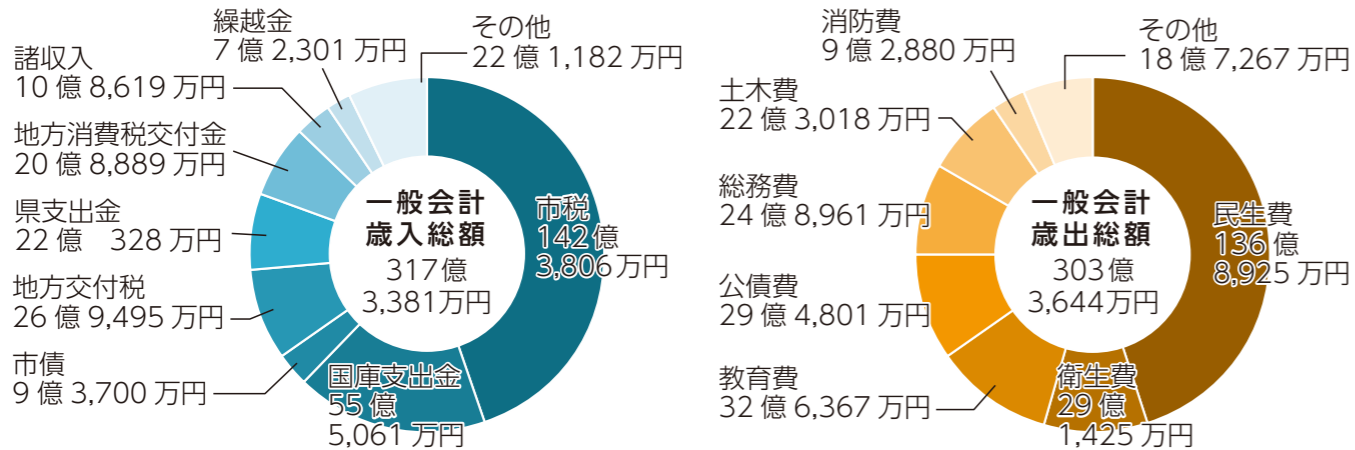
自分でやりたい人や自分でできる人は、支援を断ることもあります。  
相手の気持ちを尊重しましょう。

**一人ひとりが心のバリアフリーを実践して、  
バリアのない北名古屋市をつくっていきましょう**



## 令和4年度決算状況

令和4年度の一般会計は、歳入額が317億3,381万円、歳出額が303億3,644万円で、翌年度に繰り越す財源2億1,497万円を除いた額は11億8,240万円の黒字決算となりました。歳入では市税収入が最も多く、全体の44.9%を占めています。歳出では、高齢者や子どもなどへの福祉施策に係る経費の民生費が全体の45.1%を占めています。



会計名称/区分	歳入(収入)	歳出(支出)
一般会計	317億 3,381万円	303億 3,644万円
特別会計		
土地取得	1,393万円	1,393万円
国民健康保険	70億 2,610万円	70億 4,126万円
後期高齢者医療	13億 4,820万円	13億 4,234万円
介護保険	55億 3,010万円	54億 3,541万円
北名古屋沖村西部土地区画整理事業	9億 7,482万円	5億 5,905万円
下水道事業会計		
収益的	14億 5,438万円	13億 7,857万円
資本的	14億 6,042万円	18億 150万円

健全化判断比率	令和4年度	令和3年度
実質赤字比率	-	-
連結実質赤字比率	-	-
実質公債費比率	5.7%	5.8%
将来負担比率	5.5%	17.6%

	令和4年度	令和3年度
下水道事業会計	-	-
北名古屋沖村西部土地区画整理事業特別会計	-	-

区分	令和3年度末現在高	借入額	償還額	令和4年度末現在高
一般会計				
総務債	35億 2,841万円	-	3億 6,208万円	31億 6,633万円
民生債	20億 8,473万円	-	2億 1,488万円	18億 6,985万円
農林水産債	4,522万円	-	319万円	4,203万円
土木債	48億 9,877万円	2億 1,780万円	3億 9,579万円	47億 2,078万円
消防債	1億 2,703万円	-	1,690万円	1億 1,013万円
教育債	73億 4,048万円	2億 2,590万円	7億 4,235万円	68億 2,403万円
臨時財政対策債	122億 2,054万円	4億 9,330万円	10億 4,850万円	116億 6,534万円
減税補てん債	1億 2,414万円	-	4,506万円	7,908万円
減収補てん債	4億 8,282万円	-	4,245万円	4億 4,037万円
土地取得特別会計	6,861万円	-	1,367万円	5,494万円
北名古屋沖村西部土地区画整理事業特別会計	7億 9,650万円	1億 9,000万円	-	9億 8,650万円
下水道事業会計	138億 6,710万円	7億 2,210万円	4億 8,681万円	141億 239万円
合計	455億 8,435万円	18億 4,910万円	33億 7,168万円	440億 6,177万円

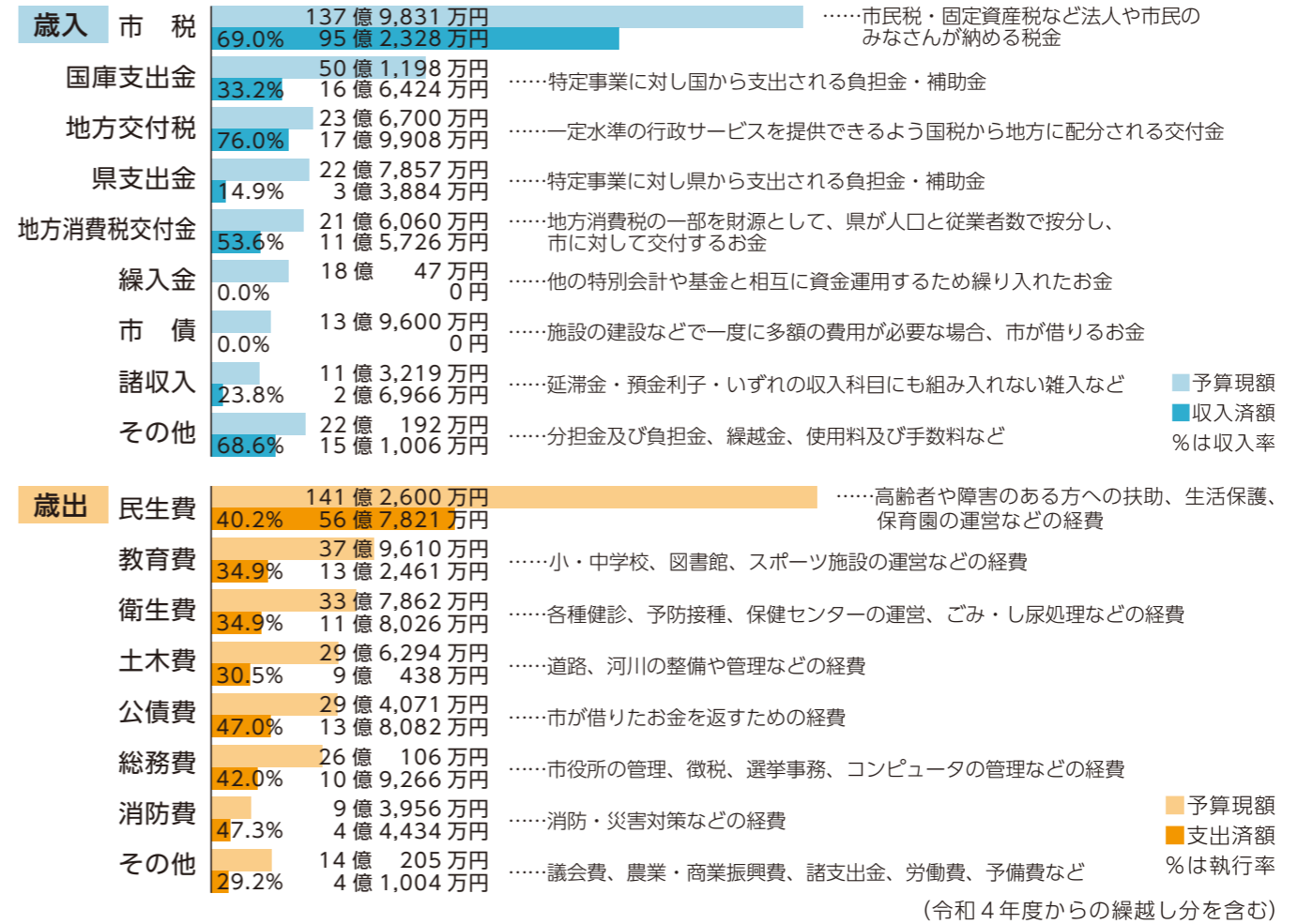
区分	基金の内容	令和3年度末現在高	取崩額	積立額※	令和4年度末現在高
財政調整基金	年度間の財源の不均衡を調整	23億 9,673万円	4億 3,317万円	9億 7,150万円	29億 3,506万円
減債基金	市が借りたお金の元利償還に活用	5億 217万円	5,000万円	2億 8,122万円	7億 3,339万円
特定目的基金	公共施設建設整備、駅および駅周辺整備など	28億 3,386万円	1億 8万円	8億 1,714万円	35億 5,092万円
特別会計基金	介護給付準備基金	8億 2,634万円	1億 604万円	1億 145万円	8億 2,175万円
合計		65億 5,910万円	6億 8,929万円	21億 7,131万円	80億 4,112万円

一般会計における市民1人あたりの状況 令和5年3月31日現在の人口 86,181人で計算  
 市税負担 市民税・固定資産税など…165,211円 歳出…352,008円

## お知らせします～市の家計簿～

市民のみなさんに市財政への理解と関心を深めていただくため、年2回財政状況を公表しています。令和5年度上半期(令和5年4月1日～9月30日)の予算の執行状況です。 **問合せ** 財政課

### 令和5年度一般会計予算執行状況



### 市債および市有財産の状況

	令和5年4月1日現在	令和5年4月～令和5年9月増減	令和5年9月30日現在
市債	440億 6,178万円	△17億 3,067万円	423億 3,111万円
基金	80億 4,112万円	△10億 7,436万円	69億 6,676万円
建物	198,605.95㎡	△1,979.14㎡	196,626.81㎡
土地	481,988.46㎡	911.00㎡	482,899.46㎡

### 令和5年度特別会計・企業会計予算執行状況

	予算現額	収入済額	支出済額
土地取得特別会計	1,400万円	0円	697万円
国民健康保険特別会計	74億 3,860万円	25億 5,974万円	26億 4,542万円
後期高齢者医療特別会計	14億 3,087万円	4億 8,181万円	2億 9,978万円
介護保険特別会計	57億 2,840万円	22億 7,663万円	23億 4,390万円
北名古屋沖村西部土地区画整理事業特別会計	11億 3,717万円	4億 1,651万円	1億 5,099万円
下水道事業会計	収益的	収入	15億 8,275万円
		支出	14億 9,251万円
	資本的	収入	19億 2,310万円
		支出	23億 4,544万円

(令和4年度からの繰越し分を含む)



## 2023後期 生涯学習講座

申込期限 12月19日(火)

### ①受講資格

市内在住・在勤・在学の15歳以上(中学生は除く)の方(親子講座は祖父母も可)

### ②申込み方法

◆インターネットで申込み

右の二次元コードを読み取り入力フォームに沿ってお申し込みください。



※以下のアドレスからのメールを受信できるようにしてください。

shogai@city.kitanagoya.lg.jp

◆窓口でお申込み

東庁舎2階の生涯学習課に来庁のうえ、申込書にご記入ください※返信通知のために84円切手をご持参ください。

### ③申込結果

12月27日(水)までに「通知文」または「メール」を送ります(定員超過の場合は抽選)。1月になっても届かない場合は、生涯学習課までご連絡ください。

### ④注意事項

- (1)定員の過半数に満たないなどの理由により、講座を中止する場合があります。
- (2)日程および講座内容は、都合により変更する場合があります。
- (3)親子講座以外は、お子さんと一緒に受講はできません。

問合せ 生涯学習課

### ①学芸員による MUSEUM“モノ”語り

街の学芸員がそれぞれのミュージアムの特徴的、個性的なコレクションの魅力を語り、つなぐ、リレー講座。

■会場 図書館 視聴覚室

■定員 20人 ■受講料(3回分) 400円

■日程 全3回/午後1時30分~3時

日程	講師 題名
1月13日(土)	北名古屋市歴史民俗資料館 館長 伊藤明良 昭和と古代エジプトをつなぐモノ語り
1月20日(土)	小牧市教育委員会 小牧山課 学芸員 田中芳樹 史跡小牧山の発掘調査と整備そして展示
1月27日(土)	名古屋市教育委員会 文化財保護室 学芸員 山田暁 志駄味古墳群と発展と盛衰について

### ②シニアの暮らしを安心に・賢く ~ well being よりよく暮らしましょう~

備えあれば憂いなし、シニア世代の悩みであるお金やデジタルのしまい方について専門家から学び、日々の暮らしの中での悩みを解消し、より心地よく暮らしましょう。



■会場 名古屋芸術大学アートスクエア 研修室

■定員 20人 ■受講料(3回分) 800円

■日程 (全3回/午後1時30分~3時)

日程	講師 題名
2月6日(火)	税理士 宮田隆司 お金の終い方
2月13日(火)	生前整理アドバイザー 杉千郷 人生のお片付けについて
2月20日(火)	一般社団法人 ウーマンキッズラボ 代表理事 向田邦江 デジタル・情報の整理について

### ★親子でSDGs講座!

### ③マイクロプラスチックで オリジナルアクセサリーを作ろう!

マイクロプラスチックって何だろう?北名古屋市南部を流れる新川の下流に位置する藤前干潟の土の中からマイクロプラスチックを見つけ、オリジナルアクセサリーを作成しよう!



■講師 名古屋市環境科学調査センター 研究員

■会場 コミュニティーセンター ホール

■対象 小学生と保護者 ■定員 10組20人

■参加料 300円(1組)

■日程 2月17日(土)午前9時30分~11時30分

### ④ライフプラン・マネープランの必要性

資産運用は何をするのか、資産形成のために必要な内容を解説し、今後のマネープランを一緒に考えましょう。



■講師 金融・証券インストラクター 谷上美保子

■会場 コミュニティーセンター ホール

■定員 20人 ■受講料 無料

■日程 2月18日(日)午前10時~正午

## 市の功労者の方々に表彰状を贈呈

各分野で行政の発展にご尽力いただいた方の功績をたたえ、11月1日(水)に表彰式が行われました。

### 功績者表彰

杉野 祐敬様 多年にわたる商工会運営を通じ、地域の活性化に貢献されました。

武市 昕和恵様 多年にわたる保護司の活動を通じ、社会福祉に貢献されました。

兼松 富美子様 多年にわたる民生委員の活動を通じ、社会福祉に貢献されました。

大野 義純様 多年にわたる子ども・子育て会議や社会教育委員会などの活動を通じ、福祉および教育分野に貢献されました。

末澤 實様 多年にわたる校医などの活動を通じ、保健行政に貢献されました。 問合せ 人事秘書課



左から、杉野祐敬様、武市昕和恵様、兼松富美子様、大野義純様 ※末澤實様は欠席



## 愛知万博メモリアル

# 第16回 愛知県市町村対抗駅伝競走大会

問合せ スポーツ課

県内市町村54チームが参加し、愛・地球博記念公園で開催される「第16回愛知県市町村対抗駅伝競走大会」の北名古屋市代表選手が決まりました。

この大会は、愛知万博の理念を次世代に受け継ぐことをはじめ、各市町村の交流やスポーツの振興などを目的として、平成18年から行われています。

全9区間のタスキをつなぐ北名古屋市代表選手は次のとおりです。みなさんぜひ、力走する選手たちを応援しましょう!

とき 12月2日(土)午後0時30分スタート(雨天決行) ところ 愛・地球博記念公園内周回コース

※大会の様子は、東海テレビで中継する予定です。

区間	種別	選手氏名(五十音順・敬称略)	
第1区	中学生女子	赤塚 露奈	鈴木 咲純
第2区	ジュニア男子	鷲見 龍之介	堀田 睦斗
第3区	小学生男子	柴田 稜雲	堀場 夢有
第4区	中学生男子	田中 亮雅	村上 駿平
第5区	小学生女子	北岡 ひまわり	鷲見 華怜
第6区	一般女子	高橋 香流	深水 梨保
第7区	ジュニア女子	田中 柚良	長瀬 和来
第8区	40歳以上	太田 啓史郎	田川 賢二
第9区	一般男子	大河内 雄登	谷口 空波



▲北名古屋市代表チームのみなさん

監督: 田中政博(スポーツ推進委員)

コーチ: 永津亮河(スポーツ推進委員) コーチ: 日比野幸洋(元代表選手)



# 9月21日 市民活動センター中間おひろめ会&家具を考えようを開催しました

問合せ 総務課

今回はなんと、市長が登場し、最後まで参加！  
 中間おひろめ会では施設設計の現状について、ウォークスルー動画を用いて市民活動センターのイメージを披露しました。  
 また、センターにはどのような家具や備品が必要なのか、みなさんのアイデアやイメージを図に落とし込みました。



みなさんの意見がカタチになって少しずつできあがっていく、市民活動センター。回を重ねるごとに、イメージや期待がどんどん膨らみます！  
 まだまだワークショップは続きますのでみなさんのご参加をお待ちしています。(次回 12月5日(火)開催)



(愛知県の「元気なあいちの市町村づくり補助金」を活用)

# 令和5年度 市民説明会を開催しました

問合せ 企画情報課

令和5年度市民説明会を以下のとおり開催しました。たくさんのご参加ありがとうございました。  
 説明会では、市長が行財政改革実行プランの進捗状況を報告し、みなさんからのご意見・ご質問にお答えしました。

- 【主な説明項目】
- ・組織体制の見直しと東西庁舎の配置替え
  - ・共創のまちづくり拠点の整備
  - ・学校プールの今後のあり方の検討

	第1回	第2回
とき	10月27日(金) 午後7時～	10月28日(土) 午前10時～
ところ	総合体育館 多目的ホール	名古屋芸術大学アート スクエア 小ホール
参加者	158人	93人

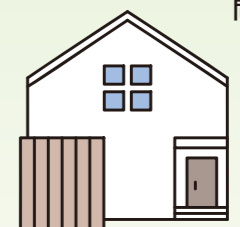
当日の様子については、市のホームページにて動画配信を行います。また、いただいたご意見に対する市の考え方などについても、あわせて公開しています。



# 家屋の改修工事に伴う固定資産税の減額

問合せ 税務課

家屋の改修工事を行った場合、次のとおり固定資産税(都市計画税は含みません)が減額されます。いずれの場合も、改修工事が完了した日から3か月以内に必要書類を添付し申告してください。詳細は、市ホームページをご覧ください。税務課にお問い合わせください。



## ●耐震改修工事を行った住宅

所定の要件を満たす場合、居住部分(床面積が1戸当たり120㎡まで)にかかる翌年度分の固定資産税の2分の1(長期優良住宅の認定を受けて耐震改修工事を行った場合は3分の2)を減額します。

## ●省エネ改修工事を行った住宅

所定の要件を満たす場合、居住部分(床面積が1戸当たり120㎡まで)にかかる翌年度分の固定資産税の3分の1(長期優良住宅の認定を受けて省エネ改修工事を行った場合は3分の2)を減額します。

## ●バリアフリー改修工事を行った住宅

所定の要件を満たす場合、居住部分(床面積が1戸当たり100㎡まで)にかかる翌年度分の固定資産税の3分の1を減額します。

省エネ改修工事とバリアフリー改修工事の減額は、同時適用することができますが、耐震改修工事とその他の改修工事の減額は、同時適用できません。

# 就学援助 新入学学用品費を入学前に支給します

問合せ 学校教育課

令和6年4月に市内の小・中学校に入学予定のお子さんがあるご家庭で、就学のために経済的な援助を必要とする保護者の方に対し、新入学学用品(ランドセルや制服などの学用品)を購入する際の費用の一部を入学前に支給します。

## 対象

- 令和6年度に市内の小・中学校に入学予定のお子さんの保護者の方で、次のいずれかの要件に該当する世帯
- 生活保護法に基づく保護の停止または廃止
  - 児童扶養手当の受給
  - 市民税の非課税・減免
  - 国民年金の掛金の全額免除
  - 国民健康保険税の減免
  - その他経済的に困窮していると教育委員会が認めたもの
- ※令和5年中に収入などが激減し経済的に困りの方は、現在の収入状況に基づいて審査します。申請前に学校教育課へお問い合わせください。

申請書配布場所 市ホームページ、学校教育課

## 申請方法

- 新小学校1年生  
12月28日(木)までに、学校教育課に申請してください。
- 新中学校1年生  
12月28日(木)までに、在学する小学校、または学校教育課に申請してください(現在、市内小学校に在籍する小学6年生で就学援助の認定を受けている方は、申請の必要はありません)。



支給日 3月上旬予定



## 環境課体験しました！

問合せ 環境課

師勝中学校から2人の生徒が  
環境課に職場体験に来てくれました！  
今回は2人が学んだ中で、みなさんにも  
伝えたいことをまとめてくれたので紹介します



文章と絵を  
私たちが  
担当しました

### 意外と知らないガラスリサイクル

みなさんはびんを出す際、正しく“分別”ができていますか？  
耐熱ガラスや陶磁器が資源に間違えて出されることがありますが・・・  
それらは“不燃ごみ”に出さなくてはなりません！



### なぜ??

使い終わったガラスびんはカレットというガラス  
びんを細かくしたガラスチップになり、ガラスび  
んを作る際に使われるけい砂の代わりになります。  
しかし！カレットに耐熱ガラスや陶磁器が混ざっ  
てしまうと・・・



新しく作ったガラスびん  
にひびが入ったり、割れ  
てしまったりします！

**このように再生できるものも無駄になってしまうので、  
資源は正しく分別して出してください！**

## ダンボールコンポスト × 緑のカーテン=SDGs!

問合せ 環境課

環境課で実験している「ダンボールコンポスト」のたい肥を使って、緑のカーテンを育ててみました。

結果はこちら！



▲たい肥入り：  
一月半でこの成長！

▲たい肥なし：  
一月半だとまだまだ...



生ごみが緑のカーテンに還って、元気なゴーヤ  
を实らせてくれました。ダンボールコンポスト  
のたい肥で、家庭菜園ができます！自給自足の  
循環サイクルをダンボールコンポストで手に入  
れませんか？



緑のカーテンに  
ついてはこちら



ダンボールコンポストに  
ついてはこちら

### ～令和5年10月分のごみ量～

可燃ごみ	1,318,790kg	(14,600kg)
不燃・粗大ごみ	74,680kg	(-4,680kg)
1人1日当たり のごみ量※	521g	(3g)
ごみ処理経費	27,869,400円	(198,400円)

※総ごみ量(可燃・不燃・粗大)÷人口÷その月の日数で算出  
( )内は前年同月からの増減

### ～令和5年度累計～

総ごみ量	9,364,200kg	(-434,440kg)
1人1日当たり のごみ量※	508g	(-23g)
ごみ処理経費	187,284,000円	(-8,688,800円)

※総ごみ量(可燃・不燃・粗大)÷人口÷該当月までの日数で算出  
( )内は前年との増減

### 環境課からごみ減量のワンポイント

大掃除で出てきたもの、本当にいらない？まだ使える  
ものもあるはず!! 新しい物を買うのはお金も資  
源ももったいない!!

## 北名古屋 いきもの紹介

カラスは知能があり、人間の出すごみを  
あさり、生ごみを食べ生きています。カ  
ラスが多い理由は、「ごはんである生ごみが多  
いから?」とも考えてしまいます。生ごみ  
を減らす取組みが、ごみの散乱を防ぐこと  
につながります。



## 納税・納付のお知らせ

問合せ 収納課

納期限 **12月25日(月)**

- 固定資産税・都市計画税 第3期
- 国民健康保険税 第6期
- 介護保険料 第5期
- 後期高齢者医療保険料 第6期

### 【納付方法・納付場所】

- 市役所(裏) ○納付書に記載されている金融機関
- コンビニエンスストア ○スマートフォン決済アプリ
- 口座振替：指定口座から口座振替日に引落し

※事前に金融機関へ申請が必要です。



納付方法  
および  
納付場所



スマートフォン  
決済アプリでの  
納付



口座振替での  
納付

※詳細は市のホームページなどでご確認ください。  
※スマートフォン決済の利用条件、操作方法など  
については、各事業者にお問い合わせください。

### ～納期内納付をお願いします～

税金は、納税者のみなさんが定められた期限  
(納期限)までに、自主的に納めていただくも  
のです。納期内納付にご協力ください。

固定資産税・都市計画税、軽自動車税(種別  
割)については、令和5年度よりeL-QRを利用  
して納付ができるようになりました。



eL-QRを利用  
した納付について



日	月	火	水
<b>マイナンバーカード日曜臨時交付窓口</b> 問合せ 市民課 と き 12月10日 午前9時～正午 1月14日 午前9時～正午 対 象 マイナンバーカード交付通知書・電子証明書発行通知書(はがき)が届いた方		<b>北名古屋市消防団年末夜警</b> 問合せ 防災交通課 消防団では、年末年始の火災予防を呼びかける年末夜警を行います。 と き 12月27日(水)～29日(金)の各日午後7時30分～ 内 容 消防車による年末夜警特別警戒広報	
<b>3</b> ★もえの丘青空市場→P.22 ★北名古屋市吹奏楽団 WinterConcert→P.22 ▲パパママ教室→①P.24 ※12/4も開催	<b>4</b>	<b>5</b> ★共創のまちづくり拠点整備ワークショップ→①P.9	<b>6</b> ★赤ちゃんタイム→P.19 ▲サロンボランティア研修会→①P.23
<b>10</b> マイナンバーカード日曜臨時交付窓口開設	<b>11</b> ★くつろぎホーム→P.20	<b>12</b> ▲人生会議はじめてみませんか→①P.24	<b>13</b> ▲子どもランニング教室→①P.12 ※12/27・1/10・24・2/7・21・3/13・27も開催
<b>17</b> ★市民囲碁大会→①P.22	<b>18</b> ■市商工会の税無料相談→①P.28	<b>19</b> ■成年後見無料相談→P.28	<b>20</b> ★はじめましての会→P.19 ■適性検査・なごサポ→P.28 ※1/17も開催
<b>24</b> マイナンバーカード申請サポート→P.26 ★西春青少年少女合唱団クリスマスコンサート→P.22	<b>25</b>	<b>26</b>	<b>27</b>
<b>31</b>	1/1	1/2	1/3

→は掲載ページ、○内の数字は前月以前の掲載月号を表します。

木	金	土
<b>11/30</b>	<b>1</b> ▲権利擁護センター講演会→①P.24	<b>2</b> ★第16回愛知県市町村対抗駅伝競走大会→P.10 ★小・中学生総合体育館無料開放→P.22 ▲国際交流子ども教室→①P.23
<b>7</b> ★かたる一む→P.20	<b>8</b> ★認知症介護者交流会→P.20	<b>9</b> ★小・中学生総合体育館無料開放→P.22 ★杜のかけはし→①P.22 ▲英語であそぼうChristmas!→①P.23
<b>14</b> ★西春日井地域「福祉の店」→P.6 ※12/18まで開催 ▲スマホ講座→①P.24 ※12/21も開催	<b>15</b>	<b>16</b> ★クローバーの日→P.22
<b>21</b> ■行政相談→P.28	<b>22</b> ★介護者の輪→P.20 ★いきいき大学→P.22	<b>23</b> マイナンバーカード申請サポート→P.26 ★小・中学生総合体育館無料開放→P.22 ★石川奈々歩トークコンサート→①P.14
<b>28</b>	<b>29</b>	<b>30</b>
1/4	1/5	1/6

今月の納税・納付

保育料・児童クラブ利用料  
12月分

振替日:12月7日(木)

振替ができるよう預貯金額の確認をお願いします。  
問合せ 児童課

きたなごやクーポン券  
利用期限は12月31日まで

ご利用忘れのないようご注意ください。取扱店情報は、市商工会ホームページで、随時更新しています。  
問合せ きたなごやクーポン券コールセンター(市商工会内) ☎(27) 2805



青少年の非行・被害防止に  
取り組む県民運動(冬期)  
強調月間

◆期間=12月20日(水)～令和6年1月10日(水)  
◆スローガン=「非行の芽 はやめにつもう みな我が子」  
問合せ 家庭支援課

休日診療

救急病院をご紹介します「救急医療情報センター」☎(81)1133 「あいち救急医療ガイド」www.qq.pref.aichi.jp/

**西春日井東部・西部休日診療所、外科輪番の診療休止に伴う対応**

◆発熱、咳など、呼吸器症状  
はるひ呼吸器病院  
☎052(400)7111

◆外科・一般的な救急診療  
済衆館病院  
☎0568(21)0811

**新型コロナウイルス感染対応の相談窓口**

発熱などの症状が生じた場合は、まず「かかりつけ医」などにお電話を。

受診・相談窓口 **コールセンター** ☎052(526)5887  
受付期間 毎日24時間体制

一般相談窓口 **清須保健所** ☎052(401)2100  
受付期間 平日午前9時～午後5時

	歯科	受付時間(9:30~11:30)
12/3(日)	鬼頭西市場歯科医院	☎052(400)0770 清須市
12/10(日)	あおばファミリー歯科こども歯科	☎0568(54)2203 北名古屋市
12/17(日)	鬼頭歯科医院	☎052(400)3056 清須市
12/24(日)	井上歯科医院	☎0568(23)2633 北名古屋市
12/29(金)	おぜき歯科クリニック	☎052(401)8020 清須市
12/30(土)	おぎた歯科医院	☎0568(21)4777 北名古屋市
12/31(日)	岡崎歯科	☎052(400)7236 清須市
1/1(月・祝)	さとう歯科医院	☎0568(23)8818 北名古屋市
1/2(火)	MK歯科クリニック	☎052(400)2818 清須市
1/3(水)	関戸歯科医院	☎0568(24)1833 北名古屋市
1/7(日)	田中歯科	☎052(409)8241 清須市

※急きょ変更となる場合がありますので、当番医または西名古屋医師会・歯科医師会ホームページでご確認のうえお出かけください。

1 来月の予定

催し	ページ
5(金) ■市商工会の税無料相談 ※1/9も開催	28
6(土) ★はたちのつどい	22
13(土) ▲第2回創業支援セミナー	23

催し	ページ
14(日) ▲家庭教育講座(和菓子作り)	22
27(土) ▲家庭教育講座(ホルンアンサンブル)	22

公共施設などの連絡先			
市役所西庁舎、東庁舎、東庁舎分館	☎(22)1111	社会福祉協議会本所	☎(25)8500
名古屋芸術大学アートスクエア(文化勤労会館)	☎(25)5111	東子育て支援センター	☎(26)7763
図書館・昭和日常博物館(歴史民俗資料館)	☎(25)3600	西子育て支援センター	☎(25)5155
健康ドーム	☎(23)7006	南子育て支援センター	☎(22)5677
健康ドーム子育て支援センター	☎(22)0212	北子育て支援センター	☎(22)5517
保健センター	☎(23)4000	児童センターきらり	☎(27)3370
総合体育館	☎(24)0661	ファミリー・サポート・センター	☎(22)7601
総合福祉センターもえの丘	☎(26)2888		





子育て支援センター

# 子育て情報

子育てに関する詳しい情報は、「北名古屋子育てポータルサイト」をご覧ください。



## 赤ちゃんタイム

とき 12月6日(水)午後1時30分～3時  
ところ 東・北子育て支援センター  
内容 親子ふれあい遊び、育児相談、子育て中の先輩ママとの交流会など  
対象 1歳前までの乳児とその保護者、妊婦

## はじめましての会

とき 12月20日(水)午後1時30分～3時  
ところ 西・南子育て支援センター  
内容 交流会、親子ふれあい遊び、育児相談など  
対象 子育て支援センターを初めて利用する親子、妊婦

## 年末年始の休館について

東・西・南・北子育て支援センターは、12月29日(金)～1月3日(水)の間、休館になります。健康ドーム子育て支援センターは、12月28日(木)～1月4日(木)の間、休館になります。

## 子育て支援センターについて

子育て支援センターでは、地域の親子が楽しく遊べるように広場を開放しています。

- ◆東子育て支援センター 能田保育園に併設されています。保育園見学を希望の方はお声がけください。
  - ◆南子育て支援センター 久地野保育園に併設されています。保育園見学を希望の方はお声がけください。
  - ◆北子育て支援センター 弥勒寺保育園に併設されています。保育園見学を希望の方はお声がけください。
  - ◆西子育て支援センター 児童センターきらり内にあります。
  - ◆健康ドーム子育て支援センター 健康ドーム内にあります。
- ※駐車場については、各子育て支援センターまでお問合せください。

ゆったりとした雰囲気の中で、親子で友だちを作りながら、楽しい時間を過ごしましょう。予約は不要です。ぜひ遊びにきてください。

利用方法や行事、内容などが変更になることがありますので、ご了承ください。詳しくは市ホームページをご覧ください。



子育てに関する詳しい情報は、「北名古屋子育てポータルサイト」をご覧ください。

子育て支援センターでは、地域の親子が楽しく遊べるように広場を開放しています。

◆東子育て支援センター 能田保育園に併設されています。保育園見学を希望の方はお声がけください。

◆南子育て支援センター 久地野保育園に併設されています。保育園見学を希望の方はお声がけください。

◆北子育て支援センター 弥勒寺保育園に併設されています。保育園見学を希望の方はお声がけください。

◆西子育て支援センター 児童センターきらり内にあります。

◆健康ドーム子育て支援センター 健康ドーム内にあります。

※駐車場については、各子育て支援センターまでお問合せください。

ゆったりとした雰囲気の中で、親子で友だちを作りながら、楽しい時間を過ごしましょう。予約は不要です。ぜひ遊びにきてください。

利用方法や行事、内容などが変更になることがありますので、ご了承ください。詳しくは市ホームページをご覧ください。

沖村児童館 インスタ開始!



@OKIMURAJIDOUKAN

## 子育てひろば

67

児童館でホットひと息

沖村児童館

## 母子保健事業・成人保健事業

ところ健康ドーム 問合せ保健センター

○対象となる子やご家族が体調不良および集団感染しやすい病気にかかっている場合やその恐れがある場合は健診の受診をお控えください。また、対象の日に来られない時は保健センターまでご連絡ください。

○乳幼児健診・むし歯予防教室の所要時間は1時間30分～2時間ほどです。問診票はすこやか手帳内にあります。

健診・相談名	実施日	受付時間	対象となるお子さん	その他
●母子健康手帳発行	12/8(金) ・13(水) ・22(金)	10:00～10:15 発行:15分程度	—	持ち物 妊娠届出書、マイナンバーカード(ない方は、通知カードおよび本人確認のできる運転免許証など)
●4か月児健診 離乳食講習会(入門編)	12/22(金)	12:45～13:10 13:20～13:45	令和5年8月1日～10日生 令和5年8月11日～20日生	持ち物 母子健康手帳、問診票、バスタオル
●10か月児健診	12/12(火)	12:45～13:10 13:20～13:45	令和5年2月1日～10日生 令和5年2月11日～20日生	持ち物 母子健康手帳、問診票、バスタオル
●1歳6か月児健診	12/1(金)	12:45～13:10 13:20～13:45	令和4年5月1日～12日生 令和4年5月13日～20日生	持ち物 母子健康手帳、問診票、バスタオル、歯ブラシ1本
	12/15(金)	12:45～13:10 13:20～13:45	令和4年5月21日～28日生 令和4年5月29日～6月10日生	
●2歳児 むし歯予防教室	12/7(木)	9:00～9:15 9:20～9:35 9:40～9:55	令和3年11月1日～10日生 令和3年11月11日～20日生 令和3年11月21日～30日生	持ち物 母子健康手帳、問診票、バスタオル、歯ブラシ1本
		1/11(木)	9:00～9:15 9:20～9:35 9:40～9:55	
	12/14(木)		9:00～9:15 9:20～9:35 9:40～9:55	
		●3歳児健診	12/7(木)	
12/21(木)	12:45～13:10 13:20～13:45		令和2年12月1日～12日生 令和2年12月13日～20日生	
■育児相談・栄養相談 (Web予約制) ■母乳相談 (随時電話予約制)	12/20(水)	午前 (予約時にご確認ください。)	申込期間 12/11日(月)～15日(金)	持ち物 母子健康手帳、バスタオル 予約フォームURL <a href="https://logoform.jp/f/8U6ch">https://logoform.jp/f/8U6ch</a>
■発達相談(電話予約制)	ご希望の方はお問い合わせください。			
■成人健康相談・ 心の健康相談	12/6(水)	14:00～15:00	—	内容 健康相談、栄養相談、心の相談、 血圧測定、尿検査、健診結果説明

## 子ども子育て教育に関する相談

相談名	相談方法	とき	ところ・問合せ・申込み
■子育てコンシェルジュ【前日までに予約必要】 妊婦や0歳～未就学児の保護者のニーズに合わせた各種案内や相談	電話 面談	月～金 9:00～16:00	児童課 園
		月～金 9:30～16:00	西子育て支援センター(児童センターきらり内) ☎(25)5155
■子育て相談【面談は予約制】	電話	月～金 9:00～16:00	保健師・保育士による相談(電話・面談)、 言語聴覚士による発達相談(面談)☎(22)5151
■家庭教育相談 いじめや不登校などの家庭教育上の悩みをもつ 児童や生徒、保護者などの相談に応じます。	電話	月～金 9:00～16:00	県教育委員会生涯学習課 ☎052(961)0900
■教育相談 小中学生のいじめや不登校など、学校教育に関する 悩みなどの相談に応じます。	電話 面談	月～金 9:00～16:00 (12/28(木)～1/4(木)はお休み)	教育支援センター「パレット」(園分館) ☎(24)4152
■保護司による相談 薬物乱用・非行・家庭内暴力・ひきこもり・不登校の 相談に保護司が応じます。	電話 面談	月・水・金 10:00～16:00	西春日井更生保護サポートセンター 西 ☎080(2648)0809
■児童虐待相談 「児童虐待では」と思われることがあったら、 すぐにご相談ください。	電話 面談	休日・夜間対応可	児童相談所虐待対応ダイヤル☎189、愛知県中央児童・ 障害者相談センター☎052(961)7250、または市役所 家庭支援課☎(22)1111
■子ども・家庭110番 県では、子どもについての悩みをお持ちの方の相談 に応じます。子ども本人の悩みの相談にも応じます。	電話 面談	月～金 9:00～17:00	子ども・家庭110番 ☎052(953)4152
■家庭・児童相談	電話 面談	月～金 8:30～17:15	家庭支援課(園分館)
■母子・父子自立支援相談	電話 面談	月～金 9:00～17:00	家庭支援課(園分館)
■子ども・若者総合相談	電話 面談	月～金 9:00～17:00	青少年センター(園分館)





今回は、番外編として昭和時代中期に使われていた食器の数々を紹介していきます。  
この時代の食器は、近年昭和レトロブームもあって多くの世代に注目されています。その形やデザインを観察し、使い心地を試してみました。



### 昭利日常博物館セレクト 昭和レトロな食器選

収蔵庫のなかから冬・クリスマスに使ってみたい食器を選んでみた。  
スープチューリンと揃いのプレート、木の葉柄のカップ&ソーサー。いずれも昭和30~40年代の製品。チューリンとは、大鍋で作ったスープなどを食卓で取り分けるためのふた付きの容器。



#### レトロ食器の使い心地

昭和40年頃のカレー皿で野菜ゴロゴロカレーを。花柄が描かれた楕円形のやや深い皿は華やかで、盛付け、食べやすさなど機能的でもある。



一 歴史民俗資料館 特別展  
うつつら暮らしのモノ語り  
モノが語る50のストーリーから変わりゆく暮らしを探る  
【展示期間】令和6年1月28日(日)まで

一 サンデーロードショー  
時 12月17日(日)午後1時30分  
「すみっコぐらし」  
青い月夜のまほうのこ(64分)

一 紙芝居会  
時 12月2日(土)午後2時  
演者 紙芝居の会「ささやき」  
●おはなし会  
時 12月16日(土)午前11時  
演者 朗読クラブ「いっぽ」  
時 12月23日(土)午前11時  
演者 おはなしグループ「コキユポット」

一 図書館・昭和日常博物館の今月の休館日  
12月4日(月)・11日(月)・18日(月)・25日(月)

一 図書館・昭和日常博物館 年末・年始休館のお知らせ  
12月28日(木)～1月4日(木)

## ほうかつ だより

地域包括支援センターは、高齢者の方が住み慣れた地域で安心して暮らし続けるための相談窓口です。さまざまな催しも実施しています。  
対象：介護をしている方・ご本人

介護者の交流	かたる一む	介護者の輪 ～肺炎予防～	認知症介護者 交流会	くつろぎホーム
とき	12/7(木) 午前10時～11時	12/22(金) 午後1時30分～2時30分	12/8(金) 午前10時～正午	12/11(月) 午後2時30分～3時30分
ところ	西部南地域包括 支援センター	西部北地域包括 支援センター	済衆館病院大会議室東側 参加費：200円	東部地域包括 支援センター

認知症の人やご家族、地域の方、専門職などが交流しています。

認知症カフェ	とき	12月20日(水) 午後1時～2時	12月11日(月) 午後2時～3時	12月14日(木) 午後2時～3時	12月27日(水) 午後1時30分～2時30分	12月21日(木) 午後2時～3時
認知症カフェ	ところ	Lino Luana (リノルアナ)	エスポア かねせい	HOURS CAFE (アワーズカフェ)	(主催) おれんじの輪 (ヨシツヤ師勝店2階)	@home.

相談会や研修会などの催し	主催	催し	とき	定員	ところ
西部南	だまされないぞ！消費者トラブルに備えよう	12月14日(木) 午前10時～11時	10人程度	西部南地域包括支援センター	
中部	消費者被害について	12月6日(水) 午後1時30分～2時30分	20人	中部地域包括支援センター	
東部	きこえの講座	12月11日(月) 午前10時～11時	20人	憩いの家さくら荘	
東部	お薬のお悩みありませんか？ 薬剤師相談会	12月19日(火) 午後1時～3時	4人	東部地域包括支援センター	

お住まいの地区の地域包括支援センターへ

申込み・問合せ	北名古屋市 西部南 地域包括支援センター	北名古屋市 西部北 地域包括支援センター	北名古屋市 中部 地域包括支援センター	北名古屋市 東部 地域包括支援センター
	☎(54) 5571	☎(54) 1113	☎(21) 1733	☎(27) 2751
	九之坪・加島新田・野崎・ 沖村・西之保・西春駅前	石橋・中之郷・宇福寺・北野・ 法成寺・鍛冶ヶ一色・徳重・ 弥勒寺・山之腰	鹿田・久地野 二子・井瀬木	熊之庄・六ツ師・片場・ 高田寺・能田・薬師寺

### エンジョイ回想法

どなたでもお気軽に  
回想法で時間旅行に出かけよう♪

子どもの頃や青春時代に流行ったものなど共通の話があるかも？話が進むと  
思い出があふれてきます。

？ 話すような  
思い出がないなあ

お話しを  
お待ちしております

回想法センター陽だまりハウス  
毎週水曜日 午後2時～3時  
12月は6日・13日・20日(27日は回想法センターのみ開催)

同時開催中!

申込み・問合せ ☎(24) 5337 回想法センターへお電話ください。



催し



クローバーの日

障害者のスポーツ充実のため、総合体育館アリーナ南半面および多目的ホールを、障害を有する方(障害者手帳をお持ちの方)に無料開放します。

時 12月16日(土)午前9時〜正午
問 総合体育館

小・中学生(市内)総合体育館無料開放

アリーナ(南半面)

時 12月2日(土)・9日(土)・23日(土)午前9時〜正午

多目的ホール

時 12月9日(土)・23日(土)午前9時〜正午

※保護者(1人)も無料です。人数が多い場合は当日午前8時45分から抽選により受付順を決定します。アリーナは、室内用靴をお持ちください。なお、受付順の種目により、利用ができない場合があります。

問 総合体育館

西春少年少女合唱団 クリスマスコンサート

時 12月24日(日)午前11時〜所名古屋芸術大学アートスクエアAホール ◆曲目Ⅱとなりのトトロ、さんぽ、あわてんぼうのサンタクロース、赤鼻のトナカイほか
問 早川 ☎090(6095)2824
bhc.nishinaru@gmail.com

もえの丘青空市場

時 12月3日(日)午前9時〜所総合福祉センターもえの丘東側 野菜などの販売(なくなり次第終了) ※出店していただける方を募集しています。
問 社会福祉協議会本所

北名古屋吹奏楽団 Winter Concert

時 12月3日(日)午後1時30分〜所名古屋芸術大学アートスクエア大ホール ◆曲目Ⅱどうする家康メインテーマ、情熱大陸コレクション、そりすべり、ムーンライト・セレナーデほか
問 070(3316)7094(月・水・金曜午後6時〜9時)
kiasuimail1996@yahoo.co.jp

令和6年「はたちのつどい」

住民登録のある方には、12月上旬以降に案内状兼入場券をお送りします。住民登録のない方は、入場券を、12月以降に市ホームページからダウンロードして直接会場にお越しください。

時 令和6年1月6日(土)所名古屋芸術大学アートスクエア 対平成15年4月2日〜平成16年4月1日生まれの方

◆午前の部Ⅱ開場:午前10時、式典:午前11時〜11時40分

対 師勝・訓原・熊野中学校区 ◆午後の部Ⅱ開場:午後1時30分、式典:午後2時30分〜3時10分

対 西春・白木・天神中学校区
問 生涯学習課
※車で送迎の場合も駐車場をご利用ください。

※ご家族の観覧はできません。

いきいき大学

時 12月22日(金)午後1時30分〜3時30分 所名古屋芸術大学アートスクエア 内支部芸能発表会
¥300円持出席簿(むらさき色)
問 高齢福祉課

講座



家庭教育講座

親子で和菓子作り体験!

内いちご大福やみたらし団子を作って試食します。時 令和6年1月14日(日)午前10時〜午後1時 所健康ドームクッキングルーム ◆講師Ⅱ犬飼晶子(Andare) 対小学1年生〜3年生 定12組 ¥1組1000円(材料費含む) 生演奏に合わせて歌とリズムで親子遊び

内ホルンアンサンブルの生演奏に合わせて、歌や踊りを楽しみます。時 令和6年1月27日(土)午後2時〜3時 所もえの丘ふれあい健康ルーム ◆講師Ⅱホルンアンサンブル紫陽花 対1歳〜未就学児 定15組 ¥1組500円 ※各講座お子さん1人につき、保護者2人まで

時 12月15日(金)までに、左記2次元コードから(応募者多数の場合は抽選) 問 生涯学習課



募集



男女共同参画イラスト

応募作品は令和6年2月25日(日)に開催する「第12回」といあるぐるフェスタ」で展示します。応募者には記念品を進呈します。
対 市内在住の小学生 ◆作品内容
Ⅱ性別に関係なく自分らしく頑張っていること、将来の夢など
◆応募方法Ⅱ所定の応募用紙にイラストを描き、通学する市内小学校または総務課へ。◆応募用紙Ⅱ12月中旬に市内小学校経由で配布 ◆応募締切Ⅱ令和6年1月12日(金) 問 市男女共同参画推進事業実行委員会事務局(総務課内)

レジャー農園利用者

レジャー農園に19区画(11月1日現在)の空きがあります。10月以降は利用料が半額(1㎡あたり1000円)になります(来年度継続は通常どおり1㎡あたり2000円)。1世帯2区画まで利用可能、先着順で受け付けます。
問 商工農政課

男女共同参画審議会 公募委員

男女共同参画の推進に関する事項について審議をしていただく公募委員を募集します。

◆応募資格Ⅱ①市内在住の18歳以上の方②男女共同参画に関心のある方③就労している方(パート・アルバイト含む)④平日の昼間に開催する会議に出席可能な方 定若干名 時 12月20日(水)までに「北名古屋市男女共同参画審議会公募申込書」などを持参・郵送・メールにより提出してください。(申込書は総務課窓口に配布または、市ホームページからダウンロード) ◆選考方法Ⅱ書類審査 ◆結果Ⅱ2月上旬頃に書面で通知します。 問 総務課

会計年度任用職員

保育園看護師

◆応募資格Ⅱ看護師免許をお持ちの心身ともに健康な方 ◆勤務日時(応相談)Ⅱ週5日、午前8時30分〜午後4時30分 ◆給与Ⅱ時給1330円 履歴書(市販のもの)と資格証(写)を持って児童課へ。



募集



会計年度任用職員

保育園フリー延長保育士

◆応募資格 保育士資格・幼稚園・小学校・養護教諭免許をお持ちの心身ともに健康な方 ◆勤務日時(応相談) 週3日以上、午前10時30分～午後6時30分 ◆給与 週給10900円～13100円 履歴書(市販のもの)と資格証(写)を持って児童課へ。

図書館職員

◆勤務内容 図書館業務全般 ◆応募資格 心身ともに健康で、パソコン操作と窓口業務ができる方 ◆募集人員 1人 ◆勤務開始日 令和6年1月5日(金) ◆勤務日時 週4～5日シフト制(土・日・祝日含む)、午前8時30分～午後7時15分のうち7時間 ◆勤務場所 図書館 ◆給与 週給10270円 12月7日(木)午後5時までに履歴書(市販のもの)を持って図書館へ。 ※後日、事務適性検査・面接を行います。

お知らせ

下水道事業受益者負担金

◆納期限(第3期) 12月25日(月) 分割払いされている方は、7月に送付した分割用納付書(第3期)でお支払いください。口座振替をご利用の方は、預貯金額の確認をお願いします。

すでに一括払いをした方は、今回お支払いいただく必要はありません。 問 下水道課

ハローワークのかんたん検索

ハローワークの求人情報が簡単にスマホから検索可能になりました。

「ハローワーク名古屋中ホームページ」から「かんたん求人検索」をクリックし、次に条件を選択し、検索できます。

問 ハローワーク名古屋中 052(855)3740(音声案内42#)



施設受付・管理員(健康ドーム) ◆勤務内容 健康ドームの施設受付・管理業務 ◆応募資格 心身ともに健康でパソコン操作ができる方 ◆勤務日時 1日7時間以内のシフト制、週5日以内 ◆給与 週給10270円 12月13日(水)までに履歴書(市販のもの)を持って健康ドームへ。

学校特別支援員

◆応募資格 心身ともに健康な方 ◆募集人員 1人 ◆勤務日時 週3～5日、午前8時30分～午後3時15分。学校休業日は除く。 ◆勤務場所 市内小学校 ◆給与 週給10270円 ◆勤務期間 令和6年4月1日(月)～令和7年3月31日(月) 12月8日(金)までに、履歴書(市販のもの)を持って学校教育課へ。

学校用務員

◆応募資格 心身ともに健康な方 ◆募集人員 1人 ◆勤務日時 週3～5日、午前8時～午後3時45分(学校休業日は除く) ◆勤務場所 市内小学校 ◆給与 週給10270円 ◆勤務期間 令和6年4月1日(月)～令和7年3月31日(月) 12月8日(金)までに、履歴書(市販のもの)を持って学校教育課へ。

新型コロナウイルスワクチン接種

12月28日(木)で予約コールセンター、Web予約は終了します。1月以降の予約方法は、ホームページおよび広報1月号の折込チラシでご案内します。 問 ワクチン接種電話相談窓口 22)8809

風しん抗体検査・予防接種の無料クーポン券をお持ちの方へ

風しん追加的対策として、昭和37年4月2日～昭和54年4月1日生まれの男性に対し、風しん抗体検査および抗体がない方への予防接種を無料で行っています。

クーポン券は、医療機関などへそのまま持ちただけではなく、令和6年3月に読み替えて使用できます。クーポン券を紛失された方・転入者で前住所地のクーポン券をお持ちの方は、保健センターへお問い合わせください。 問 保健センター

保育園延長保育士(夕方)

◆応募資格 保育士資格・幼稚園・小学校・養護教諭免許をお持ちの心身ともに健康な方 ◆勤務日時(応相談) 週3日以上、午後3時30分～6時30分 ◆給与 週給12900円 履歴書(市販のもの)と資格証(写)を持って児童課へ。

学校給食補助員

◆応募資格 心身ともに健康な方 ◆募集人員 1人 ◆勤務日時 週3～5日、午前9時30分～午後2時30分。学校休業日は除く。 ◆勤務場所 市内小学校 ◆給与 週給10270円 ◆勤務期間 令和6年4月1日(月)～令和7年3月31日(月) 12月8日(金)までに、履歴書(市販のもの)を持って学校教育課へ。

調理員(給食センター)

◆勤務内容 保育園および学校給食の調理 ◆応募資格 心身ともに健康な方 ◆募集人員 2人 ◆勤務日時 週5日、午前8時30分～正午(学校休業日は除く) ◆勤務場所 給食センター ◆給与 週給10270円 ◆勤務開始日 令和6年1月から 12月15日(金)までに履歴書(市販のもの)を持って給食センターへ。

保育園フリー保育士

◆応募資格 保育士資格・幼稚園・小学校・養護教諭免許をお持ちの心身ともに健康な方 ◆勤務日時(応相談) 週3日以上、午前8時30分～午後4時30分の間で4時間程度(休憩なし) ◆給与 週給10900円 履歴書(市販のもの)と資格証(写)を持って児童課へ。

調理員補助(給食センター)

◆勤務内容 給食用コンテナの運搬など ◆応募資格 心身ともに健康な方 ◆募集人員 1人 ◆勤務日時 週5日、午前8時～午後4時 ◆勤務場所 給食センター ◆給与 週給10270円 ◆勤務開始日 令和6年1月から。 12月15日(金)までに履歴書(市販のもの)を持って給食センターへ。

宿直業務(総務課)

◆勤務内容 市役所西庁舎での宿直業務 ◆応募資格 心身ともに健康な方 ◆募集人員 若干名 ◆勤務日時 週1～2日、午後5時15分～翌午前8時30分 ◆勤務開始日 2月1日(木)以降 ◆給与 1勤務当たり1万2964円 12月22日(金)までに履歴書(市販のもの)を持って、総務課へ。

市議会定例会日程

時(時間はいずれも午前10時～) ◆本会議(一般質問) 11日(月) ◆本会議(一般質問) 12日(火) (11日にすべての日程が終了した場合は開催されません) ◆予算決算常任委員会 13日(水) ◆福祉教育常任委員会 14日(木) ◆建設常任委員会 15日(金) ◆総務常任委員会 18日(月) ◆鉄道連続立体交差事業等検討特別委員会 19日(火) ◆本会議(最終日) 22日(金) 所 市役所東庁舎4階 傍聴希望の方は、当日傍聴受付へ。ただし、委員会の傍聴の定員は10人で午前9時30分～45分の受付にご協力ください。 問 議事課

家を取り壊した場合はご連絡ください

固定資産税は、毎年1月1日を基準日として、現況の所有者などに課せられます。今年12月31日までに家を全部または一部取り壊した場合はご連絡ください。なお、家を取り壊すと、翌年度にその土地の税額が上がる場合があります。 問 税務課



お知らせ

年末の安全なまちづくり  
県民運動

**県民運動の重点**  
 ○特殊詐欺の被害防止  
 ○侵入盗の防止  
 ○自動車盗の防止  
 市は、「犯罪にあわない・犯罪を起こさせない・犯罪を見逃さない」をスローガンに愛知県などが実施する県民運動に積極的に取り組むことにより、安全に安心して暮らせる社会の実現を目指します。

地域で行う防犯活動

○基本はあいさつ  
 犯罪者は、声をかけられたり人に見られるのを嫌います。  
 ○防犯に関心を  
 家庭や地域で情報交換をし、予防策を話し合うなど、防犯意識を高めましょう。  
 ○隣近所との協力  
 犯罪に強いまちづくりには、地域の結束が大切です。  
 みなさんの手で、犯罪の無いまちづくりをしましょう。

問 防災交通課

12月31日まで  
歳末たすけあい募金運動

10月1日から全国一斉に共同募金運動が行われ、みなさんの社会福祉に対するご理解、ご協力により善意の募金が寄せられています。ここに、心から敬意と感謝を申し上げます。12月は歳末たすけあい募金運動が行われます。社会情勢により生活に困窮した人や社会的に孤立した世帯への支援活動のための歳末たすけあい募金にみなさんのご協力をお願いします。

北名古屋市共同募金委員会  
 会長 竹谷 久美子

ヨシツヤで  
マイナンバーカード申請！

マイナンバーカードの作成に必要な写真撮影と申請の代行を実施します。  
 時 12月23日(土)午前10時～午後4時(ヨシツヤストア西春店)、  
 時 12月24日(日)午前10時～午後4時(ヨシツヤ師勝店) 持 免許証  
 や保険証などの本人確認書類 問 市民課 東 西

入札(見積)参加資格申請

令和6・7年度中に市が発注する建設工事、設計・測量・建設コンサルタント、物品供給・役務の提供などにかかる入札(見積)参加資格申請の定時受付を行います。

**受付方法** あいち電子自治体推進協議会ホームページから申請してください。

**受付期間** 令和6年1月4日(木)～2月15日(木)(土・日・祝日は除く)午前8時～午後8時

※可能な限り1月中に申請をしてください。

建設工事、設計・測量・  
建設コンサルタント  
あいち電子調達  
共同システム  
(CALS/EC)



物品供給・  
役務の提供等  
あいち電子調達  
共同システム  
(物品等)



窓口での申請

窓口での申請を令和6・7年度においても引き続き行います。会社、ご自宅にインターネット環境のある方は今回の申請から電子申請に移行していただきますようお願いいたします。

**対象** 物品供給・役務の提供など

**受付期間** 令和6年1月22日(月)～2月2日(金)午前9時～午後5時(正午～午後1時を除く)

**受付・申請書配布場所** 財政課 西

※郵送での受付は行いません。窓口で申請した場合、電子入札に参加できませんのでご注意ください。

**問合せ** 財政課

小規模修繕工事等受注希望者登録制度・  
小規模物品等受注希望者登録制度

令和6・7年度中に市が発注する30万円未満の修繕工事または10万円未満の物品の購入や業務委託などについての受注希望者の登録の定時受付を行います。

**対象者** 市内に主たる事業所または住所を有する方で、入札(見積)参加資格申請を提出する予定のない方

**受付期間** 令和6年1月22日(月)～2月2日(金)午前9時～午後5時(正午～午後1時を除く)

**受付・申請書配布場所** 財政課 西

※郵送での受付は行いません。入札(見積)参加資格申請を提出し、北名古屋市競争入札等参加資格者名簿に登録されている方は申請できませんのでご注意ください。

**問合せ** 財政課

携帯電話の変更よく考えて！

12月から翌年4月は携帯電話の新規購入、機種変更が多く行われます。自分に合った機種かなどよく考えて選びましょう。

(事例A)

携帯電話の修理のため携帯電話ショップに行った。機種変更するつもりはなかったが、「今より安くなる」と言われ、スマホの契約をした。しかし、スマホは電話に出る方法が分からないなど使えないので、返品したいができないと言われた。(80代)

(事例B)

携帯電話のガラケーが利用できなくなるという案内があった。携帯電話ショップにて、スマホへの機種変更の契約時に、ネットワークを光回線に乗り換えると費用が安くなると勧められた。本当に必要なかわからない。(60代)

助言

- 携帯電話を契約する際は、普段の自分の使い方に合った機種であるかをよく確認し、できるだけ周りの人に相談しましょう。また、操作方法に不安があるときは、店員に確認し、理解してから契約しましょう。
- 契約時にタブレット端末や光回線などを勧められるケースもあります。契約する前に契約内容や料金を確認し、不要な契約は断りましょう。
- 条件を満たしていれば契約の解除ができる場合もありますので、早めに契約事業者へ申し出ましょう。

不審に思った場合や、トラブルにあった場合は、一人で悩まずお気軽に消費生活センターにご相談ください。

◆北名古屋市消費生活センター ☎(22)1111 時 毎週火～金曜日、受付午後1時～4時 所 東庁舎2階 内 資格を持った相談員により、問題解決のためのお手伝い、アドバイスをします。

◆消費者ホットライン ☎188(局番なし)

お近くの市県の消費生活センターなどの窓口をご案内します(土・日・祝日を含む)。

◆消費者トラブルFAQサイト

自分でトラブル解決には、次の二次元コードで検索してください。





運動パワーで邪鬼退散!



10/29

「スポーツであ〜そば! 鬼ヶ島編 2〜帰ってきた王邪鬼〜」が総合体育館で開催されました。昨年同様「子どもたちに遊び感覚で体を動かし運動の楽しさを知ってもらおうこと」をコンセプトに、鬼の数と種目ブース数の増加や、謎解きの要素が加わりグレードアップ。オープニングでは王邪鬼含む7体の鬼の登場に大きな歓声が上がりました。それぞれのミッションをクリアして鬼を倒すヒントとなるキーワードを集め、ヒイラギ玉で弱点を狙い撃ち。今年も無事に体育館を取り戻した子どもたちは「鬼は怖かったけど楽しかった」「友達と作戦を立てて鬼を倒すのが楽しかった」と満面の笑みを浮かべました。

楽市で商店街を盛り上げる!



10/29

西春駅西側にて、今回で46回目となる秋の楽市が開催されました。団子、うどん、フライドポテトなどの模擬店の出店、大福引大会、もちつき大会。商店街ならではのイベントの他にフリーマーケット、クラリネット演奏や和太鼓演奏の催しもあり、訪れた人を楽しませました。親子で、ご家族で、お友達と誘い合わせて、さまざまな世代の方で賑わい、お昼過ぎには模擬店の品物が完売するなど大盛況。西春駅前商店街協同組合理事長の舟橋敬三さんは「有志の方の協力あってこそです。日頃訪れてくださるお客さんへ感謝するとともに、商店街の活動をアピールできれば」と開催の想いを語りました。

懐かしい昭和を大スクリーンで



11/5

名古屋芸術大学アーツスクエア大ホールで「きたなごや昭和回想シネマ館」が開催されました。2年目の今年は1960年代の映画『青い山脈』を上映。昨年同様、女優の吉永小百合さんが主演の映画です。上映前には、シネマスコアレ支配人坪井篤史さんとミッドランドシネマ名古屋空港支配人森裕介さんによるトークショーも開催。プロの目線からの映画の見どころや時代背景、スター女優吉永小百合さんの凄さを解説してもらいました。坪井さんはフィルム撮影の技術に触れながら「役者と監督の距離感や緊張感が異なる当時の映画を、大きなスクリーンで見られるこのような映画会はとても貴重」と語りました。

人生を計画するわくわく体験!



11/9

全国の小学生の居場所で実施している、ソニーグループと放課後NPOアフタースクールによる、子どもの創造性や好奇心を育む「感動体験プログラム」が西春小学校放課後子ども教室で開催されました。今回のテーマは「夢をかなえるライフプランニング」。グループごとにスーパーの販売員やパン職人の人生をゲーム感覚で計画。家をどうするか?どんなライフイベントを過ごすか?など、夢の実現に向けて、お金も意識しながら話し合っ設計しました。最後は生涯収支をシミュレーションし、お金の感覚も学びました。体験を通じて子どもたちは、自分の夢や目標に向かって行動する大切さを学びました。

お知らせ

行政相談

総務大臣から委嘱を受けた行政相談委員が、行政に関するご意見やご要望を受け付け、その解決や実現の促進、行政運営の改善などを図っています。  
 12月21日(木)午前9時〜11時30分 市役所 1階市民相談室  
 ◆行政相談委員 菊谷礼子、町田和好、長谷川源幸 総務課

成年後見制度無料相談

成年後見制度は認知症の方、知的障害のある方、精神障害のある方など判断能力が不十分な方々を支援する制度です。行政書士が相談に応じますので、お気軽にご利用ください。  
 12月19日(火)午後1時〜4時  
 所 面談室 2 西 ◆主催 一般社団法人コスモス成年後見サポートセンター 愛知県支部 ☎052(908)3022 高齡福祉課・社会福祉課

職業適性検査・就職相談

職業適性検査(約50分) 適性診断システムにより、あなたの職業適性を分析し、相談員が解説を行います。  
 就職相談(予約優先、50分) 書類選考や面接がうまくいかない方に相談員がコツの伝授や職場体験の案内などをします。  
 12月20日(水)、1月17日(水) 午前10時〜午後3時(受付は午後2時まで) 所 社会福祉協議会本所 2階小会議室 対 就職活動中の15〜49歳の方と保護者の方 田 若者サポートステーション ☎052(700)2396 商工農政課

市商工会の税無料相談(予約制)

1月5日(金)・9日(火) 午前10時〜午後4時 所 市商工会館 内 年末調整指導 対 事業所得者 申開催日の1か月前から電話で市商工会 ☎(25)0001へ。  
 ※検査で知り得た個人情報、他の目的には使用しません。

障害者・福祉に関する相談

相談名	とき(祝・休日は除く)	ところ・問合せ・申込み
■障害者のための就業相談	月〜金 9:00〜17:00	☎尾張中部障害者就業・生活支援センター ☎052(908)2540

暮らし・仕事・まちづくり・行政に関する相談

相談名	とき(祝・休日は除く)	ところ・問合せ・申込み
■弁護士による法律相談【予約制】(1組につき30分)	A:12/21(木)・1/11(木) 9:00〜12:00 B:12/28(木) 9:00〜12:00 予約受付:12/4(月)〜	所 A:社会福祉協議会本所相談室 B:総合福祉センターもえの丘1階支援センター相談室 ☎ 社会福祉協議会本所 ☎(25)8500 ※予約制の相談については、当月3日(祝・休日などの場合は、翌日以後最初の平日)から受付を開始します。
■司法書士相談【予約制】(1組につき50分)	12月開催なし	
■不動産取引の悩みごと相談	A:12/21(木) 13:00〜16:00	
■消費生活相談	火〜金 受付13:00〜16:00	所 ☎消費生活センター 東 ☎(22)1111 原則お住まいの市町村での受け付けとなります。
■求人情報提供、職業相談・紹介	月〜金 9:30〜17:00	所 ☎北名古屋地域職業相談室(社会福祉協議会本所内) ☎(24)8689
■男女共同参画を阻害する権利侵害の相談【予約制】	月〜金 8:30〜17:00	☎ 総務課 西
■市民活動相談【予約制】	月〜金 8:30〜17:00	☎ 総務課 西
■広聴相談(市行政一般)【予約制】	月〜金 9:00〜17:00	☎ 人事秘書課 西
■外国人生活相談【予約制】	月〜金 9:00〜17:00	☎ 国際交流協会 西 ☎(22)1111



## 楽しくさわやかな汗をかいた運動会 (いきいき隊第31回合同会)



瀬川 豊 記者

健康ドームにおいて回想法スクール卒業生の会「いきいき隊」による合同会が、コロナ禍のため4年振りに行われた。回想法スクール卒業生は現在80グループ、729人ものが在籍している。



いきいき隊の武市金吾会長の挨拶では「全国に先駆けて『地域回想法』に取り組んでいる我が北名古屋市で、たくさんみなさん共に活動できることは喜びです。これからも多くの方が、この輪に参加できるよう頑張りましょう」と力強く話された。続いて大口勝由さんによる選手宣誓があり、ラジオ体操のあと、ゲーム開始となった。ゲームは5種目準備。企画構成は、すべていきいき隊員による手作りで行われていた。参加した古関初江さんは「体を動かすことは脳が活性化され健康に役立ち良い。みんなの笑顔もよかった」、尾田利恵子さんは「ゲームは簡単そうに見えても、実際やってみるとむずかしいところもあった。でもみんなと仲良くなり絆も深まり楽しかった」と話された。



採点の待ち時間、みんなで「炭坑節」を踊った。

今回のイベントは、自主的な手作り感と一体感を感じさせるものだった。



## 認めあい助けあう社会づくりをめざして 「男女共同参画のつどい」開催

四谷 美津子 記者

北名古屋市女性の会は、「ジェンダーってなに？」をテーマに、家事、育児、仕事など日常生活で気づかないジェンダーを問い掛ける来場者参加型のセミナーを開催。10の項目を来場者に色分けしたカードで答えてもらった後、概要を詳しく解説しました。また、セミナー終了後には、市内で活動する演奏家たちを中心として結成された「ホルンアンサンブル紫陽花」と「N-Wings」によるミニコンサートが開かれ、金管楽器の力強さもあたたかい響きを楽しみました。

ジェンダーとは、生物学的な性とは違い、社会的・文化的に形成された性差のこと。「仕事は男性、家事は女性」「男らしく、女らしく」といった先入観を持つことで男女の不平等が生まれます。同会は約20年にわたり、講演会や演劇、朗読劇などを通して、ジェンダーについて市民に分かりやすく伝える啓発活動を推進。男女共同参画社会の実現を目指しています。

参加した山下たつ子さんは「とても勉強になりました」と満足げ。会長の大口有紀さんは「普段の生活の中に潜むジェンダーについて知り、理解を深めていただければ」と企画の目的を話し、男女差別をなくし、一人ひとりの個性が生かされ安心して暮らせる社会を願います。



## 和風チキン南蛮

材料 (2人分)

鶏むね肉……………160g	薄力粉……………大さじ1	＜タルタルソース＞
A	卵……………1個	ヨーグルト……………100g
酒……………大さじ1/2	揚げ油……………適量	ゆで卵……………1個
塩・コショウ…各少々	レタス……………2枚	玉ねぎ……………1/8個
B	パセリ……………適量	高菜漬……………15g
だし汁……………大さじ1		マヨネーズ……………15g
しょうゆ……………小さじ1		塩……………少々
酢……………大さじ1/4		白コショウ……………適量
砂糖……………小さじ1/4		
一味唐辛子……………少々		



作り方

- 鶏むね肉は1.5cm厚の1口大のそぎ切りにし、Aで下味をつける。
- 耐熱容器にBを合わせ、電子レンジ600Wで30秒加熱する。
- タルタルソースを作る。ゆで卵は粗く刻む。玉ねぎはみじん切りにし、電子レンジ600Wで30秒加熱する。高菜漬は水気をペーパーでしっかり押さえて5mmに切る。残りの材料と共に全て混ぜ合わせる。
- フライパンに1cm程度の油を熱しておく。①に薄力粉をまぶしつけ、溶いた卵液にくぐらせて揚げ焼きにする。熱いうちに②のタレを全体にかからめる。
- 皿に④を盛り付け、タルタルソースをかける。ちぎったレタスとパセリを添える。

出典 一般財団法人 日本食生活協会 四季を味わう旬レシピより

食改さんからのヒトコト

鶏むね肉に下味をつけたり、薄力粉をまぶしつける時はビニール袋を使うと扱いやすく簡単です。



問合せ 北名古屋市食生活改善推進協議会(事務局：保健センター)

公共施設利用抽選会 ※変更となる場合がありますので、市ホームページをご確認ください。

施設名	対象月	受付日時	ところ
名古屋芸術大学 大ホール	7月分	1月5日(金) 午前8時35分～50分	名古屋芸術大学 アートスクエア
アートスクエア (文化勤労会館)	3月分		エントランスホール
展示室・展示コーナー	4月分		
コミュニティセンター(西庁舎併設)	3月分	1月5日(金) 午前8時50分～9時	西庁舎 101会議室
総合運動広場テニスコート	1月分	12月2日(土) 午前8時30分～40分	総合体育館 多目的ホール
総合運動広場グラウンド、白木・天神中学校夜間照明(グラウンド)、新川東部浄化センターサッカー広場、親水運動広場		12月9日(土) 午前8時30分～40分	総合体育館 大小会議室
学校施設(テニスコート・体育館)		午前9時30分～40分	

市内の交通事故発生状況

[西枇杷島警察署調べ]

令和5年	10月	累計
死亡事故	0件 0人	0件 0人
人身事故	25件 27人	227件 265人
物損事故	184件	1743件

人身事故数は死亡事故数を含む。

市内の窃盗犯発生状況

[西枇杷島警察署調べ]

令和5年	10月	累計
侵入盗	3件	46件
乗物盗	16件	103件
非侵入盗	14件	129件

侵入盗：空き巣、忍び込み等  
乗物盗：自転車・自動車・オートバイ盗  
非侵入盗：車上ねらい、部品ねらい、ひったくり等

## 編集後記

「バリアフリー」という言葉を聞くと、段差を無くしたりスロープや手すりを設置したりと、ハード面のイメージがあったのですが、身近にできることがあるんだと知りました。まずは「気付く」こと。心のバリアフリーが広がり、お互いを思いやることができるといいですね。(遠藤)





## 「広報北名古屋」 有料広告掲載募集

掲載を希望する方は、下記広告取扱業者へお申し込みください。詳しくは、市ホームページでご案内しています。「広報紙有料広告募集」と検索してください。

### 規格(広報紙 1号あたり各 4 枠)

#### 【裏表紙】

1 枠：縦 130 mm × 横 88 mm 4 色刷、

#### 【暮らしの情報コーナー】

1 枠：縦 50 mm × 横 80 mm 4 色刷

### 申込み

必要書類(北名古屋市広報紙広告掲載申込書、市ホームページから入手可)などを添えて、下記の広告取扱業者へお申し込みください。

株式会社ウィット

〒569-0071 大阪府高槻市城北町 1-14-17

☎072(668)3275