

広報 北名古屋

3月
令和6年

KITANAGOYA CITY PUBLIC RELATIONS MAGAZINE SINCE 2006

MARCH 2024

トルコ・日 外交関係樹立100周年事業

No.216

ワールドフェスタ in 北名

交流協会

共催：北名古屋市

協力：在名古屋トルコ共和

市の情報はLINEから



市民活動センターの愛称・ロゴマークを募集します

市では、旧西図書館(名古屋芸術大学アートスクエア3階)をリノベーションし、共創のまちづくり拠点となる「北名古屋市市民活動センター」を令和6年10月にオープンする予定です。

産官学民(企業・行政・教育機関・市民)の多様な主体による「共創」を進め、新たなまちの魅力や地域の価値を高めるとともに、市民のみなさんに愛され、広く活用していただける施設となるよう、愛称・ロゴマークを募集します。

問合せ 総務課

愛称募集期間

3月1日(金)～31日(日)

※ロゴマークは愛称決定後に募集します。詳細は市ホームページなどでお知らせします。

応募資格

どなたでも応募できます。応募数の制限はありません。

応募方法

右記二次元コードを読み取りインターネットから応募または応募用紙を総務課宛に郵送もしくは持参してください(応募用紙は市役所総合案内園西、名古屋芸術大学アートスクエアで配布します)。



応募フォームはこちら↑

予防接種や抗体検査などの補助金・助成金申請をお忘れなく

問合せ 保健センター

市では、各種予防接種・抗体検査の補助・助成を行っています。下表に該当する方は、保健センターで申請をしてください(予防接種の種別により、対象年齢、指定医療機関・愛知県広域予防接種協力医療機関は異なります)。

申請期限 3月29日(金)まで

補助・助成	対象	持ち物
高齢者インフルエンザ予防接種の補助金	令和5年10月15日～令和6年1月31日に、全額実費を支払い接種を受けた方	振込先の口座番号のわかるもの(預金通帳など)、医療機関で使用した予診票(コピー可)、領収書(インフルエンザと明記・コピー不可)
高齢者肺炎球菌23価予防接種(定期・任意)の補助金	令和5年度に、全額実費を支払い接種を受けた方(過去に市の助成を受けて接種した方を除く)	振込先の口座番号のわかるもの(預金通帳など)、医療機関で使用した予診票(コピー可)または予防接種済証、領収書(高齢者肺炎球菌予防接種と明記・コピー不可)
子どもの定期予防接種補助金	令和5年度に、指定医療機関以外または愛知県広域予防接種事業協力医療機関以外で接種を受けた方	振込先の口座番号のわかるもの(預金通帳など)、医療機関で使用した予診票(コピー可)、領収書(ワクチン種別明記・コピー不可)
風しん抗体検査助成	県の助成制度対象外で、風しんの罹患歴がなく妊娠を予定または希望する女性とその配偶者、妊娠中の女性の配偶者(令和5年度検査実施分)	振込先の口座番号のわかるもの(預金通帳など)、風しん抗体検査結果、運転免許証など本人確認ができるもの、領収書(風しん抗体検査と明記・コピー不可)
風しんワクチン接種費用の助成	上記の風しん抗体検査で抗体が十分でなく、令和5年度に指定医療機関以外でワクチンを接種した方	振込先の口座番号のわかるもの(預金通帳など)、風しん抗体検査結果、運転免許証など本人確認ができるもの、領収書(麻しん風しん混合(MR)ワクチン、または風しんワクチンと明記・コピー不可)

Contents 今月の内容

トピックス

- 3 市民活動センターの愛称・ロゴマークを募集します／予防接種や抗体検査などの補助金・助成金申請をお忘れなく
- 4～7 きたバス運行を一部見直します
- 8 社会体育施設を利用する団体は登録が必要です／3月は自殺対策強化月間です／通学路での見守りにご協力を
- 9 共創のまちづくり拠点整備ワークショップ
- 10～11 「ごみ処理有料化検討に向けての基本方針」を定めました
- 12 オンラインでできる申請をご存知ですか？／3月の納税
- 13 戸籍証明書などの広域交付が始まります
- 14 フードドライブを開催します！
- 15 歴史民俗資料館企画展「昭和レトロ食器図鑑」／市のごみ量／いきもの紹介
- 16～17 **今月のカレンダー**
来月の予定／今月の納税・納付など／休日診療／公共施設などの連絡先
- 18 母子保健事業・成人保健事業／子ども・子育て・教育に関する相談
- 19 子育て支援センター子育て情報／子育てひろば
- 20 ほうかつだより／エンジョイ回想法
- 21 図書館 × 昭和日常博物館 Selection・Column
- 暮らしの情報
- 22～28 催し／講座／募集／お知らせ／障害者・福祉に関する相談／暮らし・仕事・まちづくり・行政に関する相談
- 29 ふおとれば Photo×Report
- 30 食改さんのおすすめレシピ／公共施設利用抽選会／市内の交通事故・窃盗犯発生状況／編集後記
- 31 市民記者レポート「ハンズ」

ハザードマップを確認しよう



市ホームページ「防災マップ」の内水・洪水・地震のハザードマップはこちらから。

災害情報がメールで届く



登録すると、市から防災・気象・地震などの情報が配信されます。

LINEでつながろう



友だち追加すると、市から随時、大切な情報をお届け。

スマホで「広報北名古屋」



まずはアプリをダウンロード！

今月の表紙



2024 ワールドフェスタで Dakemi 3 がトルキュ(トルコ民謡)を披露。伝統的な弦楽器「パーラマ」の音色や5拍子・7拍子といった変拍子のリズムは独特で斬新でした。

市の人口・世帯数 2月1日現在

総人口	86,058人	(-74)
男性	43,046人	(-64)
女性	43,012人	(-10)
世帯数	38,378世帯	(-19)

()内は前月からの増減

市役所の業務案内

開庁時間
午前8時30分～午後5時15分
閉庁日
土、日、祝・休日、年末年始(12月29日～1月3日)
窓口延長 午後7時30分まで
第1・3金曜日:西庁舎 ①②
第2・4金曜日:東庁舎 ①のみ
内容:①戸籍・住民票などの証明発行、印鑑登録②所得・納税などの証明発行、市税などの収納

マークについて

時 とき **所** ところ **内** 内容
対 対象 **定** 定員
¥ 参加費・入場料・利用料 (マークなしは無料)
持 持ち物 **申** 申込み **問** 問合せ
☎ 電話(市外局番なしは0568)
✉ メール **HP** ホームページ
西 西庁舎 **東** 東庁舎

ご注意ください！ 3月18日(月)から きたバス運行を一部見直します

問合せ 防災交通課

2024年問題を受けて、きたバスのダイヤやバス停など、一部変更を行います。普段ご利用の方は、お間違いないようご注意ください。結果として避けることができないご不便については、ご理解のほど、よろしくお願いいたします。

2024年問題って？

働き方改革関連法(令和6年4月1日施行)により、ドライバーの労働時間や運転時間、休憩時間のルールが厳格になるために生じる、運送や輸送にかかるサービスの見直しに関する諸問題を指します。

何が変わるの？

大きな変更点は以下の3つです。

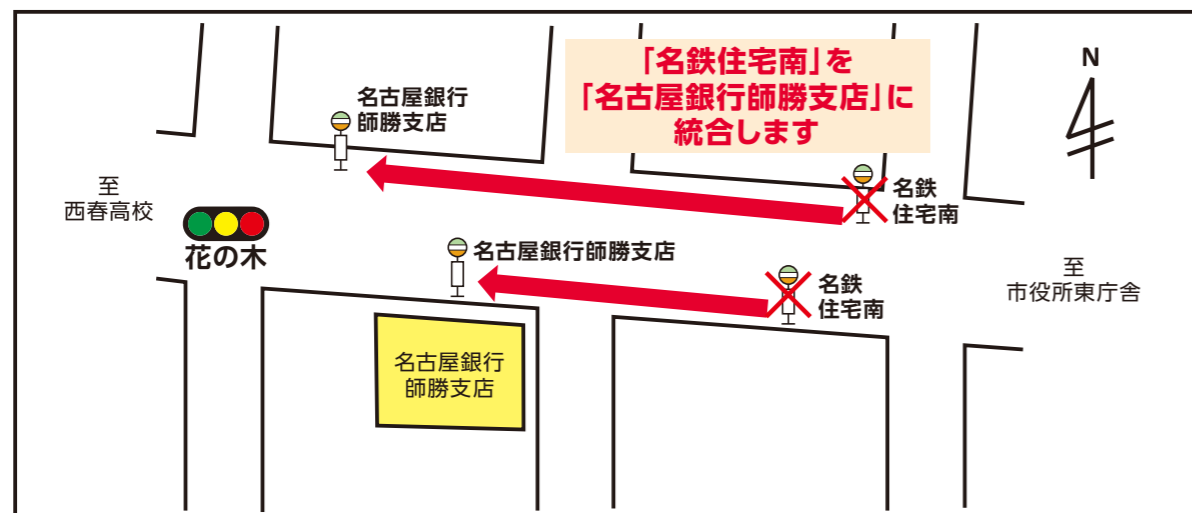
1. **バス停の位置や運行ルートが変わります**
2. **朝夕便のダイヤが変わります**
3. **昼便の13～14時台を運休します**

1. バス停の位置や運行ルートが変わります

朝・夕便 ①もえの丘線

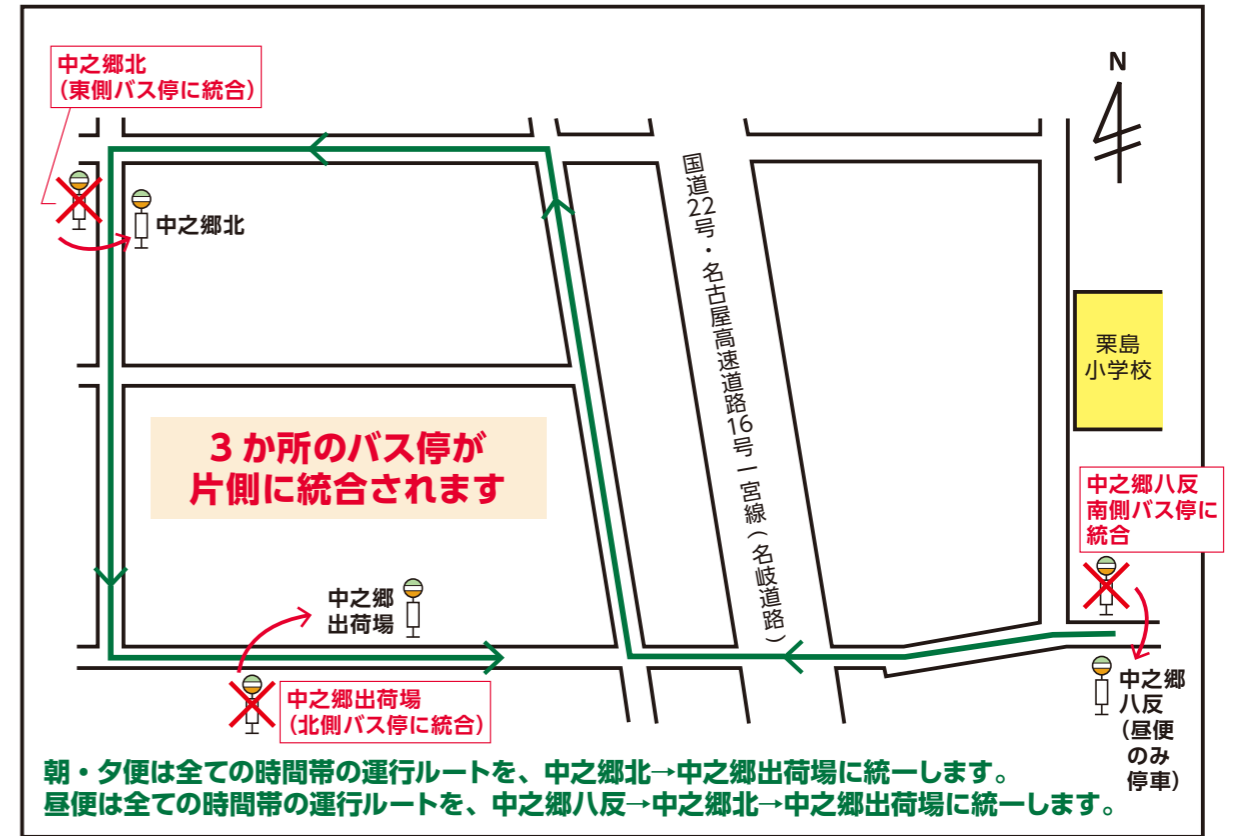
昼便 ⑥さくら(北部)線

昼便 ⑧かえで(中部)線

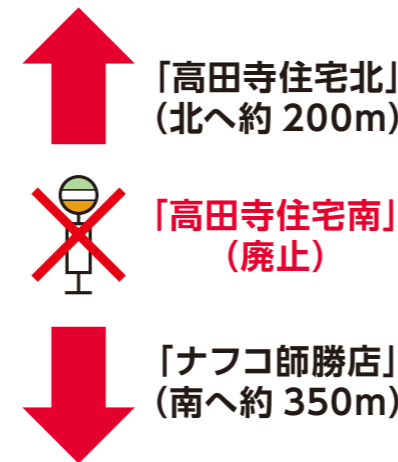


朝・夕便 ③中之郷線

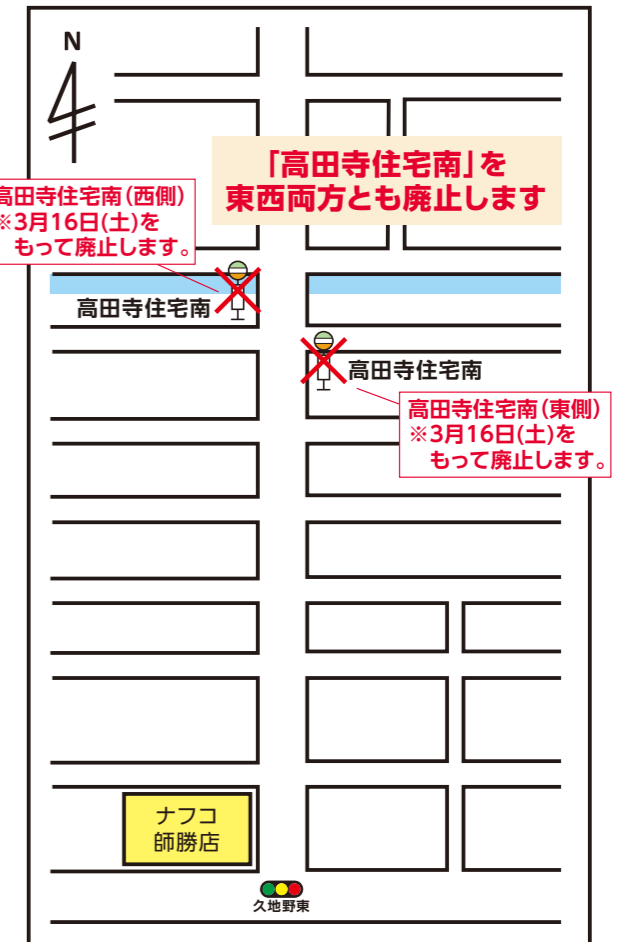
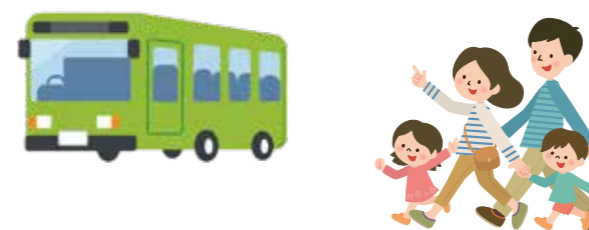
昼便 ⑦はなみずき(西部)線



昼便 ⑨けやき(東部)線



近隣のバス停をご利用ください



2. 朝夕便のダイヤが変わります

きたバスは3月18日(月)から下表のとおり改正しますが、3月16日(土)には、名古屋鉄道(西春駅、徳重・名古屋芸大駅)もダイヤ改定を行います(詳細は名古屋鉄道のホームページをご確認ください)。特に通勤・通学でご利用の方は、変更後のダイヤにご注意ください。

①もえの丘線	1便	2便	3便	4便	5便	6便	7便	8便	9便	10便
	西春駅行	西春駅行	もえの丘行	西春駅行	健康ドーム行	もえの丘行	西春駅行	もえの丘行	もえの丘行	もえの丘行
もえの丘	6:45	7:13	8:04	8:07	8:32	17:55	17:58	18:50	19:26	20:02
レモン橋	—	7:16	8:02	—	8:35	17:53	18:00	18:47	19:24	20:00
薬師寺村前	—	7:18	8:00	—	8:37	17:52	18:02	18:45	19:22	19:58
熊之庄小鳥西	6:47	7:23	7:55	8:09	8:42	17:46	18:08	18:40	19:18	19:52
熊之庄小鳥	6:48	7:24	7:54	8:10	8:43	17:45	18:09	18:39	19:17	19:51
日光寺前	6:49	7:25	7:53	8:11	8:44	17:44	18:11	18:38	19:16	19:50
十六銀行師勝支店	6:51	7:28	7:51	8:13	8:46	17:43	18:13	18:37	19:15	19:49
名古屋銀行師勝支店	6:52	7:29	7:49	8:14	8:47	17:41	18:15	18:34	19:12	19:47
植物工場つくらぼ前	6:54	7:31	7:45	8:16	8:50	17:38	18:17	18:32	19:10	19:45
西春駅東口	6:57	7:35	7:43	8:20	8:53	17:35	18:21	18:29	19:07	19:42
健康ドーム	—	—	—	—	8:57	—	—	—	—	—

②鍛冶ヶ一色線	1便	2便	3便	4便	5便	6便	7便	8便	9便
	右回り	右回り	右回り	右回り	右回り	左回り	左回り	左回り	左回り
西春駅西口	—	6:47	7:15	7:50	8:21	17:56	18:27	19:08	19:44
市役所西庁舎東	—	6:49	7:17	7:52	8:23	17:53	18:25	19:06	19:42
徳重南	—	6:52	7:19	7:55	8:26	17:50	18:22	19:03	19:39
西部北地域包括支援センター前	—	6:54	7:22	7:58	8:29	17:47	18:20	19:01	19:37
フジパン西春工場前	6:29	6:55	7:23	7:59	8:30	17:45	18:18	19:00	19:36
名工銘飯前	6:30	6:56	7:24	8:00	8:31	17:44	18:17	18:59	19:35
山之腰	6:31	6:58	7:26	8:02	8:33	17:42	18:15	18:57	19:33
鍛冶ヶ一色西	6:33	7:00	7:29	8:05	8:35	17:40	18:13	18:55	19:31
鍛冶ヶ一色東	6:34	7:01	7:30	8:06	8:36	17:38	18:11	18:54	19:30
県営西春団地東	6:35	7:03	7:32	8:08	8:38	17:37	18:09	18:53	19:28
法成寺公会堂	6:36	7:04	7:33	8:09	8:39	17:36	18:08	18:52	19:27
名古屋芸術大学アーツスクエア	6:38	7:06	7:34	8:11	8:41	17:34	18:06	18:50	19:26
弥勒寺保育園南	6:39	7:07	7:36	8:13	8:42	17:32	18:04	18:48	19:24
市役所西庁舎東	6:43	7:10	7:40	8:17	8:45	17:30	18:01	18:45	19:21
西春駅西口	6:44	7:12	7:42	8:18	8:46	17:28	17:59	18:43	19:19
健康ドーム	—	—	—	—	8:53	—	—	—	—

③中之郷線	1便	2便	3便	4便	5便	6便	7便	8便
	右回り	右回り	右回り	右回り	左回り	左回り	左回り	左回り
西春駅西口	6:32	7:03	7:41	8:15	18:06	18:40	19:16	19:51
市役所西庁舎北	6:34	7:05	7:44	8:17	18:03	18:37	19:13	19:48
カサイ製作所前	6:35	7:06	7:46	8:18	18:02	18:36	19:11	19:47
中之郷北	6:42	7:13	7:53	8:25	—↑	—↑	—↑	—↑
中之郷出荷場	6:44	7:15	7:55	8:27	17:56	18:30	19:05	19:41
中之郷北	—↓	—↓	—↓	—↓	17:55	18:29	19:04	19:40
栗島小学校北	6:47	7:18	7:58	8:30	17:48	18:22	18:57	19:33
宇福寺中萩南	6:48	7:19	7:59	8:32	17:46	18:21	18:56	19:32
北野神明社前	6:49	7:20	8:00	8:33	17:45	18:20	18:55	19:31
北野八竜前	6:50	7:21	8:01	8:34	17:43	18:19	18:53	19:29
J A西春支店	6:52	7:23	8:03	8:36	17:41	18:17	18:51	19:27
沖村交番前	6:54	7:27	8:07	8:38	17:39	18:15	18:49	19:25
西春駅西口	7:00	7:33	8:12	8:42	17:33	18:09	18:43	19:19
健康ドーム	—	—	—	8:47	—	—	—	—

④六ツ師道毛線	1便	2便	3便	4便	5便	6便	7便	8便	9便	10便	11便
	西春駅行	西春駅行	西春駅行	片場白山行	健康ドーム行	片場白山行	西春駅行	片場白山行	片場白山行	西春駅行	片場白山行
片場白山	6:47	7:15	7:55	8:32	8:35	17:48	17:51	18:27	19:03	19:11	19:46
六ツ師道毛	6:48	7:16	7:56	8:31	8:36	17:47	17:52	18:26	19:02	19:12	19:45
コッツ山公園南西	6:49	7:17	7:57	8:30	8:37	17:46	17:53	18:25	19:01	19:13	19:44
六ツ師北屋敷	6:51	7:20	8:00	8:27	8:40	17:43	17:56	18:22	18:58	19:15	19:41
牟都志神社西	6:52	7:21	8:01	8:26	8:41	17:42	17:57	18:21	18:57	19:16	19:40
市役所東庁舎	6:54	7:23	8:03	8:24	8:43	17:40	18:00	18:19	18:55	19:20	19:38
鹿田東蒲屋敷	6:56	7:26	8:06	8:21	8:45	17:36	18:03	18:16	18:52	19:24	19:35
師勝住宅南	6:58	7:29	8:09	8:18	8:48	17:34	18:05	18:14	18:50	19:26	19:33
西春駅東口	7:01	7:32	8:12	8:15	8:51	17:32	18:08	18:11	18:47	19:28	19:31
健康ドーム	—	—	—	—	8:55	—	—	—	—	—	—

⑤片場・沖村線	1便	2便	3便	4便	5便	6便
	右回り	右回り	右回り	左回り	左回り	左回り
片場白山	6:38	7:28	8:19	18:10	19:01	19:53
高田寺東	6:40	7:30	8:21	18:07	18:58	19:50
久地野郷廻北	6:41	7:32	8:22	18:05	18:56	19:48
久地野児童館	6:42	7:33	8:23	18:03	18:55	19:47
二子南	6:43	7:34	8:24	18:02	18:54	19:46
シンコースポーツアクアプラザ	6:45	7:36	8:26	18:00	18:52	19:45
鹿田清井古	6:48	7:38	8:29	17:57	18:49	19:42
上小田井駅北	6:53	7:43	8:34	17:53	18:45	19:39
九之坪南会館	6:57	7:46	8:37	17:47	18:39	19:33
九之坪天神	6:58	7:47	8:38	17:46	18:38	19:32
三洋機工入口	7:00	7:49	8:40	17:45	18:37	19:30
岡西	7:01	7:51	8:41	17:44	18:36	19:29
東ノ郷児童遊園南	7:02	7:52	8:42	17:43	18:35	19:28
沖村保育園東	7:03	7:53	8:43	17:42	18:34	19:27
野崎	7:04	7:55	8:45	17:39	18:32	19:25
西春駅東口	7:10	8:02	8:51	17:33	18:25	19:19
済衆館病院前	7:13	8:05	8:53	17:30	18:21	19:17
片場白山	7:19	8:11	—	—	18:13	19:10
健康ドーム	—	—	8:57	—	—	—

3. 昼便の13～14時台を運休します(ダイヤの変更はありません)

新しい路線図・時刻表は下記の場所で配布しています!
(配布場所は随時拡大中、在庫切れの場合もございます。ご了承ください)

市役所西庁舎・東庁舎
健康ドーム
総合福祉センター「もえの丘」
名古屋芸術大学アーツスクエア
総合体育館
シンコースポーツアクアプラザ
名鉄犬山線西春駅改札口

ヨシツヤ師勝店(1階サービスカウンター)
ヨシツヤ・Yストア西春店(1階サービスカウンター)
ローソン北名古屋片場北店
はるひ呼吸器病院(清須市)
ローソン豊山町青山店
せきや歯科クリニック
きたバス車内



3月1日(金)より市ホームページおよび右記の二次元コードからも確認できます。

アクションライアル編! ゆる～い サークル活動&仲間づくり



市民活動センターオープンまで残り約7か月!
この拠点でやってみたいことは? アイデアを出すだけでもOK!
具体的な目標を設定するのもOK! わくわくする共創空間の実現をみんなと一緒に挑戦してみませんか?

とき 3月7日(木)
午前9時30分~正午
ところ 東庁舎2階大会議室
定員 50人(応募多数の場合は抽選)
締切 3月4日(月)
申込み 二次元コードまたは総務課☎22(1111)



ワークショップの申込みや共創のまちづくりに関する情報はこちらから。

2月3日 市民活動センター設計完成おひろめ会を開催しました

みなさんのアイデアがたくさん詰まった市民活動センターの設計が完成しました。設計図を見て、「こんな風に使いたい」「こうしたらいいんじゃない?」を話し合い、共感する意見を探しました。回を重ねるごとに期待や楽しさが膨らむワークショップとなり、オープンまでが待ち遠しいです! もっとみんなでアイデアを生み出し、共創空間の実現を目指していきたいと思っています。



市民活動センターへ寄附でご支援ください

市民活動センターのオープンに向け、企業、一般の方から寄附を募集しております。産官学民で創る市民活動センターをみなさまのお力を借り、より愛される拠点としていきます。ご支援をお願いいたします。

URL https://www.city.kitanagoya.lg.jp/shimin_katsudo/350163.php



問合せ 総務課

社会体育施設を利用する団体は登録が必要です

令和6年度に次の各施設を利用する団体は登録が必要です。ご注意ください。 問合せ 総合体育館

	学校体育施設開放利用団体登録	サッカー広場・親水運動広場利用団体登録
申請場所	総合体育館 1階窓口	
登録申請者	団体の責任者(継続登録の場合は、団体登録申請者名簿に記載されている方も可)	
登録要件	10人以上で、半数以上が市内在住・在勤・在学の方で構成されていること。	10人以上で構成されていること。
	団体の責任者が成人であること。	
管理指導員	スポーツ安全保険(賠償責任保険を含む)に加入していること。	サッカー広場は中学生以下で構成。親水運動広場は利用種目により利用制限有り。
	1人選出	2人選出
持ち物	学校施設開放利用団体登録申請書	利用団体登録申請書
	管理指導員報告書	
	※黄色の書類は総合体育館で配布します。	
	公共施設予約システム利用者登録等申請書	
	振込先(口座)の確認ができるもの(口座名義は団体名もしくは責任者の方に限る)	
	本人確認資料	
	スポーツ安全保険加入の控え(コピー可)および保険料支払い済の領収書	

3月は、「自殺対策強化月間」です



一人ひとりがこころの健康に関心を持ち、悩んでいる人が発するサインに気づき、声をかけ、話を聞いて、必要な支援につなげ、見守ることが大切です。あなたや、周りの人にこころと体の不調が続くときは、早めに医療機関受診や専門家への相談をしましょう。

「こころの体温計」であなたやご家族の心の健康を確かめてみませんか?
ご利用方法は、市ホームページおよび二次元コードからご利用いただけます。
(自己診断をするもので、医学的診断をするものではありません。)

問合せ 保健センター



通学路での見守りにご協力を

市教育委員会では、子どもたちが登下校時に事故や犯罪に巻き込まれないよう、通学路の危険な箇所などで児童を見守っていただける方を募集しています。地域の見守りを広げ、「安心して登下校できるまちづくり」に、ぜひご協力をお願いします。

問合せ 学校教育課

どんな活動をするの?

①付き添い活動
登校時は地域の集合場所から幹線道路や校門までの付き添い。下校時は横断歩道や校門で出迎え、居住地域までの付き添い。

②見守り活動
交通量の多い交差点や狭い道路など危険ポイントでの見守り
③声掛け活動
自宅や店舗の前などで登下校する子どもたちへの声掛け

どこへ申し込むの?

あなたがお住まいの身近な学校へ、直接お申し込みください。



「ごみ処理有料化検討に向けての基本方針」を定めました

問合せ 環境課

市では、一般廃棄物処理基本計画を令和2年3月に策定し、ごみ減量・分別を推進しています。ごみ処理には多額の費用が必要になりますので、処理費用の削減のためにもごみ減量などは必須の課題です。ごみ減量などにはみなさんの協力が必要不可欠のため、現在、生ごみ循環モデル(ダンボールコンポスト)、フードドライブなどの施策の実施とともに、広報やイベント、出前講座などにより広く周知、啓発を行っています。このたび、さらなるごみ減量を図るため、次のとおり「ごみ処理有料化検討に向けての基本方針」を策定しましたので、本方針より、今後、ごみ処理有料化について検討していきます。

基本方針

※令和5年度現在

目標数値設定

一般廃棄物処理基本計画における令和16年度の目標数値である家庭系ごみ(可燃、不燃、粗大ごみ)の1人1日あたりの排出量440gを目指すため、1年で約7g(さくらんぼ1個程度)ずつ削減していきます(別表参照)。

対象年度

令和6年度以降において、2年度続けて目標数値が達成できなかった場合に有料化を検討します。

新たな有料化対象ごみ

可燃ごみ・不燃ごみとします。

目標達成後の有料化の先送り

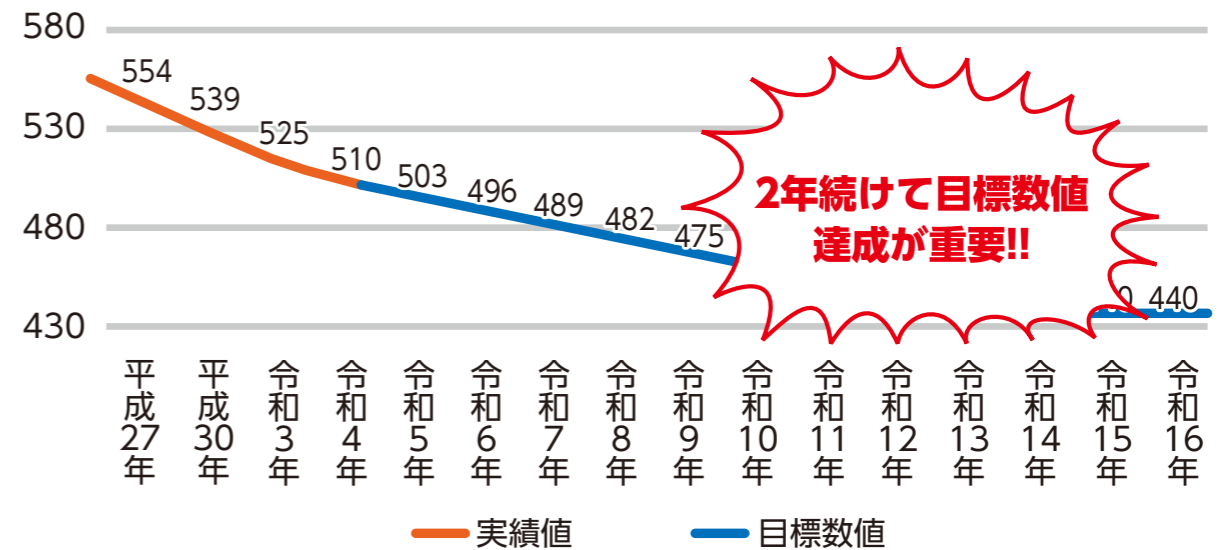
令和7年度の結果を踏まえて、その際に判断します。

施策強化

実行可能な事業は、有料化前においても展開します。

別表(1人1日当たりの家庭系ごみ排出量)

単位:g



2年続けて目標数値達成が重要!!

ごみ処理有料化とは??

ごみ処理にかかる費用の一部を手数料(ごみ袋販売価格)としてみなさんに負担していただくものです。現在、本市指定ごみ袋の販売は製品原価などを下回る手数料となっており、処理費用を上乗せしていないため、有料化にはあたりません。

ごみ処理有料化の狙い

- 排出抑制や再生利用の推進
費用負担軽減のため、廃棄物の排出抑制が期待できます。
- 公平性の確保
排出量に応じた手数料となり、費用負担の公平性が確保できます。
- ごみに対する意識改革
処理費用を意識し、廃棄物排出に係る意識改革につながります。

ごみ減量に向けて今後も分別のご協力をお願いします

指定ごみ袋製作費相当額の負担について

みなさんがごみを排出する際には、本市指定ごみ袋を使用することとなっていますが、ごみ袋の製作費が販売価格を上回る状況が続いています。また、昨今の原油価格や人件費の高騰などの影響を受け、今後も作製費の増大が見込まれる状況のため、ごみ処理有料化とは別に各種ごみ袋作製費相当額の引き上げについても、今後、検討していきます。

(参考)ごみ袋1袋製作費(実績) 単位:円

袋種別	販売価格	令和5年度
可燃M	100(10枚)	112.2
可燃S	100(12枚)	120.1
可燃SS	100(15枚)	102.3
不燃	60(6枚)	73.3
プラ	100(10枚)	116.6

戸籍証明書などの広域交付が始まります

問合せ 市民課

戸籍法が変わり、3月1日(金)より、北名古屋市に本籍がない方も北名古屋市で戸籍謄本(戸籍全部事項証明)などが取得できるようになりました。また、北名古屋市に本籍のある方が戸籍謄本などを全国の自治体で取得することも可能です。

戸籍証明書などが必要なこんな時に!

本籍地が遠くて行くのが大変...

相続手続きのために故人の「出生から死亡まで」の戸籍謄本を取らなくちゃ...

市外に住んでるけど、本籍は北名古屋にあるんだよね



東庁舎 市民課窓口で取得できます

どの自治体でも取得できます

- 広域交付の請求は請求される戸籍の対象者との関係によっては交付できない場合があります。
- より厳密な本人確認書類(運転免許証・マイナンバーカードなど顔写真付の身分証明書)の提示が求められますので、ご不明な点はあらかじめお問い合わせください。
- 一部事項証明書、個人事項証明書、コンピュータ化されていない一部の戸籍・除籍、附票は請求できません。
- 広域交付は交付までにお時間がかかることが予想されますので余裕をもってお越しください。
- コンビニエンスストアなどでは、広域交付はできません。

今後は戸籍の届出に戸籍謄本が原則不要になります

- 婚姻届 ●離婚届
- 転籍届 ●養子縁組届 ●入籍届 など



オンラインでできる申請をご存知ですか?

★転出届が提出できます

スマートフォンなどにダウンロードしたマイナポータルアプリを使って、オンラインで転出届の提出や転入・転居届(市内での住所変更)の来庁予定の連絡ができます。

転入届および転居届は、市区町村の窓口で手続きが必要です。

オンライン申請に必要なもの

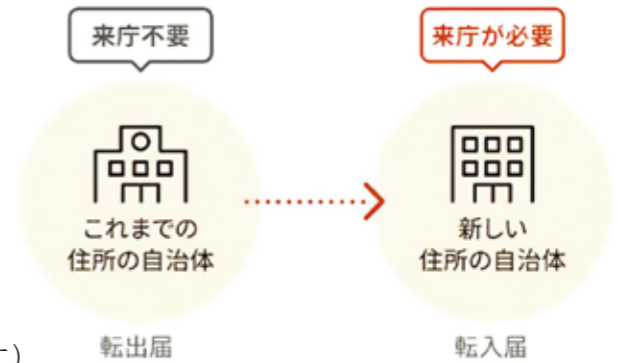
○マイナンバーカード

利用者証明電子証明書(4桁の暗証番号)および署名用電子証明書(6~16桁の暗証番号)が有効なもの

※暗証番号の設定や更新は市民課窓口に
お越しください。

(4月30日(火)以降は市民課窓のみ対応となります)

問合せ マイナンバー総合フリーダイヤル ☎0120(95)0178



★国民健康保険脱退手続きができます

問合せ 国保医療課

国民健康保険証をお使いの方が職場などの健康保険に加入した場合、国民健康保険の脱退手続きが必要です。

これまでは、窓口または郵送での手続きが必要でしたが、1月からスマートフォンやパソコンなどからもお手続きできるようになりました。

オンライン申請に必要なもの

○新しく加入した健康保険の保険証(脱退する方全員分)

○届出人(申請者)の本人確認書類

申請は市公式ホームページまたは右記二次元コードから。

北名古屋市 国民健康保険 オンライン申請

検索



納税・納付のお知らせ

問合せ 収納課

納期限 **4月1日(月)**

・国民健康保険税 第9期

・後期高齢者医療保険料 第9期

~納期内納付をお願いします~

税金は、納税者のみなさんが定められた期限(納期限)までに、自主的に納めていただくものです。納期内納付にご協力ください。

※詳細は市のホームページなどでご確認ください。



納付方法
および納付場所



スマートフォン
決済アプリでの納付



口座振替での
納付

歴史民俗資料館 企画展 昭和レトロ食器図鑑

昭和レトロな食器に盛り付けたら“うまそう”な料理を想像する。思い出す。

展示期間 3月8日(金)～5月30日(木)

展示内容

茶碗、汁椀、どんぶり、皿、湯呑み、カップ、グラスなどの食器。和食中心の食生活に加え洋食が日常化した昭和時代中期以降、食卓にはさまざまなデザインの食器が登場しました。

食べ物を盛り付け、飲み物を注ぐという用途や基本的な形態は変わらずとも、流行はこうした日用雑器にも表れてきました。近年、大流行した花柄のグラスは、昭和レトロブームの代表格といえます。

このグラスを見たら、クリームソーダ。この皿を見たらカレーライス。このどんぶりを見たら〇〇〇といったように人それぞれにメニューを「想起する」。もしくは「思い出す」。

昭和時代を知らない世代は、昭和レトロな食器に郷愁とは異なる発想で盛り付け、注ぐかもしれません。そんなところに世代を超え、「食」に関するコミュニケーションが生まれる展示会とします。



～令和6年1月分のごみ量～

可燃ごみ	1,164,270kg	(-23,250kg)
不燃・粗大ごみ	56,150kg	(-2,390kg)
1人1日当たりのごみ量※	457g	(-10g)
ごみ処理経費	24,408,400円	(-512,800円)

※総ごみ量(可燃・不燃・粗大)÷人口÷その月の日数で算出
()内は前年同月からの増減

～令和5年度累計～

総ごみ量	13,148,340kg	(-569,400kg)
1人1日当たりのごみ量※	499g	(-21g)
ごみ処理経費	262,966,800円	(-11,388,000円)

※総ごみ量(可燃・不燃・粗大)÷人口÷該当月までの日数で算出
()内は前年との増減

環境課からごみ減量のワンポイント

卒業おめでとうございます。共に歩んだノートたち。捨てるのであれば、環境によりリサイクルを選んでね。

北名古屋 いきもの紹介

用水路で、小さなエビを見つけました。水槽のお掃除屋さんのイメージがある小エビですが、用水路の汚れも掃除してくれているのかもしれないね。

北名古屋にはさまざまな種類のいきものがいます。この生態系を未来に残していくために、排水の浄化などに引き続きご協力をお願いします。



～「もったいない」を「ありがとう」に～ フードドライブを開催します！

問合せ 環境課

家にある食品を整理して、
環境と人に優しいことをしませんか？

日時 3月24日(日)
午前9時～正午(雨天決行)
場所 ピアゴ西春店
(弥勒寺西一丁目108番地)

主な回収できるもの

お米、インスタント食品
乾物(パスタ、うどん、そばなど)、
ギフトパック(お中元、お歳暮の余り)、
調味料、飲料など
賞味期限が切れていないもの

もらったけれど苦手なもの、
買すぎたものなど・・・



食品ロス削減

ごみ処理量を減らせると、CO2削減・埋立量削減ができて地球にやさしい！
処理費も減らせるので市の予算を他に充てることができます！

食料支援

地域の団体や子ども食堂などへ寄付し
必要としている方への支援に繋がります

協力団体

- 名古屋芸術大学
- 北名古屋市女性の会
- ピアゴ西春店
- NPO法人フードバンク愛知

名古屋芸術大学の学生お二人が
ポスターを描いてくれました



こじま ゆい
小島 結さん(2年生)



なごか ちさと
長岡 知里さん(2年生)

日	月	火	水
マイナンバーカード日曜臨時交付窓口 と き 3月10日 午前9時～正午 問合せ 市民課 4月14日 午前9時～正午 対象者 マイナンバーカード交付通知書・電子 証明書発行通知書(はがき)が届いた方		2/27	28
3 ★もえの丘青空市場→P.22 ▲パパママ教室→②P.23	4	5	6 ★赤ちゃんタイム→P.19 ▲健康体操体験会→P.20 ※3/13も開催
10 マイナンバーカード日曜臨時交付窓口 ★北名古屋吹奏楽団第17回定期演奏会→②P.22 ★第54回北名古屋けんこうオーケストラ→P.22	11 ★くつろぎホーム→P.20 ★あやとり教室→P.20 ■職業適性検査・就職相談→P.28 ※4/17も開催	12	13 ★さくらんぼタイム→P.19
17 ★北名古屋シティ管弦楽団第35回定期演奏会→②P.22	18	19 ★はじめましての会→P.19 ★コマ迷人会&けん玉同好会→P.20 ※3/21も開催 ■成年後見制度無料相談→P.28	20 春分の日 ★ムジカフェンテ第七回定期演奏会→P.22
24 ★フードドライブ→P.14	25	26 ▲離乳食講習会→P.23	27
31	4/1	2	3

休日診療

救急病院をご紹介します「救急医療情報センター」☎(81)1133 「あいち救急医療ガイド」www.qq.pref.aichi.jp/

西春日井東部・西部休日診療所、外科輪番の診療休止に伴う対応

◆発熱、咳など、呼吸器症状
はるひ呼吸器病院
 ☎052(400)7111

◆外科・一般的な救急診療
済衆館病院
 ☎0568(21)0811

新型コロナウイルス感染対応の相談窓口

発熱などの症状が生じた場合は、まず「**かかりつけ医**」などにお電話を。

受診・相談窓口 **コールセンター** ☎052(526)5887
 受付期間 毎日24時間体制

一般相談窓口 **清須保健所** ☎052(401)2100
 受付期間 平日午前9時～午後5時

	歯科	受付時間(9:30~11:30)
3/3(日)	原歯科医院	☎0568(25)4188 北名古屋
3/10(日)	かぐらデンタルクリニック	☎052(401)7018 清須
3/17(日)	菱川歯科	☎0568(23)9795 北名古屋
3/20(水・祝)	加藤歯科医院	☎052(504)0118 清須
3/24(日)	西春歯科	☎0568(23)9511 北名古屋
3/31(日)	坪井歯科医院	☎052(501)0228 清須
4/7(日)	タナベ歯科クリニック	☎052(503)3559 清須

※急きょ変更となる場合がありますので、当番医または西名古屋医師会・歯科医師会ホームページでご確認のうえお出かけください。

→は掲載ページ、○内の数字は前月以前の掲載月号を表します。

木	金	土
29	1	2 ★小・中学生総合体育館無料開放→P.22
7 ★共創のまちづくりワークショップ→P.9 ★かたる一む→P.20 ▲タバコ肺予防講座→②P.23	8 ★歴史民俗資料館企画展「昭和レトロ食器図鑑」→P.15 ※5/30まで開催 ★認知症介護者交流会→P.20 ▲わくわく空手体験会→P.23 ※3/15・22・29も開催	9 ★小・中学生総合体育館無料開放→P.22
14 ★西春日井地域「福祉の店」→P.22 ※3/18まで開催	15	16 ★クローバーの日→P.22
21 ■税の無料相談→P.28 ※3/26も開催 ■行政相談→P.28	22 ★介護者の輪→P.20	23 ★小・中学生総合体育館無料開放→P.22
28	29	30 ★小・中学生総合体育館無料開放→P.22
4	5	6

4 April 来月の予定

催し	ページ
7(日) ▲パパママ教室※4/8も開催	22
20(土) ★「普通に生きる」上映会	22

公共施設などの連絡先			
市役所西庁舎、東庁舎、東庁舎分館	☎(22)1111	社会福祉協議会本所	☎(25)8500
名古屋芸術大学アートスクエア(文化勤労会館)	☎(25)5111	東子育て支援センター	☎(26)7763
図書館・昭和日常博物館(歴史民俗資料館)	☎(25)3600	西子育て支援センター	☎(25)5155
健康ドーム	☎(23)7006	南子育て支援センター	☎(22)5677
健康ドーム子育て支援センター	☎(22)0212	北子育て支援センター	☎(22)5517
保健センター	☎(23)4000	児童センターきらり	☎(27)3370
総合体育館	☎(24)0661	ファミリー・サポート・センター	☎(22)7601
総合福祉センターもえの丘	☎(26)2888		

今月の納付

保育料・児童クラブ利用料
3月分

振替日:3月7日(木)

振替ができるよう預貯金額の確認をお願いします。
 問合せ 児童課

西常設資源集積所を一時閉鎖します

名古屋芸術大学アートスクエア周辺にて開催される「きたなごやRUNフェスタ2024」に伴い、西常設資源集積所を一時閉鎖します。ご迷惑をお掛けしますが、ご理解をお願いいたします。

と き 3月3日(日) 午前8時30分～午後1時30分
 問合せ 環境課

毎年 3月1日～8日は「女性の健康週間」

女性の健康に関する知識の向上と、女性を取り巻く健康課題に対する社会的な関心の喚起を図るための強化週間です。ぜひ女性の健康について、考えていただきたいと思います。

愛知県 女性の健康づくり 応援サイト

厚生労働省 女性の健康推進室 ヘルスケアラボ

問合せ 保健センター



子育て支援センター

子育て情報

子育てに関する詳しい情報は、「北名古屋子育てポータルサイト」をご覧ください。



赤ちゃんタイム

とき 3月6日(水)午後1時30分～3時
ところ 西・南子育て支援センター
内容 親子ふれあい遊び、育児相談、子育て中の先輩ママとの交流会など
対象 1歳前までの乳児とその保護者、妊婦

さくらんぼタイム

とき 3月13日(水)午後1時30分～3時
ところ 南子育て支援センター
内容 交流会、親子ふれあい遊び、育児相談など
対象 入園前の多胎児の親子、多胎児を妊娠中の妊婦、入園後の多胎児の保護者

はじめましての会

とき 3月19日(火)午後1時30分～3時
ところ 東・北子育て支援センター
内容 交流会、親子ふれあい遊び、育児相談など
対象 子育て支援センターを初めて利用する親子、妊婦

今週のイベント情報

東・西・南・北子育て支援センターでは、今週のイベント紹介を市公式LINEにて配信しています。「楽しそう」「参加してみたい」と思う内容があれば、ぜひお越しください。お子さんとの今日の予定が決まっていな方、急遽の参加も大歓迎です。市公式LINEの登録がまだの方は、これを機会に登録してみてください。



いせぎっこパーク



リズムで遊ぼう



LINE公式アカウント「いせぎっず」



問合せ 井瀬木児童館(NPO法人 ゆめ・ひと・みらいづくりサポーターズ ひまわり) 1577

今月はお花見お弁当を作って皆で楽しく食べたいと思います。イベントなどは、公式LINE「いせぎっず」で紹介しています。遊びに来てね。

また、子育て中の親御さんや妊婦さんのためのサロン「まま」の日もあり、奇数月に、クッキングや手芸・工作などを行っています。親御さんから離れて遊びたいお子さんは職員がお世話しますので、ゆっくり活動ができ、育児の話などで盛り上がりたります。

平日の午前中は、乳幼児親子さんのための遊び場やイベントを設けています。また、お父さん・お母さん同士のコミュニケーションの場でもあったり、育児についての悩みを聞いたりもしています。

井瀬木児童館では、毎週金曜日を「おれんじの日」として、運動会やクリスマス会、ハロウィンパーティーなどの季節のイベントや、手形アートづくりなどの工作、音楽に合わせて体を動かす「リズムで遊ぼう」や、室内でジャンブルジムやすべり台、ボールプールなどで遊べる「いせぎっこパーク」などがあります。「いせぎっこパーク」は子どもだけでなく、お父さんやお母さんも一緒に楽しめるものも用意しています。

親子であそぼう！
井瀬木児童館



母子保健事業・成人保健事業

ところ 健康ドーム 問合せ 保健センター

○対象となる子やご家族が体調不良および集団感染しやすい病気にかかっている場合やその恐れがある場合は健診の受診をお控えください。また、対象の日に来られない時は保健センターまでご連絡ください。
○乳幼児健診・むし歯予防教室の所要時間は1時間30分～2時間ほどです。問診票はすこやか手帳内にあります。

健診・相談名	実施日	受付時間	対象となるお子さん	その他
●母子健康手帳発行	3/8(金) ・15(金) ・19(火)	10:00～10:15 発行:15分程度	—	持ち物 妊娠届出書、マイナンバーカード(ない方は、通知カードおよび本人確認のできる運転免許証など)
●4か月児健診 離乳食講習会(入門編)	3/8(金)	12:45～13:10 13:20～13:45	令和5年10月21日～31日生 令和5年11月1日～10日生	持ち物 母子健康手帳、問診票、バスタオル
	3/22(金)	12:45～13:10 13:20～13:45	令和5年11月11日～21日生 令和5年11月22日～30日生	
		12:45～13:10 13:20～13:45	令和5年4月21日～30日生 令和5年5月1日～10日生	
●10か月児健診	3/12(火)	12:45～13:10 13:20～13:45	令和5年5月11日～20日生 令和5年5月21日～31日生	持ち物 母子健康手帳、問診票、バスタオル
		3/19(火)	12:45～13:10 13:20～13:45	
	●1歳6か月児健診	3/15(金)	12:45～13:10 13:20～13:45	
4/5(金)		13:00～13:15 13:25～13:40	令和4年9月1日～9月10日生 令和4年9月11日～20日生	
		3/7(木)	9:00～9:15 9:20～9:35 9:40～9:55	令和4年2月1日～10日生 令和4年2月11日～20日生 令和4年2月21日～28日生
●2歳児 むし歯予防教室	4/4(木)	9:00～9:15 9:20～9:35 9:40～9:55	令和4年3月1日～10日生 令和4年3月11日～20日生 令和4年3月21日～31日生	持ち物 母子健康手帳、問診票、バスタオル、歯ブラシ1本
		3/21(木)	9:00～9:15 9:20～9:35 9:40～9:55	
	●2歳6か月児 むし歯予防教室	3/14(木)	12:45～13:10 13:20～13:45	
4/11(木)			12:45～13:10 13:20～13:45	令和3年3月11日～20日生 令和3年3月21日～31日生
●育児相談・栄養相談 (Web予約制) ●母乳相談 (随時電話予約制)		3/13(水)	午前 (予約時にご確認ください。)	申込期間 3月4日(月)～8日(金)
●発達相談(電話予約制)	ご希望の方はお問い合わせください。			
●成人健康相談・ 心の健康相談	3/6(水)	14:00～15:00	—	内容 健康相談、栄養相談、心の相談、 血圧測定、尿検査、健診結果説明

子ども・子育て・教育に関する相談

相談名	相談方法	とき	ところ・問合せ・申込み
■子育てコンシェルジュ【前日までに予約必要】 妊婦や0歳～未就学児の保護者のニーズに合わせた 各種案内や相談	電話 面談	月～金 9:00～16:00	児童課 園
		月～金 9:30～16:00	西子育て支援センター(児童センターきらり内) ☎(25)5155
■子育て相談【面談は予約制】	電話	月～金 9:00～16:00	保健師・保育士による相談(電話・面談)、 言語聴覚士による発達相談(面談)☎(22)5151
■家庭教育相談 いじめや不登校などの家庭教育上の悩みをもつ 児童や生徒、保護者などの相談に応じます。	電話	月～金 9:00～16:00	県教育委員会生涯学習課 ☎052(961)0900
■教育相談 小中学生のいじめや不登校など、学校教育に関する 悩みなどの相談に応じます。	電話 面談	月～金 9:00～16:00	教育支援センター「パレット」(園分館) ☎(24)4152
■保護司による相談 薬物乱用・非行・家庭内暴力・ひきこもり・不登校の 相談に保護司が応じます。	電話 面談	月・水・金10:00～16:00 (祝・休日は除く)	西春日井更生保護サポートセンター西 ☎080(2648)0809
■児童虐待相談 「児童虐待では」と思われることがあったら、 すぐにご相談ください。	電話 面談	休日・夜間対応可	児童相談所虐待対応ダイヤル☎189、愛知県中央児童・ 障害者相談センター☎052(961)7250、または市役所 家庭支援課☎(22)1111
■子ども・家庭110番 県では、子どもについての悩みをお持ちの方の相談 に応じます。子ども本人の悩みの相談にも応じます。	電話 面談	月～金 9:00～17:00	子ども・家庭110番 ☎052(953)4152
■家庭・児童相談	電話 面談	月～金 8:30～17:15	家庭支援課(園分館)
■母子・父子自立支援相談	電話 面談	月～金 9:00～17:00	家庭支援課(園分館)
■子ども・若者総合相談	電話 面談	月～金 9:00～17:00	青少年センター(園分館)

図書館の
おすすめ本

今月のテーマ
大切なお金の話。

ポカポカ陽気に気持ちも華やぐ春。新生活の季節に意欲を燃やしている人も多いのではないのでしょうか。そんな新生活を始めるために必要になるお金にまつわる本を集めてみました。お金は私たちが生活するためになくてはならないものです。だからこそお金がどういったものかを知り上手に付き合っていけたらいいですね。

「貯金ゼロから始める「新へそくり生活」のススメ」

著：山口京子 プレジデント社
お金を増やしたいけれど、何をしたらいいのかわからない。わからないから、何もしていない。そんなあなたにおすすめの1冊。「お金が貯めたいのに貯められないのはなぜ？」など6章からなる。

「急に仕事を失っても、1年間は困らない貯蓄術」

著：佐藤治彦 亜紀書房
生活の危機は突然やってくる。会社の倒産や病気、自然災害…。「貯蓄は安心と自由のために」をコンセプトに、危機に耐えうる生活術と考え方を伝授。



「勝間式金持ちになる読書法」

著：勝間和代 宝島社
知は力なり。お金や時間に困らない暮らしが手に入る読書術を、著者の体験に基づいて紹介。「お金持ちになる方法は読書で学習できる」「絶対的読書のススメ」など5章からなる。

「『サラリーマン女子』、定年後に備える。」

著：大江加代 日経BP
多くのサラリーマン女子にとって、30年近くにわたる定年後の期間。この期間を不安なく、楽しく生きるためにやっておくべきことを「定年後」にいつから備える？他7章に分けて紹介。



「お金の攻略法」

監修：村上世彰 小学館
お金と仲良くなる方法や増やす方法をマンガでのストーリーを通して楽しく分かりやすく紹介。途中にはお金にまつわるクイズやゲームも収録。



「お金たちの愛と冒険」

著：小手鞠るい 文研出版
「お金と愛の深～い関係」、「夢とお金のふくらむ話」、など3つのストーリーでお金の魅力と賢い使い方を解説。巻末には「お金の歴史年表」「電子マネーとスマホ決済」などの資料を収録。



「おかねをつかう！」

作・絵：シンダース・マクレオド 岩崎書店
「子どもにしっかり教えたいお金のことはじめてのお金教育えほん」シリーズの1冊。うさぎの親子がさまざまな体験を通して「おかねをつかう」とはどういうことかを説明。



「10歳から知っておきたいお金の心得」

監修：八木陽子 えほんの杜
物価、キャッシュレス、銀行、投資、税金などについてイラストを多数使い、小学校高学年からでも分かるように解説。各章末には「古今東西お金についての名言集」も掲載。



0歳児に対しての絵本との出会いの大切さや楽しさを伝えるため「お話しコーナー」に赤ちゃん向け絵本棚を設置しました。併せて子育てに関する本の案内をしていきます。ご利用ください。



サンデーロードショー
3月17日(日)午後1時30分
「くまのがっこう」
パティシエ・ジャッキーとおひさまのスイーツ(33分)

どよう日の図書館
3月2日(土)午後2時
紙芝居会
演者 紙芝居の会「ささやき」
おはなし会
3月16日(土)午前11時
演者 朗読クラブ「いっぽ」
3月23日(土)午前11時
演者 おはなしグループ「コキユポツ」

図書館・昭和日常博物館の
今月の休館日
3月4日(月)・11日(月)・18日(月)・25日(月)

ほうかつ だより

地域包括支援センターは、高齢者の方が住み慣れた地域で安心して暮らし続けるための相談窓口です。さまざまな催しも実施しています。対象：介護をしている方・ご本人

かたる一む	介護者の輪 ～小規模多機能とは～	認知症介護者 交流会	くつろぎホーム
とき 3/7(木) 午前10時～11時	とき 3/22(金) 午後1時30分～2時30分	とき 3/8(金) 午前10時～正午	とき 3/11(月) 午後2時30分～3時30分
ところ 西部南地域包括 支援センター	ところ 西部北地域包括 支援センター	ところ 済衆館病院大会議室東側 参加費：200円	ところ 東部地域包括 支援センター

主催	催し	とき	定員	ところ
西部南	健康相談 (福祉用具)	3月21日(木) 午前10時～11時	10人程度	西部南地域包括支援センター
西部北	回想法で脳を活性化しよう	3月15日(金) 午前10時～11時	15人程度	西部北地域包括支援センター
中部	認知症 初期の症状いろいろ	3月13日(水) 午後2時～3時	15人程度	中部地域包括支援センター
東部	お薬のお悩みありませんか？ 薬剤師相談会	3月19日(火) 午後1時～3時	4人	東部地域包括支援センター

申込み・問合せ	お住まいの地区の地域包括支援センターへ
北名古屋市 西部南 地域包括支援センター ☎(54) 5571	北名古屋市 西部北 地域包括支援センター ☎(54) 1113
九之坪・加島新田・野崎・ 沖村・西之保・西春駅前	石橋・中之郷・宇福寺・北野・ 法成寺・鍛冶ヶ一色・徳重・ 弥勒寺・山之腰
北名古屋市 中部 地域包括支援センター ☎(21) 1733	北名古屋市 東部 地域包括支援センター ☎(27) 2751
鹿田・久地野・ 二子・井瀬木	熊之庄・六ツ師・片場・ 高田寺・能田・薬師寺

エンジョイ回想法 回想法で今日用(教養)と今日行く(教育)を増やしましょう！
市内在住の方ならどなたでも参加できます。

子どもの頃の思い出がきっかけで始まった伝承遊びの集まりです。気軽に遊びにきませんか？

◎あやとり教室 とき：3月11日(月) 午後2時～3時 ところ：回想法センター	◎コマ迷子会&けん玉同好会 とき：3月19日(火) とき：3月21日(木) 午前10時～11時 午前10時～11時 ところ：回想法センター ところ：九之坪児童館
--	---

申込み・問合せ ☎(24) 5337 回想法センターへお電話ください。

これから始める！**健康体操体験会**

健康づくりリーダーによる健康体操、脳トレ運動、体のメンテナンスの仕方などを学びます。

とき	3月6日・13日(水) 午後1時30分～3時(午後1時15分までにアリーナ南半面にお越しください)	定員	各日25人程度(どちらか1回の参加可能)
ところ	健康ドーム(アリーナ南半面)	持ち物	お茶・バスタオル・運動のできる服装・運動のできる室内靴
対象	65歳以上の市内在住で、医師から運動を止められていない方、足腰が弱った方や運動が苦手な方	申込み	高齢福祉課

催し

小・中学生(市内) 総合体育館無料開放

アリーナ(南半面)

時 3月2日(土)・9日(土)・23日(土)・30日(土)午前9時〜正午

※保護者(1人)も無料です。人数が多い場合は当日午前8時45分から抽選により受付順を決定します。

アリーナは、室内用靴をお持ちください。なお、受付順の種目により、利用ができない場合があります。

問 総合体育館

クローバーの日

障害者のスポーツ充実のため、総合体育館アリーナ南半面および多目的ホールを、障害を有する方(障害者手帳をお持ちの方)に無料開放します。

時 3月16日(土)午前9時〜正午 問 総合体育館

「普通に生きる」上映会

重い障害を有する子と親が地域の中で普通に生きるために、親の取組みと自立への試みを5年にわたり記録したドキュメンタリー。上映後、貞末麻哉子監督のアフタートークを予定。

時 4月20日(土)午後1時〜3時30分(午後0時30分開場) 所 名古屋芸術大学アートスクエア大ホール 定 450人 ◆整理券 3月8日(金)から、名古屋芸術大学アートスクエア、社会福祉協議会本所、総合福祉センターもえの丘、総合体育館、健康ドーム、総合案内(園)で配布(なくなり次第終了)。 問 社会福祉課

第54回北名古屋けんこうウォーキング

時 3月10日(日)午前9時〜(受付・午前8時30分〜45分) 所 名古屋芸術大学アートスクエア 内 巨木探訪・高塚古墳コース 約5.5kmを歩く体力があり健康な方(幼児や小学校低学年児は保護者同伴)。 持 タオル、水分補給の飲み物、スタンプカード(お持ちの方) 問 保健センター

募集

愛知県男女共同参画人材育成セミナー受講候補者募集

政策や方針決定の場へ女性の登用を積極的に推進するため、公益財団法人あいち男女共同参画財団が実施する人材育成セミナーです。

市内在住の18歳〜65歳の女性。かつ全日程を通して参加でき、セミナー修了後に男女共同参画社会の実現に向けて取り組みを行える、市との雇用関係(非常勤を含む)のない方 時 令和6年5月〜令和7年3月の8回(主に土曜開催) 所 愛知県女性総合センター(ウィルあいち) 内 講義、グループワーク、研究レポート・報告書の作成など 定 1人選考。市が推薦した方の中から県が決定 時 3月15日(金)までに申込書(市ホームページからダウンロードまたは総務課へ連絡)を総務課へ。

ムジカフエンテ第七回 定期演奏会若い世代に繋ぐ未来への讃歌

時 3月20日(水・祝)午後2時〜(開場:午後1時30分) 所 名古屋芸術大学アートスクエア大ホール 前売券1000円、当日券1500円、小学生無料(未就学児入場不可・託児あり) 問 ムジカフエンテ 090(1727)8996 ② musicafente@gmail.com

もえの丘青空市場

時 3月3日(日)午前9時〜 所 総合福祉センターもえの丘東側 内 野菜などの販売(なくなり次第終了) ※出店していただける方を募集しています 問 社会福祉協議会本所

西春日井地域「福祉の店」

時 3月14日(木)〜18日(月)午前10時〜午後4時 所 エアポートウォーク名古屋 内 西春日井地域の障害者施設で作った手芸品、花や野菜の苗、陶芸作品、クッキーなどの販売 問 尾張中部福祉の社 ② 1123

登録統計調査員

「登録統計調査員」として登録していただき、各種統計調査が実施される際に市から依頼をし、調査活動をしていただきます。 ※調査地域などにより依頼ができない場合があります。

内 国や県が行う統計調査で世帯や事業所を訪問し、調査票の配布や回収、点検などを行います 対 市内在住の20歳以上の方で、警察、税務、選挙事務に直接関係の無い方 ◆報酬 2〜4万円程度(調査内容や受持ちの件数などによって異なります) 申 詳細は下記二次元コードからご確認ください 問 企画情報課

西春少年少女合唱団団員

対 4月から小学1年〜高校3年生 ◆練習日時 1・3・4日曜日、午前9時〜正午 所 名古屋芸術大学アートスクエアほか ◆合唱体験 3月3日、24日、4月21日、28日の日曜日、午前9時〜(場所はお問合せください) 申 ② bgc.nishiharu@gmail.com 早川 ② (21)4926

講座

パパママ教室

時 4月7日(日)・8日(月)午前9時20分〜正午(受付:午前9時10分〜20分) 所 健康ドーム健康増進広場 内 妊娠後期向け ◆1日目 講義(父親の役割)、沐浴・おむつ替えなど実習、赤ちゃん泣きの特徴について、夫婦のペアワーク ◆2日目 分娩の経過と呼吸法、おっぱいの準備、妊娠中の栄養について 対 開催当日に妊娠7〜9か月の方 定 25組程度(申込順) 持 母子健康手帳、筆記用具、水分補給できるもの 申 3月25日(月)〜4月3日(水)に二次元コードから申込み。 問 保健センター



令和6年度なかよしキッズ

令和6年4月からの「なかよしキッズ」に参加される親子を募集します。

時 毎週水曜日または木曜日午前10時30分〜正午 所 児童センター 内 各児童館 対 市内在住で、4月1日現在満2歳以上の幼児とその親 定 各児童館各曜日親子10組(先着順)、児童センター 1組(先着順)、児童センター 1組(先着順) 内 親子のふれあい遊びや、親同士の交流を深める。 申 3月8日(金)午前10時から児童センター 1組(先着順) 児童センター 1組(先着順) 問 児童センター 1組(先着順) ② (27)3370

老人クラブ連合会会員

支部活動やクラブ活動を実施中。老人クラブ独自の団体傷害保険の申込みもできます。 対 市内在住で、数え年65歳以上の方 年会費500円 問 各地域の支部長へ。支部長が分からない場合は、高齢福祉課 園 へお問い合わせください。

募集

会計年度任用職員

障害福祉に関する一般事務

◆応募資格 Ⅱ 心身ともに健康で、「福祉」に興味のあるパソコン操作および窓口業務のできる方 ◆募集人員 Ⅱ 1人程度 ◆勤務場所 Ⅱ 社会福祉課(4月下旬より東庁舎勤務) ◆勤務日時(応相談) Ⅱ 週5日(金)まで(平日)午前8時30分～午後4時30分(祝日を除く) ◆給与 Ⅱ 時給1060円(賞与有) ◆3月15日(金)までに履歴書(市販のもの)を持って社会福祉課へ(郵送可)。

子育て支援センター職員

◆応募資格 Ⅱ 保育士資格・幼稚園・小学校・養護教諭免許をお持ちの、子育て親子の支援に関して意欲があり、子育ての知識と経験を有する心身ともに健康な方 ◆勤務日時(応相談) Ⅱ 週5日、午前8時30分～午後4時30分 ◆給与 Ⅱ 時給1060円、1170円 ◆勤務開始日 Ⅱ 4月1日(月) ◆履歴書(市販のもの)と資格証(写)を持って児童課へ。

児童センターきらり職員

◆応募資格 Ⅱ 保育士資格・幼稚園・小学校・養護教諭免許をお持ちの方、児童の健全育成に意欲がある心身ともに健康な方 ◆勤務日時(応相談) Ⅱ 週5日、午前9時30分～午後6時30分のうち7時間勤務 ◆給与(時給) Ⅱ 1060円、1170円 ◆勤務開始日 Ⅱ 4月1日(月) ◆履歴書(市販のもの)と資格証(写)を持って児童課へ。

保育園フリー保育士

◆応募資格 Ⅱ 保育士資格・幼稚園・小学校・養護教諭免許をお持ちの心身ともに健康な方 ◆勤務日時(応相談) Ⅱ 週3日以上、午前8時30分～午後4時30分の間で4時間程度(休憩なし) ◆給与(時給) Ⅱ 1090円 ◆履歴書(市販のもの)と資格証(写)を持って児童課へ。

歯科衛生士(学校健診)

◆応募資格 Ⅱ 歯科衛生士免許をお持ちの心身ともに健康な方 ◆勤務日時 Ⅱ 学校健診日 ◆勤務場所 Ⅱ 市内小中学校 ◆給与 Ⅱ 1回7000円 ◆履歴書(市販のもの)と資格証(写)を持って学校教育課へ。

お知らせ

令和6年度狂犬病予防注射について

令和6年度の狂犬病予防集合注射は実施いたしません。犬の登録をされている飼い主の方へ3月末に狂犬病予防注射実施通知書(はがき)を送付しますので、はがき裏面「問診票」を記入の上、動物病院で接種してください。なお、詳細については、市ホームページ(左記二次元コード)よりご確認ください。 ※はがきが届いた方で、すでに飼い犬が死亡している場合は環境課までご連絡ください。



環境課



保育園延長保育士(夕方)

◆応募資格 Ⅱ 保育士資格・幼稚園・小学校・養護教諭免許をお持ちの心身ともに健康な方 ◆勤務日時(応相談) Ⅱ 週3日以上、午後3時30分～6時30分 ◆給与(時給) Ⅱ 1290円 ◆履歴書(市販のもの)と資格証(写)を持って児童課へ。

保育園看護師

◆応募資格 Ⅱ 看護師免許をお持ちの心身ともに健康な方 ◆勤務日時(応相談) Ⅱ 週5日、午前8時30分～午後4時30分 ◆給与(時給) Ⅱ 1330円 ◆履歴書(市販のもの)と資格証(写)を持って児童課へ。

図書館職員

◆勤務内容 Ⅱ 図書館業務全般 ◆応募資格 Ⅱ 心身ともに健康で、パソコン操作および窓口業務ができる方 ◆募集人員 Ⅱ 1人 ◆勤務開始日 Ⅱ 4月2日(火) ◆勤務日時 Ⅱ 週5日シフト制(土・日・祝日を含む午前8時30分～午後7時15分のうち7時間) ◆給与 Ⅱ 時給1060円 ◆3月10日(日)午後5時までに履歴書(市販のもの)を持って図書館へ。

歴史民俗資料館職員

◆勤務内容 Ⅱ 資料整理、展示補助、来館者対応業務 ◆応募資格 Ⅱ 心身ともに健康な方 ◆募集人員 Ⅱ 1人 ◆勤務開始日 Ⅱ 4月3日(水) ◆勤務日時 Ⅱ 週3日(土・日・祝日を含む) 午前9時～午後4時のうち6時間 ◆給与 Ⅱ 時給1060円 ◆3月10日(日)午後5時までに履歴書(市販のもの)を持って歴史民俗資料館へ。郵送不可。

調理員(給食センター)

◆勤務内容 Ⅱ 保育園、学校給食の調理 ◆応募資格 Ⅱ 心身ともに健康な方 ◆募集人員 Ⅱ 2人 ◆勤務日時 Ⅱ 週5日、午前8時30分～正午(学校休業日は除く) ◆勤務場所 Ⅱ 給食センター ◆給与 Ⅱ 時給1027円 ◆3月15日(金)までに履歴書(市販のもの)を持って、給食センターへ。

調理員補助(給食センター)

◆勤務内容 Ⅱ 給食用コンテナの運搬など ◆応募資格 Ⅱ 心身ともに健康な方 ◆募集人員 Ⅱ 1人 ◆勤務日時 Ⅱ 週5日、午前8時～午後4時 ◆勤務場所 Ⅱ 給食センター ◆給与 Ⅱ 時給1027円 ◆3月15日(金)までに履歴書(市販のもの)を持って、給食センターへ。

アピランスケア用品費用の一部助成します

がん患者の心理的・経済的な負担の軽減を図り、社会生活上の不安を和らげるため、医療用ウィッグや乳房補正具を必要とする方に対して、購入費の一部を補助します。 ◆購入した翌日から1年以内に保健センター窓口へ。

新型コロナワクチン接種を終了・電話相談窓口を閉鎖

新型コロナワクチンの特例臨時接種が3月末で終了することに伴い、電話相談窓口も3月29日(金)で閉鎖します。 ◆ワクチン接種電話相談窓口 ☎(22)8809(3月29日まで)、保健センター(4月1日以降)

18歳で成人、トラブルに注意

18歳の誕生日に成人になります。保護者の同意なく契約できるようになりますが、自分の行動に責任をもつことにもなります。トラブルに巻き込まれないためには!

若者に多いトラブル事例と心構え

- ①スマホで稼げる副業ってあるの?・・・「簡単に儲かる」という話に気をつけて!
②フリマで買った商品が偽物だった・・・スマホサイトの利用はリスクのある取引だと認識して利用を!
③お試し脱毛エステのつもりが・・・高額なコースを勧められることが多く、契約前に慎重に検討を!
④アパートの賃貸借契約には気を付けて!・・・退去時の借主の原状回復トラブルには国交省のガイドラインの確認を!
⑤クレジットカードの利用には・・・信用が大切、返済期日は厳守し計画的な利用を!明細書は必ずチェックを!本人以外の利用は禁止!もし、トラブルがあったり、おかしいと思ったら、まず消費生活センターなどに相談しましょう。

◆北名古屋消費生活センター ☎(22)1111 毎週火～金曜日、受付午後1時～4時 所 東庁舎2階 資格を持った相談員により、問題解決のためのお手伝い、アドバイスをします。

◆消費者ホットライン ☎188 (局番なし)、お近くの市県の消費生活センターなどの窓口をご案内します(土・日・祝日を含む)。

◆消費者トラブルFAQサイト 自分でトラブル解決には、次の二次元コードで検索してください。



お知らせ

新たな課室配置について

令和6年4月より順次、東西庁舎の課室配置が変わります。ご来庁の際は、お間違いないようにお越しください。詳しくは市ホームページをご覧ください。

東庁舎市民課窓口での環境課業務を終了します

3月29日(金)をもって、東庁舎市民課窓口で受付を行っていた「犬に関する届出」「動物死体持ち込み(ペットの火葬)」の受付業務を終了します。

4月1日(月)からは、西庁舎環境課窓口のみで受け付けます。

北名古屋市職員採用説明会

令和7年度4月採用に向けた職員採用説明会を開催します。詳細は市ホームページでご確認ください。

時 5月17日(金) 問 人事秘書課

長年尽力された功績に
栄えある表彰

秋の叙勲
文部科学行政事務功労
瑞宝双光章

小島 聡 様(熊之庄)

問合せ 人事秘書課

アイチポリスを
活用しましょう!

春休みになると駅周辺などで女性や子どもを狙った「声かけ」や「つきまとい」など、不審者が増加する傾向にあります。次の対策を実践して被害を未然に防ぎましょう。

○夜間の1人歩きは避けて、複数人で、人通りが多く、明るい道を選びましょう。

○防犯ブザーをすぐ使えるように携帯しましょう。

○スマートフォンなどへ防犯ブザー機能などがついている「アイチポリス」をダウンロードして活用しましょう。



問 防災交通課

医療費通知を
送付しています

国民健康保険加入者の方に医療費の総額などをお知らせする「医療費通知」を年6回、送付いたします。医療費負担のしくみに理解を深めるとともに、ご自身やご家族の受診状況をふり返り、今後の健康づくりにご活用ください。この通知書は、国のガイダンスに従い、世帯主様宛への送付を同意いただいたものとして送付いたします。通知書に記載のある方で、世帯主様宛への送付に同意しない場合は、ご連絡をお願いします。

問 国保医療課(西)

介護保険料の窓口納付の
納め忘れにご注意ください

介護が必要になったときに安心して介護サービスを利用できるように保険料は必ず納めましょう。保険料を納めないでいると、高額介護サービス費が受けられなくなったり、介護サービス利用時の利用者負担が1割から3割に引き上げられるなど、負担割合が増加する場合があります。

問 高齢福祉課

犬や猫を10頭以上飼う方は
届出が必要です

県の動物の愛護および管理に関する条例が一部改正され、多頭飼養届出制度が施行されます。同じ敷地内で、犬や猫を(両方飼っている場合は合わせて)10頭以上飼う方は、4月1日(月)より届出が義務化されます。詳細は、愛知県ホームページ(左記一次元コード)をご確認ください。届出先は、愛知県動物愛護センター尾張支所です。



問 環境課

一般不妊・不育症治療費を
助成します

一般不妊治療費
○保険適用外の一般不妊治療および治療にかかる検査(最長24か月間) ◆対象期間 令和5年3月1日(水)～令和6年2月29日(木)までの診療分 ◆申請期日 令和5年3月29日(金)まで

不育症治療費

○保険適用外の不育症治療および治療にかかる検査 ◆対象期間 令和5年3月1日(水)～令和6年2月29日(木)までの診療分 ◆申請期日 令和5年3月29日(金)まで

便利なコンビニ交付
サービスをご利用ください

市では「マイナンバーカード」で住民票の写しなどが全国のコンビニエンスストアなどで取得できるサービスを行っています。市役所窓口の場合、3月・4月はとくに混雑するため、コンビニ交付サービスをご利用ください。

◆コンビニ交付に必要なもの
利用者証明用電子証明書が有効な「マイナンバーカード」(4桁の暗証番号)が有効なマイナンバーカードまたはスマホ用電子証明書を搭載済みのスマートフォン
◆取得できる証明書
【市に住民登録をされている方】住民票の写し・印鑑登録証明書(印鑑登録が済んでいる方のみ)
【本籍が市の方】全部事項証明書(戸籍謄本)・個人事項証明書(戸籍抄本)・戸籍の附票の写し

◆利用可能店舗
全国の多機能端末機(マルチコピー機)が設置されているコンビニエンスストアなどの各店舗
◆利用できる時間
午前6時30分から午後11時まで ※メンテナンス時を除く毎日、但し店舗の営業日、営業時間に限る。 問 市民課

あいち森と緑づくり税を
延長します

愛知県では、平成21年度から「あいち森と緑づくり事業」に取り組んでおり、現在は令和元年度からの10年計画である第2期事業計画に基づき実施しています。この財源として「あいち森と緑づくり税」を令和5年度までの期間でご負担いただいていたが、課税期間を令和10年度まで5年間延長することになりました。

問 愛知県名古屋北部県税事務所

外出困難な障害を有する
方へタクシー・ガソリン
券を交付します

○身体障害者手帳1～3級の方、療育手帳A・B判定の方、精神障害者保健福祉手帳1・2級の方(市民税所得割額が16万円未満の方に限ります) 問 障害者手帳を持って、社会福祉課 または高齢福祉課へ。
※すでに申請している方は、再申請の必要はありません。対象要件を確認した後、令和6年度のタクシー・ガソリン券を、3月下旬に郵送します。

市議会定例会日程

時(時間はいずれも午前10時)
◇本会議(一般質問) 4日(月)
◇本会議(一般質問) 5日(火)
※4日にすべての日程が終了した場合、開催されません
◇予算決算常任委員会 7日(木)
◇予算決算常任委員会 8日(金)
◇福祉教育常任委員会 11日(月)
◇建設常任委員会 12日(火)
◇総務常任委員会 13日(水)
特別委員会 14日(木)
◇本会議(最終日) 21日(木)
所 市役所東庁舎4階 問 傍聴希望の方は、当日傍聴受付へ。ただし、委員会の傍聴の定員は10人で午前9時30分～45分の受付にご協力ください。 問 議事課

総合体育館の
窓口利用時間を変更します

4月1日(月)から窓口利用時間が午前8時30分から午後8時までになります。 問 総合体育館

宝くじ助成による備品購入

九之坪自治会は、宝くじの社会貢献広報事業として宝くじの受託事業収入を財源に実施しているコミュニティ助成を受け、会議用机、会議用イスなどを購入しました。

問 総務課



野球しようぜ！



1/18

大谷翔平選手が全国の小学校へ寄贈したグローブが、市内小学校へ続々と届いています。西春小学校では贈呈式が行われました。

グローブの使い方を説明するために先生たちで結成した臨時の野球部がキャッチボールを披露すると、児童から歓声があがりました。その後、寄贈されたグローブを手にした児童と市長でキャッチボール。児童会長の南谷海心さんは、「グローブは格好良くて思っていたよりも軽かった。『西春小の大谷翔平』と紹介された担任の先生とキャッチボールをしたいです」と話しました。グローブはこの後各クラスで回覧し、校内ではキャッチボール教室も開催される予定です。

市長とお話してみませんか？



2/1

天神中学校で対話集会が行われ、生徒会役員や級長が参加。「勉強できる場所がほしい」「友達と参加できるイベントを増やしてほしい」といった中学生ならではの意見のほか、「中華街のようなグルメロードを」「名産であるイチジクスイーツを作っては」など、活発な提案がありました。市長は「みなさんのニーズを聞きながら調整していくのが市長の仕事。まちづくりに興味のある方はぜひ将来市職員になってください。これからも目標に向かって、仲間とともに、色んなことにチャレンジしてください」と話しました。

市長と市民のみなさんがまちづくりに対する意見を交換する対話集会を今後も随時開催していきます。

安全・安心なまちづくりのために



1/25

名古屋芸術大学アートスクエアで北名古屋市安全・安心なまちづくり推進決起大会が開催されました。大会宣言では、新成人代表の池田光希さんが市民が一体となって自分たちのまちは自分たちで守るという気持ちで、防犯・交通安全に取り組むことを宣言。式典の後には、洲上雅代さんの新春コンサート、防災交通課職員による寸劇が行われ、特殊詐欺の対策と注意を呼びかけました。寸劇では、特殊詐欺犯役の職員と被害者役の洲上さんのアドリブを交えた軽快なやりとりで笑い声。特殊詐欺や自動車の盗難の対策など個人でできる防犯対策と、地域のみなさんの見守りの力で安全・安心なまちにしていきたいと思います。

ヨーロッパとアジアをつなぐ国



2/10

今年はトルコ共和国と日本の外交関係樹立100周年。トルコにスポットを当てて開催された「2024ワールドフェスタ in 北名古屋」も、在名古屋トルコ共和国総領事館から愛知県で第1号の100周年事業として認定されました。

トルコ紹介コーナーでは産業・文化遺跡・食文化や、日本とのつながりを紹介したパネルを展示。「Dakemi 3」はコンサートだけでなく、実際にトルコに住んでいた経験も交えながら絨毯やキリム（織物）、オヤ（縁飾り）などの「てしごと」の文化を紹介しました。また、ケバブやトルコアイスのキッチンカーも出店し、来場したみなさんはトルコ料理を楽しみました。

お知らせ

成年後見制度無料相談

成年後見制度は認知症の方、知的障害のある方、精神障害のある方など判断能力が不十分な方々を支援する制度です。行政書士が相談に応じますので、お気軽にご利用ください。

時 3月19日(火)午後1時～4時
 所 市民相談室 主催 一般社団法人コスモス成年後見サポートセンター 愛知県支部 ☎052(908)3022 問 高齢福祉課・社会福祉課

市商工会の税無料相談

時 3月21日(木)・26日(火)午前10時～午後4時 所 市商工会館
 内 消費税申告指導 対象 事業所得者
 申 開催日の1か月前から電話で 市商工会 ☎(25)0001へ。

職業適性検査・就職相談

職業適性検査(約50分)

適性診断システムにより、あなたの職業適性を分析し、相談員が解説を行います。

就職相談(予約優先、50分)

書類選考や面接がうまくいかない方に相談員がコツの伝授や職場体験の案内などをします。

時 3月11日(月)、4月17日(水) 午前10時～午後3時(受付は午後2時まで) 所 社会福祉協議会本所2階小会議室 就職活動中の15～49歳の方と保護者の方 申 ながや若者サポートステーション ☎052(700)2396 問 商工農政課

行政相談

総務大臣から委嘱を受けた行政相談委員が、行政に関するご意見やご要望を受け付け、その解決や実現の促進、行政運営の改善などを図っています。

時 3月21日(木)午前9時～11時 30分 所 市民相談室 行政相談委員 申 菊谷礼子、町田和好、長谷川源幸 問 総務課

障害者・福祉に関する相談

相談名	と き(祝・休日は除く)	ところ・問合せ・申込み
■障害者のための就業相談	月～金 9:00～17:00	問 尾張中部障害者就業・生活支援センター ☎052(908)2540

暮らし・仕事・まちづくり・行政に関する相談

相談名	と き(祝・休日は除く)	ところ・問合せ・申込み
■弁護士による法律相談【予約制】(1組につき30分)	A: 3/21(木)・4/11(木) 9:00～12:00 B: 3/28(木) 9:00～12:00 予約受付: 3/4(月)～	所 A: 社会福祉協議会本所相談室 B: 総合福祉センターもえの丘1階支援センター相談室 問 社会福祉協議会本所 ☎(25)8500 ※予約制の相談については、当月3日(祝・休日などの場合は、翌日以後最初の平日)から受付を開始します。 ※司法書士相談については、受付期間に予約が入らなかった場合は開催しません。 ※弁護士による法律相談については、令和6年度より、「相談回数」をお1人あたり1年度につき2回までとさせていただきます。ご了承ください。
■司法書士相談【予約制】(1組につき50分)	3月開催なし A: 4/2(火)13:30～16:20 予約受付A: 3/4(月)～3/29(金)	
■不動産取引の悩みごと相談	A: 3/21(木) 13:00～16:00	
■消費生活相談	火～金 受付13:00～16:00 (ホームページ等で開所を確認ください。)	所 消費生活センター 問 ☎(22)1111 原則お住まいの市町村での受け付けとなります。
■求人情報提供、職業相談・紹介	月～金 9:30～17:00	所 北名古屋地域職業相談室(社会福祉協議会本所内) ☎(24)8689
■男女共同参画を阻害する権利侵害の相談【予約制】	月～金 8:30～17:00	問 総務課 西
■市民活動相談【予約制】	月～金 8:30～17:00	問 総務課 西
■広聴相談(市行政一般)【予約制】	月～金 9:00～17:00	問 人事秘書課 西
■外国人生活相談【予約制】	月～金 9:00～17:00	問 国際交流協会 西 ☎(22)1111

ふるさとを舞台にした 若きピアニスト

瀬川 豊 記者



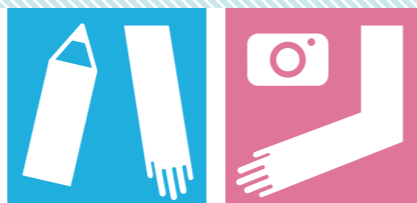
北名古屋市出身の石川奈々歩さんのピアノコンサートが12月23日名古屋芸術大学アートスクエア大ホールにて行われた。奈々歩さんは50年以上歴史あるエピナル国際ピアノコンクールにおいて、アジア人最高位第3位入賞という成績を収めている。

コンサートのオープニングは『17のポランドの歌 op74 より 願い』。会場一帯に響き渡るようにピアノの音が広がった。硬い空気が和らいでいくようであった。

質問コーナーでは、事前に寄せられた質問を司会者が読み上げて、奈々歩さんがそれに答えた。「生まれ育った市での思い出はありますか」という質問に「中学3年生のときの担任が下の名前で生徒を呼んでいた。不思議に思い理由を尋ねたら『親御さんが付けてくれたいい名前だから』と話してくれた。その先生のおかげで楽しく過ごすことができた」と答えたのが印象的だった。

第3部の『荒城の月』『戦場のメリークリスマス』アニメでおなじみの楽曲『悪魔の子』はガラッと変わって違った趣を感じた。アンコールは名だたるフィギュアスケート選手が使用した『トゥーランドット』を演奏され、聞き心地がよかった。

約400人の観客は素晴らしいひと時を過ごした。



市民記者
レポート
hands
Vol.201



あったかいね。

～笑顔が集まる、あすなろ地域食堂「だんらん」～

足立 まり子 記者

ついに、行ってきました！「子ども食堂」へ。以前、取材したフードドライブで集まった食品が「子ども食堂」などで活用されていると知り、その現場を訪れてみようと考えていました。向かったのは、私の子どもたちもお世話になった鍛冶ヶ色児童館。昨年10月から毎月1回、休館日を利用して「地域食堂」が開かれています。

「子ども食堂」のことは新聞やテレビで目にしていましたが、実際に訪れてみると…老若男女、おひとりで来られた方だけではなく、ご家族やお友だち同士など、訪れる人が途切れることがない程の大盛況！小学生の時この児童館によく来ていたという若い方など「毎回楽しみにしている」とおっしゃいました。

この日の献立は、おでん、すき焼き混ぜご飯、メロンソーダゼリー。

すき焼き混ぜご飯のお米は、フードドライブで集めたものが使われています。また、おでんの野菜は地域の方からご提供いただいたそうです。周りをチラリと覗き見すると「おいしいね」「このすき焼きご飯、どうやって作るのかな？」「あ！お久しぶり」など、和気あいあい楽しそう♪子どもに限らず、みんなの交流の場だから「地域食堂」なんだと実感しました。

来月の献立は何か？今日お話をできた人には、また会えるかな？と、今から楽しみです。



災害時に役立つ ポリ袋クッキング やきとりとひじきの炊き込みご飯



材料 (1人分)

無洗米……………80g 芽ひじき(乾燥)……ふたつまみ
水……………120ml 塩……………少々
やきとり缶……………1缶(80g)

作り方

- 1 耐熱のポリ袋に無洗米、水、やきとり缶(汁ごと)を入れ、ひじきは洗わずそのまま入れる。最後に塩を少々加え、全体を軽く混ぜてポリ袋の空気を抜いて口を閉じる。
- 2 鍋底に皿を敷いてから水を入れて湯を沸かし、沸騰したらポリ袋ごと①を入れて中火で20分加熱する。
- 3 鍋から取り出し、10分ほど蒸らす。粗熱がとれたら、袋の上からごはんをほぐす。



食べるときは袋の結び目を切って袋のまま器にかぶせれば、器を汚さないの洗い物が減り、水を節約できます。

食改さんからのヒトコト

湯せん対応のポリ袋を使った災害用のレシピです。もしもの時に備え、平常時に試しに作ってみてください。



問合せ 北名古屋市食生活改善推進協議会(事務局：保健センター)

公共施設利用オンライン抽選

※変更となる場合がありますので、市ホームページをご確認ください。
※窓口でお支払いの場合、開館日時にご注意ください。

施設名	対象月	受付期間	抽選発表	入金期限
総合体育館	6月分	3月7日(木)～11日(月) (窓口申請:午前9時～午後5時)	3月13日(水) 午前10時	3月19日(火)
名古屋芸術大学 アートスクエア	大ホール	令和7年4月分	4月1日(月)～5日(金) (窓口申請:休館日を除く 午前9時～午後5時)	4月7日(日) 午前10時
	小ホール・展示室・展示コーナー 上記以外	10月分		
コミュニティセンター(西庁舎併設)	7月分	7月分		

公共施設利用抽選会

※変更となる場合がありますので、市ホームページをご確認ください。

施設名	対象月	受付期間	ところ
総合運動広場テニスコート	4月分	3月2日(土)	総合体育館 多目的ホール
総合運動広場グラウンド、白木・天神中学校夜間照明(グラウンド)、新川東部浄化センターサッカー広場、親水運動広場	4月分	3月9日(土)	総合体育館 大小会議室
学校施設(テニスコート・体育館)		午前9時30分～40分	

市内の交通事故発生状況

[西枇杷島警察署調べ]

	令和5年		令和6年	
	12月	累計	1月	累計
死亡事故	1件	2件	0件	0件
	1人	2人	0人	0人
人身事故	24件	275件	22件	22件
	27人	316人	33人	33人
物損事故	212件	2,130件	180件	180件

人身事故数は死亡事故数を含む。

市内の窃盗犯発生状況

[西枇杷島警察署調べ]

	令和5年		令和6年	
	12月	累計	1月	累計
侵入盗	2件	51件	3件	3件
乗物盗	11件	118件	9件	9件
非侵入盗	12件	157件	16件	16件

侵入盗：空き巣、忍び込み等
乗物盗：自転車・自動車・オートバイ盗
非侵入盗：車上ねらい、部品ねらい、ひったくり等

編集後記

長い間行ってきた「共創のまちづくり拠点整備ワークショップ」も、今回のご案内がいよいよラスト。新しいセンターの名称やロゴマークの募集も行います。たくさんの方が集まり、長く愛されるセンターとなるような名前やロゴのアイデアを、ぜひお待ちしています。(遠藤)

※12月の各発生状況の掲載が遅れましたことをお詫びします。



北名古屋報

令和6年3月
No.216

編集発行／北名古屋市役所総務部人事秘書課
〒481-8531 愛知県北名古屋市西之保清水田15

- 電話 0568 (22) 1111 ● FAX 0568 (25) 1800
- ホームページ <https://www.city.kitanagoya.lg.jp/>