

## 報告(5) 市内循環バス関連(コミュニティバス)

### ア 利用状況について

- 1 年度別利用状況一覧表  
(平成19年度～令和4年度)
- 2 月別利用者数比較  
(令和元年度～令和4年度)
- 3 路線別利用者数  
(令和元年度～令和4年度)
- 4 改定前後比較  
(平成30年～令和3年)
- 5 「令和3年7月の主な改定内容」に係わる  
改定後1年間のデータ比較

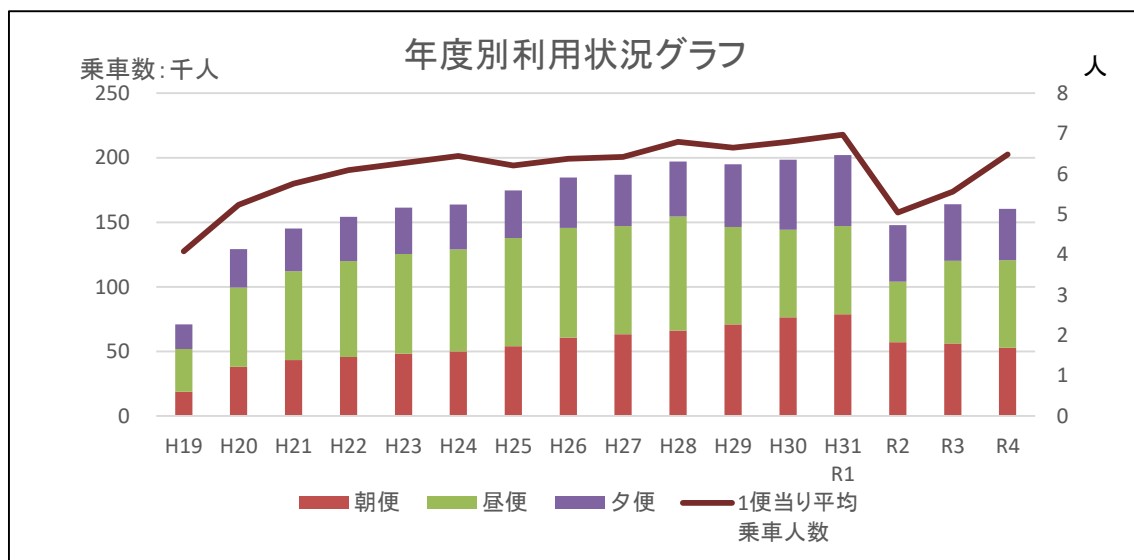
# 1 年度別利用状況一覧表

報告5ア

(人)

年度	運行日数	朝便	昼便	夕便	計	1日平均	1便当り平均乗車人数	延利用者数
H19	220	18,866	32,877	19,154	70,897	322	4.08	70,897
H20	293	38,015	61,447	29,786	129,248	441	5.23	200,145
H21	293	43,387	68,776	32,926	145,089	495	5.76	345,234
H22	294	45,575	74,411	34,110	154,096	524	6.09	499,330
H23	294	48,201	77,247	35,785	161,233	548	6.27	660,563
H24	293	49,870	79,066	34,703	163,639	558	6.44	824,202
H25	294	54,088	83,602	36,940	174,630	594	6.21	998,832
H26	293	60,710	84,817	39,108	184,635	630	6.37	1,183,467
H27	294	63,378	83,666	39,833	186,877	636	6.42	1,370,344
H28	293	66,061	88,270	42,615	196,946	672	6.79	1,567,290
H29	293	70,824	75,439	48,676	194,939	665	6.65	1,762,229
H30	292	76,423	67,863	54,069	198,355	679	6.79	1,960,584
H31 R1	290	78,864	68,188	55,005	202,057	697	6.97	2,162,641
R2	293	57,126	46,802	43,866	147,794	504	5.04	2,310,435
R3	292	56,170	63,955	43,907	164,032	562	5.56	2,474,467
R4	245	52,786	67,834	39,659	160,279	654	6.48	2,634,746

令和5年1月31日現在



## 2 月別利用者数比較

報告 5 ア

年度	月	運行 日数	利用者数(人)				1日平均(人)			
			朝便	昼便	夕便	計	朝便	昼便	夕便	計
29	計	293 日	70,824	75,439	48,676	194,939	242	257	166	665
30	計	292 日	76,423	67,863	54,069	198,355	262	232	185	679
R1	4月	24 日	7,044	5,839	4,692	17,575	294	243	196	732
	5月	22 日	6,330	5,256	4,236	15,822	288	239	193	719
	6月	25 日	7,038	5,977	4,621	17,636	282	239	185	705
	7月	26 日	8,010	6,638	5,432	20,080	308	255	209	772
	8月	26 日	6,946	6,304	4,956	18,206	267	242	191	700
	9月	23 日	6,335	5,878	4,371	16,584	275	256	190	721
	10月	25 日	7,112	5,995	5,067	18,174	284	240	203	727
	11月	24 日	6,546	5,861	4,491	16,898	273	244	187	704
	12月	24 日	6,561	6,007	4,536	17,104	273	250	189	713
	1月	23 日	6,361	5,338	4,548	16,247	277	232	198	706
	2月	23 日	5,409	4,996	4,079	14,484	235	217	177	630
	3月	25 日	5,172	4,099	3,976	13,247	207	164	159	530
	計	290 日	78,864	68,188	55,005	202,057	272	235	190	697
R2	4月	25 日	3,903	2,501	2,926	9,330	156	100	117	373
	5月	23 日	2,976	2,570	2,192	7,738	129	112	95	336
	6月	26 日	5,589	4,106	4,143	13,838	215	158	159	532
	7月	25 日	6,289	4,429	4,875	15,593	252	177	195	624
	8月	25 日	4,208	3,762	3,147	11,117	168	150	126	445
	9月	24 日	5,380	4,297	4,132	13,809	224	179	172	575
	10月	27 日	5,897	5,143	4,418	15,458	218	190	164	573
	11月	23 日	4,764	4,198	3,602	12,564	207	183	157	546
	12月	24 日	4,734	4,090	3,789	12,613	197	170	158	526
	1月	23 日	3,984	3,364	3,287	10,635	173	146	143	462
	2月	22 日	4,111	3,510	3,293	10,914	187	160	150	496
	3月	26 日	5,291	4,832	4,062	14,185	204	186	156	546
	計	293 日	57,126	46,802	43,866	147,794	195	160	150	504
R3 ①	4月	25 日	5,235	4,216	3,869	13,320	209	169	155	533
	5月	23 日	4,591	3,434	3,565	11,590	200	149	155	504
	6月	26 日	5,271	4,157	4,132	13,560	203	160	159	522
	7月	18 日	4,145	3,408	3,336	10,889	230	189	185	605
	計	92 日	19,242	15,215	14,902	49,359	209	165	162	537
R3 改定 後 ②	7月	6 日	1,006	1,392	795	3,193	168	232	133	532
	8月	25 日	4,303	6,039	3,497	13,839	172	242	140	554
	9月	24 日	4,328	5,459	3,440	13,227	180	227	143	551
	10月	26 日	4,635	6,421	3,659	14,715	178	247	141	566
	11月	24 日	4,614	6,451	3,588	14,653	192	269	150	611
	12月	24 日	4,946	6,720	3,976	15,642	206	280	166	652
	1月	23 日	4,309	5,106	3,286	12,701	187	222	143	552
	2月	22 日	3,900	4,779	3,008	11,687	177	217	137	531
3月	26 日	4,887	6,373	3,756	15,016	188	245	144	578	
	計	200 日	36,928	48,740	29,005	114,673	185	244	145	573
R3①+②計		292 日	56,170	63,955	43,907	164,032	192	219	150	562
R4	4月	25 日	5,182	6,403	3,898	15,483	207	256	156	619
	5月	23 日	4,771	5,843	3,435	14,049	207	254	149	611
	6月	26 日	5,881	7,054	4,432	17,367	226	271	170	668
	7月	25 日	5,854	7,133	4,360	17,347	234	285	174	694
	8月	26 日	5,168	7,009	4,198	16,375	199	270	161	630
	9月	24 日	5,462	6,727	4,032	16,221	228	280	168	676
	10月	25 日	5,425	7,144	3,903	16,472	217	286	156	659
	11月	24 日	5,031	7,226	3,829	16,086	210	301	160	670
	12月	24 日	5,168	7,179	3,896	16,243	215	299	162	677
	計	222 日	47,942	61,718	35,983	145,643	216	278	162	656

①R2.4.16 緊急事態宣言(5月31日まで)

②R2.8.6 愛知県 緊急事態宣言(8月24日まで)

③R3.1.14 愛知県 緊急事態宣言(2月28日まで)

④R3.5.12 愛知県 緊急事態宣言(6月20日まで)

⑤R3.8.27 愛知県 緊急事態宣言(9月30日まで)

3 路線別利用者数

報告5 ア

(人)

年度	月	運行日数	利用者数														
			朝便					昼便					夕便				
			もえの丘線	中之郷線	鍛冶ヶ一色線	六ツ師道毛線	片場・沖村線	東西循環線	西循環1号線	西循環2号線	東循環1号線	東循環2号線	もえの丘線	中之郷線	鍛冶ヶ一色線	六ツ師道毛線	片場・沖村線
R1	4月	24日	1,745	1,432	1,355	2,269	243	907	685	1,215	1,246	1,786	1,115	1,085	910	1,502	80
	5月	22日	1,574	1,258	1,230	2,075	193	724	666	1,051	1,123	1,692	964	1,004	815	1,392	61
	6月	25日	1,749	1,444	1,364	2,263	218	860	731	1,216	1,347	1,823	961	1,058	934	1,578	90
	7月	26日	2,030	1,697	1,645	2,365	273	997	811	1,388	1,415	2,027	1,332	1,316	1,008	1,705	71
	8月	26日	1,823	1,455	1,456	1,969	243	958	782	1,251	1,348	1,965	1,146	1,234	965	1,525	86
	9月	23日	1,646	1,331	1,186	1,935	237	850	721	1,267	1,248	1,792	990	1,044	770	1,491	76
	10月	25日	1,812	1,513	1,327	2,213	247	813	697	1,294	1,315	1,876	1,213	1,193	938	1,648	75
	11月	24日	1,535	1,412	1,241	2,143	215	854	707	1,252	1,173	1,875	973	1,096	818	1,532	72
	12月	24日	1,576	1,393	1,248	2,101	243	883	676	1,272	1,291	1,885	1,028	1,086	845	1,496	81
	1月	23日	1,563	1,289	1,204	2,078	227	786	651	1,193	1,144	1,564	1,005	1,041	905	1,515	82
	2月	23日	1,299	1,073	1,094	1,744	199	626	627	1,099	1,124	1,520	856	999	806	1,346	72
	3月	25日	1,100	1,057	1,129	1,654	232	527	538	1,091	858	1,085	849	933	783	1,342	69
R2	4月	25日	829	799	1,000	1,110	165	296	348	675	462	720	585	661	685	966	29
	5月	23日	635	609	803	810	119	314	333	643	548	732	399	530	490	745	28
	6月	26日	1,339	1,184	1,259	1,602	205	546	483	980	853	1,244	804	965	899	1,430	45
	7月	25日	1,494	1,291	1,315	1,952	237	537	510	1,045	977	1,360	1,032	1,151	1,035	1,586	71
	8月	25日	988	807	904	1,328	181	493	454	810	841	1,164	604	763	627	1,102	51
	9月	24日	1,327	1,212	1,057	1,581	203	531	510	908	947	1,401	812	1,039	837	1,403	41
	10月	27日	1,371	1,281	1,179	1,816	250	740	534	1,152	1,138	1,579	843	1,106	865	1,544	60
	11月	23日	1,142	1,038	956	1,433	195	603	512	815	969	1,299	701	865	740	1,262	34
	12月	24日	1,088	1,056	942	1,454	194	529	474	863	979	1,245	750	957	728	1,287	67
	1月	23日	873	948	816	1,131	216	395	463	734	740	1,032	652	875	646	1,099	15
	2月	22日	943	934	803	1,232	199	414	471	832	747	1,046	654	893	627	1,098	21
	3月	26日	1,278	1,154	1,046	1,571	242	581	668	1,221	993	1,369	870	974	852	1,316	50
R3	4月	25日	1,260	1,081	1,077	1,589	228	551	563	974	930	1,198	768	881	901	1,302	17
	5月	23日	1,135	981	960	1,342	173	458	432	845	751	948	710	807	848	1,169	31
	6月	26日	1,278	1,055	1,079	1,615	244	553	533	908	894	1,269	855	938	925	1,375	39
	7月	18日	990	838	834	1,301	182	504	446	744	742	972	666	771	708	1,149	42
	R4	4月	25日	1,054	1,132	1,226	1,424	346	1,387	1,690	932	1,635	759	553	890	1,139	1,110
5月		23日	874	1,147	1,126	1,288	336	1,298	1,447	858	1,544	696	468	822	999	942	204
6月		26日	1,075	1,301	1,414	1,682	409	1,422	1,821	1,094	1,872	845	660	997	1,223	1,295	257
7月		25日	1,130	1,185	1,406	1,603	530	1,358	1,877	1,204	1,825	869	736	907	1,224	1,205	288
8月		26日	990	1,059	1,192	1,373	554	1,395	1,824	1,079	1,854	857	654	956	1,190	1,105	293
9月		24日	1,073	1,203	1,233	1,420	533	1,343	1,779	942	1,732	931	623	1,072	1,010	1,068	259
10月		25日	1,068	1,182	1,249	1,391	535	1,364	1,882	1,121	1,865	912	545	917	1,115	1,068	258
11月		24日	927	972	1,275	1,357	500	1,616	1,903	1,129	1,760	818	507	1,199	852	1,040	231
12月		24日	1,074	1,055	1,311	1,255	473	1,571	1,851	1,174	1,759	824	513	1,166	888	1,066	263

## 4 改定前後比較

(人)

	改定後	改定前		
	令和3年8月～ 令和4年7月	令和2年8月～ 令和3年7月	令和1年8月～ 令和2年7月	平成30年8月～ 令和1年7月
月間(平均)	14,644	11,834	14,787	16,762
1日(平均)	599	528	608	694
増減率 (前年比較)	123.7%	80.0%	88.2%	102.4%

## 5 「令和3年7月の主な改定内容」に係わる改定後1年間のデータ比較

### 朝夕便

- 1 乗車数が少ない片場・沖村線は西春駅、済衆館病院を巡回
- 2 西春駅からの乗車が多い中之郷線、鍛冶ヶ一色線を循環線に変更
- 3 朝便最終便は昼便始発へ乗換え可能

### 昼便

- 4 午前9時～午後5時まで毎時1本運行
- 5 昼便は健康ドームで次発便へ乗換無料
- 6 昼間の空白時間をなくします(昼便を1時間早めます)
- 7 昼便は近隣市町への乗継ぎ可能
- 8 近隣市町のバス停利用者数(こまくる、タウンバス、あしがるバス)

### その他

- 9 新規バス停利用者数
- 10 朝便、夕便の時間を延長
- 11 シンコーススポーツアクアプラザバス停利用者数(R4.8月～)

※「改定後1年間」

令和3年7月26日から改定しているが、データ管理上、令和3年8月～令和4年7月の1年間とする

## 1 乗車数が少ない片場・沖村線は西春駅、済衆館病院を巡回

### ○ 片場・沖村線の年間乗車人数

年度	朝便		夕便	
	人数	前年比	人数	前年比
平成30年度	2,764		970	
令和元年度	2,770	100.2%	915	94.3%
令和2年度	2,406	86.9%	512	56.0%
<b>改定後1年間※</b>	<b>4,303</b>	<b>178.8%</b>	<b>2,331</b>	<b>455.3%</b>

※改定後1年間=令和3年8月~令和4年7月(以下同)

年間乗車人数
3,734
3,685
2,918
<b>6,634</b>

98.7%  
79.2%  
227.3% 227%増

うち1,323人が新規停留所から乗車

### ○ 片場・沖村線 新規停留所 改定後1年間乗降者数

停留所名	朝便		夕便	
	乗車	降車	乗車	降車
西春駅東口	266	653	709	247
済衆館病院前	177	310	171	1
健康ドーム※		247		

※健康ドームは朝便最終便のみ運行

年間乗降者数	
乗車	降車
975	900
348	311
	247

皆増

1,323 1,458

## 2 西春駅からの乗車が多い中之郷線、鍛冶ヶ一色線を循環線に変更

### ○ 中之郷線の年間乗車人数

年度	朝便		夕便	
	人数	前年比	人数	前年比
平成30年度	14,904		12,954	
令和元年度	16,354	109.7%	13,089	101.0%
令和2年度	12,313	75.3%	10,779	82.4%
<b>改定後1年間</b>	<b>12,734</b>	<b>103.4%</b>	<b>10,140</b>	<b>94.1%</b>

年間乗車人数
27,858
29,443
23,092
<b>22,874</b>

105.7%  
78.4%  
99.1% 1%減

### ○ 鍛冶ヶ一色線の年間乗車人数

年度	朝便		夕便	
	人数	前年比	人数	前年比
平成30年度	15,152		10,061	
令和元年度	15,479	102.2%	10,497	104.3%
令和2年度	12,080	78.0%	9,031	86.0%
<b>改定後1年間</b>	<b>13,385</b>	<b>110.8%</b>	<b>12,501</b>	<b>138.4%</b>

年間乗車人数
25,213
25,976
21,111
<b>25,886</b>

103.0%  
81.3%  
122.6% 22%増

### ○ もえの丘線の年間乗車人数(循環の変更なし)

年度	朝便		夕便	
	人数	前年比	人数	前年比
平成30年度	19,684		11,868	
令和元年度	19,452	98.8%	12,433	104.8%
令和2年度	13,307	68.4%	8,706	70.0%
<b>改定後1年間</b>	<b>11,407</b>	<b>85.7%</b>	<b>7,007</b>	<b>80.5%</b>

年間乗車人数
31,552
31,885
22,013
<b>18,414</b>

101.1%  
69.0%  
83.7% 16%減

### ○ 六ツ師道毛線の年間乗車人数(循環の変更なし)

年度	朝便		夕便	
	人数	前年比	人数	前年比
平成30年度	23,919		18,216	
令和元年度	24,809	103.7%	18,072	99.2%
令和2年度	17,020	68.6%	14,838	82.1%
<b>改定後1年間</b>	<b>15,631</b>	<b>91.8%</b>	<b>12,278</b>	<b>82.7%</b>

年間乗車人数
42,135
42,881
31,858
<b>27,909</b>

101.8%  
74.3%  
87.6% 12%減

### 3 朝便最終便は昼便始発へ乗換え可能

- 朝便最終便 → ドーム乗換人数

もえの丘	中之郷	鍛冶ヶ一色	六ツ師道毛	片場・沖村	合計
593	345	92	496	247	1,773

- 西春駅からの乗車人数(朝便)

年度	もえの丘	中之郷	鍛冶ヶ一色	六ツ師道毛	片場・沖村	合計
平成30年度	2,602	1,621	3,980	1,182		9,385
令和元年度	2,653	1,887	4,051	1,800		10,391
令和2年度	1,879	1,777	2,748	1,718		8,122
改定後1年間	954	1,315	3,897	2,348	266	8,780

8%増

### 4 午前9時～午後5時まで毎時1本運行

### 5 昼便は健康ドームで次発便へ乗換無料

- 昼便の年間乗車人数

年度	昼便	
	人数	前年比
平成30年度	67,863	
令和元年度	68,188	100.5%
令和2年度	46,802	68.6%
改定後1年間	73,781	157.6%

58%増

- 改定後(昼便→昼便)年間乗換人数

さくら(北部)線	122
はなみずき(西部)線	76
かえで(中部)線	189
けやき(東部)線	101
つつじ(南部)線	921
合計	1,409

### 6 昼間の空白時間をなくします(昼便を1時間早めます)

- 昼便の12時台の乗車人数

さくら(北部)線	1,959
はなみずき(西部)線	2,202
かえで(中部)線	1,282
けやき(東部)線	2,106
つつじ(南部)線	969
合計	8,518

皆増

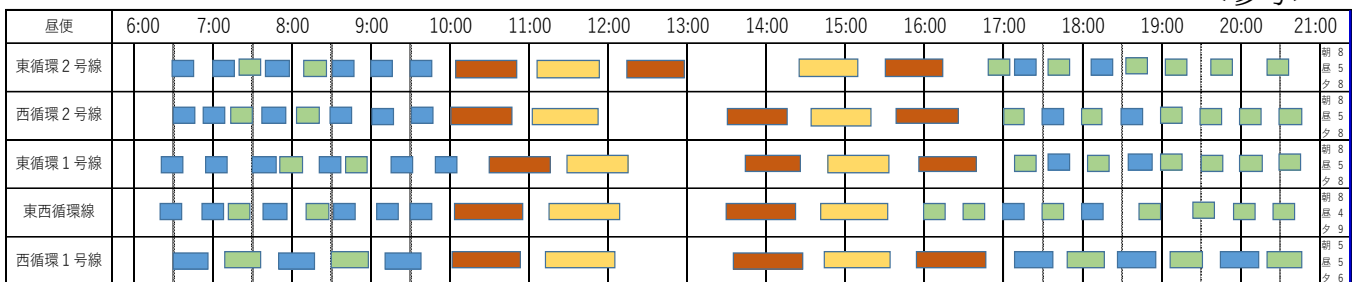
- 昼便の9時台の乗車人数

さくら(北部)線	2,576
はなみずき(西部)線	3,818
かえで(中部)線	1,650
けやき(東部)線	3,328
つつじ(南部)線	1,715
合計	13,087

8.0%増

R2年度朝便9時～10時 12,121

<参考>



### 7 昼便は近隣市町への乗継ぎ可能

- 豊山町(青山高添停留所)利用人数

けやき(東部)線	乗車	降車	合計
	483	426	909

けやき(東部)線の1停留所平均

→ 年間乗降人数18,952人÷27停留所=701.9人

- 清須市(はるひ呼吸器病院停留所)利用人数

つつじ(南部)線	乗車	降車	合計
	298	203	501

つつじ(南部)線の1停留所平均

→ 年間乗降人数8,736人÷26停留所=336人



## 8 近隣市町のバス停利用者数(こまくる、タウンバス、あしがるバス)

### ○ こまくる(小牧市)

青山高添バス停	期間	乗車	降車	合計	1日当り	350%増
	R2.12~R3.7	104	101	205	0.86	
	R3.8~R4.7	600	473	1,073	2.97	

### ○ タウンバス(豊山町)

青山高添バス停	期間	乗車	降車	合計	1日当り	267%増
	R2.8~R3.7	330	299	629	1.75	
	R3.8~R4.7	780	899	1,679	4.68	

※ R2.8~R3.11は北ルートのみ、R3.12~南北の両ルートで青山高添バスが利用可能

### ○ あしがるバス(清須市)

はるひ呼吸器病院 バス停	期間	乗車	降車	合計	1日当り	208%増
	R2.8~R3.7	1,068	899	1,967	5.48	
	R3.8~R4.7	1,974	2,123	4,097	11.41	

※ R3.8~ ワクチン接種のため利用が増加した(清須市担当者談)。

## 9 新規バス停利用者数

### ○ 朝夕便(改定後1年間)

停留所名	路線名	朝便			夕便			合計
		乗車	降車	小計	乗車	降車	小計	
市役所西庁舎北	中之郷	13	47	60	0	27	27	87
カサイ製作所前	中之郷	10	68	78	60	9	69	147
中之郷北	中之郷	1,299	239	1,538	210	856	1,066	2,604
徳重南	鍛冶ケ一色	20	44	64	90	50	140	204
西部北地域包括支援センター前	鍛冶ケ一色	55	42	97	46	74	120	217
鍛冶ケ一色西(※移設)	鍛冶ケ一色	1,602	365	1,967	417	1,367	1,784	3,751
鍛冶ケ一色東	鍛冶ケ一色	1,368	47	1,415	112	930	1,042	2,457
片場白山	六ツ師道毛	1,451	35	1,486	26	907	933	2,419
野崎	片場沖村	125	9	134	12	185	197	331
西春駅東口	片場沖村	266	653	919	709	247	956	1,875
済衆館病院前	片場沖村	177	310	487	171	1	172	659

### ○ 昼便(改定後1年間)

停留所名	路線名	朝便		
		乗車	降車	小計
鍛冶ケ一色東	はなみずき	408	599	1,007
市役所西庁舎北	かえで	91	278	369
青山高添	けやき	483	426	909
ハナノキ精米所北	つつじ	300	907	1,207
はるひ呼吸器病院	つつじ	298	203	501

## 10 朝便、夕便の時間を延長

### ○ 朝便

路線名	H30年度	R2年度
	始発時刻 乗車数	始発時刻 乗車数
もえの丘	6:20 1,807	6:20 904
中之郷	6:30 2,102	6:30 2,136
鍛冶ヶ一色	6:30 1,767	6:30 1,299
六ツ師道毛	6:20 2,132	6:20 1,867
片場・沖村	6:30 539	6:30 468

→

	改定後1年間		R2比較 結果
	始発時刻 乗車数	2便時刻 乗車数	
早便増	6:02 509	6:25 834	分散+増 1,343
早便増	6:15 1,113	6:32 1,889	分散+増 3,002
変更なし	6:30 1,762	—	増 1,762
変更なし	6:19 1,658	—	減 1,658
早便増	6:07 38	6:38 1,001	増 1,039

### ○ 夕便

路線名	H30年度	R2年度
	最終時刻 乗車数	最終時刻 乗車数
もえの丘	20:30 883	20:30 480
中之郷	20:20 1,469	20:20 937
鍛冶ヶ一色	20:30 1,196	20:30 710
六ツ師道毛	20:25 1,619	20:25 1,427
片場・沖村	20:20 152	20:20 74

→

	改定後		R2比較 結果
	最終前 乗車数	最終時刻 乗車数	
変更なし	—	20:30 1,019	増 1,019
遅便増	20:14 881	20:42 557	分散+増 1,438
変更なし	20:06 —	20:35 902	増 902
遅便増	20:01 1,219	20:35 1,083	分散-減 2,302
遅便減	—	20:03 262	増 262

## 11 シンコースポーツアクアプラザバス停利用者数

### ○ シンコースポーツアクアプラザバス停(R4.8月~R4.12月)

朝便(片場・沖村線)		昼便(つつじ線)		朝便(片場・沖村線)		小計		合計
乗車	降車	乗車	降車	乗車	降車	乗車	降車	乗+降
212	31	220	184	46	22	478	237	715



### ○ 二子双葉バス停(R3.8月~R3.12月)

朝便(片場・沖村線)		昼便(つつじ線)		朝便(片場・沖村線)		小計		合計
乗車	降車	乗車	降車	乗車	降車	乗車	降車	乗+降
51	7	64	38	31	30	146	75	221

比較	323.5%
----	--------

## 報告(5) 市内循環バス関連(コミュニティバス)

### イ 自治会アンケートの集計結果について

自治会	便利になった点	不便になった点	具体的に改善してほしい点	その他お気づきの点
鹿田	バスの本数が増えて便利になった。	朝8時台に2本になったがちょうどいい時間ではなくなった。	17時から30分毎に8時30分までであると利用しやすい	今は車も自転車も乗れるので利用はしてませんが、車が乗れなくなったらぜひ利用したいと思います。
		夕17時5分だったのが17:36分になり18時10分だったのが18:25になった。	バスのダイヤ表をもう少し見やすくしてほしい。 矢印が逆になっている表示はわかりにくい。	名古屋駅発の急行電車は、18時以降5分程度遅れて西春駅に到着するので、きたバスに間に合わない。発車時間を遅らせるようお願いしたい。
		朝便から昼便に切り替わる時間帯でバスの便がなくなり不便になった。		運転手さんによって5分位遅れることがよくある。名鉄バスとの関係できたバスが先に着いてるとじゃまになるので、近くで待機していることがあるが、それは仕方のないことなのか？早く着いても乗せずに待機しているが、そこにいたら乗せてほしい。
若宮				小中学生以下無料なのは良かったです。
熊之庄	ルート分けされて、すごく分かりやすくなった。	東庁舎から西春駅行が少ないと思います。 特に朝便が少なくなった(通勤通学に使用しにくくなった)	通勤時間帯の便を手厚く考慮して頂きたい。 各地域のために均等に配車するのは予算に限りがあるのでバランスを考慮してもらいたい。	町内会の回覧で(79世帯)アンケート回答をお願いしましたが、無回答でした。 アンケート方式が記述式では回答しにくかったのかもしれない。 今回は選択式など別のアンケート回答にしたほうが良いかもしれません。
	右廻り、左廻り共利用出来そうです。	以前はコースに地名があったのでわかりやすかったが、花や木の名前だけでは方向がわかりにくい。	定期券の購入の仕方を分かりやすくしてほしい。 料金の支払いをマナカ等の電子決済も可能にしてほしい。(昼便も)	北名古屋市のHP内にある、バスロケーションシステムですが、運行マップから路線を選び、停留所に出た時刻表に何も時間が載っていません。朝・夕便、昼便も同じです。
	毎時1本運行はありがたいです。	レモン橋の6時代の便がなくなってまったく使用しなくなった。	朝①のもえの丘線を利用して体育館に行きたいのですが バス停は東庁舎前はなく十六銀行前か次の名鉄住宅前しかありません。 師勝交番前北は停留所はあるのにどうしてもえの丘線はないのでしょうか。 どうして利用はできないのでしょうか？ぜひ利用できるようにして下さい。お願いします。 役場(市役所)が体育館に少しでも近くなり、9時までに入れて遅刻はなくなると嬉しいです。	本数が少ないので利用を諦めている人が多い様です。 →同感です。高齢者は利用しがついています。今後もよろしくお願ひ致します。 上記のご意見、同感です。市民の足として、便利になってもらいたいです。
		もえの丘線 朝便 レモン橋利用→西春駅4便から7便まで時間が開きすぎ。 路線も変更され利用できなくなった。	レモン橋の6時代便を増やして頂ければ使用する時もあります。	どのバスにのりどの線を通りと、時間表がわかりにくいと思います。
		もえの丘線レモン橋まで来てほしい。(朝 駅方面へ行きたい) 薬師寺村前の方が近いが待つ場所が狭くこわい。	各路線20時台西春駅発の2本あるバスは1本を21時台にしてほしい。	悪天候や、ケガの時に通勤手段として使用したい。
		通勤通学に利用したい時間が全くない。 7時、8時台に1本/時間は考えられない、 改定して時間が全くあわない全く使っていない。	土日休も循環してほしい 上小田井駅や小牧市民病院、 岩倉駅など他のパイプになってほしい。	終点を作らず環状運転にして、流すと良い。 今では健康ドームだけのきたバスになっている。
		前回のように、もう少しもえの丘～西春駅行きを多めにしてほしい。 いろいろ回るのは私達高齢者にははなかな使用しにくいです。	7時、8時台は15分に1本、最低でも30分に1本は運行してほしい。	日曜・祝日も本数は少なくても良いので運行をお願いしたいです。
	朝7時台のもえの丘線もえの丘の発時間早くなったこと。	もえの丘線の朝6時台は、通勤で利用の人は少ないと思われるので、 3本も要らないので、朝7時台を増やして欲しい。		
六ツ師	通勤通学で使いやすくなった。			
高田寺		高田寺住宅から朝に西春駅へ行こうとすると、 従来の便に比べ大回りとなった。	上小田井駅から高田寺東まで利用している。 夕便の便数を増やしてもらえると利用しやすい。	朝、夕便とも、上小田井駅まで乗り入れていただけると、一層便利です。
久地野	1時間に1本の運行になり、充実された。		朝の6時台、7時台の後半の時間、本数を増便してほしい。 運用路線を県道ではなく、ナフコ東の南北道路に変えてほしい。	
二子	朝・夕路線で、片場白山信号支差点まで延伸していただき、 便利になり、地区住民から感謝されている。			
九之坪			上小田井駅に行くルートを作ってほしい。 通勤に使えるルート、本数を考えてほしい。	各ルートの停留所が多すぎる。 半分くらいの停留所にして、目的地に早く着ける様にした方が使い勝手が良い。 始停留所から終停留所間の乗車時間が長すぎる。
			西春駅～鴨田小学校区(九之坪自治会の大半の区域)～上小田井駅への ルートを新設してほしい。	きたバスは営利目的ではなく、福祉目的の事業であるが、 現在の運賃を多少見直して、赤字の切り詰めを!
			利用したことがない。近くに停留所がないから、 停留所の場所について住民のアンケートをとったらどうか。	
岡	片場・沖村線で西春駅発が17時～20時台まで夕方4便あるので 利用しやすくなった。	目的地で、用事をすませて、帰る時に丁度いい便がないので、 タクシーを利用している。		雪の日の朝、利用させてもらったが、遅れることなく運行されていてよかった。 QRコードでバスの位置がわかるので不安なく乗れてよかった。
	行きたい所へ、時間どおりに行けるようになった。			今は使ってはおりませんが、免許返納したら使わせてもらいます。10年後。
沖村				西春駅、上小田井駅、徳重駅の各駅までの路線を更に充実させると良いと思います。 市民へもっと啓蒙するべきだと思います。
石橋	夜の便(最終便)の時間が少し違ってきたので、 利用しやすくなりました。	時間が早すぎる時間に増やして遅い時間が繰り上げされて 利用しづらいです。全体的に本数を増やして欲しい。	円乗寺西の停留所はもとに戻して下さい。 同じく、円乗寺西の停留所が告知なく移動して、 使いづらさが増したので移動する時はお知らせほしいです。 停留所は工事が終わったらすぐ元に戻して下さい。	1日券を作って下さい。
	きたバスは、あまり利用する機会なく歳を重ねましたが、 暖かくなったら、北名古屋を回ってみたいになりました!	変更後、利用時間が合わないで利用してません。	福山通運を通る路線ができれば、利用者が増えるのでは? 中之郷周辺発の西春駅行を出してほしい。	バス停を増やして欲しい。
		便の数が少ない。路線に円乗寺や中之郷保育園前を通るバス停がない。 バス停が少ない。路線が少ない。	朝便の9時終了をせめて30分近長してほしい。	本数が少ないので年寄りが買物に出かけたり、 病院や役所に行くのが不便です。 乗る人が少ないから本数が少ないと聞きましたが、 本数がないから乗る人が利用出来ないのだと思います。
	朝便の9時終了を10時まで延長してほしい。	西春駅の発着時刻を、電車の急行や準急に乗り換えがよいタイミングに 変えることはできますか?	名古屋、伏見、丸ノ内方面への通勤に利用したかったのですが、 急行・準急の乗り換えと時間が合わなくて利用を諦めました。 オフィス街では18時定時が一般化しており、帰宅までの時間の節約に女性には必須です。 就業先に名古屋方面を選びづらい理由になります。 夜道は歩きづらいです。駅から遠い地区の土地活用が進む中で、通勤の不便があるのは、 企業誘致や都市勤務者の定住の足枷に思えて残念です。	
山之腰	本数がふえて大変楽になりました。	山之腰から朝9時前後の西春駅便が無く不便です。	日曜日・祝日の運行をお願いしたい。	まだ慣れていないせいか、この便が本当に目的地に行くか不安で、毎回聞いてしまいます。 バスに途中駅が書いてあると安心です。
	年に数回利用するのみなので、あまり、変わらない。			車生活のため、現状きたバスを利用する機会がありません。 子供が通学で利用したり、自分たちが車を運転することが難しくなってきた時に、 買い物や通院などで利用させて頂ければと思います。
				自宅前を通行しなくなったので、安全面で向上したと感じます。
西之保	便が増えたので、利用しやすくなった。	名鉄電車とのアクセスが悪くなり、バス停で待つ時間が長くなった。 バス待ちの際、他の路線バスの人と同じ列で並ぶことがあるので、 列が長くなり、並びにくくなった。 バスの運行表が分かりにくい。 (何回か二年配の人に何便に乗ったら良いか聞かれました。 文字が小さい?最寄りのバス停を探せなかったようです。)	先ほども書いた通り、バス待ちの列(もしくは待機所)のスペースを確保して欲しい。 20時台のバス増便、21時台の便を運行して欲しい。 (19時～はタクシーも全くな、バスに頼りたい人が沢山います。 列に並んで待っている人も多いのですが、抜けばなんとか帰れる?ということであきらんで帰る人が多いです。 また、会社員の方は20時台の利用も希望されている人が多いと思います。) 電子マネーも使えると乗車時の混雑が避けれるのでは?	前から思っていたのですが、西側と東側でバスの運行状況に差がありささと感じています。 東側は名鉄バス・タクシー台数も多いのに、西側はそれがありません。 西側の利用者が少ないのは、便数が少ないこと、 利用したい人のニーズに合っていないからだと思います。 西側も中之郷など、駅から大分距離がある人も居ます。 もう少し平等な運営をお願いしたいと思っています。

きたバス 昼便 自治会アンケート結果（市内32自治会／調査期間：令和4年2月4日（金）～3月31日（木）／回答をいただいた自治会のみ掲載／原文ママ）

自治会	便利になった点	不便になった点	具体的に改善してほしい点	その他お気づきの点
	1時間に1本はあるようになったこと	1時間毎に、かえでやさくらになるのでまわり方がちがうのでかかる時間が違うこと	右まわり、左まわりと言われてもわかりにくいこと。 西春駅でドーム行きと言われて、とまどってしまうことがあった。 西春駅から乗る人が、よく、庁舎行きですかと聞いて、違いますと言われてるので、かえで中部線とかでは分かりにくいと思う。	どうして同じ21分発のまわり方が違うバスが来るのか、 駅のところで混雑するのではないかと思う(ロータリー)
鹿田	従来利用していたが、ダイヤ変更により利用し難くなったとして、全く利用しなくなったという住民がいました。 理由は次の「不便になった」欄に記入しますが、誤解によるものと思料されたため、改定後ダイヤを知らせたところ、再度利用を検討してあるとのことでした。	それまで利用していたダイヤは、 同人の行動の流れ上、非常にスムーズで利用し易かったが、変更後は不便を感じたため利用しなくなった。 ただ、原因は同人の確認不足との認識はあるとのこと。	高齢者の思い込みもあるが、見直しの理由や内容について 「利用者を失う事態」は避けたいところであり、 各種情報の周知徹底についてさらに努力願いたい。	今回アンケートについて、地区ごとに取り扱いが相違しているとの情報が 住民の間に出回っている模様で、情報操作等の誤解を生じさせないためにも、 取り扱いの統一にはご注意をお願いしたい。
	1時間に一本あるバスの時間が同じなので覚えやすく使いやすい。 駅からの帰りは荷物もあるのでとても助かっている。 小牧市民病院へのアクセスがあるなどとてもよくなっている。	回数券が千円で12枚から11枚になったのが、不満であるかが仕方がないとも思う。	昼のけやき線とさくら線は一分違いのダイヤでいつも2台並んで走っているの で少しでも違えばいいのと思う。	年を取って移動手段がなくなったとき、きたバスは非常に有効である。 より便利になってほしいと思うが、今の状態をずっと保ってほしいとも思う。 頑張してほしい。 師勝住宅南のバス停の移動、ありがとうございました。 何人もの方から喜びの声をいただいております。
若宮	路線が見やすく便利になりました。 西春駅からの出発時刻がそろって便利になりました。 健康ドームでの乗り換えが無料になって良かったです。	特にありません。とても便利になったと思います。		電子マネーが使えて便利です。
熊之庄	2時間後同分に合せてくれていてわかりやすい。	もえの丘から西春までの運行で沢山いろいろな停留所をめぐらせ、 時間もかかるし、とても不便になった。	東庁舎を通る路線を希望します。  (6)さくら(北部)線：2・4・6・8便が01分に東口に着くが 名鉄で名古屋方面の準急が、03分発なので、 もう数分の余裕があるとありがたい。現行ではなかなか乗れない。 ※他の便利さとのかねあいがわからないが、 西春駅の電車との接続を考慮していただくとありがたい。	町内会の回覧(79世帯)でアンケート回答をお願いしましたが無回答でした。 アンケート方式が記述式のため回答しにくかったのかもしれない。 次回は選択式など別のアンケート方式を考えたほうが良いかもしれません。  バスの名称が分かりにくい。今迄の東循環2号線が良い。
			さくら北部左回りの事で、坂巻交差点近くに停留所がほしいです (場所がないのかも知れませんが) 近くには徳重駅や病院がいろいろ薬局等あるのに 停留所は薬師寺草木で離れ過ぎています。(前回も書きましたが)	先日、自分ではないがバス停で待っていたのに見落されたらしく 乗れずに困っている人を見かけた。 親切な人に方向が同じなのでと乗せていってもらっていたが、ひどいと思った。
			運行ルートと停留所の効率的な再設定をお願いしたい。	本数は少なくても良いので日・祝日の運行をお願いしたいです。
六ツ師	空白時間が無くなり、便利になった			時刻表が解りにくい!(年寄には)
高田寺	高田寺住宅北の便数が増えた。	高田寺住宅から西春駅まで乗車するが、 西春駅まで乗車すると、遠回りするので、若干時間がかかる。 高田寺住宅北からさくら荘が遠くなった。	青山高添の小牧病院への乗り継ぎがうまくできない。	西春駅で、いろいろな方向のバスが同じ時間帯に発車するので どれに乗車すればよいか迷うことがある。 乗り継ぎがあり、アトスクエアの行事に、なかなか参加できない。
久地野			運行本数を増強してほしい。 高田寺東とナフコ師勝店の間にバス停を1か所増設してほしい。	
九之坪	1時間に1本になった。  便数が増えた事	つつじ線について健康ドーム発になったため、駅を通過し、 駅利用の客はすべて、健康ドーム乗り換えになり 又乗換時間が13分待ちで不便になった。	西春駅～鴨田小学校区(九之坪自治会の大半の区域)～上小田井駅への ルートを新設してほしい  健康ドームから駅にして、乗務員の休憩時間の問題はあるが お客様の利便性を優先すべきである。	00調査をして効率のよい運行経路を考える必要あり。 乗降客の多い駅を中心としたダイヤを考える必要あり。 北名古屋全域を網羅しようと(全地区にサービス)しているために効率が悪い。 少ない(利用客)地域はカットし、多い所を重点的に利用客を増やす事考える必要がある。  光寿会の東玄関前に停車するため、せまいところへバスを右折してすぐ右折するのですが、 一番南側の隅に駐車スペースがあるのですが、ぎりぎりで大変だし 乗ってこちからもせまいところを右折右折で目がまわります。 ドライバーも大変だし、あの一台分の駐車をなしにする事を光寿会に言えませんが、 乗る人も降りる人もほとんどいません。
			つつじ線の場合・・・西春駅からドームに行き、同じバスに乗りかえるのですが、 食材などの重い荷物を一旦降ろす様に言うドライバーがおり、毎度とまどいます。 同じバスに乗るのだから、荷物を車内に置いておくことぐらいは認めてほしい。	
岡				土曜、日曜もきたバスを運行してほしい。高齢者は無料にしてほしい。  今は使ってはおりませんが、免許を返したらな使わせてもらいます。10年後ぐらい。
野崎	便数が多くなった			
沖村				西春駅、上小田井駅、徳重駅の各駅までの路線を更に充実させると良いと思います。 市民へもっと啓蒙するべきと思います。
石橋	本数をもう少しふやして下さい。 高齢化して自家用車に乗れなくなるため、きたバスは不可欠。 本数を増やして下さい。1時間に1本位は必要です。(はなみずき線)	駅まで時間がかかりますが有り難いです。 医者への行きがなくなりました。	昼便でJA西春支店を復活させる。円乗寺西の場所を戻す。 (はなみずき線の運行コースを)沖村交差点→西之保→八幡社前を通り 円乗寺西を通り住宅密集地コースにすれば、 利用者も増え住民が便利になるのではないかと思います。	乗車率をあげる方法を考えてから、便数を増やす事を考えては？ 今の状態で経費効率はどうなんでしょうか?
		JA西春支店が昼便でなくなり、円乗寺西も移動されて、 昼便は利用しにくくなった。	円乗寺西バス停を改訂前の場所へ戻してほしい。 周りに何も無い所にバス停があるのは、あまりにも物騒すぎる。	回数券の払い戻しはできませんか。
		本数が少なすぎる。円乗寺西バス停が遠くなって不便。 乗り降りや待機するのに周りに何も無い殺風景の所にある。		利用者を増やしたくて改定したのが全くわからない。 意図したことに反している。改定前より不便。
				アンケートの集計結果や他の地域の意見や改善案があったら後日教えてほしいです。
宇福寺	健康ドームに行けてよかったです。			通学通勤の人は便利になったと思いますが、 自転車に乗れなくなった人には路線が変わって通院・買い物にも不便になりました。 西春駅に何台も来るので、どのバスに乗るのか分からない人がおります。
山之腰	本数が増えた	私は、宇福寺神明に住んでいます。 改定前は「食のアウトレット」(新・西部北地域包括支援センター)から乗車して、 「加島西」(新・上小田井駅北)で下車すると、 上小田井から、名鉄や地下鉄に乗車できて、便利でした。 それがなくなって、残念です。	日曜日・祝日の運行をお願いしたい。	

## 報告(5) 市内循環バス関連(コミュニティバス)

### ウ 利用者アンケートの進捗状況について

## 車内アンケート概要

## 1 調査期間

- (1) 配布期間 令和4年12月13日(火)～令和5年1月12日(木)
- (2) 回収期間 令和4年12月13日(火)～令和5年2月10日(金)

## 2 調査路線

昼便5路線

## 3 調査方法

- (1) 昼便の運行時間中、5路線の車内に調査票を各100通配架する。
- (2) 調査票は原則持ち帰っていただき、記入後、次に乗車(朝・昼・夕の区分を問わない。)する際に乗務員に手交する。(その乗車に限り無料とする。)

## 4 調査票

別紙のとおり

## 5 その他

- (1) 調査票の表面は、令和4年2月の地域公共交通会議で承認を得た内容になります。
- (2) 調査票の裏面は、OD調査を行うこととし、磯部会長及び中部運輸局愛知運輸支局山内首席専門官に概要を説明し、令和5年2月に開催予定の地域公共交通会議において、調査項目を追加したことを報告することを約しました。

## 6 調査時の留意事項(概要を車内に掲示予定)

- (1) 新型コロナウイルス感染症対策のため、調査員同乗による調査は行わず、筆記用具の設置も行わない。
- (2) 調査は、原則1目的地1回/人とする。(例:ある人が、毎日同じ病院に通う場合は、1目的地になるため、1回/人。同じ人でも、異なる病院に通う場合は、その1目的地につき1回/人。)
- (3) 健康ドームの乗り換えの場合は、乗り換え先のバスではアンケートを取らない。
- (4) 次回乗車予定のない利用者が、自らの筆記用具を用いて乗車中に調査票を記入し、降車時に乗務員に手交した場合は、謝礼として回数券1枚を手交する。

(参考)「OD調査」とは

バス利用者が乗車したバス停(起点=Origin)から下車したバス停(終点=Destination)までを一体として把握する交通量調査。これにより利用者一人ひとりの利用区間が把握可能で、地域公共交通計画などにおいては、新たな移動手段の検討をはじめ、計画策定や見直しの基礎資料とすることができるとする。

このアンケートは1人1回です。一度お持ち帰りいただき、ご記入後、次に乗車する際（令和5年2月10日まで）に乗務員にお渡しいただければ、その乗車に限り無料とさせていただきます。

「きたバス」に関するアンケート調査のお願い

このたびは、北名古屋市市内循環バス「きたバス」にご乗車いただき、誠にありがとうございます。  
このアンケート調査は、より充実した「きたバス」となるよう、今後の施策展開の資料として活用させていただきます。ご理解とご協力をよろしくお願いいたします。  
なお、集計結果は公表させていただきます。

令和4年12月

北名古屋市長 太田 考則

〈アンケート調査に関するお問い合わせ〉

記入方法などについてご不明な点がございましたら、下記までお問い合わせください。  
北名古屋市役所 防災環境部 防災交通課 アンケート調査係 (0568) 22-1111

Q1. あなたご自身のことをお伺いします。当てはまる番号に○または記入をお願いします。

①	ご年齢	( 歳 )
②	ご職業	1 自営業 2 会社員(公務員を含む) 3 主婦・夫 4 学生 5 パート・アルバイト 6 無職 7 その他( )
③	自動車の運 転	1 運転している 2 免許はあるがほとんど運転していない 3 持っていたが免許返納した 4 免許を持っていない
④	家族の自動車の所有状況	1 なし 2 1台 3 2台 4 3台以上 ↓ (a 自分専用の車がある b 共有(家族等)の車がある)
⑤	お住まいの地域	記入例：北名古屋市 西之保 清水田 (北名古屋市以外にお住まいの方は北名古屋市を二重線で消してください。) 北名古屋市 (番地の記入不要)

Q2. きたバス利用についてお伺いします。当てはまる番号に○または記入をお願いします。

⑥	バス停までの移動	1 徒歩 2 送迎 3 その他( ) → 自宅からバス停までの所要時間 (約 分)
⑦	利用する目的・理由 (複数回答可)	1 他に交通手段がないから 2 運賃が安く経済的だから 3 利用時間が合うから 4 出発地・目的地が近くだから 5 通勤・通学に利用 6 通院に利用 7 買い物に利用 8 飲酒の機会に利用 9 便利だから 10 悪天候日に利用 11 免許を返納したから 12 防犯上安全だから 13 その他( )
⑧	きたバスの利用回数	1 ほぼ毎日 2 週3~4回程度 3 週1~2回程度 4 月に数回 5 年に数回 6 その他( )
⑨	バスロケーションシステムの利用	1 利用している → a 分かりやすい b 分かりにくい c 何も感じない 2 利用していない → a 知らなかった b やり方が分からない c 必要ない

⑩	よく利用する路線	1 朝・夕便 ①もえの丘線 ②鍛冶ヶ一色線 ③中之郷線 ④六ツ師道毛線 ⑤片場・沖村線 2 昼便 ⑥さくら(北部)線 ⑦はなみずき(西部)線 ⑧かえで(中部)線 ⑨けやき(東部)線 ⑩つつじ(南部)線
⑪	よく利用するバス停	記入例：( もえの丘 バス停 )から( 西春駅東口 バス停 )まで 1 ( バス停 )から( バス停 )まで 2 ( バス停 )から( バス停 )まで
⑫	運転手の対応について	1 とてもよい 2 まあよい 3 どちらともいえない 4 あまりよくない 5 かなり悪い 具体的に( )

Q3. 令和3年7月に改定した「きたバス」についてお伺いします。当てはまる番号に○をお願いします。

⑬	新路線について	1 とてもよい 2 まあよい 3 どちらともいえない 4 あまりよくない 5 かなり悪い
⑭	新時刻表について	1 とてもよい 2 まあよい 3 どちらともいえない 4 あまりよくない 5 かなり悪い
⑮	全体的に(満足度)	1 とてもよい 2 まあよい 3 どちらともいえない 4 あまりよくない 5 かなり悪い

上記について、良くなった点・悪くなった点など自由にご記入ください。


Q4. 運行経費に年間約8千3百万円の財政負担をしています。公共交通の必要性和市の負担の制限がある中で見直しを図っていく必要があります。あなたの考えをお聞かせください。当てはまる番号に○または記入をお願いします。

⑯	料金について (現在は1乗車100円)	1 このままで良い 2 1日200円(乗り放題)でも良い 3 1乗車200円でも良い 4 その他( ) ※ 昼便(健康ドーム停留所・次発便のみ)乗換えは無料のままとします。
⑰	日曜・祝日運行について	1 必要 2 どちらでもよい 3 不要 4 分からない ※ 単純計算で運行費が約2千万円の負担増になります

上記について、ご自由に記入をお願いします。


裏面に続きます



このアンケートは1人1回です。一度お持ち帰りいただき、ご記入後、次に乗車する際（令和5年2月10日まで）に乗務員にお渡しいただければ、その乗車に限り無料とさせていただきます。

Q5. このアンケートを受け取ったバスの乗車についてお伺いします。日時と支払方法の当てはまるところに○をお願いします。

⑮	乗車日時	( )月( )日( )時( )分頃
	支払方法	現金乗車 ・ 回数券乗車 ・ PayPay乗車 ・ 無料乗車

Q6. 乗ったバス停、降りたバス停についてお伺いします。番号の記入をお願いします。

⑯	今回乗ったバス停を 右からお選びいただき、 番号の記入をお願いします。 ↓ 番号 ( )	<p><b>さくら（北部）線</b></p> <table border="0"> <tr><td>1 師勝住宅南</td><td>2 鹿田南蒲屋敷</td></tr> <tr><td>3 鹿田東蒲屋敷</td><td>4 名古屋銀行師勝支店</td></tr> <tr><td>5 ヨシツヤ師勝店前</td><td>6 薬師寺草木</td></tr> <tr><td>7 薬師寺村前</td><td>8 レモン橋</td></tr> <tr><td>9 もえの丘</td><td>10 熊之庄堤下</td></tr> <tr><td>11 熊之庄小鳥北</td><td>12 六ツ師女夫越</td></tr> <tr><td>13 コッツ山公園南西</td><td>14 六ツ師大橋東</td></tr> <tr><td>15 あいせの里西</td><td>16 明工舎製作所南</td></tr> <tr><td>17 日光寺前</td><td>18 十六銀行師勝支店</td></tr> <tr><td>19 師勝交番北</td><td>20 済衆館病院前</td></tr> <tr><td>21 西春駅東口</td><td>22 健康ドーム</td></tr> </table>	1 師勝住宅南	2 鹿田南蒲屋敷	3 鹿田東蒲屋敷	4 名古屋銀行師勝支店	5 ヨシツヤ師勝店前	6 薬師寺草木	7 薬師寺村前	8 レモン橋	9 もえの丘	10 熊之庄堤下	11 熊之庄小鳥北	12 六ツ師女夫越	13 コッツ山公園南西	14 六ツ師大橋東	15 あいせの里西	16 明工舎製作所南	17 日光寺前	18 十六銀行師勝支店	19 師勝交番北	20 済衆館病院前	21 西春駅東口	22 健康ドーム																	
	1 師勝住宅南	2 鹿田南蒲屋敷																																							
3 鹿田東蒲屋敷	4 名古屋銀行師勝支店																																								
5 ヨシツヤ師勝店前	6 薬師寺草木																																								
7 薬師寺村前	8 レモン橋																																								
9 もえの丘	10 熊之庄堤下																																								
11 熊之庄小鳥北	12 六ツ師女夫越																																								
13 コッツ山公園南西	14 六ツ師大橋東																																								
15 あいせの里西	16 明工舎製作所南																																								
17 日光寺前	18 十六銀行師勝支店																																								
19 師勝交番北	20 済衆館病院前																																								
21 西春駅東口	22 健康ドーム																																								
⑰	今回降りたバス停を 右からお選びいただき、 番号の記入をお願いします。 ↓ 番号 ( )	<p><b>全路線共通バス停</b></p> <table border="0"> <tr><td>1 健康ドーム</td><td>2 西春駅東口</td><td>3 済衆館病院前</td></tr> </table> <p><b>一部路線共通バス停</b></p> <table border="0"> <tr><td>4 沖村交番前</td><td>5 カネスエ西春店前</td></tr> <tr><td>6 師勝住宅南</td><td>7 鹿田南蒲屋敷</td></tr> <tr><td>8 鹿田東蒲屋敷</td><td>9 名古屋銀行師勝支店</td></tr> <tr><td>10 師勝交番北</td><td>11 十六銀行師勝支店</td></tr> <tr><td>12 明工舎製作所南</td><td></td></tr> </table> <p><b>さくら（北部）線</b></p> <table border="0"> <tr><td>13 ヨシツヤ師勝店前</td><td>14 薬師寺草木</td></tr> <tr><td>15 薬師寺村前</td><td>16 レモン橋</td></tr> <tr><td>17 もえの丘</td><td>18 熊之庄堤下</td></tr> <tr><td>19 熊之庄小鳥北</td><td>20 六ツ師女夫越</td></tr> <tr><td>21 コッツ山公園南西</td><td>22 六ツ師大橋東</td></tr> <tr><td>23 あいせの里西</td><td>24 日光寺前</td></tr> </table> <p><b>はなみずき（西部）線</b></p> <table border="0"> <tr><td>25 円乗寺西</td><td>26 中之郷八反</td></tr> <tr><td>27 中之郷出荷場</td><td>28 中之郷北</td></tr> <tr><td>29 栗島小学校北</td><td>30 宇福寺天神社東</td></tr> <tr><td>31 宇福寺中杵</td><td>32 名工銘飯前</td></tr> <tr><td>33 山之腰</td><td>34 鍛冶ケ一色西</td></tr> <tr><td>35 鍛冶ケ一色東</td><td>36 県営西春団地東</td></tr> <tr><td>37 西部北地域包括支援センター前</td><td>※右上に続きます</td></tr> </table>	1 健康ドーム	2 西春駅東口	3 済衆館病院前	4 沖村交番前	5 カネスエ西春店前	6 師勝住宅南	7 鹿田南蒲屋敷	8 鹿田東蒲屋敷	9 名古屋銀行師勝支店	10 師勝交番北	11 十六銀行師勝支店	12 明工舎製作所南		13 ヨシツヤ師勝店前	14 薬師寺草木	15 薬師寺村前	16 レモン橋	17 もえの丘	18 熊之庄堤下	19 熊之庄小鳥北	20 六ツ師女夫越	21 コッツ山公園南西	22 六ツ師大橋東	23 あいせの里西	24 日光寺前	25 円乗寺西	26 中之郷八反	27 中之郷出荷場	28 中之郷北	29 栗島小学校北	30 宇福寺天神社東	31 宇福寺中杵	32 名工銘飯前	33 山之腰	34 鍛冶ケ一色西	35 鍛冶ケ一色東	36 県営西春団地東	37 西部北地域包括支援センター前	※右上に続きます
	1 健康ドーム	2 西春駅東口	3 済衆館病院前																																						
4 沖村交番前	5 カネスエ西春店前																																								
6 師勝住宅南	7 鹿田南蒲屋敷																																								
8 鹿田東蒲屋敷	9 名古屋銀行師勝支店																																								
10 師勝交番北	11 十六銀行師勝支店																																								
12 明工舎製作所南																																									
13 ヨシツヤ師勝店前	14 薬師寺草木																																								
15 薬師寺村前	16 レモン橋																																								
17 もえの丘	18 熊之庄堤下																																								
19 熊之庄小鳥北	20 六ツ師女夫越																																								
21 コッツ山公園南西	22 六ツ師大橋東																																								
23 あいせの里西	24 日光寺前																																								
25 円乗寺西	26 中之郷八反																																								
27 中之郷出荷場	28 中之郷北																																								
29 栗島小学校北	30 宇福寺天神社東																																								
31 宇福寺中杵	32 名工銘飯前																																								
33 山之腰	34 鍛冶ケ一色西																																								
35 鍛冶ケ一色東	36 県営西春団地東																																								
37 西部北地域包括支援センター前	※右上に続きます																																								

路線毎で作成しております。

<b>はなみずき（西部）線 ※続き</b>	
38 法成寺公会堂	39 北野八竜前
40 弥勒寺保育園南	41 市役所西庁舎東
<b>かえで（中部）線</b>	
42 鹿田栄	43 植物工場つくらぼ前
44 せきや歯科クリニック前	45 ピアゴ西春店前
46 市役所西庁舎北	47 カサイ製作所前
48 陽だまりハウス	49 北野神明社前
50 名古屋芸術大学アートスクエア	
51 西春高校西	52 名芸大西キャンパス
53 徳重杵ノ口	54 林證寺南
55 徳重交差点南	56 国霊神社前
57 徳重・名古屋芸大駅	58 名芸大東キャンパス
<b>けやき（東部）線</b>	
59 市役所東庁舎	60 牟都志神社西
61 回想法センター西	62 六ツ師北屋敷
63 青山高添（豊山町）	64 ネオポリス
65 片場天王森東	66 高田寺住宅北
67 高田寺住宅南	68 ナフコ師勝店前
69 高田寺東	70 片場白山
71 六ツ師道毛	72 牟都志神社前
73 片場新町	74 J A師勝支店
<b>つつじ（南部）線</b>	
75 ハナノキ精米工場北	76 高田寺西
77 師勝南小学校前	78 久地野児童館
79 二子南	80 シンコーススポーツアクアプラザ
81 鹿田清井古	82 光寿会病院前
83 加島新田北浦	84 上小田井駅北
85 加島新田屋敷	86 九之坪南会館
87 九之坪天神	88 三洋機工入口
89 九之坪郵便局前	90 九之坪南
91 野崎	92 沖村保育園東
93 はるひ呼吸器病院（清須市）	94 沖村西

Q7. 健康ドームバス停での無料乗り換え（次発便に限る）についてお伺いします。

当てはまるところに○をお願いします。

⑱	無料乗り換えを利用したことはありますか？	ある ・ ない ・ 知らなかった
---	----------------------	------------------

アンケートは以上です。ご協力ありがとうございました。